



Ministério das Relações Exteriores  
Departamento de Promoção Comercial e Investimentos  
Divisão de Inteligência Comercial



# Guia de Negócios Guiné Bissau



Guia de Negócios

# Guiné Bissau



**Ministério das Relações Exteriores**  
**Departamento de Promoção Comercial e Investimentos**





## SUMÁRIO

DADOS BÁSICOS .....	5
PRINCIPAIS INDICADORES ECONÔMICO-COMERCIAIS .....	5
1. LOCALIZAÇÃO E GEOGRAFIA .....	7
2. EVOLUÇÃO RECENTE DA ECONOMIA.....	9
Tabela 1 – Guiné Bissau: Evolução do Produto Interno Bruto (PIB) .....	9
3. COMÉRCIO EXTERIOR TOTAL.....	10
3.1. Intercâmbio Comercial .....	10
Tabela 2 – Guiné Bissau: Comércio Exterior .....	10
3.2. Exportações.....	10
Gráfico 1: Participação dos Principais Compradores da Guiné Bissau .....	11
Gráfico 2: Produtos que o Mundo Importa da Guiné Bissau.....	12
3.3. Importações .....	12
Gráfico 3: Participação dos Principais Fornecedores da Guiné Bissau .....	13
Gráfico 4: Produtos que o Mundo Exporta para a Guiné Bissau .....	14
3.4. Balança comercial.....	14
4. PANORAMA COMERCIAL ENTRE O BRASIL E A GUINÉ BISSAU .....	15
4.1. Intercâmbio Comercial Bilateral .....	15
Tabela 3 – Brasil-Guiné Bissau: Evolução do Intercâmbio Comercial .....	15
4.2. Composição do comércio, por Fator Agregado .....	16
Tabela 4 – Brasil- Guiné Bissau: Exportações e Importações por Fator Agregado.....	16
4.3. Exportações Brasileiras para a Guiné Bissau.....	16
4.4. Importações Brasileiras Originárias da Guiné Bissau .....	17
4.5. Balança Comercial Bilateral .....	18
5. CRUZAMENTO ESTATÍSTICO ENTRE AS PAUTAS .....	19
Tabela 5 – Principais Produtos Brasileiros com maior potencial de vendas .....	19
6. PRESENÇA BRASILEIRA .....	20
Gráfico 6: Empresas Exportadoras .....	20



7. INVESTIMENTOS.....	21
Gráfico 7: Guiné Bissau – Investimentos Anunciados entre 2007 e 2012(%) .....	21
8. FORMALIDADES .....	22
9. LINKS ÚTEIS.....	23



GUINÉ-BISSAU		FONTES
População ( 2012 )	1,72 milhão	FMI
População abaixo da linha de pobreza (2002)	64,7%	ONU
Taxa de analfabetismo (2009)	48%	ONU
Religião	50% religiões nativas - 45% muçulmanos - 5% cristãos	fonte local

Elaborado pelo MRE/DPR/DIC - Divisão de Inteligência Comercial.

## PRINCIPAIS INDICADORES ECONÔMICOS ( 2012 )

PIB Nominal	US\$ 884 milhões
Crescimento real do PIB	-2,8%
PIB Nominal "per capita"	US\$ 514
PIB PPP	US\$ 1,9 bilhão
PIB PPP "per capita"	US\$ 1.106
Inflação	3,3%
Reservas internacionais, exclusive ouro	US\$ 164,5 milhões
Câmbio (CFAfr / US\$)	511,75

Elaborado pelo MRE/DPR/DIC - Divisão de Inteligência Comercial, com base em dados do FMI / World Economic Outlook Database, October 2012.

(1) EIU, Economist Intelligence Unit, Country Report 1st Quarter 2013.





## 1. LOCALIZAÇÃO E GEOGRAFIA

A República da Guiné-Bissau localiza-se no Oeste da África, ocupa área de 36 mil km<sup>2</sup> e faz fronteira com a República da Guiné e o Senegal. A Guiné-Bissau conta com cerca de 350 quilômetros de costa marítima. As principais cidades do país são Bissau (a capital), Bafatá, Gabú, Mansoa, Catió, Cantchungo e Farim. A população é de aproximadamente 1,7 milhão de habitantes.

A agricultura representa 56% da economia da Guiné-Bissau. A indústria responsabiliza-se por 13% e os serviços contribuem com aproximadamente 31% de seu PIB. Além de responsabilizar-se pela geração da maior parte do PIB local, a agricultura é, também, o principal indutor de mão-de-obra, ocupando cerca de 80% da população economicamente ativa. A agricultura tem como principal atividade o cultivo da castanha de caju (o principal produto da pauta bissau-guineense) e o algodão. Citam-se também as culturas de arroz; milho; feijão; café; batatas e cana-de-açúcar, além de frutas tropicais. A criação de gado tem ganhado importância econômica. Autoridades governamentais locais já manifestaram preocupação no sentido de controlar a exploração dos vastos recursos florestais do país, que cobrem cerca de metade do território bissau-guineense. A pesca também é outro segmento com grandes possibilidades econômicas. A Guiné Bissau conta com reservas de bauxita e fosfato.

As prioridades do governo local concentram-se no desenvolvimento da infraestrutura e na inclusão social, por meio da geração de empregos e renda, na diversificação da economia e na exploração de novos recursos minerais.

A renda *per capita* da Guiné-Bissau é de aproximadamente US\$ 500.







## 2. EVOLUÇÃO RECENTE DA ECONOMIA

A economia bissau-guineense vinha mantendo taxas positivas de crescimento desde o ano de 2002, embora em índices relativamente baixos. Em 2012, a tendência de crescimento de sua economia foi frustrada tanto por incertezas domésticas quanto externas. Por conseguinte, segundo o Fundo Monetário Internacional (FMI), a Guiné Bissau sofreu retração de 2,81% em sua economia em 2012. No plano doméstico, essa redução deveu-se sobretudo às incertezas políticas, que afetaram o nível de atividade da economia. Ademais, observou-se frustração tanto no que diz respeito aos volumes domésticos de produção agrícola quanto às cotações internacionais de determinados produtos da pauta exportável, como é o caso das castanhas de caju. Em 2012, segundo avaliação do FMI, o PIB da Guiné Bissau somou US\$ 884 milhões.

Na **tabela 1**, apresenta-se a evolução do PIB da Guiné Bissau:

### TABELA 1

**Guiné Bissau : Evolução do Produto Interno Bruto (PIB)**

Discriminação	2 0 0 8	2 0 0 9	2 0 1 0	2 0 1 1	2 0 1 2
Varição real	3,22%	3,00%	3,47%	5,34%	-2,81%

*Elaborado pelo MRE/DPR/DIC, com base em dados do FMI, World Economic Outlook Databases (WEO), March 2013.*

As últimas estimativas do FMI indicam que a economia está retomando seu ritmo expansionista. Assim, o crescimento do PIB da Guiné Bissau poderá ser de 5,67% em 2013. Para 2014, a expectativa é de que a economia alcance expansão de até 11,04%.



## 3. COMÉRCIO EXTERIOR TOTAL

### 3.1. Intercâmbio comercial

Entre 2007 e 2011, o intercâmbio comercial de mercadorias do país cresceu 117%, de US\$ 290 milhões para US\$ 629 milhões. Em 2011, a corrente de comércio aumentou 57% em relação aos valores de 2010, quando o comércio de bens somou US\$ 402 milhões.

Na **tabela 2**, apresenta-se a evolução recente do comércio exterior da Guiné Bissau:

### TABELA 2

**Guiné Bissau : evolução do comércio exterior**  
Valores em US\$ milhões

Discriminação	2 0 0 7	2 0 0 8	2 0 0 9	2 0 1 0	2 0 1 1
Exportações (fob)	84,890	136,400	103,370	173,600	340,360
Importações (cif)	205,540	239,110	296,670	227,940	288,500
Saldo comercial	-120,650	-102,710	-193,300	-54,340	51,860
Intercâmbio comercial	290,430	375,510	400,040	401,540	628,860

*Elaborado pelo MRE/DPR/DIC - Divisão de Inteligência Comercial, com base em dados do UN/COMTRADE, March 2013.*

### 3.2. Exportações

De 2007 a 2011, as exportações da Guiné Bissau cresceram 301%, de US\$ 85 milhões para US\$ 340 milhões. Em 2011, as vendas do país cresceram 96% em relação a 2010.

Segundo dados da Apex-Brasil, os cinco principais destinos das exportações da Guiné Bissau, em 2010, foram Índia (76,0% de participação no total exportado pelo país); Togo (8,5%); Vietnã (4,2%); Espanha (3,7%); China (2,2%).

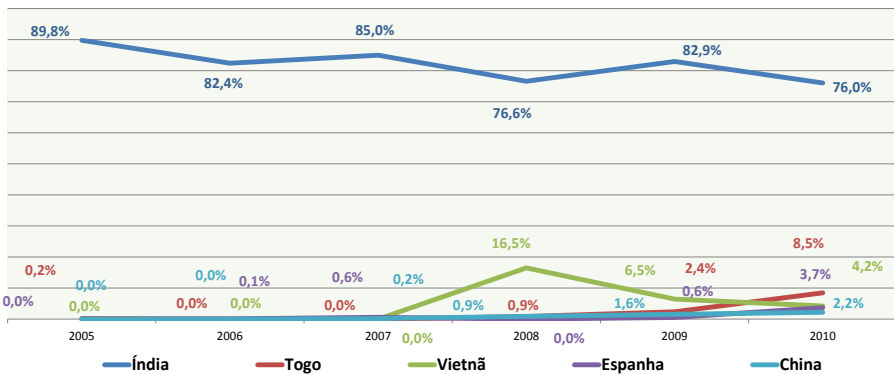


No **gráfico 1**, relacionam-se os principais destinos para as exportações da Guiné Bissau, entre 2005 e 2010:

**GRÁFICO 1**

**GUINÉ-BISSAU**

**Participação dos Principais Compradores de Guiné-Bissau (2005-2010)**



FONTE: COMTRADE. Elaboração UICC/Apex-Brasil

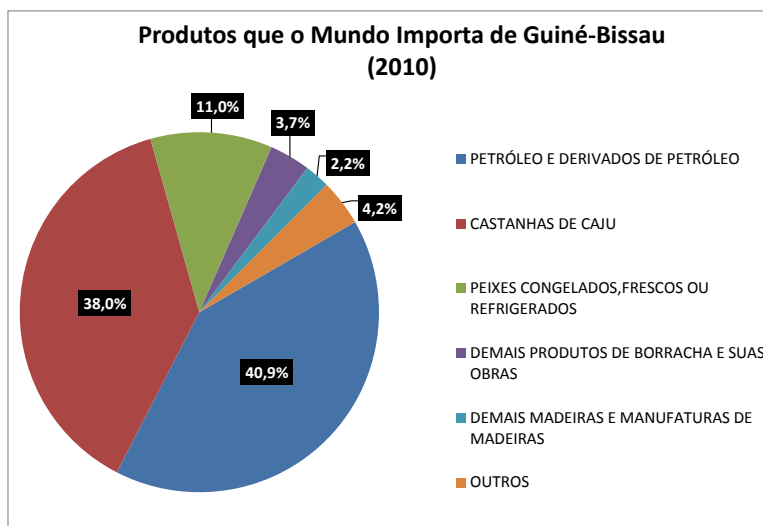
Em 2010, os principais grupos de produtos exportados pela Guiné Bissau foram petróleo e derivados de petróleo (40,9% de participação no total); castanhas de caju (38,0%); peixes congelados, frescos ou refrigerados (11,0%); demais produtos de borracha e suas obras (3,7%); demais madeiras e manufaturas de madeira (2,2%).



No **gráfico 2**, apresentam-se os principais grupos de produtos exportados pela Guiné Bissau, em 2010:

## GRÁFICO 2

### GUINÉ-BISSAU



FONTE: COMTRADE. Elaboração UICC/Apex-Brasil

### 3.3. Importações

Entre 2007 e 2011, as importações da Guiné Bissau cresceram 40%, de US\$ 206 milhões para US\$ 289 milhões. Em 2011, registraram aumento de 27% em relação a 2010. As importações têm sido estimuladas pela necessidade de aquisição de alimentos, máquinas e insumos.



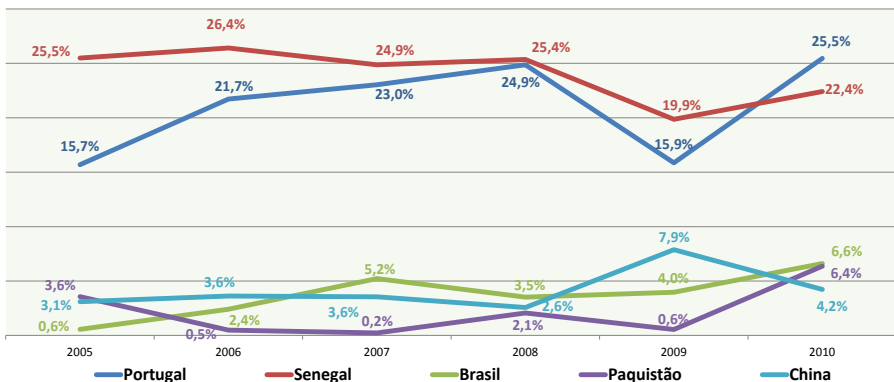
Segundo dados da Apex-Brasil, as principais origens das importações da Guiné Bissau, em 2010, foram Portugal (25,5% do total adquirido pelo país); Senegal (22,4%); Brasil (6,6%); Paquistão (6,4%); China (4,2%).

No **gráfico 3**, apresentam-se as principais origens das importações da Guiné Bissau, entre 2005 e 2010:

### GRÁFICO 3

## GUINÉ-BISSAU

Participação dos Principais Fornecedores para Guiné-Bissau (2005-2010)



FONTE: COMTRADE. Elaboração UICC/Apex-Brasil

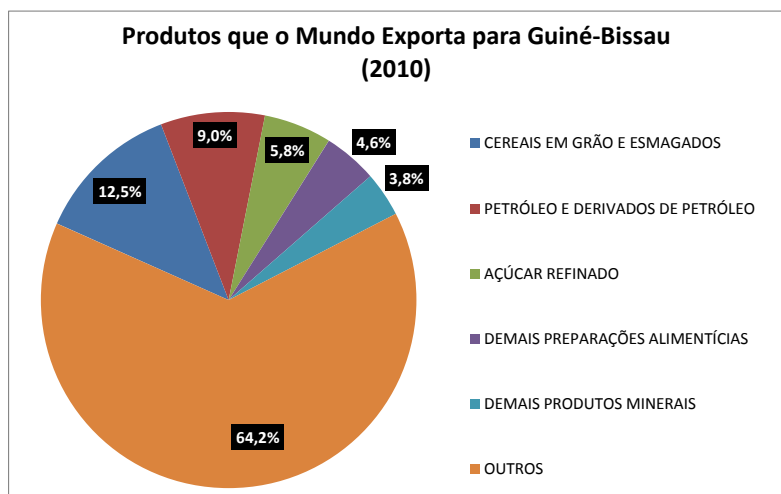
Os principais grupos de produtos importados pela Guiné Bissau, em 2010, foram cereais em grãos e esmagados (12,5% do total); petróleo e derivados de petróleo (9,0%); açúcar refinado (5,8%); demais preparações alimentícias (4,6%); demais produtos minerais (3,8%).



No **gráfico 4**, apresentam-se os principais grupos de produtos importados pela Guiné Bissau, em 2010:

## GRÁFICO 4

### GUINÉ-BISSAU



FONTE: COMTRADE. Elaboração UICC/Apex-Brasil

### 3.4. Balança comercial

Entre 2007 e 2010, a balança comercial de bens foi deficitária. Em 2011, todavia, o resultado das trocas de mercadorias da Guiné Bissau foi bastante favorável, e o superávit foi de US\$ 52 milhões, graças ao significativo fortalecimento das exportações da Guiné Bissau.



## 4. PANORAMA COMERCIAL ENTRE O BRASIL E A GUINÉ BISSAU

### 4.1. Intercâmbio comercial bilateral

De 2008 a 2012, o intercâmbio comercial entre os dois países decresceu 8,3%, de US\$ 8,4 milhões para US\$ 7,7 milhões. Em 2012, a corrente de comércio foi 63,6% menor que em 2011, ano em que os fluxos somaram US\$ 21,2 milhões em função principalmente do aumento das importações de castanha de caju (valor de US\$ 12,4 milhões).

A Guiné-Bissau foi 34º parceiro do Brasil entre os países da África Subsaariana, (participação de 0,05% no total na região), e o 163º no mundo (participação inferior a 0,01%).

Na **tabela 3**, apresenta-se a evolução do intercâmbio comercial entre o Brasil e a Guiné-Bissau:

### TABELA 3

**BRASIL-GUINÉ-BISSAU: EVOLUÇÃO DO INTERCÂMBIO COMERCIAL**  
US\$ milhões, fob

DESCRIÇÃO	2008	2009	2010	2011	2012
<b>Exportações brasileiras</b>	<b>8,4</b>	<b>11,7</b>	<b>14,8</b>	<b>8,8</b>	<b>2,8</b>
Varição em relação ao ano anterior	-21,6%	38,4%	26,5%	-40,3%	-67,7%
<b>Importações brasileiras</b>	<b>0,0</b>	<b>0,034</b>	<b>0,0</b>	<b>12,4</b>	<b>4,9</b>
Varição em relação ao ano anterior	n.a.	n.a.	-100,0%	n.a.	-60,7%
<b>Intercâmbio Comercial</b>	<b>8,4</b>	<b>11,7</b>	<b>14,8</b>	<b>21,2</b>	<b>7,7</b>
Varição em relação ao ano anterior	-21,6%	38,8%	26,2%	43,7%	-63,6%
<b>Saldo Comercial</b>	<b>8,4</b>	<b>11,6</b>	<b>14,8</b>	<b>-3,6</b>	<b>-2,0</b>

*Elaborado pelo MRE/DPR/DIC - Divisão de Inteligência Comercial, com base em dados do MDIC/SECEX/Aliceweb.*





## 4.2. Composição do comércio, por fator agregado

Em 2012, as exportações para a Guiné-Bissau foram compostas, em grande parte por produtos manufaturados, que corresponderam a 89,1% do total, e por produtos básicos, que corresponderam a 9,2%. As transações especiais tiveram participação de 1,7%.

Também em 2012, as importações brasileiras originárias da Guiné-Bissau foram compostas majoritariamente por produtos básicos, que corresponderam a 99,8% do total; os manufaturados corresponderam a 0,2%.

Na **tabela 4**, apresentam-se as exportações e importações brasileiras, por fator agregado:

### TABELA 4

**BRASIL-GUINÉ-BISSAU: EXPORTAÇÕES E IMPORTAÇÕES, POR FATOR AGREGADO**  
US\$ milhões, fob - 2 0 1 2

DESCRIÇÃO	EXPORTAÇÕES BRASILEIRAS		IMPORTAÇÕES BRASILEIRAS	
	VALOR	PART.%	VALOR	PART.%
Básicos	0,3	9,2%	4,9	99,8%
Semimanufaturados	0,0	0,0%	0,0	0,0%
Manufaturados	2,5	89,1%	0,0	0,2%
Transações especiais	0,0	1,7%	0,0	0,0%
<b>Total</b>	<b>2,8</b>	<b>100,0%</b>	<b>4,9</b>	<b>100,0%</b>

*Elaborado pelo MRE/DPR/DIC - Divisão de Inteligência Comercial, com base em dados do MDIC.*

## 4.3. Exportações brasileiras para a Guiné-Bissau

De 2008 a 2012, as exportações brasileiras para a Guiné-Bissau diminuíram 66,2%, de US\$ 8,4 milhões para US\$ 2,8 milhões. Em 2012, os embarques para a Guiné diminuíram 67,7% em relação a 2011.



Em 2012, a Guiné-Bissau foi o 36º destino das exportações brasileiras entre os países da África Subsaariana (participação de 0,04% para a região), e o 172º no mundo (participação inferior a 0,01% no total).

Os principais produtos da pauta de exportações brasileiras para a Guiné-Bissau, em 2012, foram: *i*) açúcar refinado (valor de US\$ 1,6 milhões, participação de 57,1% no total – diminuição de 74,2% em relação à 2011); *ii*) farinha láctea, para alimentação de criança (valor de US\$ 472 mil, participação de 16,6% no total – diminuição de 14,2% em relação a 2011); *iii*) outros tratores (valor de US\$ 217 mil, participação de 7,6% - não houve exportação brasileira do produto para a Guiné-Bissau em 2011); *iv*) ovos frescos de aves da espécie “gallus domesticus” (valor de US\$ 158 mil, participação de 5,6% no total - não houve exportação brasileira do produto para a Guiné-Bissau em 2011); *v*) carnes de galos/galinhas, não cortadas em pedaços, congeladas (valor de US\$ 81 mil, participação de 2,9% no total – diminuição de 56,7% em relação à 2011).

#### **4.4. Importações brasileiras originárias da Guiné**

As importações brasileiras originárias da Guiné-Bissau, em 2012, somaram US\$ 4,9 milhões, valor 60,7% menor que em 2011.

A Guiné-Bissau foi o 10º país de origem das importações brasileiras na África Subsaariana (participação de 0,05%) e o 111º no mundo (participação inferior a 0,01%).

Os produtos da pauta de importações brasileiras originárias da Guiné, em 2012, foram: *i*) castanha de caju (valor de US\$ 4,86 milhões, participação de 99,8% no total); *ii*) outros óleos essenciais, de laranja (valor de US\$ 6,6 mil, participação de 0,14% no total) e *iii*) outros circuitos integrados monolíticos (valor US\$ 1 mil, participação de 0,06% no total).



#### 4.5. Balança comercial bilateral

De 2008 a 2012, os resultados da balança comercial bilateral foram favoráveis ao Brasil em 2008 (valor de US\$ 8,4 milhões); em 2009 (valor de US\$ 11,6 milhões); e em 2010 (valor de US\$ 14,8 milhões). Os déficits foram em 2011 (valor de US\$ 3,6 milhões) e em 2012 (valor de US\$ 2,0 milhões). Em 2012, o déficit brasileiro com a Guiné-Bissau foi 43,4% menor que em 2011.



## 5. CRUZAMENTO ESTATÍSTICO ENTRE AS PAUTAS

O cruzamento entre as pautas de exportação do Brasil e de importação da Guiné-Bissau apresenta as oportunidades potenciais para as exportações brasileiras em inúmeros segmentos. Agregados por itens do Sistema Harmonizado (SH6), os grupos de produtos brasileiros que, em princípio, tendem a apresentar maior possibilidade de importação por parte do mercado guineense, foram classificados em ordem decrescente de valor com base no potencial indicativo de mercado.

A **tabela 5** apresenta os vinte e cinco principais produtos brasileiros com maior propensão importadora por parte do mercado guineense, em 2011:

**TABELA 5**

CRUZAMENTO ENTRE A OFERTA EXPORTADORA BRASILEIRA E A DEMANDA IMPORTADORA DA GUINÉ-BISSAU					
2 0 1 1 - US\$ mil					
Ranking	Código SH	Descrição	Exportações brasileiras para a Guiné-Bissau	Importações Totais da Guiné-Bissau	Potencial indicativo de comércio
<b>TOTAL GERAL</b>			<b>8.809</b>	<b>300.722</b>	<b>291.913</b>
1	271019	Óleos de petróleo ou de minerais betuminosos e prep., exc. desperd.	0	32.168	32.168
2	100640	Arroz quebrado (trinca de arroz)	805	21.100	20.295
3	100630	Arroz semibranqueado ou branqueado, mesmo polido ou brunido (glaceado)	0	11.304	11.304
4	271011	Óleos leves de petróleo ou de min. betuminosos e prep., exceto desperdícios	0	9.398	9.398
5	220300	Cervejas de malte	0	6.765	6.765
6	721590	Barra de ferro ou aço não ligados - siderúrgicos	0	5.721	5.721
7	252329	Outros tipos de cimento Portland	0	12.408	5.071
8	851762	Aparelhos de recepção, conversão e transmissão ou regeneração de voz/imagens	0	4.832	4.832
9	870421	Automóveis transporte de mercs., motor de pistão, de ignição, carga máxima <= 5 t	0	4.026	4.026
10	190190	Preps. alimentícias de farinhas/sémolos/amidos/féculas/extratos de malte sem cacau	0	3.914	3.914
11	850213	Grupos eletrogêneos de motor de pistão, de potência > 375 kva	0	3.744	3.744
12	151190	Óleos de dendê, mesmo refinados, mas não quimicamente modificados	0	4.230	3.716
13	300490	Medicamentos terapêuticos ou profiláticos, em doses, venda a retalho	0	3.318	3.318
14	220421	Vinhos; mostos de uvas, em recipientes com capacidade <= 2 litros	0	5.458	3.179
15	721049	Laminados planos, de ferro/aços n-ligados, largura => 600 mm, galvanizados	0	3.082	3.082
16	40221	Leite em pó, grân. ou out. form. sólíd., teor de mat. gordas > 1,5%, concentr., não adoc.	0	2.939	2.939
17	721391	Fio-mãq. ferro/aços n-ligados, de seção circular de diâmetro < 14 mm - siderúrgicos	0	2.863	2.863
18	40700	Ovos de aves, com casca, frescos, conservados ou cozidos	0	2.690	2.690
19	721420	Barra de ferro/aços n-ligadas, lamin. a quente, dentadas/nervuras/sulcos/relevos	0	2.535	2.535
20	240220	Cigarros contendo fumo	0	4.634	2.355
21	340119	Sabões, produtos ou preparações tensoativas, em barras, pedaços	0	2.306	2.306
22	220290	Bebidas não alcoólicas, exceto sucos de frutas ou de produtos hortícolas	0	2.231	2.231
23	220210	Águas, incl. as águas minerais e as águas gasificadas, adição de açúcar ou arom.	0	2.151	2.151
24	190531	Bolachas e biscoitos adicionados de edulcorantes	0	1.937	1.937
25	210410	Preparações para caldos e sopas; caldos e sopas preparados	0	1.852	1.852

Elaborado pelo MRE/DPR/Divisão de Inteligência Comercial, com base em dados da UNCTAD/ITC/Trademap.



## 6. PRESENÇA BRASILEIRA

Embaixada do Brasil em Bissau:

Rua São Tomé, esquina Rua Moçambique s/n

Caixa Postal: 29

1105 – Bissau CEDEX

Guiné Bissau

Tels.: (+245) 321-1327 / 653-6076

O **gráfico 6** apresenta as 20 principais empresas brasileiras exportadoras para a Guiné Bissau, em 2011.

### GRÁFICO 6

#### GUINÉ-BISSAU

**Quantidade de empresas exportadoras em 2011: 29**

#### 20 maiores empresas em valor exportado:

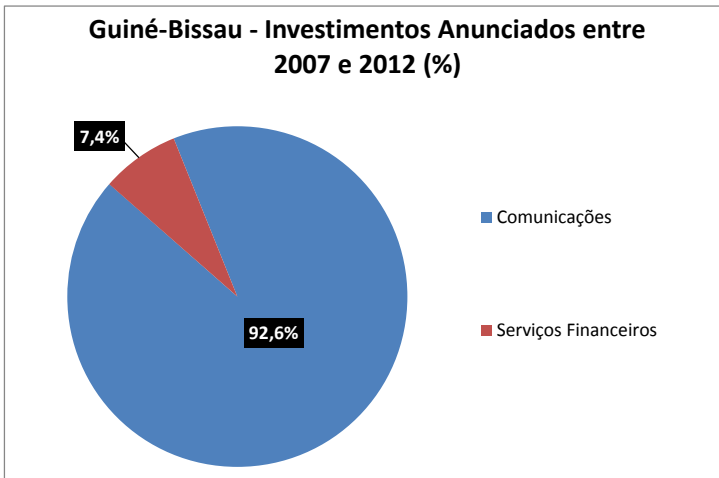
- ENERGY COMERCIAL IMPORTADORA E EXPORTADORA LTDA
- USINA ALTA MOGIANA S/A-ACUCAR E ALCOOL
- ENERGY COMERCIO INTERNACIONAL LTDA
- CARGILL AGRICOLA S A
- ALIBRA INGREDIENTES LTDA
- NARDINI AGROINDUSTRIAL LTDA
- LDC-SEV BIOENERGIA S.A.
- BRF - BRASIL FOODS S.A.
- CONSERVAS ODERICH SA
- U.S.J. - ACUCAR E ALCOOL S/A
- LDC BIOENERGIA S.A.
- ARCOR DO BRASIL LTDA.
- HOSA TRADING IMPORTACAO E EXPORTACAO S.A.
- RENUKA DO BRASIL S.A.
- NUTRIMENTAL SA INDUSTRIA E COMERCIO DE ALIMENTOS
- INDUSTRIA DE MOVEIS BECHARA NASSAR LTDA
- M DIAS BRANCO S.A. INDUSTRIA E COMERCIO DE ALIMENTOS
- RAIZEN ENERGIA S.A
- CADEDO PECAS E MAQUINAS DE COSTURA LTDA
- MABE BRASIL ELETRODOMESTICOS LTDA



## 7. INVESTIMENTOS BILATERAIS

O **gráfico 7** apresenta os principais setores dos investimentos estrangeiros anunciados pela Guiné Bissau, entre 2007 e 2012:

### GUINÉ-BISSAU



FONTE: FDI Intelligence. Elaboração UICC/Apex-Brasil



## 8. FORMALIDADES

### GUINÉ BISSAU

Classificação no comércio internacional<sup>(1)</sup> - 116

DESCRIÇÃO	PARA EXPORTAR	PARA IMPORTAR
Número médio de documentos	6	6
Prazo médio para desembaraço (dias)	23	22
Custo médio (US\$ por contêiner)	1.448	2.006

### DOCUMENTOS

PARA EXPORTAR	PARA IMPORTAR
Conhecimento de Embarque Marítimo Certificado de Origem Fatura Comercial Declaração de Exportação Licença de Exportação Certificado Fitossanitário	Conhecimento de Embarque Marítimo Ordem de Liberação de Carga Fatura Comercial Declaração de Importação Licença de Importação Packing List ou Romaneio de Embarque

Elaborado pelo MRE/DPR/DIC - Divisão de Inteligência Comercial, com base em dados do World Bank - Doing Business.

(1) Compilação dos dados que medem e comparam as regulamentações relevantes para o ciclo de vida de pequenas e médias empresas nacionais em 185 países, concluída em junho de 2012.



## 9. LINKS ÚTEIS

SÍTIOS	FINALIDADE
<a href="http://www.brasilglobalnet.gov.br">http://www.brasilglobalnet.gov.br</a>	Informações estratégicas para fechamento de negócios entre empresas brasileiras e estrangeiras.
<a href="http://capta.mdic.gov.br">http://capta.mdic.gov.br</a>	Ferramenta de divulgação dos acordos comerciais brasileiros.
<a href="http://aliceweb2.desenvolvimento.gov.br">http://aliceweb2.desenvolvimento.gov.br</a>	Sítio oficial de estatísticas de comércio exterior do governo brasileiro.
<a href="http://www.radarcomercial.mdic.gov.br">http://www.radarcomercial.mdic.gov.br</a>	Sítio com objetivo de auxiliar na seleção de mercados e produtos com maior potencial para incrementar as exportações brasileiras
<a href="http://www.comexbrasil.gov.br">http://www.comexbrasil.gov.br</a>	Portal Brasileiro que têm por objetivo disseminar informações referentes ao comércio exterior brasileiro.
<a href="http://www.apexbrasil.com.br">http://www.apexbrasil.com.br</a>	Agência Brasileira de Promoção de exportações. Entidade cujo objetivo é promover as exportações dos produtos e serviços do país, contribuir para a internacionalização das empresas brasileiras.
<a href="http://www.mapa.gov.br">http://www.mapa.gov.br</a>	Sítio oficial do Ministério da Agricultura, Pecuária e Abastecimento do governo brasileiro
<a href="http://www.anvisa.gov.br">http://www.anvisa.gov.br</a>	Agência Nacional de Vigilância Sanitária. Entidade cujo objetivo é proteger a saúde do cidadão, mediante o controle sanitário da produção e comercialização de produtos e serviços submetidos a vigilância sanitária.
<a href="http://www.receita.fazenda.gov.br">http://www.receita.fazenda.gov.br</a>	Receita Federal. Administração dos tributos federais e o controle aduaneiro, atuação no combate à sonegação, contrabando, descaminho, pirataria e tráfico de drogas e animais.
<a href="http://www.bcb.gov.br">http://www.bcb.gov.br</a>	Banco central do Brasil. Entidade cujo objeto é gerir a política econômica, garantir a estabilidade e o poder de compra da moeda do Brasil e do sistema financeiro.
<a href="http://www.bndes.gov.br">http://www.bndes.gov.br</a>	Banco Nacional de Desenvolvimento Econômico e Social. Banco com os objetivos de apoiar empreendimentos que contribuam para o desenvolvimento nacional.
<a href="http://www.bb.com.br">http://www.bb.com.br</a>	Instituição financeira estatal, que têm por objetivo promover o desenvolvimento sustentável do Brasil.