



Ministério das Relações Exteriores  
Departamento de Promoção Comercial e Investimentos  
Divisão de Inteligência Comercial



# Guia de Negócios Chade



Guia de Negócios

# Chade



**Ministério das Relações Exteriores**  
**Departamento de Promoção Comercial e Investimentos**





## SUMÁRIO

DADOS BÁSICOS .....	5
PRINCIPAIS INDICADORES ECONÔMICO-COMERCIAIS .....	5
1. LOCALIZAÇÃO E GEOGRAFIA .....	7
2. EVOLUÇÃO RECENTE DA ECONOMIA.....	8
Tabela 1 – Chade: Evolução do Produto Interno Bruto (PIB) .....	8
3. COMÉRCIO EXTERIOR TOTAL.....	9
3.1. Intercâmbio Comercial .....	9
Tabela 2 – Chade: Comércio Exterior .....	9
3.2. Exportações.....	9
Gráfico 1: Participação dos Principais Compradores do Chade .....	10
Gráfico 2: Produtos que o Mundo Importa do Chade.....	11
3.3. Importações .....	11
Gráfico 3: Participação dos Principais Fornecedores do Chade .....	12
Gráfico 4: Produtos que o Mundo Exporta para o Chade .....	13
3.4. Balança comercial.....	13
4. PANORAMA COMERCIAL ENTRE O BRASIL E O CHADE .....	14
4.1. Intercâmbio Comercial Bilateral .....	14
Tabela 3 – Brasil-Chade: Evolução do Intercâmbio Comercial.....	14
4.2. Composição do comércio, por Fator Agregado .....	14
Tabela 4 – Brasil-Chade: Exportações e Importações por Fator Agregado.....	15
4.3. Exportações Brasileiras para o Chade.....	15
4.4. Importações Brasileiras Originárias do Chade.....	16
4.5. Balança Comercial Bilateral .....	16
5. PRESENÇA BRASILEIRA .....	17
Gráfico 5: Empresas Exportadoras .....	17
6. INVESTIMENTOS BILATERAIS .....	18
Gráfico 6: Chade – Origem dos Investimentos Anunciados entre 2007 e 2012 (%).....	18
Gráfico 7: Chade – Investimentos Anunciados entre 2007 e 2012 (%).....	19



7. FORMALIDADES ..... 20

8. LINKS ÚTEIS..... 21



	CHADE	FONTES
População (2012)	10,74 milhões	FMI
População abaixo da linha de pobreza (2003)	55,0%	ONU
Taxa de analfabetismo (2009)	66%	ONU
Religião (1993)	54% muçulmanos - 20% católicos - 14% protestantes	ONU

Elaborado pelo MRE/DPR/DIC - Divisão de Inteligência Comercial

## PRINCIPAIS INDICADORES ECONÔMICOS (2012)

PIB Nominal	US\$ 9,72 bilhões
Crescimento real do PIB	7,3%
PIB Nominal "per capita"	US\$ 905
PIB PPP	US\$ 21,34 bilhões
PIB PPP "per capita"	US\$ 1.986
Inflação	5,5%
Reservas internacionais, exclusive ouro <sup>(1)</sup>	US\$ 1,1 bilhão
Câmbio (CFAr / US\$) <sup>(1)</sup>	510,5

Elaborado pelo MRE/DPR/DIC - Divisão de Inteligência Comercial, com base em dados do FMI / World Economic Outlook Database, October 2012.

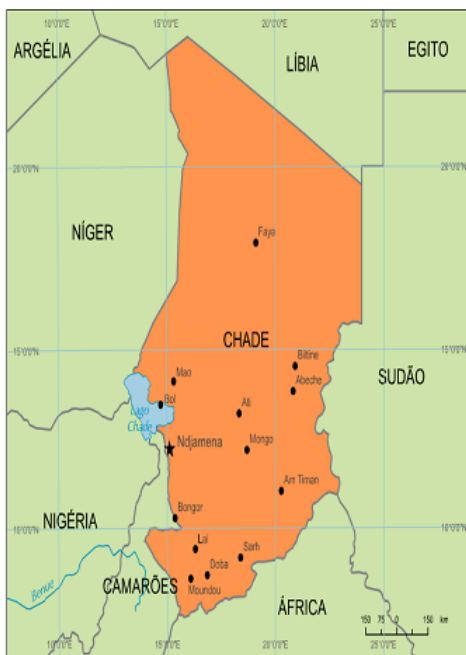
(1) EIU, Economist Intelligence Unit, Country Report 1st Quarter 2013.





## 1. LOCALIZAÇÃO E GEOGRAFIA

O Chade é o 21º país do mundo em termos de superfície, com 1,284 milhão de km<sup>2</sup>, habitados por uma população de 11,5 milhões de habitantes. Apesar de possuir, em seu vasto território, reservas significativas de recursos naturais, incluindo petróleo, urânio, caulim, ouro e calcário, é um dos países mais pobres do mundo. A renda 'per capita' é de cerca de US\$ 900, e seu Índice de Desenvolvimento Humano, um dos mais baixos entre os países analisados pelo PNUD (183ª posição). O setor primário (agricultura, pecuária e pesca) é o principal ramo de atividade, respondendo por 53% do PIB e empregando 80% da força de trabalho, em que pese os frequentes prejuízos no setor agrícola chadiano, provocados por adversidades climáticas. Os serviços correspondem a 41% do PIB, e a indústria, a 6%. A base industrial é pouco desenvolvida e especializada na fabricação de produtos de baixo valor agregado, como cigarros, sabão, açúcar e têxteis.







## 2. EVOLUÇÃO RECENTE DA ECONOMIA

O início da exploração de petróleo tem impulsionado a economia do Chade que, em 2012, cresceu 7,3% e somou PIB de US\$ 10,8 bilhões. O crescimento econômico do Chade baseia-se, além do setor petrolífero, na construção civil, estimulada por obras governamentais de infraestrutura, na agricultura e no setor de serviços, especialmente telecomunicações.

Na **tabela 1**, apresenta-se a evolução do PIB do Chade:

### TABELA 1

#### CHADE: EVOLUÇÃO DO PRODUTO INTERNO BRUTO (PIB)

Discriminação	2008	2009	2010	2011	2012
Varição real	1,7%	-1,2%	13,0%	1,8%	7,3%

*Elaborado pelo MRE/DPR/DIC, com base em dados do FMI / World Economic Outlook Database, October 2012.*

As projeções para o biênio 2013-2014 indicam que a economia do Chade deverá continuar a manter bom desempenho, com crescimento acima de 4% em 2013, antes de acelerar para 5% em 2014. Contribuirão para o crescimento a ampliação dos investimentos, a ampliação da produção do setor petrolífero e o crescimento do setor de serviços (incluindo serviços públicos).



### 3. COMÉRCIO EXTERIOR TOTAL

#### 3.1. Intercâmbio comercial

Entre 2007 e 2011, o intercâmbio comercial do país aumentou 40,4%, de US\$ 3,1 bilhões para US\$ 4,4 bilhões. Em 2011, a corrente de comércio foi 0,9% menor que em 2010.

Em 2011, o Chade ocupou a 27ª posição no comércio exterior da África Subsaariana (participação de 0,56% na região) e a 151ª no comércio mundial (participação de 0,01% nos fluxos globais).

Na **tabela 2**, apresenta-se a evolução do comércio exterior do Chade:

**TABELA 2**

**Chade : evolução do comércio exterior**  
Valores em US\$ bilhões

Discriminação	2007	2008	2009	2010	2011
Exportações (fob)	2,51	3,82	2,30	3,10	3,79
Importações (cif)	0,64	0,88	1,03	1,36	0,63
Saldo comercial	1,87	2,94	1,27	1,74	3,16
Intercâmbio comercial	3,15	4,70	3,33	4,46	4,42

*Elaborado pelo MRE/DPR/DIC - Divisão de Inteligência Comercial, com base em dados do UN/COMTRADE, March 2013.*

#### 3.2. Exportações

De 2007 a 2011, as exportações totais do Chade aumentaram 51%, de US\$ 2,5 bilhões para US\$ 3,8 bilhões. Em 2011, observou-se novo aumento de 22,3% em comparação a 2010.



Ainda em 2011, o Chade ocupou a 17ª posição nas exportações totais da África subsaariana (participação de 0,9% do total da região) e a 118ª no ranking das exportações mundiais (participação de 0,02% nas exportações globais).

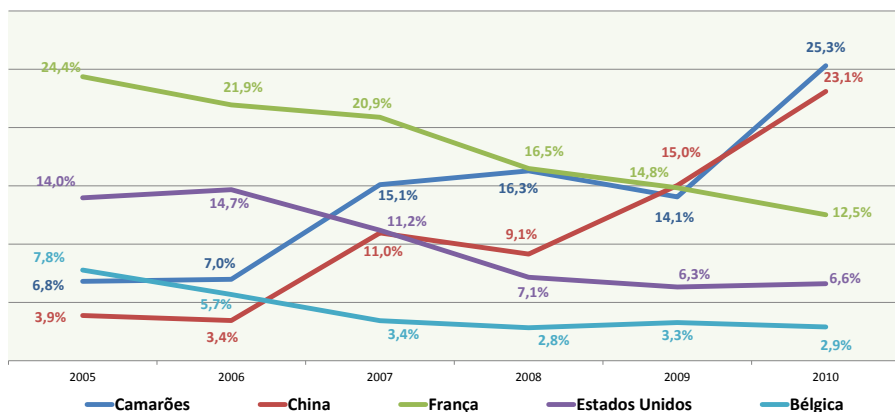
Segundo dados da Apex-Brasil, os principais destinos das exportações do Chade em 2010 foram Camarões (25,3%), China (23,1%), França (12,5%), Estados Unidos (6,6%) e Bélgica (2,9%).

No **gráfico 1**, relacionam-se os principais destinos para as exportações do Chade, entre 2005 e 2010:

## GRÁFICO 1

### CHADE

Participação dos Principais Fornecedores do Chade  
(2005-2010)



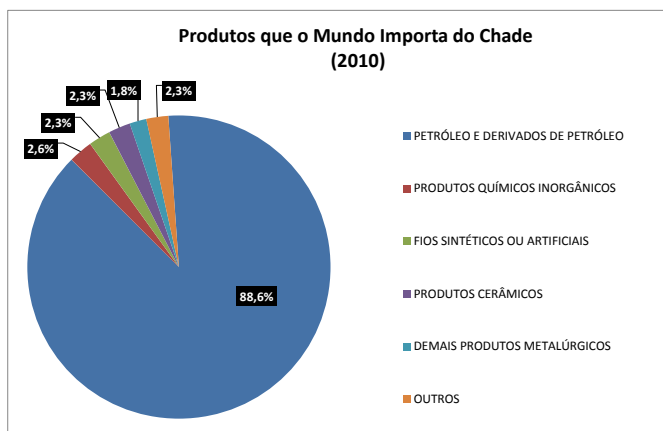


As exportações do país são concentradas em petróleo, que em 2010 representou quase 90% da pauta. Na sequência, destacaram-se produtos químicos inorgânicos (2,6%), fios sintéticos ou artificiais (2,3%) e produtos cerâmicos (2,3%).

No **gráfico 2**, apresentam-se os principais grupos de produtos exportados pelo Chade, em 2010:

**GRÁFICO 2**

**CHADE**



FONTE: COMTRADE. Elaboração UICC/Apex-Brasil

### 3.3. Importações

De 2007 a 2011, as importações totais do Chade diminuíram 1,6%, de US\$ 640 milhões para US\$ 630 milhões. Em 2011, observou-se uma diminuição de 53,7% na comparação com 2010.



O Chade ocupou a 38ª posição nas importações da África subsaariana (participação de 0,18% do total da região) e a 178ª no ranking das importações mundiais (participação inferior a 0,01% nas importações globais).

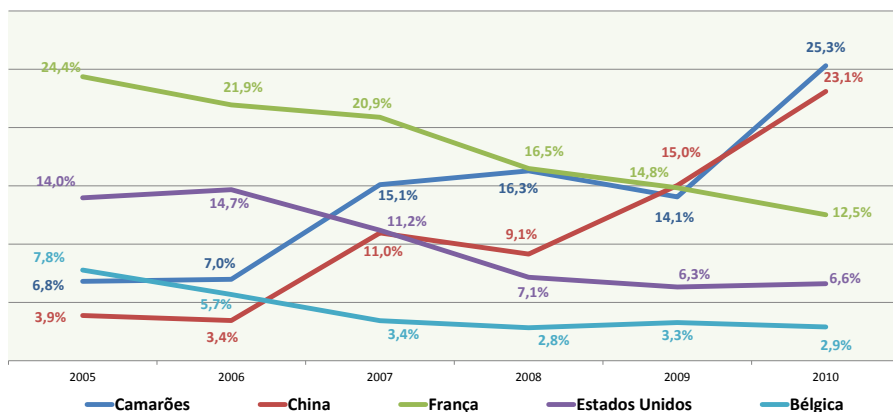
Segundo dados da Apex-Brasil, os principais mercados fornecedores do Chade, em 2010, foram Camarões (25,3%), China (23,1%), França (12,5%), Estados Unidos (6,6%) e Bélgica (2,9%).

No **gráfico 3**, apresentam-se as principais origens das importações do Chade, entre 2005 e 2010:

### GRÁFICO 3

#### CHADE

Participação dos Principais Fornecedores do Chade  
(2005-2010)



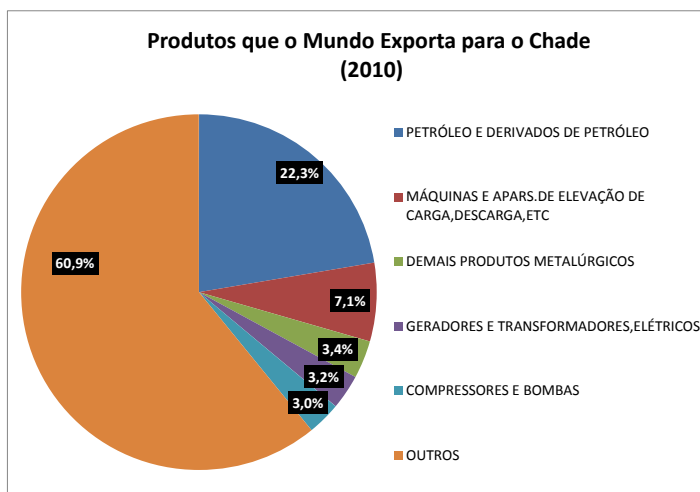


Em 2010, os principais grupos de produtos importados pelo Chade foram petróleo e derivados do petróleo (22,3%); máquinas e aparelhos de elevação de cargas, descargas, etc (7,1%); demais produtos metalúrgicos (3,4%); geradores e transformadores elétricos (3,2%) e; compressores e bombas (3%).

No **gráfico 4**, apresentam-se os principais grupos de produtos importados pelo Chade, em 2010:

**GRÁFICO 4**

**CHADE**



FONTE: COMTRADE. Elaboração UICC/Apex-Brasil

### 3.4. Balança comercial

A balança comercial do Chade foi superavitária entre 2007 e 2011 . Em 2011, alcançou saldo de US\$ 3,16 bilhões.



## 4. PANORAMA COMERCIAL ENTRE O BRASIL E CHADE

### 4.1. Intercâmbio comercial bilateral

De 2008 a 2012, o intercâmbio comercial entre os dois países aumentou 274%, de US\$ 4,4 milhões para US\$ 16,5 milhões. Em 2012, a corrente de comércio foi 551% maior que em 2011 em função, basicamente, de exportações brasileiras de tubos de ferro e aço. Nota-se que no período analisado, a corrente de comércio teve seu melhor desempenho nos ano de 2012.

O Chade foi o 30º parceiro do Brasil entre os países da África subsaariana (participação de 0,35%) e o 152º no mundo (participação inferior a 0,01%).

Na **tabela 3**, apresenta-se a evolução do intercâmbio comercial entre o Brasil e o Chade:

**TABELA 3**

**BRASIL-CHADE: EVOLUÇÃO DO INTERCÂMBIO COMERCIAL**  
US\$ mil, fob

DESCRIÇÃO	2008	2009	2010	2011	2012
<b>Exportações brasileiras</b>	<b>4.411</b>	<b>2.285</b>	<b>2.807</b>	<b>2.529</b>	<b>16.396</b>
Varição em relação ao ano anterior	-0,5%	-48,2%	22,8%	-9,9%	548,3%
<b>Importações brasileiras</b>	<b>0,0</b>	<b>272,8</b>	<b>0,9</b>	<b>1,5</b>	<b>100,1</b>
Varição em relação ao ano anterior	n.a	n.a	-99,7%	72,2%	(+)
<b>Intercâmbio Comercial</b>	<b>4.411</b>	<b>2.558</b>	<b>2.808</b>	<b>2.531</b>	<b>16.496</b>
Varição em relação ao ano anterior	-0,7%	-42,0%	9,8%	-9,9%	551,9%
<b>Saldo Comercial</b>	<b>4.411</b>	<b>2.012</b>	<b>2.806</b>	<b>2.527</b>	<b>16.296</b>

Elaborado pelo MRE/DPR/DIC - Divisão de Inteligência Comercial, com base em dados do MDIC/SECEX/Aliceweb.

(n.a) Critério não aplicável.

(+) Variação igual ou maior a 1.000%.

### 4.2. Composição do comércio, por fator agregado

Os itens manufaturados predominaram na pauta de exportações brasileiras



para o Chade em 2012, com participação de 97,8% do total. Os produtos manufaturados representaram a totalidade das importações brasileiras originárias do Chade.

Na **tabela 4**, apresentam-se as exportações e importações brasileiras, por fator agregado:

### TABELA 4

**BRASIL-CHADE: EXPORTAÇÕES E IMPORTAÇÕES, POR FATOR AGREGADO**  
US\$ mil, fob (2012)

DESCRIÇÃO	EXPORTAÇÕES BRASILEIRAS		IMPORTAÇÕES BRASILEIRAS	
	VALOR	PART.%	VALOR	PART.%
Básicos	351	2,1%	0,0	0,0%
Semimanufaturados	0	0,0%	0,0	0,0%
Manufaturados	16.042	97,8%	100,1	100,0%
Transações especiais	0	0,0%	0,0	0,0%
<b>Total</b>	<b>16.396</b>	<b>100,0%</b>	<b>100,1</b>	<b>100,0%</b>

*Elaborado pela MRE/DPR/DIC - Divisão de Inteligência Comercial, com base em dados do MDIC.*

### 4.3. Exportações brasileiras para o Chade

De 2008 a 2012, as exportações brasileiras para o Chade aumentaram 271,7%, de US\$ 4,4 milhões para US\$ 16,4 milhões. Em 2012, os embarques aumentaram 548,3% em relação a 2011.

Em 2012, o Chade foi o 30º destino das exportações brasileiras entre os países da África subsaariana (participação de 0,25% na região) e o 143º no mundo (participação de 0,01%).

Os principais produtos da pauta de exportações do Brasil para o Chade, em 2012, foram: *i*) tubos de liga-aço (valor de US\$ 9,4 milhões, participação de





57,3% no total – não houve exportação do produto para o Chade em 2011);  
*ii*) tubos de ferro/aço (US\$ 5,6 milhões, participação de 34% – não houve exportação do produto para o Chade em 2011);

#### **4.4. Importações brasileiras originárias do Chade**

De 2008 a 2012, as importações brasileiras originárias do Chade registraram crescimento superior a 1000% e alcançaram o valor de US\$ 100 mil.

O Chade foi a 35<sup>a</sup> origem das importações brasileiras entre os países da África Subsaariana (participação inferior a 0,01%) e a 168<sup>a</sup> no mundo (participação inferior a 0,01%).

Os principais produtos importados pelo Brasil procedentes do Chade, em 2012, foram: *i*) Circuitos impressos/multicamadas (valor de US\$ 50 mil, participação de 50,3% no total – não houve exportação do produto para o Chade em 2011); *ii*) circuitos impressos/dupla face, rígidos (US\$ 38 mil, participação de 37,9% – não houve exportação do produto para o Chade em 2011); *iii*) partes para aparelhos receptores de radio e televisão (US\$ 11 mil, participação de 10,9% - não houve exportação do produto para o Chade em 2011).

#### **4.5. Balança comercial bilateral**

O saldo comercial é tradicionalmente favorável ao Brasil, pois os fluxos bilaterais correspondem basicamente às exportações brasileiras. Os melhores desempenhos foram alcançados nos anos de 2008 (US\$ 4,4 milhões) e 2012 (US\$ 16,3 milhões).



## 5. PRESENÇA BRASILEIRA

A Embaixada do Brasil em laundê, República dos Camarões, é responsável pelas relações diplomáticas com o Chade.

Embaixada República de Camarões  
Endereço: Rue 1828, Derrière du Hotel Azur  
Bastos laundê  
Cameroun Boite Postale 16.227  
laundê – República de Camarões  
Telefone: +237 2220-1085  
Fax: +237 2220-2048

O **gráfico 5** apresenta as 7 principais empresas brasileiras exportadoras para o Chade, em 2011.

### GRÁFICO 5

CHADE

Quantidade de empresas exportadoras em 2011: 7

#### Maiores empresas em valor exportado:

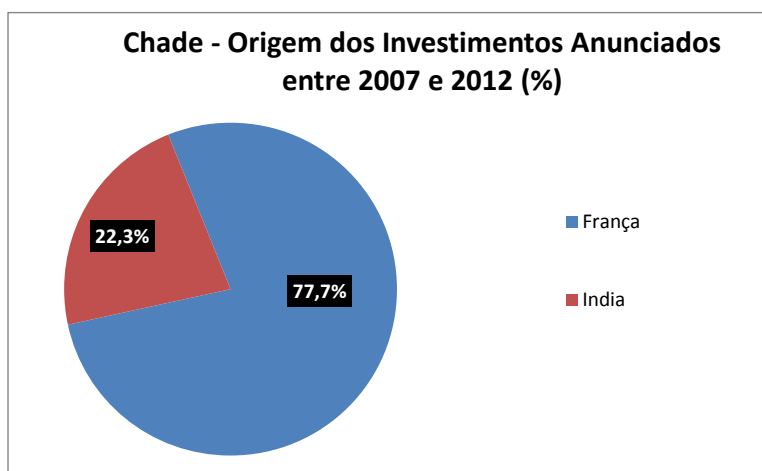
- CATERPILLAR BRASIL LTDA
- PRYSMIAN ENERGIA CABOS E SISTEMAS DO BRASIL S.A.
- BRF - BRASIL FOODS S.A.
- AGCO DO BRASIL COMERCIO E INDUSTRIA LTDA
- DOUX FRANGOSUL S/A AGRO AVICOLA INDUSTRIAL
- RICLAN S.A.
- ABM COMERCIO INTERNACIONAL LTDA

## 6. INVESTIMENTOS BILATERAIS

O **gráfico 6** apresenta as principais origens dos investimentos estrangeiros anunciados pelo Chade, entre 2007 e 2012:

GRÁFICO 6

### CHADE



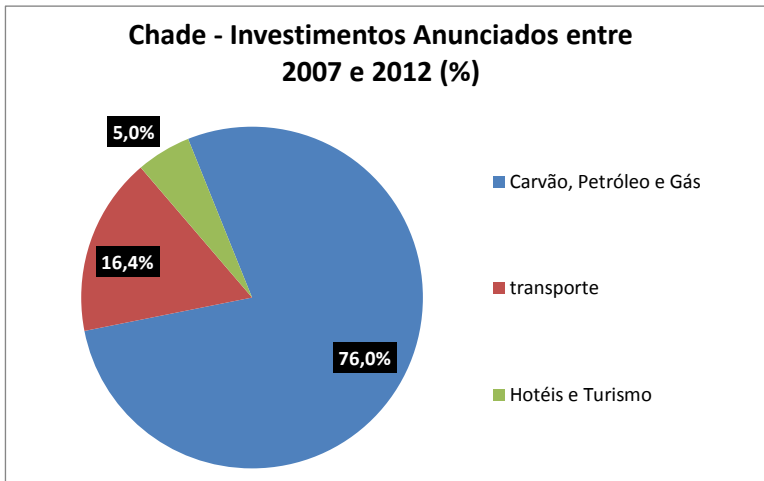
FONTE: FDI Intelligence. Elaboração UICC/Apex-Brasil



O **gráfico 7** apresenta os principais setores dos investimentos estrangeiros anunciados pelo Chade, entre 2007 e 2012:

## GRÁFICO 7

### CHADE



FONTE: FDI Intelligence. Elaboração UICC/Apex-Brasil



## 7. FORMALIDADES

### CHADE

Classificação no comércio internacional<sup>(1)</sup> - 180

DESCRIÇÃO	PARA EXPORTAR	PARA IMPORTAR
Número médio de documentos	8	11
Prazo médio para desembaraço (dias)	75	101
Custo médio (US\$ por contêiner)	5.902	8.525

### DOCUMENTOS

PARA EXPORTAR	PARA IMPORTAR
Conhecimento de Embarque Marítimo Registro de Exportação Fatura comercial Certificado de Origem Documento de Trânsito Packing List ou Romaneio de Embarque Recibo Eletrônico de Acompanhamento de Carga Comprovante de Manipulação de Mercadoria em Terminal	Conhecimento de Embarque Marítimo Ordem de Liberação de Carga Certificado de Origem Fatura Comercial Registro de Importação Documentos de trânsito mod D15 Licença de Importação Packing List ou Romaneio de Embarque Inspeção Pré-Embarque Recibo Eletrônico de Acompanhamento de Carga Comprovante de Manipulação de Mercadoria em Terminal

Elaborado pelo MRE/DPR/DIC - Divisão de Inteligência Comercial, com base em dados do World Bank - Doing Business.

(1) Compilação dos dados que medem e comparam as regulamentações relevantes para o ciclo de vida de pequenas e médias empresas nacionais em 185 países, concluída em junho de 2012.



## 8. LINKS ÚTEIS

SÍTIOS	FINALIDADE
<a href="http://www.brasilglobalnet.gov.br">http://www.brasilglobalnet.gov.br</a>	Informações estratégicas para fechamento de negócios entre empresas brasileiras e estrangeiras.
<a href="http://capta.mdic.gov.br">http://capta.mdic.gov.br</a>	Ferramenta de divulgação dos acordos comerciais brasileiros.
<a href="http://aliceweb2.desenvolvimento.gov.br">http://aliceweb2.desenvolvimento.gov.br</a>	Sítio oficial de estatísticas de comércio exterior do governo brasileiro.
<a href="http://www.radarcomercial.mdic.gov.br">http://www.radarcomercial.mdic.gov.br</a>	Sítio com objetivo de auxiliar na seleção de mercados e produtos com maior potencial para incrementar as exportações brasileiras
<a href="http://www.comexbrasil.gov.br">http://www.comexbrasil.gov.br</a>	Portal Brasileiro que têm por objetivo disseminar informações referentes ao comércio exterior brasileiro.
<a href="http://www.apexbrasil.com.br">http://www.apexbrasil.com.br</a>	Agência Brasileira de Promoção de exportações. Entidade cujo objetivo é promover as exportações dos produtos e serviços do país, contribuir para a internacionalização das empresas brasileiras.
<a href="http://www.mapa.gov.br">http://www.mapa.gov.br</a>	Sítio oficial do Ministério da Agricultura, Pecuária e Abastecimento do governo brasileiro
<a href="http://www.anvisa.gov.br">http://www.anvisa.gov.br</a>	Agência Nacional de Vigilância Sanitária. Entidade cujo objetivo é proteger a saúde do cidadão, mediante o controle sanitário da produção e comercialização de produtos e serviços submetidos a vigilância sanitária.
<a href="http://www.receita.fazenda.gov.br">http://www.receita.fazenda.gov.br</a>	Receita Federal. Administração dos tributos federais e o controle aduaneiro, atuação no combate à sonegação, contrabando, descaminho, pirataria e tráfico de drogas e animais.
<a href="http://www.bcb.gov.br">http://www.bcb.gov.br</a>	Banco central do Brasil. Entidade cujo objeto é gerir a política econômica, garantir a estabilidade e o poder de compra da moeda do Brasil e do sistema financeiro.
<a href="http://www.bndes.gov.br">http://www.bndes.gov.br</a>	Banco Nacional de Desenvolvimento Econômico e Social. Banco com os objetivos de apoiar empreendimentos que contribuam para o desenvolvimento nacional.
<a href="http://www.bb.com.br">http://www.bb.com.br</a>	Instituição financeira estatal, que têm por objetivo promover o desenvolvimento sustentável do Brasil.