

# Hospital Universitário da Universidade Federal de Juiz de Fora/UFJF



**DIMENSIONAMENTO DE SERVIÇOS ASSISTENCIAIS  
E DA GERÊNCIA DE ENSINO E PESQUISA**

**Brasília, 20 de março de 2014.**

**SUMÁRIO**

1.	APRESENTAÇÃO .....	3
2.	ESTRUTURA ORGANIZACIONAL DA GERÊNCIA DE ATENÇÃO À SAÚDE.....	5
3.	ESTRUTURAÇÃO ASSISTENCIAL POR LINHAS DE CUIDADO.....	6
4.	ASSISTÊNCIA AMBULATORIAL .....	9
5.	INTERNAÇÃO HOSPITALAR .....	12
6.	DIVISÃO DE GESTÃO DO CUIDADO.....	14
6.1.	Setor de Urgência e Emergência.....	14
6.2.	Unidade de Cabeça e Pescoço .....	14
6.3.	Unidade de Bucomaxilofacial.....	16
6.4.	Unidade do Sistema Cardiovascular .....	16
6.5.	Unidade do Sistema Digestivo.....	18
6.6.	Unidade do Sistema Neuromuscular .....	19
6.7.	Unidade do Sistema Respiratório .....	20
6.8.	Unidade do Sistema Urinário.....	21
6.9.	Unidade de Atenção à Saúde da Mulher.....	22
6.10.	Unidade de Hematologia.....	24
6.11.	Unidade de Oncologia.....	25
6.12.	Unidade de Atenção Psicossocial.....	26
7.	DIVISÃO DE APOIO DIAGNÓSTICO E TERAPÊUTICO.....	27
7.1.	Setor de Apoio Diagnóstico .....	27
7.1.1.	Unidade de Videoendoscopia .....	27
7.1.2.	Unidade de Laboratório de Análises Clínicas .....	28
7.1.3.	Unidade de Laboratório de Anatomia Patológica.....	30
7.1.4.	Unidade de Diagnóstico por Imagem.....	30
7.2.	Setor de Apoio Terapêutico.....	31
7.2.1.	Unidade de Cirurgia/RPA e CME.....	31
7.2.2.	Unidades de Cuidados Intensivos e Semi-Intensivos.....	32
7.2.3.	Unidade de Reabilitação.....	35
7.2.4.	Unidade de Nutrição Clínica .....	36
7.2.5.	Unidade de Farmácia Clínica .....	37
8.	SERVIÇOS ESPECIALIZADOS HABILITADOS PELO SUS .....	38
9.	SETOR DE REGULAÇÃO E AVALIAÇÃO EM SAÚDE.....	39
10.	SETOR DE VIGILÂNCIA EM SAÚDE.....	40
11.	ESTRUTURA E DIMENSIONAMENTO DE SERVIÇO DA GERÊNCIA DE ENSINO E PESQUISA .....	42

**DIMENSIONAMENTO DOS SERVIÇOS ASSISTENCIAIS DO HOSPITAL UNIVERSITÁRIO DA  
UNIVERSIDADE FEDERAL DE JUIZ DE FORA**

**1. APRESENTAÇÃO**

Este documento tem por objetivo apresentar o dimensionamento dos serviços assistenciais do Hospital Universitário da Universidade Federal de Juiz de Fora (UFJF), definido a partir do seu perfil assistencial de hospital de média e alta complexidade.

O Hospital Universitário da Universidade Federal de Juiz de Fora (HU-UFJF), foi inaugurado no dia 08 de agosto de 1966. Centro de referência ao atendimento de pacientes da rede SUS, numa área de abrangência que engloba mais de 90 municípios da Zona da Mata Mineira e do estado do Rio, o Hospital Universitário da Universidade Federal de Juiz de Fora desenvolve um trabalho de excelência na área de saúde, em níveis primário, secundário e terciário, conjugando atividades de ensino, pesquisa e extensão.

Por suas características de natureza pública e integrante do Sistema Único de Saúde (SUS), dispõe de atendimento 100% SUS, tendo por missão “formar recursos humanos, gerar conhecimentos e prestar assistência de qualidade na área de saúde à comunidade e região”.

O HU-UFJF, localizado no município de Juiz de Fora, situado na macrorregião sudoeste do Estado de Minas Gerais, 4º município mais populoso do estado, apresenta uma população de 525.225 habitantes, segundo projeção de 2012, baseada no Censo de 2010. Integra a região de saúde de Juiz de Fora Lima Duarte Bom Jardim Minas, com abrangência de 25 municípios, cerca de 651.626 habitantes (projeção 2012, baseada no Censo 2010).

O Hospital Universitário da Universidade Federal de Juiz de Fora dispõe atualmente de uma estrutura composta por 03 unidades:

- Unidade Santa Catarina;
- Unidade Dom Bosco;
- Centro de Atenção Psicossocial – CAPS

❖ **A Unidade Dom Bosco dispõe dos seguintes serviços assistenciais:**

- Ambulatório;
- Cirurgia Bucomaxilofacial;
- Endoscopia Digestiva;
- Terapia Renal Substitutiva;
- Centro Cirúrgico (cirurgias de pequeno e médio porte);
- Hospital dia;
- CME;
- Farmácia Hospitalar;
- Fisioterapia;
- Laboratório de Avaliação Física/Educação Física;
- Consultórios especializados de Otorrinolaringologia e Oftalmologia;
- Laboratório de Análises Clínicas;
- Serviço de Imagem (Tomografia, Ressonância Magnética, Ultrassonografia e RX);
- Serviço de Nutrição e Dietética;
- Centro Viva Vida de Referência Secundária (CVVRs), e
- Centro Interdisciplinar de Pesquisa e Intervenção em Tabagismo (CIPIT).

**❖ A Unidade Santa Catarina dispõe dos seguintes serviços:**

- Internação;
- Centro Cirúrgico (cirurgias de grande porte);
- UTI Adulto;
- Ambulatório de Neurologia;
- Ambulatório de Cardiologia;
- Farmácia;
- Laboratório de Análises Clínicas;
- Laboratório de Anatomia Patológica;
- Fisioterapia;
- Exames por Métodos Gráficos em Cardiologia e Neurologia;
- Hospital Dia Onco/Hematologia;
- Transplante de Medula Óssea;
- Serviço de Nutrição e Dietética;
- Serviço de Hemodinâmica (em implantação);
- Centro de Referência de Imunobiológicos Especiais (CRIE);
- Serviço de Pneumologia com Unidade de Espirometria em Adulto;
- Setor de Imagem (Ultrassonografia e RX);
- Núcleo de Vigilância Epidemiológica (NUVE), e
- Núcleo de Atenção à Saúde do Trabalhador (NAST).

**❖ O Centro de Atenção Psicossocial – CAPS II) dispõe dos seguintes serviços:**

- Residência Médica em Psiquiatria, Psicologia, Assistência Social e Áreas Multiprofissionais;
- Realiza acompanhamento intensivo, não intensivo e semi-intensivo de pacientes em saúde mental;
- Oferece atendimentos em oficinas terapêuticas de níveis I e II.

Haverá o fechamento da Unidade Santa Catarina e todos os serviços ofertados nesta unidade serão transferidos para o novo complexo hospitalar. Os serviços ambulatoriais serão alocados no Bloco E8 e os demais serviços no Bloco E.

Conforme estrutura supracitada, o HU dispõe atualmente de 59 consultórios e 159 leitos hospitalares, dos quais 09 leitos são de Unidade de Terapia Intensiva adulto. Encontra-se em construção e com previsão de finalização das obras para o 2º semestre de 2014, 06 novos prédios, sendo eles: Bloco E (novo HU), Bloco G (CAPS), Bloco F (Centro de Parto Natural), Bloco E7 (vestiário, centro de estudos e biblioteca), Bloco E8 (Farmácia, ambulatório e administrativo) e Bloco E9 (ambulatório). Esta nova estrutura contará com 142 consultórios e 346 leitos hospitalares, sendo 73 leitos de UTI/UCI.

O dimensionamento de serviços assistenciais tem por objetivo mapear todas as áreas do hospital, sua complexidade, identificando cada serviço, instalações físicas (salas, nº de leitos, etc.) e profissionais/especialidades, para subsidiar o processo de dimensionamento de pessoas, bem como a revisão de contratualização com a Gestão do SUS. Para fins metodológicos, o documento está estruturado pelos eixos Ambulatorial, Internação, Apoio Diagnóstico, Apoio Terapêutico, Regulação e Avaliação em Saúde, Vigilância em Saúde.

A realização do dimensionamento de serviços assistenciais do HU/UFJF considerou o fechamento da Unidade Santa Catarina com a transferência de todos os seus serviços ofertados para nova estrutura hospitalar.

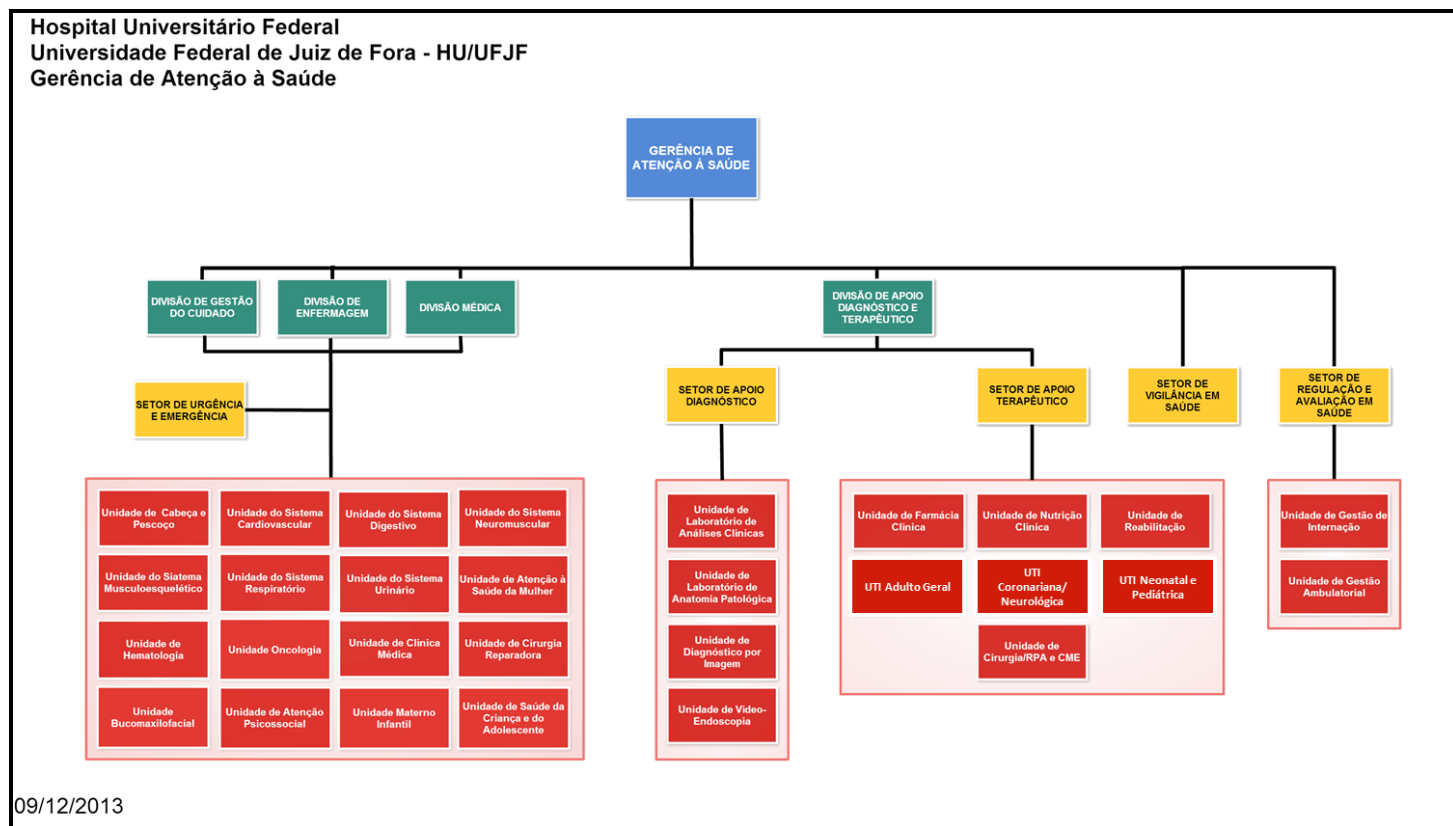
## 2. ESTRUTURA ORGANIZACIONAL DA GERÊNCIA DE ATENÇÃO À SAÚDE

A estrutura organizacional assistencial do Hospital Universitário da Universidade Federal de Juiz de Fora/UFJF (hospital universitário de médio porte) está composta de 04 Divisões, 05 Setores e 29 Unidades, a seguir especificadas:

### ➤ **DIVISÕES (04):**

1. Divisão de Gestão do Cuidado: composta por 16 Unidades Assistenciais e 01 Setor de Urgência/Emergência.
  - ✓ Unidade de Cabeça e Pescoço;
  - ✓ Unidade do Sistema Cardiovascular;
  - ✓ Unidade do Sistema Digestivo;
  - ✓ Unidade do Sistema Neuromuscular;
  - ✓ Unidade do Sistema Musculoesquelético;
  - ✓ Unidade do Sistema Respiratório;
  - ✓ Unidade do Sistema Urinário;
  - ✓ Unidade de Atenção à Saúde da Mulher;
  - ✓ Unidade de Hematologia;
  - ✓ Unidade de Oncologia;
  - ✓ Unidade de Clínica Médica;
  - ✓ Unidade de Atenção Psicossocial;
  - ✓ Unidade de Cirurgia Reparadora;
  - ✓ Unidade Materno Infantil;
  - ✓ Unidade Atenção à Criança e Adolescente;
  - ✓ Unidade Bucomaxilofacial.
2. Divisão Médica;
3. Divisão de Enfermagem;
4. Divisão de Apoio Diagnóstico e Terapêutico: composto por 02 setores
  - Setor de Apoio Diagnóstico: composto por 04 Unidades:
    - ✓ Unidade de Laboratório de Análises Clínicas;
    - ✓ Unidade de Laboratório de Anatomia Patológica;
    - ✓ Unidade de Diagnóstico por Imagem;
    - ✓ Unidade de Video-Endoscopia.
  - Setor de Apoio Terapêutico: composto por 07 Unidades:
    - ✓ Unidade de Cirurgia/RPA (Recuperação Pós-Anestésico) e CME;
    - ✓ Unidade de Reabilitação;
    - ✓ Unidade de Nutrição Clínica;
    - ✓ Unidade de Farmácia Clínica,
    - ✓ Unidade de UTI Adulto;
    - ✓ Unidade de UTI Coronariana e Neurológica;
    - ✓ Unidade de UTI Pediátrica e Neonatal;
5. Setor de Regulação e Avaliação em Saúde: composto por 02 Unidades:
  - ✓ Unidade de Gestão de Internação e Ambulatorial;
  - ✓ Unidade de Gestão Ambulatorial.
6. Setor de Vigilância em Saúde.

### Estrutura Organizacional da Gerência de Atenção à Saúde do HUJF



### 3. ESTRUTURAÇÃO ASSISTENCIAL POR LINHAS DE CUIDADO

A gestão e a atenção hospitalar do Hospital Universitário da Universidade Federal de Juiz de Fora/UFJF têm por referencial os seguintes pressupostos:

I – O Hospital constitui-se como um ponto de atenção estratégica das RAS (Redes Prioritárias de Atenção à Saúde), oferecendo assistência de forma articulada com os demais pontos de atenção, na perspectiva da integralidade da assistência, continuidade do cuidado e universalidade do acesso, organizados conforme as necessidades de saúde da população, do ensino e da pesquisa, de forma sistêmica e regulada;

II – O Hospital deve estar articulado com a Atenção Básica de Saúde, que tem a função de coordenadora do cuidado e ordenadora da Rede de Atenção à Saúde, com a demanda organizada por meio de fluxos regulados definidos pelos gestores;

III – A atenção hospitalar será baseada na clínica ampliada e gestão da clínica e organizada em linhas de cuidado;

IV – O Hospital atuará sob regulação do gestor do Município de Juiz de Fora, disponibilizando, 70% dos leitos de UTI, 80% dos demais leitos, 60% serviços de apoio diagnóstico e terapêutico e 60% das consultas para a regulação. Os 30% restantes dos leitos de UTI, são utilizados para apoiar o pós-operatório de cirurgias de grande porte realizadas no HU/UFJF.

V – O Hospital atuará mediante contratualização com o gestor do Município de Juiz de Fora, com o estabelecimento de metas quantitativas e qualitativas do processo assistencial, de ensino e pesquisa e de gestão.

VI – O Hospital é sede do Centro Viva Vida de Referência Secundária, programa contratado via Município de Juiz de Fora para atendimento na área de saúde da criança, da mulher e do homem.

O modelo assistencial do Hospital Universitário de Juiz de Fora/UFJF define suas diretrizes a partir do seu perfil assistencial voltado às necessidades de saúde da população, formação, ensino e pesquisa. A reestruturação organizacional do HU busca em primeiro momento a agregação de serviços, com a finalidade de estruturá-los por linha de cuidado. Entende-se por linha de cuidado a articulação de recursos e práticas de produção de saúde, orientadas por diretrizes clínicas que objetiva a condução oportuna e ágil dos pacientes pelas possibilidades de diagnóstico e terapia em resposta as suas necessidades de saúde.

É importante destacar que a proposta de dimensionamento dos serviços assistenciais foi construída em parceria entre a EBSERH e a Direção e equipe técnica do Hospital Universitário.

O Hospital Universitário da Universidade Federal de Juiz de Fora/UFJF conta com 16 unidades assistenciais com estruturação progressiva das linhas de cuidado, conforme estruturação a seguir:

Obs: 1- A equipe multiprofissional (enfermeiro, fisioterapeuta, nutricionista, psicólogo, terapeuta ocupacional, assistente social, fonoaudiólogo, farmacêutico e outros profissionais) trabalhará de forma matricial nas diversas linhas de cuidado, observando as legislações específicas.



SEQ	LINHAS DE CUIDADO	SERVIÇOS	PROFISSIONAIS
1	Unidade de Cabeça e Pescoço	Serviço de Cirurgia de Cabeça e Pescoço	Cirurgião de Cabeça e Pescoço
		Serviço de Oftalmologia	Oftalmologista
		Serviço de Otorrinolaringologia	Otorrinolaringologista
2	Unidade de Bucomaxilofacial	Serviço de Cirurgia Bucomaxilofacial	Cirurgião Bucomaxilofacial
		Serviço de Deformidade Facial	Cirurgião Dentista
		Centro Especializado em Odontologia	
3	Unidade do Sistema Cardiovascular	Serviço de Cardiologia	Cardiologista Clínico
		Serviço de Cirurgia Vascular/ Endovascular	Cirurgião Vascular
		Serviço de Hemodinâmica	Cardiologista Hemodinamica Intervencionista
4	Unidade do Sistema Digestivo	Serviço de Gastroenterologia	Gastroenterologista
		Serviço de Endoscopia	Gastroenterologista - Endoscopia
		Serviço de Hepatologia	Hepatologista
		Serviço de Coloproctologia	Coloproctologista - Endoscopia
		Serviço Cirurgia do Aparelho Digestivo	Cirurgião do Aparelho Digestivo
5	Unidade do Sistema Neuromuscular	Serviço de Neurologia	Neurologista
		Serviço de Neurocirurgia	Neurocirurgião
6	Unidade do Sistema Músculo Esquelético	Serviço de Ortopedia	Ortopedista
		Serviço de Fisiatria	Fisiatra
		Serviço de Reumatologia	Reumatologista
7	Unidade do Sistema Respiratório	Serviço de Pneumologia	Pneumologista
		Serviço de Cirurgia Torácica	Cirurgião Torácico
		Programa de Controle do Tabagismo	
8	Unidade do Sistema Urinário	Serviço de Urologia	Urologista
		Serviço de Nefrologia	Nefrologista
9	Unidade de Atenção à Saúde da Mulher	Serviço de Ginecologia	Ginecologista
		Serviço de Mastologia	Mastologista
		Programa de Atendimento a Vítimas de Violência	
10	Unidade Materno Infantil	Serviço de Obstetrícia	Obstetra
		Gravidez de Alto Risco	
		Serviço de Parto Natural	
		Serviço de Neonatologia	Neonatalogista
11	Unidade de Atenção à Saúde da Criança e Adolescente	Serviço de Pediatria e Medicina do Adolescente	Pediatra
		Serviço de Cirurgia Pediátrica	Cirurgião Pediátrico
		Programa de Atendimento a Vítimas de Violência	
12	Unidade de Hematologia	TMO	Oncologista
		Agência Transfusional	Hematologista
		Serviço de Hematologia	
13	Unidade de Oncologia	Serviço de Oncologia	Oncologista
		Serviço de Radioterapia	
		Serviço Quimioterapia	Oncologista
14	Unidade de Clínica Médica	Serviço de Clínica Médica	Clínico Geral
		Serviço de Dermatologia	Dermatologista
		Serviço de Geriatria	Geriatra
		Serviço de Imunologia	Imunologista
		Serviço de Infectologia	Infectologista
		Serviço de Endocrinologia	Endocrinologista
15	Unidade de Cirurgia Reparadora	Serviço de Anestesiologia	Anestesiologista
		Serviço de Cirurgia Geral	Cirurgião Geral
		Serviço de Cirurgia Plástica	Cirurgião Plástico
		Serviço de Cirurgia Reparadora	
16	Unidade de Atenção Psicossocial	Serviço de Psiquiatria	Psiquiatra
		Serviço de Psicologia	Psicólogo
		Serviço Social	Assistente Social



**4. ASSISTÊNCIA AMBULATORIAL**

Atualmente o HU conta com uma estrutura ambulatorial de 59 consultórios médicos/multiprofissionais, com funcionamento em dois turnos (7 às 19h). As novas instalações do hospital contarão com 142 consultórios, considerando os 45 consultórios localizados na Unidade Dom Bosco e 06 do CAPS.

De acordo com a capacidade instalada atual do hospital de 59 consultórios, destaca-se a capacidade de produção de 46.728 consultas médicas e multiprofissionais/mês, considerando o parâmetro de (03 consultas/12hs/22 dias), tomando por base a PT. GM/MS nº 1.101/2002. Considerando a nova estrutura assistencial de 142 consultórios, o HU terá um potencial de produção de 71.808 consultas médicas e multiprofissionais/mês.

Com relação à programação 2013/2014 de 43.602 consultas/mês, corresponderá a 58% do potencial de produção, se considerado a nova capacidade instalada de 142 consultórios.

**a) Consultas Médicas e Bucomaxilofacial**

Atualmente, na Unidade Santa Catarina são atendidas consultas ambulatoriais das especialidades da Cardiologia (05 consultórios) e Neurologia (03 consultórios), as quais serão deslocadas para o Bloco E8.

Na Unidade Dom Bosco, são realizadas consultas do Programa Viva Vida (Centro de Referência Secundária) nas áreas da Saúde da Mulher, da Criança e do Homem e consultas das demais especialidades utilizando-se 45 consultórios.

A programação das consultas médicas e multiprofissionais está estruturada, atualmente, nas 03 Unidades que conformam o HU/UFJF.

CONSULTAS MÉDICAS E BUCOMAXILOFACIAL							
SEQ	LINHAS DE CUIDADO	SERVIÇOS	PROFISSIONAIS	PRODUÇÃO CONSULTAS /MÊS 2012		PROJEÇÃO PRODUÇÃO CONSULTAS/MÊS NOVO HU	
				MÊS	ANO	MÊS	ANO
1	Unidade de Cabeça e Pescoço	Serviço de Cirurgia de Cabeça e Pescoço	Cirurgião de Cabeça e Pescoço	66	792	576	6.912
		Serviço de Oftalmologia	Oftalmologista	834	10.008	918	11.016
		Serviço de Otorrinolaringologia	Otorrinolaringologista	556	6.672	611	7.332
2	Unidade de Bucomaxilofacial	Serviço de Cirurgia Bucomaxilofacial	Cirurgião Bucomaxilofacial	250	3.000	576	6.912
		Serviço de Deformidade Facial	Cirurgião Dentista	0	0	600	7.200
		Centro Especializado em Odontologia			0	792	9.504
3	Unidade do Sistema Cardiovascular	Serviço de Cardiologia	Cardiologista Clínico	506	6.072	2.304	27.648
		Serviço de Angiologia	Angiologista	0	0	576	6.912
		Serviço de Cirurgia Vascular/ Endovascular	Cirurgião Vascular	47	564	576	6.912
4	Unidade do Sistema Digestivo	Serviço de Gastroenterologia	Gastroenterologista	250	3.000	1.152	13.824
		Serviço de Hepatologia	Hepatologista	195	2.340	576	6.912
		Serviço de Coloproctologia	Coloproctologista	73	876	576	6.912
		Serviço Cirurgia do Aparelho Digestivo	Cirurgião do Aparelho Digestivo	0	0	576	6.912
5	Unidade do Sistema Neuromuscular	Serviço de Neurologia	Neurologista	381	4.572	1.728	20.736
		Serviço de Neurocirurgia	Neurocirurgião	0	0	576	6.912
6	Unidade do Sistema Músculo Esquelético	Serviço de Ortopedia	Ortopedista	561	6.732	1.728	20.736
		Serviço de Fisiatria	Fisiatra	0	0	288	3.456
		Serviço de Reumatologia	Reumatologista	253	3.036	1.152	13.824
7	Unidade do Sistema Respiratório	Serviço de Pneumologia	Pneumologista	289	3.468	1.152	13.824
		Serviço de Cirurgia Torácica	Cirurgião Torácico	22	264	576	6.912
		Programa de Controle do Tabagismo	Pneumologista	60	720	288	3.456
8	Unidade do Sistema Urinário	Serviço de Urologia	Urologista	361	4.332	1.728	20.736
		Serviço de Nefrologia	Nefrologista	275	3.300	302	3.624
9	Unidade de Atenção à Saúde da Mulher	Serviço de Ginecologia	Ginecologista	670	8.040	1.440	17.280
		Serviço de Mastologia	Mastologista	236	2.832	259	3.108
10	Unidade Materno Infantil	Serviço de Obstetrícia	Obstetra	195	2.340	1.440	17.280
		Serviço de Neonatologia	Neonatalogista	0	0	288	3.456
11	Unidade de Atenção à Saúde da Criança e Adolescente	Serviço de Pediatria e Medicina do Adolescente	Pediatra	558	6.696	2.880	34.560
		Serviço de Cirurgia Pediátrica	Cirurgião Pediátrico	0	0	576	6.912
12	Unidade de Hematologia	Serviço de Hematologia	Hematologista	82	984	1.152	13.824
13	Unidade de Oncologia	Serviço de Oncologia	Oncologista	114	1.368	576	6.912
14	Unidade de Clínica Médica	Serviço de Clínica Médica	Clínico Geral	439	5.268	864	10.368
		Serviço de Dermatologia	Dermatologista	646	7.752	2.304	27.648
		Serviço de Geriatria	Geriatra	50	600	576	6.912
		Serviço de Imunologia	Imunologista	0	0	264	3.168
		Serviço de Infectologia	Infectologista	113	1.356	1.152	13.824
		Serviço de Medicina Antroposofica	Pediatra/Clinico Geral	54	648	288	3.456
		Serviço de Endocrinologia	Endocrinologista	279	3.348	1.728	20.736
15	Unidade de Cirurgia Reparadora	Serviço de Anestesiologia	Anestesiologista	60	720	288	3.456
		Serviço de Cirurgia Geral	Cirurgião Geral	179	2.148	576	6.912
		Serviço de Cirurgia Plástica	Cirurgião Plástico	278	3.336	1.152	13.824
		Serviço de Cirurgia Reparadora	Cirurgião Plástico	194	2.328	576	6.912
16	Unidade de Atenção Psicossocial	Serviço de Psiquiatria	Psiquiatra	694	8.328	764	9.168
TOTAL DE CONSULTAS				9.820	117.840	39.070	468.840
Nº DE CONSULTÓRIOS (Médicos e Outros profissionais de NS) - SITUAÇÃO ATUAL				Unidade Santa Catarina - 08 consultórios			
				Unidade Dom Bosco - 45 consultórios			
				CAPS - 06 consultórios			
Nº DE CONSULTÓRIOS (Médicos e Outros profissionais de NS) - NOVA ESTRUTURA + 45 Dom Bosco + 6 CAPS				142			

Fonte: Hospital Universitário de Juiz de Fora - \* Metodologia de cálculo: média dos três maiores meses de produção.

## b) Consultas Multiprofissionais:

CONSULTAS DE OUTROS PROFISSIONAIS (NS) DA SAÚDE					
SERVIÇO	PROFISSIONAIS/ ESPECIALIDADES	*PRODUÇÃO CONSULTAS/ MÊS- 2012		PROJEÇÃO PRODUÇÃO CONSULTAS/MÊS 2013/2014	
		MÊS*	ANO	MÊS	ANO
REABILITAÇÃO	Fisioterapeuta	149	1.788	288	3.456
	Terapeuta Ocupacional	0	0	288	3.456
	Fonoaudiólogo	131	1.572	288	3.456
NUTRIÇÃO	Nutricionista	198	2.376	288	3.456
FARMÁCIA	Farmacêutico	0	0	288	3.456
ENFERMAGEM	Enfermagem	361	4.332	576	6.912
ATENÇÃO PSICOSSOCIAL (Unidade Dom Bosco)	Psicólogo	299	3.588	576	6.912
	Assistente Social	716	8.592	788	9.456
ATENÇÃO PSICOSSOCIAL (CAPS)	Psicólogo	218	2.616	576	6.912
	Assistente Social	17	204	288	3.456
	Oficinas Terapêuticas II (Equipe Multiprofissional: Enfermeiro)	8	96	72	864
	Oficinas Terapêuticas II (Equipe Multiprofissional: Psicólogo)	8	96	72	864
	Oficinas Terapêuticas II (Equipe Multiprofissional: Assistente Social)	8	96	72	864
	Oficinas Terapêuticas II (Equipe Multiprofissional: Terapeuta Ocupacional)	8	96	72	864
TOTAL DE CONSULTAS		2.121	25.452	4.532	54.384

Fonte: Hospital Universitário de Juiz de Fora - \* Metodologia de cálculo: média dos três maiores meses de produção.

## 5. INTERNAÇÃO HOSPITALAR

O Hospital Universitário da Universidade Federal de Juiz de Fora/UFJF dispõe de atualmente 159 leitos hospitalares, dos quais 09 são de UTI. Com a inauguração do novo HU (Bloco E), o número de leitos passará para 346 leitos de internação, sendo 73 leitos de UTI/UCI.

Atualmente, na Unidade Santa Catarina são realizadas as internações dos serviços clínicos, cirúrgicos, outras especialidades, pediátricos e internações do hospital dia da hematologia.

Na Unidade Dom Bosco, são realizadas as internações do Hospital Dia.

### ➤ Unidade Santa Catarina

SERVIÇO	LEITOS	ESPECIALIDADE	LEITOS ATIVOS	LEITOS DESATIVADOS	TOTAL	INTERNAÇÕES/Mês 2012*	PROJEÇÃO INTERNAÇÕES/Mês 2013/2014	PROFISSIONAIS	FUNCIONAMENTO
INTERNAÇÃO (Santa Catarina)	CIRÚRGICO	BUCO MAXILO FACIAL	3	0	3	206	226	Enfermeiro Técnico de Enfermagem Médico Cirurgião (vinculado às linhas de cuidado)	24H (seg a dom)
		CIRURGIA GERAL	14		14				
		GASTROENTEROLOGIA/cir abdômen	8		8				
		GINECOLOGIA	10		10				
		UROLOGIA	5		5				
		ORTOPEDIATRAUMATOLOGIA	3		3				
		OTORRINOLARINGOLOGIA	2		2				
		PLÁSTICA	3		3				
		TORÁCICA	2		2				
		TOTAL	50		0				
	CLÍNICO	AIDS	6	0	6	132	145	Enfermeiro Técnico de Enfermagem Médico Especialista (vinculado às linhas de cuidado)	
		CARDIOLOGIA	6		6				
		CLÍNICA GERAL	21		21				
		HEMATOLOGIA	7		7				
		NEFROLOGIA	7		7				
		NEUROLOGIA	6		6				
		PNEUMOLOGIA	6		6				
		TOTAL	59		0				
	OUTRAS ESPECIALIDADES	ISOLAMENTO (ADULTO +PEDIÁTRICO)	2	0	2	5	5		
		TOTAL	2	0	2	5	5		
PEDIÁTRICO	PEDIATRIA CLÍNICA	20	0	20	64	77	Enfermeiro Técnico de Enfermagem Médico pediatra		
	TOTAL	20	0	20	64	77			
HOSPITAL DIA	Hospital dia hemato*** (UNIDADE SANTA CATARINA)		3	0	3			Enfermeiro Técnico de Enfermagem Médico Clínico Geral	7:00 - 17:00 (seg à sex)
	TOTAL		3	0	3				
TOTAL GERAL			134	0	134	407	453		

Fonte: Hospital Universitário de Juiz de Fora - \* Metodologia de cálculo: média dos três maiores meses de produção.

### ➤ Unidade Dom Bosco

SERVIÇO	LEITOS	ESPECIALIDADE	LEITOS ATIVOS	LEITOS DESATIVADOS	TOTAL	INTERNAÇÕES/Mês 2012*	PROJEÇÃO INTERNAÇÕES/Mês 2013/2014	PROFISSIONAIS	FUNCIONAMENTO
HOSPITAL DIA	Hospital dia (cirúrgico/diagnóstico/terapêutico) (UNIDADE DOM BOSCO)		16	0	16	267	320	Enfermeiro Técnico de Enfermagem Médico Clínico Geral	7:00 - 17:00 (seg à sex)
	<b>TOTAL</b>		<b>16</b>	<b>0</b>	<b>16</b>	<b>267</b>	<b>320</b>		

Fonte: Hospital Universitário de Juiz de Fora - \* Metodologia de cálculo: média dos três maiores meses de produção.

### ➤ Novo HU (Bloco E)

Destaca-se que A UNIDADE SANTA CATARINA DEIXARÁ DE EXISTIR com a inauguração dos prédios que atualmente encontram-se em construção. Sendo assim, serão 257 leitos de internação (Bloco E + Bloco F), 73 leitos de UTI/UCI (Bloco E) e 16 leitos de Hospital Dia (Unidade Dom Bosco), totalizando 346 leitos (Hospital de Médio Porte).

SERVIÇO	LEITOS	LEITOS/ESPECIALIDADE	LEITOS NOVOS
INTERNAÇÃO (Bloco E)	1º PAVIMENTO	PPP	8
	2º PAVIMENTO	PEDIÁTRICO	24
		ISOLAMENTO (Pediátrico)	1
		Total	25
	3º PAVIMENTO	GINECOLOGIA/OBSTETRÍCIA	24
		ISOLAMENTO	2
		TRANSPLANTE	11
		QUEIMADO	8
		TOTAL	45
	5º PAVIMENTO	CLÍNICOS	24
		ISOLAMENTO	2
		TOTAL	26
	6º PAVIMENTO	CLÍNICOS	24
		ISOLAMENTO	2
		TOTAL	26
	7º PAVIMENTO	CLÍNICOS	24
		ISOLAMENTO	2
		TOTAL	26
	8º PAVIMENTO	CIRÚRGICOS	24
		ISOLAMENTO	2
		TOTAL	26
	9º PAVIMENTO	CIRÚRGICOS	24
		ISOLAMENTO	2
		TOTAL	26
	10º PAVIMENTO	CIRÚRGICOS	24
		ISOLAMENTO	2
		TOTAL	26
	11º PAVIMENTO	CLÍNICOS SAÚDE MENTAL (Enfermarias Álcool e Drogas)	20
CENTRO DE PARTO NATURAL (Bloco F)			3
TOTAL GERAL (BLOCO E)			257

Fonte: Hospital Universitário de Juiz de Fora

## 6. DIVISÃO DE GESTÃO DO CUIDADO

### 6.1. Setor de Urgência e Emergência

O Hospital Universitário da Universidade Federal de Juiz de Fora/UFJF atualmente não possui Unidade de Pronto Socorro/Pronto Atendimento.

Com a inauguração do Bloco E, prevista para o 2º semestre de 2014, possuirá uma emergência com 03 leitos na sala vermelha, 08 leitos na observação adulta e 04 leitos na observação infantil.

A emergência atenderá somente pacientes encaminhados via regulação. Em relação à obstetrícia, o hospital funcionará com porta aberta.

Os pacientes atendidos nas consultas ambulatoriais, em sessões de hemodiálise e em atendimento no Hospital Dia, em caso de urgência, atualmente são encaminhados à Unidade Santa Catarina para internação.

É necessária a presença de plantonistas médicos (24 horas/dia), com formação em Clínica Médica, em Cirurgia Geral e em Pediatria para o atendimento das intercorrências dos pacientes internados e para retaguarda da Rede de Urgência e Emergência que está sendo implantada no município de Juiz de Fora.

SERVIÇO	ÁREAS/ESPECIALIDADES	PROFISSIONAIS	Nº DE SALAS				PRODUÇÃO/ MÊS- 2012	PROJEÇÃO PRODUÇÃO/MÊS 2013/2014	DIAS E HORÁRIO DE FUNCIONAMENTO
			Atend. Urgência/ Triagem / Acolhimento	Estabilização	Leitos de Observação	Consultórios			
URGÊNCIA/ EMERGÊNCIA	Clínica Médica	Clinico Geral	02 salas de acolhimento com 01 leito cada	2 leitos	12 leitos (sendo 08 adulto e 04 infantil)	03 (sendo 02 médicos e 01 odontológico)	0	1.000	24h
	Pediatria	Pediatra							

Fonte: Hospital Universitário de Juiz de Fora

### 6.2. Unidade de Cabeça e Pescoço

#### ➤ Serviço de Cirurgia de Cabeça e Pescoço:

Apresenta atividades ambulatoriais (especificadas no item 4a), procedimentos cirúrgicos, assistência aos pacientes internados nas enfermarias sob sua responsabilidade, além de pareceres gerados à especialidade.

Participa da Residência em Cirurgia Geral que é credenciada pelo MEC.

#### ➤ Serviço de Oftalmologia

O Hospital Universitário da Universidade Federal de Juiz de Fora/UFJF possui habilitação pelo Ministério da Saúde em Banco de Tecido Ocular Humano.

Apresenta atividades ambulatoriais (especificadas no item 4a), inclusive em oftalmologia infantil, procedimentos cirúrgicos e condução de pacientes internados. Presta atendimento de Urgência em Oftalmologia na região em convênio com a ACISPES (Agência de Cooperação Intermunicipal em Saúde Pé da Serra) que é uma associação civil sem fins econômicos, com sede em Juiz de Fora /MG. Foi criada em 1996, e é um consórcio de municípios que tem como foco a promoção da saúde, com a realização de consultas e exames de média complexidade.

O Serviço de Oftalmologia foi contemplado com o Programa Olhar Brasil com consultórios itinerantes, já em fase de implantação.

Possui Residência Médica em Oftalmologia credenciada pelo MEC.

Os exames que integram o serviço de oftalmologia são realizados na Unidade Dom Bosco e estão descritos abaixo:

SERVIÇO	CLASSIFICAÇÃO	PROFISSIONAIS	EQUIPAMENTOS	PRODUÇÃO/Mês 2012*	PROJEÇÃO PRODUÇÃO/Mês 2013/2014	FUNCIONAMENTO	
DIAGNÓSTICO EM OFTALMOLOGIA	BIOMETRIA ULTRASSÔNICA	MÉDICO OFTALMOLOGISTA TÉCNICO DE ENFERMAGEM	01 aparelho (com defeito)	70	96	07:00 - 17:00h (seg a sexta)	
	PAQUIMETRIA		01 Aparelho adquirido recentemente, não há quantitativo em 2012	0	44		
	CERATOMETRIA (Topografia de Córnea)		01 aparelho (com defeito)	40	64		
	FLUORESCENOGRÁFIA		01 aparelho	64	64		
	LASER		Adquirido 01 aparelho ainda não entregue	0	32		
	MAPEAMENTO RETINA		04 equipamentos (03 com defeito)	121	128		
	PAPÍLOGRAFIA			40	40		
	RETINOGRÁFIA		04 equipamentos (03 com defeito)	87	40		
	TOPOGRAFIA OCULAR		01 Aparelho (com defeito)	0	64		
	ULTRASSONOGRÁFIA OCULAR		01 Aparelho (com defeito)	21	80		
	YAG LASER		01 Aparelho com defeito.	3	76		
	TOTAL			446	728		

Fonte: Hospital Universitário de Juiz de Fora - \* Metodologia de cálculo: média dos três maiores meses de produção

### ➤ Serviço de Otorrinolaringologia

Apresenta atividades ambulatoriais (especificadas no item 4a), inclusive em otorrinolaringologia infantil e otoneurologia, procedimentos cirúrgicos e condução de pacientes internados. Presta atendimento de Urgência em Otorrinolaringologia à rede municipal durante horário de funcionamento da Unidade Dom Bosco, com restrições devido à limitação de profissionais.

Apresenta interesse na participação da Rede de Urgência e Emergência que esta sendo implantada no município de Juiz de Fora.

Possui Residência Médica em Otorrinolaringologia credenciada pelo MEC.

Exames realizados na Unidade Dom Bosco, que integram o serviço de otorrino abaixo descrito.

SERVIÇO	CLASSIFICAÇÃO	PROFISSIONAIS	EQUIPAMENTOS	PRODUÇÃO/Mês 2012*	PROJEÇÃO PRODUÇÃO/Mês 2013/2014	FUNCIONAMENTO
DIAGNÓSTICO EM OTORRINOLARINGOLOGIA	AUDIOMETRIA	MEDICO OTORRINOLARINGOLOGISTA FONOAUDIOLOGO	1	97	97	07:00 - 17:00h (seg a sexta)
	POTENCIAIS EVOCADOS	MEDICO OTORRINOLARINGOLOGISTA MEDICO NEUROLOGISTA FONOAUDIOLOGO	1	21	21	
	VECTRONISTAGNOGRAFIA	MÉDICO OTORRINOLARINGOLOGIA FONOAUDIÓLOGO	1	16	21**	
	NASOFIBROSCOPIA OU LARINGOSCOPIA	MÉDICO OTORRINOLARINGOLOGIA	1 conjunto completo, contendo: 1 óptica flexível para videonasofaringolaringoscopia; 1 óptica rígida de 0° para endoscopia nasal; 2 ópticas rígidas de 70° para videolaringoscopia.	96	120	
	TOTAL			230	238	

Fonte: Hospital Universitário de Juiz de Fora - \* Metodologia de cálculo: média dos três maiores meses de produção

Obs: \*\* Projeção atrelada à contratação de profissional nesta área.



### **6.3. Unidade de Bucomaxilofacial**

#### **➤ Serviço de Cirurgia Bucomaxilofacial:**

Apresenta atividades ambulatoriais (especificadas no item 4a), procedimentos cirúrgicos, assistência aos pacientes internados nas enfermarias sob sua responsabilidade, além de pareceres gerados à especialidade. Faz eventuais atendimentos de Urgência para Rede Municipal.

Possui Residência Multiprofissional credenciada pelo MEC.

#### **➤ Serviço de Deformidade Facial:**

O Serviço já consta com total infraestrutura (material, local e profissional) disponível para início das atividades no segundo semestre de 2013. A estimativa de atendimento é de 100 consultas e de 10 procedimentos cirúrgicos ao mês.

#### **➤ Centro Especializado em Odontologia:**

As deformidades maxilo faciais são definidas como má oclusão associada à alteração esquelética que se caracteriza pela desarmonia entre a maxila e a mandíbula. Estas podem ser congênicas ou adquiridas.

Dentre as deformidades congênicas destacam-se as alterações que acometem a região do lábio e/ou palato, conhecidos como fissurados. Dentre as deformidades adquiridas ressaltam-se principalmente aquelas causadas pela remoção de tumores em estruturas anatômicas como órbita, região auricular, região maxilar, sendo comumente tratados através de implantes extra bucais e próteses obturadoras.

O Centro Especializado em Odontologia realizava atendimento em nível ambulatorial e centro cirúrgico aos possíveis pacientes que possam apresentar estas deformidades, desde o diagnóstico, tratamento cirúrgico das estruturas ósseas e/ou tecidos moles envolvidos, acompanhamento durante toda a fase de crescimento, assim como tratamento de possíveis recidivas como discrepância dos ossos maxilares com relação ao crânio.

Além disso, visa realizar cirurgias para instalação de próteses obturadoras neste pacientes com deformidades em região maxilo facial, através de implantes extra e intra bucais. Realizar o atendimento aos pacientes de forma multidisciplinar com os Serviços existentes e profissionais que atuam no Hospital Universitário da Universidade Federal de Juiz de Fora como: Anestesiologia, Cirurgia geral, Otorrinolaringologia, Cirurgia Plástica, Fonoaudiologia, Psicologia, Serviço Social, a fim de proporcionar um atendimento de excelência, respeitando a área de atuação de cada especialidade, assim como a legislação de cada Conselho de Classe competente.

Projeção de procedimentos a serem realizados em 2014:

- Cirúrgicos ambulatoriais: 30 por semana;
- Cirúrgicos em Centro Cirúrgico: 10 por semana;
- Clínicos: 150 por semana

OBS: Estes procedimentos são uma expectativa, podendo ser alterados de acordo com a necessidade estabelecida pela região.

### **6.4. Unidade do Sistema Cardiovascular**

#### **➤ Serviço de Cardiologia:**

Apresenta atividades ambulatoriais (especificadas no item 4a), na Unidade Santa Catarina, com os seguintes ambulatórios especializados:

- Ambulatório de Cardiopatia pediátrica;
- Ambulatório de Arritmia e Marca-passo;

- Ambulatório de Cardiologia Geral;
- Ambulatório de Valvulopatias;
- Ambulatório de Nutrição;
- Ambulatório de Coronariopatia.

As atividades descritas serão transferidas para o Bloco E8, tão logo seja finalizada sua obra e ocorra o fechamento da Unidade Santa Catarina.

Presta assistência aos pacientes internados nas enfermarias sob sua responsabilidade, além de pareceres gerados à especialidade e riscos cirúrgicos.

Possui residência médica credenciada em Cardiologia e participa da Residência em Clínica Médica, ambas credenciadas pelo MEC. Possui Curso de Especialização em Cardiologia.

O HU/UFJF recebeu do MEC por meio do PR 17/2011 um angiógrafo digital que ainda não foi instalado por falta de infraestrutura elétrica e recursos humanos.

Serviço realizado na Unidade Santa Catarina. Até o final do 2º semestre estes exames serão transferidos para o Bloco E8.

SERVIÇO	EXAMES	PROFISSIONAIS	QTE EQUIPAMENTOS	PRODUÇÃO/MÊS 2012 *	PROJEÇÃO PRODUÇÃO / MÊS 2013/2014	FUNCIONAMENTO
DIAGNÓSTICO POR MÉTODOS GRÁFICOS EM CARDIOLOGIA	TESTE ERGOMÉTRICO	MÉDICO CARDIOLOGISTA MÉDICO CARDIOLOGISTA (Área de atuação: Ecocardiografia) TÉCNICO DE ENFERMAGEM	2	63	660	7:00 a 17:00h (segunda a sexta)
	TESTE DE HOLTER		4	13	48	
	EXAME ELETROCARDIOGRÁFICO		5**	563	619	
	ECO DOPPLER CARDIOGRAMA		3	154	576	
	MONITORIZAÇÃO AMBULATORIAL DA PRESSÃO ARTERIAL (MAPA)		2	6	24	

Fonte: Hospital Universitário de Juiz de Fora - \* Metodologia de cálculo: média dos três maiores meses de produção

OBS: \*\* 04 eletrocardiógrafo encontram-se em manutenção.

#### ➤ Serviço de Cirurgia Vascular:

Apresenta atividades ambulatoriais (especificadas no item 4a), procedimentos cirúrgicos, assistência aos pacientes internados nas enfermarias sob sua responsabilidade, além de pareceres gerados à especialidade.

#### ➤ Serviço de Hemodinâmica

O HU/UFJF recebeu do MEC por meio do PR 17/2011 um angiógrafo digital que ainda não foi instalado por falta de infraestrutura elétrica e recursos humanos.

O HU/UFJF possui 03 leitos de indução/RPA em Hemodinâmica. O serviço de Hemodinâmica será transferido para o Bloco E e passará a contar com 08 leitos de indução/RPA.

Serviço é realizado na Unidade Santa Catarina.

SERVIÇO	PROFISSIONAIS	Nº EQUIPAMENTO	PRODUÇÃO/MÊS 2012	PROJEÇÃO PRODUÇÃO/MÊS 2013/2014	LEITOS	FUNCIONAMENTO
HEMODINÂMICA	Médico - Hemodinâmica e Cardiologia Intervencionista Médico em Radiologia e Diagnóstico por imagem Enfermeiro Técnico em radiologia e imagenologia Técnico de Enfermagem	1 ANGIÓGRAFO DIGITAL	0	76	08 (Indução/RPA)	Seg à Sex (7:00 - 17:00)

Fonte: Hospital Universitário de Juiz de Fora

**6.5. Unidade do Sistema Digestivo****➤ Serviço de Gastroenterologia:**

Apresenta atividades ambulatoriais na Unidade Dom Bosco (especificadas no item 4a), com os seguintes ambulatórios especializados:

- Ambulatórios de Hepatites;
- Ambulatório de Gastroenterologia Geral;
- Ambulatório de Doença Inflamatória Intestinal;
- Ambulatório de Transplante Hepático;
- Ambulatório de Cirrose Hepática e Nódulos Hepáticos;
- Ambulatório de Pâncreas e Vias biliares;
- Ambulatório de Doença Gordurosa Não Alcoólica;
- Ambulatório de Tratamento de hepatites;

Presta assistência aos pacientes internados nas enfermarias sob sua responsabilidade, além de pareceres gerados à especialidade.

Executa biópsia hepática, parecenteses e videoendoscopias conforme descrito abaixo (vide Endoscopia).

É credenciado como Centro de Referência de Hepatologia pela Secretaria Estadual de Saúde (SES).

Possui Residência Médica em Gastroenterologia, participa da Residência em Clínica Médica, Endoscopia Digestiva e Hepatologia, todas credenciadas pelo MEC. Possui Mestrado, Doutorado e Pesquisa clínica.

O Hospital Universitário da Universidade Federal de Juiz de Fora/UFJF possui habilitação pelo Ministério da Saúde em Transplante de Pâncreas Isolado, entretanto não há equipe para a realização do procedimento.

Exames realizados com a presença do anestesista:

- Procedimentos pediátricos;
- Colonoscopias;
- CPRE (Colangiopancreatografia endoscópica retrógrada);
- Exames de alta complexidade, e
- Situações especiais.

**➤ Serviço de Cirurgia Abdominal:**

Apresenta atividades ambulatoriais (especificadas no item 4a), procedimentos cirúrgicos, assistência aos pacientes internados nas enfermarias sob sua responsabilidade, além de pareceres gerados à especialidade.

Apresenta interesse na participação da Rede de Urgência e Emergência que esta sendo implantada no município de Juiz de Fora.

Depende do acesso aos exames de Ultrassonografia e de Tomografia Computadorizada 24 horas.

É habilitado pelo SUS em Videocirurgias, portaria n° 444/SSSDA.

Participa da Residência médica em Cirurgia Geral, a qual é credenciada pelo MEC.

**➤ Serviço de Proctologia:**

Apresenta atividades ambulatoriais (especificadas no item 4a), procedimentos cirúrgicos, assistência aos pacientes internados nas enfermarias sob sua responsabilidade, além de pareceres gerados à especialidade. Atualmente com sérios problemas de déficit de pessoal.

Participa na Unidade Dom Bosco do Serviço de Endoscopia, oferecendo colonoscopia.

Participa da Residência médica em Cirurgia Geral, a qual é credenciada pelo MEC.

### 6.6. Unidade do Sistema Neuromuscular

#### ➤ Serviço de Neurologia:

Apresenta atividades ambulatoriais (especificadas no item 4a), na Unidade Santa Catarina, com os seguintes ambulatorios especializados:

- Ambulatórios de Neurovascular;
- Ambulatório de Cefaléias;
- Ambulatório de Neurologia Geral;
- Ambulatório dos Distúrbios do Movimento;
- Ambulatório de Doenças Neuromusculares;
- Ambulatório CADIM - O Centro de Atendimento a Doenças Neurológicas Imunomediadas do

Hospital Universitário da Universidade Federal de Juiz de Fora (CADIM\_HU/UFJF) é responsável pelo diagnóstico e tratamento de doenças neurológicas relacionadas a distúrbios imunológicos, tais como: Esclerose Múltipla, Neuromielite Óptica, Leucodistrofias, Encefalomielite disseminada aguda, casos de Mielites (inflamações da medula) e de Neurite Óptica (inflamação do nervo óptico). Atende a pacientes encaminhados pelo Sistema Único de Saúde no raio de abrangência da macrorregião de Juiz de Fora e municípios da Zona da Mata e do estado do Rio de Janeiro, oferecendo um tratamento multidisciplinar, com a integração das áreas de Medicina, Fisioterapia, Fonoaudiologia, Enfermagem, Serviço Social e Psicologia.

Realiza atividades de ensino; participa de um programa de Iniciação Científica em parceria com o Serviço de Imunologia do Instituto de Ciências Biológicas (ICB/UFJF), responsável pelo levantamento epidemiológico de cerca de 60 pacientes portadores de Esclerose Múltipla cadastrados; e desenvolve projetos de pesquisa na área de Esclerose Múltipla.

A pesquisa na área da Esclerose Múltipla foca o atendimento ambulatorial, o diagnóstico com realização de exames e o tratamento de alto custo com dispensação de medicamentos pelo Sistema Único de Saúde, sem ônus algum para o paciente. O rigoroso critério é feito atualmente em Belo Horizonte, pelo Comitê Estadual de Esclerose Múltipla da Secretaria Estadual de Saúde de MG. Com o credenciamento do CADIM-HU/UFJF junto a Secretaria Estadual de Saúde, todo o procedimento está sendo realizado em Juiz de Fora pelo HU/UFJF, otimizando o tratamento dos portadores da patologia.

Presta assistência aos pacientes internados nas enfermarias sob sua responsabilidade, além de pareceres gerados à especialidade. Existe uma alta demanda na região pelo Serviço de Neurologia. Há o interesse da criação de Unidade de Acidente Vascular Encefálico, necessitando de recursos financeiros e infraestrutura (imagem 24 horas e transporte entre as duas Unidades Hospitalares).

Possui Residência Médica em Neurologia credenciada pelo MEC.

Serviço realizado na Unidade Santa Catarina.

SERVIÇO	EXAMES	PROFISSIONAIS	QTE EQUIPAMENTOS	PRODUÇÃO/MÊS 2012*	PROJEÇÃO PRODUÇÃO / MÊS 2013/2014	FUNCIONAMENTO
DIAGNÓSTICO POR MÉTODOS GRÁFICOS EM NEUROLOGIA	EXAME ELETROENCEFALOGRAFICO	MÉDICO NEUROLOGISTA NEUROFISIOLOGISTA TÉCNICO DE ENFERMAGEM	1	0	192	7:30 a 17:00h (segunda a sexta)
	EXAME ELETRONEUROMIOGRAFIA**		1	0	192	
	POLOSSONOGRAMA		1	0	24	
	EXAME VIDEOELETROENCEFALOGRAFIA		1	0	176	

Fonte: Hospital Universitário de Juiz de Fora - \* Metodologia de cálculo: média dos três maiores meses de produção

Obs: \*\* Falta equipe e estrutura física para a realização dos exames

#### ➤ Serviço Neurocirurgia:

Apresenta atividade ambulatorial em parceria com o serviço de Neurologia na Unidade Santa Catarina (movimento contabilizado no Serviço de Neurologia), faz eventuais procedimentos cirúrgicos (enfrenta déficit de pessoal e infraestrutura/material), presta assistência aos pacientes internados nas enfermarias que

necessitam de parecer da especialidade. Porém, devido ao déficit de pessoal e material específico não tem tido condições de resolver as próprias demandas geradas no HU-UFJF. É área de alta demanda na região.

Cabe destacar que todos os serviços ambulatoriais de Neurologia serão remanejados para o Bloco E8, assim que este fique pronto e a Unidade Santa Catarina encerre suas atividades.

### **6.7. Unidade do Sistema Respiratório**

#### **➤ Serviço de Pneumologia:**

Apresenta atividades ambulatoriais na Unidade Dom Bosco (especificadas no item 4a), com os seguintes ambulatórios especializados:

- Ambulatório de Doença Pulmonar Obstrutiva Crônica (DPOC);
- Ambulatório de Pneumologia Geral;
- Ambulatório de Doenças Difusas do Parênquima Pulmonar;
- Ambulatório de Hipertensão Arterial Pulmonar;
- Ambulatório de Asma de Dificil Controle;
- Ambulatório de Tisiologia;

Presta assistência aos pacientes internados nas enfermarias sob sua responsabilidade, além de pareceres gerados à especialidade.

Possui Residência Médica em Pneumologia e participa da Residência em Clínica Médica, ambas credenciadas pelo MEC. Possui Mestrado, Doutorado e programa de Pesquisa clínica.

Na Unidade Dom Bosco, são realizados os exames de espirometria em pacientes ambulatoriais.

Na Unidade Santa Catarina, são realizados os exames de espirometria em pacientes ambulatoriais e internados e os exames de Gasometria arterial.

Cabe destacar que os serviços ambulatoriais (prova de função pulmonar) realizados na Unidade Santa Catarina serão remanejados para o Bloco E8. Neste mesmo bloco, serão realizados os exames de Ergoespirometria.

SERVIÇO	EXAME	QUANTIDADE DE EQUIPAMENTOS	CATEGORIA PROFISSIONAL	PRODUÇÃO/Mês 2012*	PROJEÇÃO PRODUÇÃO/Mês 2013/2014	FUNCIONAMENTO
DIAGNÓSTICO DE SISTEMA RESPIRATÓRIO	Espirometria e espirografia	2	Médico Pneumologista Enfermeiro	74	200	7:00 - 17:00h (segunda-sexta)
	Gasometria Arterial	1	Técnico em enfermagem	491	540	
	Ergoespirometria**	1		0	66	

Fonte: Hospital Universitário de Juiz de Fora - \* Metodologia de cálculo: média dos três maiores meses de produção.

OBS: \*\* Falta profissional especializado no quadro de funcionários do HU/UFJF e, atualmente, o equipamento é utilizado unicamente para a pesquisa (dissertações de mestrado e teses de doutorado).

#### **➤ Serviço de Cirurgia do Tórax:**

Apresenta atividades ambulatoriais (especificadas no item 4a), procedimentos cirúrgicos, assistência aos pacientes internados nas enfermarias sob sua responsabilidade, além de pareceres gerados à especialidade.

Participa da Residência médica em Cirurgia Geral, a qual é credenciada pelo MEC.

➤ **Centro Interdisciplinar de Pesquisa e Intervenção em Tabagismo (CIPIT):**

Apresenta atividades ambulatoriais (especificadas no item 4a), com avaliação nutricional antropométrica e alimentar. Presta orientação e atendimento nutricional individual e em grupo, com abordagem cognitiva comportamental e entrevistas motivacionais. Faz intervenção em todos os pacientes tabagistas internados.

Participa da Residência Multiprofissional em Saúde do Adulto, Residência de Serviço social, e Residência médica. Mestrado e doutorado.

### 6.8. Unidade do Sistema Urinário

➤ **Serviço de Nefrologia:**

Apresenta atividades ambulatoriais na Unidade Dom Bosco (especificadas no item 4a).

Presta assistência aos pacientes internados nas enfermarias sob sua responsabilidade, além de pareceres gerados à especialidade.

Possui residência Médica em nefrologia e participa da Residência em Clínica Médica, ambas credenciadas pelo MEC.

Faz biópsia renal para diagnóstico quando necessário.

O Hospital Universitário da Universidade Federal de Juiz de Fora/UFJF possui habilitação pelo Ministério da Saúde como Unidade de Assistência de Alta Complexidade em Nefrologia (Terapia Renal Substitutiva) e em transplante renal.

Na Unidade Dom Bosco, é realizado o tratamento dialítico no setor de hemodiálise e os exames urodinâmicos no setor de imagem geral.

Na Unidade Santa Catarina, são realizados as intervenções de acessos para diálise no centro cirúrgico.

Devido à grande demanda reprimida na Macrorregião, há uma necessidade de abertura de um terceiro turno no HU/UFJF, com o objetivo de aumentar a capacidade de oferta. No entanto, esta estratégia só será possível após a contratação de novos profissionais.

SERVIÇO	CLASSIFICAÇÃO	PROFISSIONAIS	Nº MÁQUINAS	PRODUÇÃO/ MÊS-2012*	PROJEÇÃO PRODUÇÃO/MÊS 2013/2014	FUNCIONAMENTO
SERVIÇO DE NEFROLOGIA /UROLOGIA	TRATAMENTO DIALÍTICO (Diálise/hemodiálise)	ENFERMEIRO NUTRICIONISTA MÉDICO NEFROLOGISTA ASSISTENTE SOCIAL TÉCNICO DE ENFERMAGEM PSICOLOGO CLINICO	24	2176	2829	7:00-17:00h (segunda a sábado)
	LITOTRIPSIA**	MÉDICO UROLOGISTA	1	0	0	7:00-17:00h (segunda a sexta)
	CONFEÇÃO INTERVENÇÃO DE ACESSOS PARA DIÁLISE	MÉDICO CIRURGIAO CARDIOVASCULAR MÉDICO CIRURGIAO GERAL MÉDICO NEFROLOGISTA MÉDICO EM CIRURGIA VASCULAR	N/A	1	12	
	EXAMES URODINÂMICOS	MÉDICO UROLOGISTA	1	25	28	

Fonte: Hospital Universitário de Juiz de Fora - \* Metodologia de cálculo: média dos três maiores meses de produção.

Atualmente, o Serviço de Nefrologia tem um total 70 pacientes (17 pacientes por turno) e, otimizando o primeiro e segundo turno da diálise, poderíamos atingir o total máximo 88 pacientes (sendo 22 pacientes por turno).

Na possibilidade de implantação do terceiro turno, o numero total de pacientes seria 144 (sendo 24 pacientes por turno).

Na diálise peritoneal temos atualmente 29 pacientes acompanhados.



Serviço de Endoscopia do Aparelho Urinário realizado no centro cirúrgico da Unidade Dom Bosco, estando relacionado no item 7.

➤ **Transplante Renal:**

O HU/UFJF não realiza, atualmente, transplante renal. Este procedimento era realizado em hospital conveniado, entretanto, o convênio foi interrompido. Não há equipe de cirurgiões para realização do transplante.

É importante ressaltar que os pacientes que realizaram transplantes no serviço antigo de nefrologia (175 pacientes), fazem ACOMPANHAMENTO no HU/UFJF.

SERVIÇO	ÁREAS/ESPECIALIDADES	PROFISSIONAIS	HABILITAÇÃO SUS	PRODUÇÃO/MÊS 2012*	FUNCIONAMENTO
TRANSPLANTE RENAL	Acompanhamento de paciente	Equipe de transplantes de cada área acompanha os pacientes na internação e ambulatório	SIM	90	terça e quinta (13:00 - 17:00)

Fonte: Hospital Universitário de Juiz de Fora - \* Metodologia de cálculo: média dos três maiores meses de produção.

➤ **Serviço de Urologia:**

Apresenta atividades ambulatoriais (especificadas no item 4a), procedimentos cirúrgicos, assistência aos pacientes internados nas enfermarias sob sua responsabilidade, além de pareceres gerados à especialidade.

Apresenta interesse na participação da Rede de Urgência e Emergência que esta sendo implantada no município de Juiz de Fora.

Realiza procedimentos urológicos em crianças em conjunto com o Serviço de Pediatria.

Realiza Cistoscopia (80 exames) na Unidade Dom Bosco.

Participa da Residência médica em Cirurgia Geral, a qual é credenciada pelo MEC.

Tem residência Médica em Urologia credenciada pelo MEC.

No Centro Viva Vida, o Serviço de Urologia trabalha na prevenção do câncer de próstata e do aparelho urológico, além de realizar atendimentos relacionados à infertilidade masculina.

### **6.9. Unidade de Atenção à Saúde da Mulher**

O Programa do Governo Viva Vida, localizado na Unidade Dom Bosco, realiza ações para redução da mortalidade materna e infantil no Estado de Minas Gerais, promovendo à saúde da mulher e da criança, assegurando atendimento universal, integral, humanizado e especializado em diferentes condições, por meio de parcerias entre instituições do governo e civil.

O Centro Viva Vida de Referência Secundária (CVVRS) é um ponto de atenção de média e alta complexidade, que deve atuar de maneira integrada à atenção primária e terciária, buscando garantir atenção integral à saúde sexual e reprodutiva, oferecendo consultas especializadas e exames para mulheres, homens e crianças.

No Centro Viva Vida, é realizado o atendimento pelos especialistas que, conforme a necessidade, orientam as consultas de retorno. Depois constatado o controle do agravo, o atendimento volta a ser feito pelos profissionais da atenção primária, que deverão seguir o plano de cuidados. O objetivo deste encontro é o fortalecimento do compromisso de todos em atingir as metas propostas e melhorar a qualidade da saúde da mulher e da criança em Minas Gerais.

A Secretaria Estadual de Saúde de Minas Gerais (SES/MG) definiu o seguinte quadro de funcionários como o ideal para o funcionamento do CVVRS em Juiz de Fora:



Categoria Profissional	Quantidade
Ginecologista	5
Mastologista	2
Urologista	1
Pediatra	8
Cardiologista	8
Clínico Geral	2
Endocrinologista	2
Enfermeiro	5
Ass. Social	1
Fisioterapeuta	2
Nutricionista	2
Psicólogo	4
Técnico de Enfermagem	14
Técnico em Radiologia	6

➤ **Serviço de Ginecologia:**

Apresenta atividades ambulatoriais na Unidade Dom Bosco (especificadas no item 4a), com os seguintes ambulatórios especializados:

- Ambulatório de Ginecologia Geral e Colposcopia;
- Ambulatório de Mastologia;
- Ambulatório de Infertilidade;
- Ambulatório de Climatério;
- Ambulatório de Pré e Pós-operatório;
- Ambulatório de Urodinâmica;
- Ambulatório de Videolaparoscopia.

No Centro Viva Vida, os seguintes atendimentos são realizados:

- Saúde Sexual e Reprodutiva;
- Gestação de alto risco;
- Planejamento Familiar/Infertilidade;
- Câncer de mama;
- Câncer de Colo Uterino.

Realiza procedimentos cirúrgicos, assistência aos pacientes internados nas enfermarias sob sua responsabilidade, além de pareceres gerados à especialidade.

Tem Residência Médica em Ginecologia credenciada pelo MEC.

Procedimentos realizados nos ambulatórios de ginecologia da Unidade Dom Bosco.

SERVIÇO	PROFISSIONAIS	EXAMES	PRODUÇÃO/MÊS 2012*	PROJEÇÃO PRODUÇÃO/MÊS 2013/2014	FUNCIONAMENTO
Diagnóstico atenção a saúde da mulher	MÉDICO GINECOLOGISTA ENFERMEIRO TÉCNICO DE ENFERMAGEM	Colposcopia	145	160	7:00-17:00h (segunda a sexta)
		Vulvocopia	32	35	

Fonte: Hospital Universitário de Juiz de Fora - \* Metodologia de cálculo: média dos três maiores meses de produção.

Exames realizados no setor de imagem geral da Unidade Dom Bosco.

SERVIÇO	PROFISSIONAIS	EXAMES	PRODUÇÃO/MÊS 2012*	PROJEÇÃO PRODUÇÃO/MÊS 2013/2014	FUNCIONAMENTO
DIAGNÓSTICO MATERNO INFANTIL	MÉDICO GINECO OBSTETRA	CARDIOTOCGRAFIA	14	16	07:00 - 17:00h (seg a sexta)
	ENFERMEIRO TÉCNICO DE ENFERMAGEM	DOPPLER	14	15	

Fonte: Hospital Universitário de Juiz de Fora - \* Metodologia de cálculo: média dos três maiores meses de produção.

➤ **Programa de Atendimento a Vítimas de Violência:**

Há estrutura física para a implantação imediata do Serviço, no entanto, há necessidade de contratação de profissionais para atendimento de 24 horas.

**6.10. Unidade de Hematologia**

➤ **Serviço de Hematologia:**

Apresenta atividades ambulatoriais (especificadas no item 4a), assistência aos pacientes internados nas enfermarias sob sua responsabilidade, além de pareceres gerados à especialidade.

Tem Residência Médica em Hematologia credenciada pelo MEC.

O procedimento abaixo é realizado no serviço de Transplante de Medula Óssea da Unidade Santa Catarina.

SERVIÇO	DIAGNOSE	PROFISSIONAIS	PRODUÇÃO/mês 2012	PROJEÇÃO PRODUÇÃO/ mês 2013	FUNCIONAMENTO
HEMATOLOGIA	Mielograma	Médico Hematologista	9	10	Quinta-feira (13:30 às 15:00)

Fonte: Hospital Universitário de Juiz de Fora - \* Metodologia de cálculo: média dos três maiores meses de produção.

O Hospital Universitário da Universidade Federal de Juiz de Fora/UFJF é habilitado pelo Ministério da Saúde em Transplante de Medula Óssea – Autogênico e Alogênico.

O Serviço de Transplante Medula Óssea (TMO) está localizado na Unidade Santa Catarina e possui 05 leitos.

Os transplantes de medula óssea, que atualmente são realizados na Unidade Santa Catarina, serão transferidos para o Bloco E, e contará com 11 quartos.

SERVIÇO	ÁREAS/ESPECIALIDADES	PROFISSIONAIS	HABILITAÇÃO SUS	PRODUÇÃO/MÊS 2012*	FUNCIONAMENTO
TRANSPLANTE	Medula Óssea	Hematologista Imunologista Oncologista Enfermeiro especialista em Tx em medula óssea	SIM	4	24 horas (seg a dom)

Fonte: Hospital Universitário de Juiz de Fora - \* Metodologia de cálculo: média dos três maiores meses de produção.

➤ **Agencia Transfusional:**

O HU/UFJF não possui banco de sangue sendo utilizado um convênio de fornecimento pelo Hemominas. Com as novas estruturas o HU passará a contar com uma Unidade Transfusional, localizado no Bloco E.

Serviço atualmente realizado na Unidade Santa Catarina.

SERVIÇO	TIPO DE PRODUÇÃO	PROFISSIONAIS	PRODUÇÃO/MÊS 2012*	PROJEÇÃO PRODUÇÃO/MÊS 2013/2014	FUNCIONAMENTO
HEMOTERAPIA	DIAGNOSTICO EM HEMOTERAPIA	MÉDICO HEMATOLOGISTA MÉDICO HEMOTERAPEUTA FARMACÊUTICO BIOQUÍMICO	336	369	24hs
	MEDICINA TRANSFUSIONAL (030602)	ENFERMEIRO TÉCNICO DE ENFERMAGEM	398	438	

Fonte: Hospital Universitário de Juiz de Fora - \* Metodologia de cálculo: média dos três maiores meses de produção.

### 6.11. Unidade de Oncologia

➤ **Serviço de Oncologia:**

Apresenta atividades ambulatoriais (especificadas no item 4a), procedimentos cirúrgicos, assistência aos pacientes internados nas enfermarias sob sua responsabilidade, além de pareceres gerados à especialidade.

Participa da Residência médica em Cirurgia Geral, a qual é credenciada pelo MEC.

Não possui Radioterapia e Quimioterapia, sendo que o último está previsto para a nova estrutura no prazo de 01 ano (2º semestre/2014).

➤ **Serviço de Radioterapia:**

O Hospital Universitário da Universidade Federal de Juiz de Fora/UFJF não contará com o serviço de Radioterapia. Os pacientes que necessitarem, farão uso do serviço na rede referenciada.

➤ **Serviço de Quimioterapia:**

O Hospital Universitário da Universidade Federal de Juiz de Fora/UFJF atualmente não possui serviço de Quimioterapia.

Com a abertura do Bloco E, está previsto a implantação do Serviço de Quimioterapia com 08 leitos adulto e 06 leitos infantil.

SERVIÇO	PROFISSIONAIS	CADEIRAS PARA QUIMIOTERAPIA	SALA DE PREPARO	Nº CAPELA DE FLUXO LAMINAR	PRODUÇÃO/MÊS 2012	PROJEÇÃO PRODUÇÃO /MÊS 2013	DIAS E HORÁRIO DE FUNCIONAMENTO
QUIMIOTERAPIA	MÉDICO ONCOLOGISTA PEDIÁTRICO MÉDICO HEMATO ONCOLOGISTA MÉDICO ONCOLOGISTA CLÍNICO ENFERMEIRO FARMACÊUTICO TÉCNICO DE ENFERMAGEM NUTRICIONISTA	14 (01 sala com 06 cadeiras para quimio infantil e 01 sala com 08 cadeiras para quimio adulto)	1	1			Ambulatorial de seg à sab Internação 24hs

Fonte: Hospital Universitário de Juiz de Fora

**6.12. Unidade de Atenção Psicossocial****➤ Serviço de Psiquiatria:**

Apresenta atividades ambulatoriais no Centro de Atenção Psicossocial e na Unidade Dom Bosco (especificadas no item 4a), com os seguintes ambulatorios especializados:

- Ambulatório Geral;
- Ambulatório Infantil-Adolescente;
- PTH (Programa do Transtorno de Humor);
- PTA (Programa de Transtorno de Ansiedade);
- NAPP (Núcleo Atendimento Paciente Psicótico);
- AD (Álcool e Drogas).

Possui Residência Médica em Psiquiatria credenciada pelo MEC.

O HU possui 20 leitos clínicos em saúde mental, destinados para o tratamento de dependentes de álcool e drogas (Portaria 148/janeiro 2012 do MS). Os leitos ficarão alocados no Bloco E.

Dispõe de um Centro de Atenção Psicossocial, habilitado pelo MS, sendo referência para rede municipal/estadual de saúde para atendimento ambulatorial.

O HU/UFJF possui um Centro de Atenção Psicossocial nível II (CAPS nível II). Os atendimentos são realizados em um imóvel alugado fora das Unidades Santa Catarina e Dom Bosco, com funcionamento das 07:00h às 19:00h.

Com a conclusão do novo prédio do CAPS (Bloco G), este passará a contar com 06 consultórios.

O CAPS II disponibiliza os seguintes serviços:

- Residência Médica em Psiquiatria, Psicologia, Assistência Social e Áreas Multiprofissionais;
- Realiza acompanhamento intensivo, não intensivo e semi-intensivo de pacientes em saúde mental;
- Oferece atendimentos em oficinas terapêuticas de níveis I e II.

A equipe multiprofissional que integra o CAPS atende aos critérios da Portaria MS nº 2.841/MS, de 20 de setembro de 2010):

- Médicos;
- Psicólogos;
- Enfermeiros;
- Assistentes Sociais;
- Nutricionista;
- Farmacêuticos;
- Terapeutas Ocupacionais, e
- Educadores Físicos.

**➤ Serviço de Psicologia:**

Apresenta atividades ambulatoriais (especificada no item 2.1), assistência aos pacientes internados nas enfermarias, além de pareceres gerados à especialidade. Realiza visitas a Hospitais Psiquiátricos e visitas domiciliares.

O serviço de psicologia do HU/UFJF oferece terapias de apoio tanto para pacientes quanto para os familiares de pacientes internados, de maneira isolada ou em conjunto com outro serviço, sendo essas:

- Acompanhamento em leitos de pacientes com internação prolongada ou que apresentem algum tipo de distúrbio e necessite de atenção especial;

- Acompanhamento para os familiares dos pacientes internados, buscando auxiliá-los no convívio com as condições adversas ocasionadas pela doença;
- Participação como apoio Psicológico no Grupo de Tabagismo, visando compreender cada um dos pacientes, a fim de oferecer condições para superação do hábito de maneira menos traumática e através de palestras demonstrando os efeitos do tabaco para os indivíduos;
- Realização de grupo terapêutico com acompanhantes dos pacientes da Pediatria, e na Clínica Médica com pacientes internados nas enfermarias;
- Realização de grupo de educação que visa uma troca de experiências entre os acompanhantes da Clínica Pediátrica, sendo esse monitorado por profissionais da Psicologia, buscando melhorar a conscientização;
- Grupo Lúdico realizado através da interação e uso de brinquedos, com o objetivo de observar o comportamento das crianças internadas, de modo a direcionar uma terapia de acordo com a necessidade individual;
- Realização de oficinas de leitura, poesia, português, matemática, visando suprir um pouco a falta da escola;
- Realização de observações na brinquedoteca a partir das brincadeiras em grupo realizadas pelas crianças.

Participa da Residência Multiprofissional e Residência Uniprofissional em Psicologia Hospitalar.

#### ➤ Serviço Social:

Apresenta atividades ambulatoriais (especificadas no item 4a) e assistência aos pacientes internados nas enfermarias. Participa de diversas atividades dentro do HU-UFJF, com no CAPS e no CIPIT.

Participa da Residência Multiprofissional e Residência Uniprofissional em Serviço Social.

## 7. DIVISÃO DE APOIO DIAGNÓSTICO E TERAPÊUTICO

### 7.1. Setor de Apoio Diagnóstico

#### 7.1.1. Unidade de Videoendoscopia

#### ➤ Endoscopia do aparelho respiratório

Serviço de Endoscopia do Aparelho Respiratório realizado no Centro Cirúrgico da Unidade Santa Catarina.

SERVIÇO	PROFISSIONAIS	EQUIPAMENTOS	Nº DE SALAS				PRODUÇÃO/MÊS 2012*	PROJEÇÃO PRODUÇÃO/MÊS 2013/2014	FUNCIONAMENTO
			ENDOSCOPIA	PREP.DO PACIENTE	HIGIENIZAÇÃO	RECUPERAÇÃO			
ENDOSCOPIA	DO APARELHO RESPIRATÓRIO MÉDICO EM ENDOSCOPIA MÉDICO OTORRINOLARINGOLOGISTA MÉDICO PNEUMOLOGISTA MÉDICO EM RADIOLOGIA E DIAGNÓSTICO POR IMAGEM TÉCNICO DE ENFERMAGEM	01 broscoscópio	Realizado no Centro Cirúrgico da Unidade Sta Catarina				15	80	seg e sexta (7:30 - 11:00)

Fonte: Hospital Universitário de Juiz de Fora - \* Metodologia de cálculo: média dos três maiores meses de produção.

#### ➤ Endoscopia em Urologia

Serviço de Endoscopia do Aparelho Urinário realizado no centro cirúrgico da Unidade Dom Bosco.

SERVIÇO	PROFISSIONAIS	EQUIPAMENTOS	Nº DE SALAS				PRODUÇÃO/MÊS 2012*	PROJEÇÃO PRODUÇÃO/MÊS 2013/2014	FUNCIONAMENTO
			ENDOSCOPIA	PREP.DO PACIENTE	HIGIENIZAÇÃO	RECUPERAÇÃO			
ENDOSCOPIA	DO APARELHO URINÁRIO MÉDICO UROLOGISTA MÉDICO EM RADIOLOGIA E DIAGNÓSTICO POR IMAGEM TÉCNICO DE ENFERMAGEM	Cistoscopia	Realizado no Centro Cirúrgico da Unidade Dom Bosco				8	80	seg, qua e sex (13:00 - 17:00)

Fonte: Hospital Universitário de Juiz de Fora - \* Metodologia de cálculo: média dos três maiores meses de produção.

➤ **Endoscopia em Ginecologia**

Serão realizados exames de videoendoscopia ginecológica e videohisteroscopia. O HU possui 02 equipamentos de videoendoscopia (laparoscopia) ginecológica e 02 equipamentos de videohisteroscopia.

SERVIÇO		PROFISSIONAIS	EQUIPAMENTOS	Nº DE SALAS				PRODUÇÃO/MÊS 2012	PROJEÇÃO PRODUÇÃO/MÊS 2013	FUNCIONAMENTO
				ENDOSCOPIA	PREP.DO PACIENTE	HIGIENIZAÇÃO	RECUPERAÇÃO			
ENDOSCOPIA	DO APARELHO GINECOLÓGICO	MÉDICO GINECOLOGISTA E OBSTETRA MÉDICO EM RADIOLOGIA E DIAGNÓSTICO POR IMAGEM TÉCNICO DE ENFERMAGEM	Em processo de aquisição					0	40	seg e sexta (7:30 - 11:00)

Fonte: Hospital Universitário de Juiz de Fora

➤ **Endoscopia do Sistema Digestivo**

➤ **Serviço de Endoscopia do aparelho digestivo da Unidade Dom Bosco**

SERVIÇO		PROFISSIONAIS	EQUIPAMENTOS	Nº DE SALAS				PRODUÇÃO/MÊS 2012*	PROJEÇÃO PRODUÇÃO/MÊS 2013/2014	FUNCIONAMENTO
				ENDOSCOPIA	PREP.DO PACIENTE	HIGIENIZAÇÃO	RECUPERAÇÃO			
ENDOSCOPIA	DO APARELHO DIGESTIVO ALTA	MÉDICO EM ENDOSCOPIA ENFERMEIRO TÉCNICO DE ENFERMAGEM	04 Torres FUJINON EPX 4400 e 01 OLYMPUS	4	0	2	01 sala (10 leitos)	152	420	seg e sexta (7:00 - 19:00) sábado (7:00 - 12:00)
	DO APARELHO DIGESTIVO BAIXA	MÉDICO ANESTESISTA MÉDICO PROCTOLOGISTA	27 Tubos de Endoscopia					57	180	

Fonte: Hospital Universitário de Juiz de Fora - \* Metodologia de cálculo: média dos três maiores meses de produção

Atualmente, o serviço de Endoscopia do Aparelho Digestivo conta com 02 salas de endoscopia. Está prevista para o 2º semestre de 2014 a abertura do novo setor de endoscopia, com ampliação de 02 novas salas, perfazendo um total de 04 salas de endoscopia, com uma projeção de aumento de 30% da produção em relação ao ano anterior. Além disso, contará com 01 sala de CPRE e 01 sala de motilidade digestiva.

Exames a serem realizados no HU/CAS da UFJF e tempo médio para cada exame:

- Endoscopia Digestiva Alta diagnóstica em adultos: 45 minutos
- Endoscopia Digestiva Alta terapêutica em adultos: 75 minutos
- Colonoscopia diagnóstica: 60 minutos
- Colonoscopia terapêutica: 90 minutos
- Endoscopia pediátrica: 90 minutos
- Colonoscopia pediátrica: 90 minutos
- Enteroscopia com duplo balão: 180 minutos
- CPRE: 120 minutos
- Ultrassom Endoscópico: 90 minutos
- Manometria de esôfago: 120 minutos
- pHmetria: 90 minutos.

### 7.1.2. Unidade de Laboratório de Análises Clínicas

A Unidade Santa Catarina realiza exames dos pacientes internados nas Enfermarias, na Unidade de Terapia Intensiva e do Centro Cirúrgico.

Com a mudança dos serviços da Santa Catarina para o Bloco E, serão 346 leitos (UTI, Enfermarias, Centro Cirúrgico, Centro de Transplante e de Queimados e Maternidade) que necessitarão de suporte do laboratório de análises clínicas.

SERVIÇO	CLASSIFICAÇÃO	PROFISSIONAIS	PRODUÇÃO/ MÊS 2012*	PROJEÇÃO PRODUÇÃO/MÊS 2013/2014	FUNCIONAMENTO
SERVIÇO DE DIAGNÓSTICO POR LABORATÓRIO CLÍNICO (UNIDADE SANTA CATARINA)	EXAMES BIOQUÍMICOS	MEDICO HEMATOLOGISTA e/ou	10.107	11.118	24 hs (seg à sex)
	EXAMES HEMATOLÓGICOS E HEMOSTASIA	MEDICO PATOLOGISTA CLINICO MEDICINA LABORATORIAL	3.915	4306	
	EXAMES SOROLÓGICOS E IMUNOLÓGICOS	FARMACEUTICO BIOQUIMICO e/ou	693	763	
	EXAMES COPROLÓGICOS	BIOLOGO e/ou	50	55	
	EXAMES DE UROANÁLISE	BIOMEDICO	223	246	
	EXAMES HORMONAIS	TÉCNICO EM PATOLOGIA CLÍNICA	188	207	
	EXAMES MICROBIOLÓGICOS		803	883	
	EXAMES EM OUTROS LIQUIDOS BIOLÓGICOS		73	81	
	EXAMES IMUNOHEMATOLOGICOS	MEDICO HEMATOLOGISTA e/ou MEDICO PATOLOGISTA CLINICO MEDICINA LABORATORIAL PESQUISADOR EM BIOLOGIA DE MICROORGANISMOS E PARASITAS BIOLOGO e/ou BIOMEDICO	10	11	

Fonte: Hospital Universitário de Juiz de Fora - \* Metodologia de cálculo: média dos três maiores meses de produção.

A Unidade Dom Bosco realiza exames dos pacientes ambulatoriais.

SERVIÇO	CLASSIFICAÇÃO	PROFISSIONAIS	PRODUÇÃO MÊS 2012*	PROJEÇÃO PRODUÇÃO/MÊS 2013/2014	FUNCIONAMENTO
SERVIÇO DE DIAGNÓSTICO POR LABORATÓRIO CLÍNICO (UNIDADE DOM BOSCO)	EXAMES BIOQUÍMICOS	MEDICO HEMATOLOGISTA e/ou	10.280	11.308	07:00 - 17:00 (seg à sex)
	EXAMES HEMATOLÓGICOS E HEMOSTASIA	MEDICO PATOLOGISTA CLINICO MEDICINA LABORATORIAL	2.411	2.652	
	EXAMES SOROLÓGICOS E IMUNOLÓGICOS	FARMACEUTICO BIOQUIMICO e/ou	1.148	1.263	
	EXAMES COPROLÓGICOS	BIOLOGO e/ou	96	106	
	EXAMES DE UROANÁLISE	BIOMEDICO	683	751	
	EXAMES HORMONAIS	TÉCNICO EM PATOLOGIA CLÍNICA	883	972	
	EXAMES MICROBIOLÓGICOS		192	212	
	EXAMES EM OUTROS LIQUIDOS BIOLÓGICOS		3	4	
	EXAMES IMUNOHEMATOLOGICOS	MEDICO HEMATOLOGISTA e/ou MEDICO PATOLOGISTA CLINICO MEDICINA LABORATORIAL PESQUISADOR EM BIOLOGIA DE MICROORGANISMOS E PARASITAS BIOLOGO e/ou BIOMEDICO	42	46	

Fonte: Hospital Universitário de Juiz de Fora - \* Metodologia de cálculo: média dos três maiores meses de produção.



### 7.1.3. Unidade de Laboratório de Anatomia Patológica

A Unidade Santa Catarina realiza procedimentos ambulatorial e hospitalar para as duas unidades.

SERVIÇO	CLASSIFICAÇÃO	PROFISSIONAIS	EQUIPAMENTOS	PRODUÇÃO/MÊS 2012*	PROJEÇÃO PRODUÇÃO/MÊS 2013/2014	FUNCIONAMENTO
SERVIÇO DE DIAGNÓSTICO POR ANATOMIA PATOLÓGICA E/OU CITOPATOLÓGICO	EXAMES ANATOMOPATOLÓGICOS	MEDICO ANATOMOPATOLOGISTA com titulação em Citopatologia TÉCNICO EM HISTOLOGIA TÉCNICO EM PATOLOGIA CLÍNICA	03 microscópios 2 observadores; 02 microscópios de 01 observador; 03 câmeras fotográficas de microfotografia; 02 processadores de tecido (1 com 30 anos de uso); 01 micrótomo manual; 02 criostatos (01 em desuso); 02 centrífuga (com mais de 15 anos de uso); 01 destilador; 02 placas refrigeradas; 02 dispensadores de parafina; 02 estufas não biológicas (com mais de 20 anos de uso)	712	926	07-19h (seg a sexta)
	EXAMES CITOPATOLÓGICOS	MÉDICO ANATOMOPATOLOGISTA MÉDICO CITOPATOLOGISTA TÉCNICO EM PATOLOGIA CLÍNICA BIÓLOGO e/ou BIOMÉDICO	1 marcador de lâmina manual; 01 bateria de coloração manual.	241	313	

Fonte: Hospital Universitário de Juiz de Fora - \* Metodologia de cálculo: média dos três maiores meses de produção.

Serviço realizado na Unidade Santa Catarina. O serviço será transferido para o Bloco E.

SERVIÇO	PROFISSIONAIS	FUNCIONAMENTO
NECROPSIA*	Médico Legista Técnico em Anatomia e Necropsia	07-16h (seg a sexta)

OBS: Os Médicos Patologistas que trabalham na Unidade de Anatomia Patológica são todos docentes da UFJF, portanto, será necessário contratar novos profissionais para composição de quadro próprio.

### 7.1.4. Unidade de Diagnóstico por Imagem

A Unidade Dom Bosco presta atendimento ambulatorial e é referência para os exames de Tomografia e Ressonância Magnética para os pacientes internados na Unidade Santa Catarina.

SERVIÇO	TIPO		PROFISSIONAIS	QUANTIDADE DE EQUIPAMENTOS	PRODUÇÃO/MÊS 2012*	PROJEÇÃO PRODUÇÃO/MÊS 2013/2014	FUNCIONAMENTO
SERVIÇO DE DIAGNÓSTICO POR IMAGEM (UNIDADE DOM BOSCO)	ULTRASONOGRAFIA	Demais Sistemas	MÉDICO EM RADIOLOGIA E DIAGNÓSTICO POR IMAGEM TÉCNICO EM RADIOLOGIA E IMAGENOLOGIA	1	367	404	seg à sex (08 às 11hs) seg à quar (14 às 17hs)
		Ginecologia/Obstetria	MÉDICO EM RADIOLOGIA E DIAGNÓSTICO POR IMAGEM MÉDICO GINECOLOGISTA E OBSTETRA TÉCNICO DE ENFERMAGEM	1	144	159	
	**RADIOLOGIA		MÉDICO EM RADIOLOGIA E DIAGNÓSTICO POR IMAGEM TÉCNICO EM RADIOLOGIA E IMAGENOLOGIA	03 convencionais 01 digital	568	625	seg à sex (07 às 18hs)
	TOMOGRAFIA COMPUTADORIZADA		MEDICO EM RADIOLOGIA E DIAGNOSTICO POR IMAGEM TÉCNICO EM RADIOLOGIA E IMAGENOLOGIA	1	291	320	seg à sex (08 às 18hs)
	RESSONANCIA MAGNETICA		MEDICO EM RADIOLOGIA E DIAGNOSTICO POR IMAGEM TÉCNICO EM RADIOLOGIA E IMAGENOLOGIA	1	184	203	seg à sex (08 às 18hs)
	MAMOGRAFIA		MEDICO EM RADIOLOGIA E DIAGNOSTICO POR IMAGEM MEDICO MASTOLOGISTA MEDICO GINECOLOGISTA E OBSTETRA TECNICO EM RADIOLOGIA E IMAGENOLOGIA	3 (2 em uso e 1 em manutenção)	1076	1184	seg à sex (07 às 18hs)

Fonte: Hospital Universitário de Juiz de Fora - \* Metodologia de cálculo: média dos três maiores meses de produção.

Obs: \*\* A Câmara Escura localiza-se na Unidade Santa Catarina.

A Unidade Santa Catarina realiza procedimentos apenas em pacientes internados.

SERVIÇO	TIPO		PROFISSIONAIS	QUANTIDADE DE EQUIPAMENTOS	PRODUÇÃO/MÊS 2012*	PROJEÇÃO PRODUÇÃO/MÊS 2013/2014	FUNCIONAMENTO
SERVIÇO DE DIAGNÓSTICO POR IMAGEM (UNIDADE SANTA CATARINA)	ULTRASONOGRAFIA	Demais Sistemas	MÉDICO EM RADIOLOGIA E DIAGNÓSTICO POR IMAGEM TÉCNICO EM RADIOLOGIA E IMAGENOLOGIA	1	88	97	SEGE QUA (13:00 - 18:00) QUINTA (7:00 - 11:00)
		**RADIOLOGIA	MÉDICO EM RADIOLOGIA E DIAGNÓSTICO POR IMAGEM TÉCNICO EM RADIOLOGIA E IMAGENOLOGIA	1	653	718	

Fonte: Hospital Universitário de Juiz de Fora - \* Metodologia de cálculo: média dos três maiores meses de produção.

Obs: \*\* A Câmara Escura localiza-se na Unidade Santa Catarina.

## 7.2. Setor de Apoio Terapêutico

### 7.2.1. Unidade de Cirurgia/RPA e CME

Esta unidade é composta pelo Bloco Cirúrgico, Recuperação Pós-Anestésica (RPA) e Central de Materiais Esterilizados (CME).

O Hospital Universitário da Universidade Federal de Juiz de Fora/UFJF está habilitado pelo MS em Videocirurgias.

Atualmente o HU realiza atendimento às gestantes de alto risco (consultas e exames). Os partos são encaminhados à Maternidade conveniada com o SUS, que são realizados pelos médicos residentes da ginecologia/obstetria. A nova instalação do HU, prevista para o 2º semestre de 2014, contemplará os serviços de Centro Obstétrico, Sala de Pré-Parto, Parto e Puerpério (PPP), incorporando os serviços atualmente disponíveis na Unidade Santa Catarina.

O Centro Cirúrgico do Bloco E terá 10 salas, sendo 06 novas e 04 provenientes da Unidade Santa Catarina. Terá ainda 20 leitos de RPA, sendo 16 novos e 04 provenientes da Santa Catarina.

O Centro Cirúrgico Obstétrico do Bloco E possuirá 04 salas e contará com 08 leitos de RPA

SERVIÇO	NÚMERO TOTAL DE SALAS	NÚMERO DE SALAS EM FUNCIONAMENTO POR DIA DA SEMANA E POR TURNO									Nº DE LEITOS (RPA/PRÉ-PARTO)	PROFISSIONAIS	PRODUÇÃO/MÊS 2012*	PROJEÇÃO PRODUÇÃO/MÊS 2013/2014
		2ª a 6ª feira			Sábado			Domingo						
		7-13h	13-19h	19-7h	7-13h	13-19h	19-7h	7-13h	13-19h	19-7h				
CENTRO CIRÚRGICO <i>(Bloco E)</i>	10	10	10	1	1	1	1	1	1	1		Enfermeiro Técnico de enfermagem Médico Anestesiista Médico Cirurgião (vinculado às linhas de cuidado)	205	226
SALA DE RECUPERAÇÃO - RPA	1	1	1	1	1	1	1	1	1	1	20	Enfermeiro Técnico de enfermagem Médico Anestesiista		
CENTRO CIRÚRGICO OBSTÉTRICO	4	4	4	1	4	4	1	1	1	1				
SALA DE RECUPERAÇÃO - RPA	1	1	1	1	1	1	1	1	1	1	8	Enfermeiro Técnico de enfermagem Médico Anestesiista Médico Obstetra		

Fonte: Hospital Universitário de Juiz de Fora - \* Metodologia de cálculo: média dos três maiores meses de produção.

A Unidade Dom Bosco realiza cirurgias de baixa e média complexidade em nível ambulatorial.

SERVIÇO	NÚMERO TOTAL DE SALAS	NÚMERO DE SALAS EM FUNCIONAMENTO POR DIA DA SEMANA E POR TURNO									Nº DE LEITOS (RPA/PRE-PARTO)	PROFISSIONAIS	PRODUÇÃO/MÊS 2012*	PROJEÇÃO PRODUÇÃO/MÊS 2013/2014
		2ª a 6ª feira			Sábado			Domingo						
		7-13h	13-19h	19-7h	7-13h	13-19h	19-7h	7-13h	13-19h	19-7h				
SERVIÇO DE CIRURGIA AMBULATORIAL <i>(Unidade Dom Bosco)</i>	4	3*	3 (13-17h)	0	0	0	0	0	0	0		Enfermeiro Técnico de enfermagem Médico Anestesiista Médico Cirurgião (vinculado às linhas de cuidado)	181	199
SALA DE RECUPERAÇÃO - RPA	1	1	1 (13-17h)	0	0	0	0	0	0	0	9	Enfermeiro Técnico de enfermagem Médico Anestesiista		

Fonte: Hospital Universitário de Juiz de Fora - \* Metodologia de cálculo: média dos três maiores meses de produção.

#### ➤ Central de Materiais esterilizados:

A Unidade Dom Bosco realiza todo serviço de desinfecção, embalagem dos pacotes, esterilização e distribuição das duas unidades.

A Unidade Santa Catarina não possui serviço de CME. É produzida uma média de 160 pacotes de compressa/chumaços e, lavados e embalado, 60 pacotes de pinças laparoscópicas, encaminhados à CME da Unidade Dom Bosco para esterilização.

SERVIÇO	PROFISSIONAIS	FUNCIONAMENTO	PRODUÇÃO DE PACOTE: PREPARADO E ESTERILIZADO/Mês 2012*
PROCESSAMENTO DE MATERIAIS ESTERILIZADOS	ENFERMEIRO	24 horas	9398 Produção Interna
	TÉCNICO DE ENFERMAGEM	Segunda a Domingo	2412 Empresa terceirizada (Óxido de Etileno)

Fonte: Hospital Universitário de Juiz de Fora - \* Metodologia de cálculo: média dos três maiores meses de produção.

### 7.2.2. Unidades de Cuidados Intensivos e Semi-Intensivos

Atualmente o HU dispõe de 09 leitos de UTI adulto, estando os mesmos habilitados pelo SUS, como UTI tipo II.

As novas instalações do HU, com conclusão prevista para o 2º semestre/14, contará com 73 leitos de UTI/UCI, conforme distribuição a seguir:

SERVIÇO	CLASSIFICAÇÃO	HABILITAÇÃO	LEITOS ATIVOS	LEITOS DESATIVADOS	NOVOS LEITOS (AMPLIAÇÃO ATÉ SEIS MESES)	TOTAL LEITOS UTI/UCI	PROFISSIONAIS
TERAPIA INTENSIVA (4º Pavimento)	ADULTO	SIM	9	0	11	20	Equipe definida na Portaria GM nº 3.432 de 12/08/98
	PEDIÁTRICA	NÃO	0	0	10	10	
	CORONARIANA	NÃO	0	0	10	10	Equipe definida na Portaria nº 2.994, de 13 de dezembro de 2011
	NEUROLÓGICA	NÃO	0	0	10	10	
TERAPIA INTENSIVA (3º Pavimento)	QUEIMADO	NÃO	0	0	4	4	
TERAPIA INTENSIVA (1º Pavimento)	UTI Neonatal (UTIN)	NÃO	0	0	10	10	Equipe definida na Portaria nº 930, de 10 de maio de 2012
	UCINCo (Convencional)	NÃO	0	0	5	5	
	UCINCa (Canguru)	NÃO	0	0	4	4	
TOTAL			9	0	64	73	

Fonte: Hospital Universitário de Juiz de Fora.

#### Notas:

Legislação pertinente à UTI/UCI neonatal:

❖ Serviço De Unidade De Terapia Intensiva Neonatal (UTINeonatal): Portaria nº 930, de 10 de maio de 2012

- **UTINeonatal TIPO II:**

Equipe mínima formada nos seguintes termos:

- 01 médico responsável técnico com jornada mínima de 04 horas diárias com certificado de habilitação em Neonatologia ou Título de Especialista em Medicina Intensiva Pediátrica fornecido pela Sociedade Brasileira de Pediatria ou Residência Médica em Neonatologia reconhecida pelo Ministério da Educação ou Residência Médica em Medicina Intensiva Pediátrica reconhecida pelo Ministério da Educação;
- 01 médico com jornada horizontal diária mínima de 04 horas, com certificado de habilitação em Neonatologia ou Título de Especialista em Pediatria (TEP) fornecido pela Sociedade Brasileira de Pediatria ou Residência Médica em Neonatologia ou Residência Médica em Medicina Intensiva Pediátrica reconhecida pelo Ministério da Educação ou Residência Médica em Pediatria, reconhecida pelo Ministério da Educação, para cada 10 leitos ou fração;
- 01 médico plantonista com Título de Especialista em Pediatria (TEP) e com certificado de habilitação em Neonatologia ou Título de Especialista em Pediatria (TEP) fornecido pela Sociedade Brasileira de Pediatria ou Residência Médica em Medicina Intensiva Pediátrica reconhecida pelo Ministério da Educação ou Residência Médica em Neonatologia ou Residência Médica em Pediatria, reconhecida pelo Ministério da Educação, para cada 10 leitos ou fração, em cada turno;
- 01 enfermeiro coordenador com jornada horizontal diária de 08 horas com habilitação em neonatologia ou no mínimo 02 anos de experiência profissional comprovada em terapia intensiva pediátrica ou neonatal;
- 01 enfermeiro assistencial para cada 10 leitos ou fração, em cada turno;
- 01 fisioterapeuta exclusivo para cada 10 leitos ou fração, em cada turno;
- 01 fisioterapeuta coordenador com, no mínimo, 02 anos de experiência profissional comprovada em unidade terapia intensiva pediátrica ou neonatal, com jornada horizontal diária mínima de 06 horas;
- técnicos de enfermagem, no mínimo, 01 para cada 02 leitos em cada turno;
- 01 funcionário exclusivo responsável pelo serviço de limpeza em cada turno.

**DIRETORIA DE ATENÇÃO À SAÚDE E GESTÃO DE CONTRATOS**

j) 01 fonoaudiólogo disponível para a unidade.

Um mesmo profissional médico poderá acumular a responsabilidade técnica e o papel de médico com jornada horizontal.

O coordenador de fisioterapia poderá ser um dos fisioterapeutas assistenciais.

- **UTINeonatal TIPO III:**

Para habilitação como UTIN tipo III, o serviço hospitalar deverá contar com toda a estrutura mínima prevista para UTIN tipo II e mais o seguinte:

I - no mínimo 50% dos plantonistas devem ter certificado de habilitação em Neonatologia ou Título de Medicina Intensiva Pediátrica;

II - enfermeiro coordenador com título de especialização em terapia intensiva/terapia intensiva neonatal ou no mínimo 05 anos de experiência profissional comprovada de atuação na área;

III - 01 enfermeiro plantonista assistencial por turno, exclusivo da unidade, para cada 05 leitos ou fração;

IV - coordenador de fisioterapia com título de especialização em terapia intensiva pediátrica ou neonatal ou em outra especialidade relacionada à assistência ao paciente grave;

- **Unidade De Cuidado Intermediário Neonatal Convencional (UCINCo):**

Deve ter equipe mínima formada nos seguintes termos:

a) 01 responsável técnico com jornada mínima de 04 horas diárias, com certificado de habilitação em neonatologia fornecido pela Sociedade Brasileira de Pediatria (SBP) ou título de especialista em pediatria fornecido pela SBP ou residência médica em neonatologia ou residência médica em pediatria, reconhecidas pelo Ministério da Educação; permitido acumular responsabilidade técnica ou coordenação no máximo em duas unidades como UCINCo e UCINCa ou UTINeonatal, podendo acumular a função de médico com jornada horizontal;

b) 01 médico com jornada horizontal diária mínima de 04 horas, preferencialmente com habilitação em neonatologia ou título de especialista em pediatria fornecido pela Sociedade Brasileira de Pediatria ou residência médica em neonatologia ou residência médica em pediatria, reconhecidas pelo Ministério da Educação, para cada 15 leitos ou fração;

c) 01 médico plantonista com habilitação em neonatologia ou título de especialista em pediatria (TEP) fornecido pela Sociedade Brasileira de Pediatria ou residência médica em neonatologia ou residência médica em pediatria, reconhecidas pelo Ministério da Educação, para cada 15 leitos ou fração em cada turno;

d) 01 enfermeiro coordenador, preferencialmente com habilitação em neonatologia ou no mínimo 02 anos de experiência profissional comprovada, com jornada horizontal diária mínima de 04 horas, podendo acumular responsabilidade técnica ou coordenação de, no máximo, duas unidades como UCINCo e UCINCa;

e) 01 enfermeiro assistencial, para cada 15 leitos ou fração, em cada turno;

f) 01 técnico de enfermagem para cada 05 leitos, em cada turno;

g) 01 fisioterapeuta para cada 15 leitos ou fração em cada turno;

h) 01 fonoaudiólogo disponível para a unidade; e

i) 01 funcionário responsável pela limpeza em cada turno.

Em unidades hospitalares que disponham de UCINCo e UTINeonatal, o responsável técnico médico e o enfermeiro coordenador responderão pelas duas unidades, favorecendo a linha de cuidado progressivo.

- **Unidade De Cuidado Intermediário Neonatal Canguru (UCINCa):**

O atendimento na UCINCa será feito pela(s) equipe(s) responsável(eis) pela UCINCo.

Para fins de formação da equipe mínima da UCINCo, serão somados os leitos de UCINCo e de UCINCa disponíveis na mesma unidade hospitalar.

❖ Serviço De Unidade De Terapia Intensiva Tipo II e III: Portaria Gm/Ms Nº 3.432, De 12 De agosto de 1998.

• **Unidades de Tratamento Intensivo do tipo II:**

Deve contar com equipe básica composta por:

- 01 responsável técnico com título de especialista em medicina intensiva ou com habilitação em medicina intensiva pediátrica;
- 01 médico diarista com título de especialista em medicina intensiva ou com habilitação em medicina intensiva pediátrica para cada 10 leitos ou fração, nos turnos da manhã e da tarde;
- 01 médico plantonista exclusivo para até 10 pacientes ou fração;
- 01 enfermeiro coordenador, exclusivo da unidade, responsável pela área de enfermagem;
- 01 enfermeiro, exclusivo da unidade, para cada 10 leitos ou fração, por turno de trabalho;
- 01 fisioterapeuta para cada 10 leitos ou fração no turno da manhã e da tarde;
- 01 auxiliar ou técnico de enfermagem para cada 02 leitos ou fração, por turno de trabalho;
- 01 funcionário exclusivo responsável pelo serviço de limpeza;
- acesso a cirurgião geral (ou pediátrico), torácico, cardiovascular, neurocirurgião e ortopedista.

• **Unidades de Tratamento Intensivo do tipo III:**

As Unidades de Tratamento Intensivo do tipo III devem, além da equipe básica exigida pela UTI tipo II, devem contar com:

- 01 médico plantonista para cada 10 pacientes, sendo que pelo menos metade da equipe deve ter título de especialista em medicina intensiva reconhecido pela Associação de Medicina Intensiva Brasileira (AMIB);
- 01 enfermeiro exclusivo da unidade para cada 05 leitos por turno de trabalho;
- fisioterapeuta exclusivo da UTI;
- acesso a serviço de reabilitação.

❖ Serviço De Unidade De Terapia Intensiva Coronariana – UCO: Portaria nº 2.994, de 13 de dezembro de 2011.

Deverá contar com equipe de UTI Tipo II ou III, bem como suporte para especialidades nas 24 (vinte e quatro) horas do dia e em todos os dias da semana.

### 7.2.3. Unidade de Reabilitação

➤ **Serviço de Fisioterapia**

Na Unidade Santa Catarina, são realizadas fisioterapias em pacientes internados nas enfermarias, pediatrias e Unidade de Terapia Intensiva.

O Serviço de Fisioterapia dispõe de um programa de Residência com enfoque na área hospitalar.

Na Unidade Dom Bosco, é realizado fisioterapias no ambulatório.

SERVIÇO	CLASSIFICAÇÃO	PROFISSIONAIS	PRODUÇÃO/MÊS 2012*	PROJEÇÃO PRODUÇÃO/MÊS 2013/2014	FUNCIONAMENTO
FISIOTERAPIA	ASSISTENCIA FISIOTERAPEUTICA CARDIOVASCULARES E PNEUMOFUNCIONAL	FISIOTERAPEUTA	213	213	7:00 - 17:00H (seg a sexta)
	ASSISTENCIA FISIOTERAPEUTICA NAS DISFUNCOES MUSCULO ESQUELETICO		271	271	
	ASSISTENCIA FISIOTERAPEUTICA NAS ALTERACOES EM NEUROLOGIA		445	445	
	ASSISTÊNCIA FISIOTERAPÉUTICA EM ALTERAÇÕES OBSTÉTRICAS NEONATAL		88	88	
	ASSISTÊNCIA FISIOTERAPÉUTICA EM ALTERAÇÕES ONCOLÓGICAS		52	52	

Fonte: Hospital Universitário de Juiz de Fora - \* Metodologia de cálculo: média dos três maiores meses de produção.

O serviço de fisioterapia do HU/UFJF oferece terapias de apoio regulares, agendadas de acordo com a necessidade dos pacientes, sendo essas:

- Terapias de reabilitação na Unidade Dom Bosco, com pacientes previamente agendados, objetivando acompanhar a evolução e melhora do quadro clínico;
- Terapias de reabilitação realizadas por meio de visitas domiciliares nos casos de pacientes com dificuldade de locomoção;
- Atendimento fisioterapêutico a crianças e adolescentes com fibrose cística; comprometimento da função ventilatória; comprometimento do desenvolvimento motor; e alterações traumato ortopédicas;
- Atendimento fisioterapêutico a adultos com: hanseníase; comprometimento neurológico; músculo esquelético; cardiológico e ventilatório; comprometimento uroginecológico; e atendimento fisioterapêutico a gestantes.
- Atendimento fisioterapêutico a adultos e crianças internados no HU/UFJF.

➤ **Serviço de Fonoaudiologia:**

O Serviço de Fonoaudiologia atende a pacientes nas enfermarias de adulto e de pediatria, além do atendimento geral no ambulatório conforme descrito página 12.

O Serviço de Fonoaudiologia do HU/UFJF tem como objeto central de atuação os distúrbios de voz, fala, linguagem, deglutição e audição, principalmente em adultos. Dessa forma, as ações ofertadas são:

- Ambulatórios de disfonia (alterações de voz), disartria (alterações de fala de ordem neurológica), afasia (alterações na linguagem de ordem neurológica), disfagia (distúrbio de deglutição), motricidade orofacial;
- Ambulatório de Follow-up para recém-nascido de risco (acompanhamento aos pacientes da pediatria);
- Avaliação dos pacientes com alteração de deglutição encaminhados pelo Viva Vida;
- Avaliação e acompanhamento de pacientes portadores de distúrbios de fala, linguagem e deglutição nas enfermarias do HU/UFJF;
- Avaliação e acompanhamento dos distúrbios de deglutição em pacientes do CTI;
- Avaliação e acompanhamento de recém-nascidos com dificuldade de sucção e disfagia nas enfermarias do Serviço de Pediatria;
- Além disso, o serviço oferece os seguintes exames auditivos: Audiometria tonal e vocal; Weber audiométrico; Imitanciômetria (timpanometria, complância e reflexo acústico); Bera; Vectoeletronistagmografia; e Emissões otoacústicas.

➤ **Serviço de Educação Física:** disponibilizado na Unidade Dom Bosco.

#### **7.2.4. Unidade de Nutrição Clínica**

O Hospital Universitário da Universidade Federal de Juiz de Fora/UFJF dispõe de habilitação pelo SUS como Unidade de Assistência de Alta Complexidade em Terapia Nutricional para serviços de Nutrição Enteral e Parenteral.

O serviço de nutrição é gerenciado pelo serviço de Nutrição e Dietética localizado na Unidade Santa Catarina.



SERVIÇO	CLASSIFICAÇÃO	PROFISSIONAIS	Nº DE DIETA PARENTERAL MANIPULADA/Mês 2012*	HABILITAÇÃO SUS	FUNCIONAMENTO
NUTRIÇÃO CLÍNICA	ENTERAL (unidade de medida: frasco de 01 litro)	ENFERMEIRO NUTRICIONISTA MÉDICO	439	SIM	7:00 - 16:00 (Segunda a sexta) 7:00 - 19:00 (sab e dom)
	ENTERAL (unidade de medida: frasco de 100 ml - suplemento oral)		693	SIM	
	ENTERAL PARENTERAL (unidade de medida: nº de bolsas de nutrição)	FARMACÊUTICO ENFERMEIRO NUTRICIONISTA MÉDICO	174	SIM	Empresa Terceirizada Empresa Aporte Nutricional 24 horas (seg. a dom.)

Fonte: Hospital Universitário de Juiz de Fora

LEGISLAÇÃO: PT.GM/MS Nº 343 DE 07/03/05; PT. SAS/MS Nº 120 DE 14/04/09

O Coordenador Clínico da equipe multidisciplinar de serviços Terapia Nutricional Enteral deve possuir título de especialista em Nutrologia, Medicina Intensiva, Pediatria, Clínica Médica, Cirurgia Geral e do Aparelho Digestivo ou Gastroenterologia.

No caso do serviço de Alta Complexidade em Terapia Nutricional Enteral/Parenteral o coordenador Clínico deve possuir título de especialista em Nutrologia, Medicina Intensiva, Pediatria, Clínica Médica, Cirurgia Geral e do Aparelho Digestivo ou Gastroenterologia, com formação em Terapia Nutricional (enteral e parenteral e enteral e parenteral pediátrica) com curso de 360 horas em Terapia Nutricional ou Prova do Convênio AMB/Sociedade Brasileira de Nutrição Parenteral e Enteral e/ou Sociedade Brasileira de Nutrologia para Área de Atuação em Terapia Nutricional e atender aos requisitos estabelecidos na Portaria SVS/MS Nº 272, de 08 de abril de 1998, ou outra que a venha substituir.

#### 7.2.5. Unidade de Farmácia Clínica

Na Unidade Santa Catarina funciona a Farmácia Central, para atendimento das unidades de Internação, Unidade de Terapia Intensiva e Centro Cirúrgico. Importante destacar que a Farmácia Central será transferida para o Bloco E.

SERVIÇO	PROFISSIONAIS	FUNCIONAMENTO
FARMÁCIA CLÍNICA (UNIDADE SANTA CATARINA)	FARMACÊUTICO TÉCNICO DE FARMÁCIA	24 horas Segunda a domingo

Fonte: Hospital Universitário de Juiz de Fora – UFJF

Na Unidade Dom Bosco, funciona a Farmácia Satélite para atendimento dos serviços ambulatoriais, dos serviços de diagnóstico (Endoscopia, Imagem Geral, Métodos Gráficos), da Hemodiálise, do Hospital-Dia, dos pacientes externos e do Centro Cirúrgico, além da dispensação de antirretrovirais (aproximadamente 400 usuários cadastrados). Esta Farmácia Satélite, localizada na Unidade Dom Bosco, também migrará para o Bloco E.

SERVIÇO	PROFISSIONAIS	FUNCIONAMENTO
FARMÁCIA CLÍNICA (UNIDADE DOM BOSCO)	FARMACÊUTICO TÉCNICO DE FARMÁCIA	07:00 - 17:00h Segunda a sexta

Fonte: Hospital Universitário de Juiz de Fora

**8. SERVIÇOS ESPECIALIZADOS HABILITADOS PELO SUS**

O HU/UFJF encontra-se habilitado pelo Sistema Único de Saúde-SUS nos serviços especializados de média e alta complexidade a seguir especificados.

Importante destacar que os referidos serviços dispõem de Portarias específicas do Ministério da Saúde, que definem as categorias profissionais, titulação e, na maioria dos casos, o quantitativo mínimo de profissionais para estruturação dos mesmos, como critérios estabelecidos para habilitação no SUS.

Código	Descrição	Origem	Competência Inicial	Competência Final	Portaria	Data Portaria
617	CAPS II	Nacional	set/10	---	PT SAS 486	23/09/2010
1101	SERVICO HOSPITALAR PARA TRATAMENTO AIDS	Nacional	ago/03	---		
1104	TRATAMENTO DA LIPODISTROFIA DO PORTADOR DE HIV/AIDS	Nacional	dez/12	---	SAS 1337	05/12/2012
1202	PROCEDIMENTOS CIRURGICOS, DIAGNOSTICOS OU TERAPEUTICOS -HOSPITAL DIA	Nacional	mar/10	---	PT SAS 122	12/03/2010
1203	HOSPITAL DIA - AIDS	Nacional	ago/03	---		
1501	UNIDADE DE ASSISTENCIA DE ALTA COMPLEXIDADE EM NEFROLOGIA(SERVIÇO DE NEFROLOGIA)	Nacional	fev/06	---	SAS-229	29/03/2006
2301	UNIDADE DE ASSISTENCIA DE ALTA COMPLEXIDADE EM TERAPIA NUTRICIONAL*	Nacional	jun/11	---	SAS 289	20/06/2011
2304	ENTERAL E PARENTERAL	Nacional	jun/11	---	SAS 289	20/06/2011
2401	TRANSPLANTE DE MEDULA OSSEA - AUTOGENICO	Nacional	mai/11	mai/13	PT SAS 170	02/05/2011
2402	TRANSPLANTE DE MEDULA OSSEA - ALOGENICO APARENTADO	Nacional	set/04	mai/13	PT SAS 170	02/05/2011
2404	PANCREAS ISOLADO	Nacional	nov/03	---		
2408	RIM	Nacional	nov/03	---	PORT. SAS 323	
2413	BANCO DE TECIDO OCULAR HUMANO	Nacional	ago/03	---		
2601	UTI II ADULTO	Nacional	fev/05	---	RT PT 188	26/02/2013
2901	VIDEOCIRURGIAS	Local	mai/07	---	PORTARA Nº444/SSSDA	24/05/2007

Fonte :CNES/DATASUS/MS. Acesso em 28 de novembro de 2013.

## 9. SETOR DE REGULAÇÃO E AVALIAÇÃO EM SAÚDE

Para estruturação da equipe da área de regulação e avaliação em saúde, no âmbito do hospital, faz-se necessário contar com profissionais de nível superior na área da saúde, preferencialmente com experiência em regulação e avaliação assistencial, bem como com profissionais que tenham conhecimento dos sistemas de informação (CNES, SIA e SIH/SUS).

SETOR DE REGULAÇÃO E AVALIAÇÃO EM SAÚDE		
SETOR DE REGULAÇÃO E AVALIAÇÃO EM SAÚDE	UNIDADES	PROFISSIONAIS
	UNIDADE DE GESTÃO AMBULATORIAL (UNIDADE DOM BOSCO)	Médico Enfermeiro Outros profissionais Nível superior (analista administrativo) Profissionais Administrativos
	UNIDADE DE GESTÃO DE INTERNAÇÃO (UNIDADE SANTA CATARINA)	Médico Enfermeiro Outros profissionais Nível superior (analista administrativo) Profissionais Administrativos

Fonte: Hospital Universitário de Juiz de Fora

A Unidade de Gestão Ambulatorial funcionará na Unidade Bom Bosco.

A Unidade de Gestão de Internação funcionará na Unidade Santa Catarina (posteriormente será transferido para o Bloco E).

### Responsabilidades:

- Definição do fluxo assistencial ambulatorial e hospitalar, buscando garantir a referência e contra referência de pacientes;
- Utilização de protocolos assistenciais/regulação;
- Atualização sistemática do cadastro de estabelecimento de saúde no CNES e envio regular ao gestor municipal;
- Alimentação periódica do sistema SIMEC/SISREHUF, referente à área assistencial;
- Elaboração/revisão sistemática da programação física e orçamentária do Sistema de Informação Ambulatorial e Hospitalar (SIA-SIH/SUS);
- Avaliação e autorização das internações e procedimentos ambulatoriais;
- Revisão de contas médicas;
- Revisão de Laudos e APACs;
- Avaliação sistemática da produção ambulatorial e hospitalar;
- Realização do processamento e consolidação da produção ambulatorial e hospitalar (SIA-SIH/SUS);
- Envio mensal do processamento SIA-SIH/SUS para o gestor municipal;
- Articulação sistemática com o setor de contabilidade no tocante ao envio e análise das informações de produção ambulatorial e hospitalar (SIA-SIH/SUS);
- Monitoramento e avaliação de indicadores de desempenho da área assistencial;
- Articulação sistemática com a área de planejamento, quanto ao monitoramento e avaliação do processo de contratualização;
- Trabalho de forma integrada com a área de gestão da informação no tocante à produção e análise de informações da atenção à saúde para a tomada de decisão;
- Estruturação/organização do Serviço de Arquivo Médico e Estatística (SAME).

**10. SETOR DE VIGILÂNCIA EM SAÚDE**

SETOR DE VIGILÂNCIA EM SAÚDE	PROFISSIONAIS
SERVIÇO DE VIGILÂNCIA EPIDEMIOLÓGICA	Médico (preferencialmente epidemiologista) Enfermeiro (preferencialmente epidemiologista) Profissionais administrativos
SERVIÇO DE CONTROLE DE INFECÇÃO HOSPITALAR	Médico Infectologista Farmacêutico Profissionais administrativos Enfermeiro
SERVIÇO DE GERENCIAMENTO DE RISCO	Médico (preferencialmente epidemiologista) Enfermeiro (preferencialmente epidemiologista) Profissionais administrativos Farmacêutico

Fonte: Hospital Universitário de Juiz de Fora

O Serviço de Gerenciamento de Risco compreende os serviços de Farmacovigilância, Tecnovigilância e Hemovigilância.

O **CRIE** (Centro de Referência de Imunobiológicos Especiais do Programa Nacional de Imunização), inaugurado no HU/UFJF em 20 de abril de 2013, está inserido no Serviço de Vigilância Epidemiológica com o objetivo de contemplar pessoas com necessidades clínicas especiais com imunobiológicos de moderna tecnologia e alto custo. O público deste programa são indivíduos portadores de quadro clínicos especiais como suscetibilidade aumentada às doenças ou risco de complicações para si e para os outros, decorrente de motivos biológicos como imunodepressão, asplenia, transplante, AIDS ou por motivo de convívio com outras pessoas imunodeprimidas, intolerância aos imunobiológicos comuns (EAPV) e risco profissional.

O CRIE do HU/UFJF é o primeiro do interior do Estado de Minas Gerais, implantado em parceria com Universidade Federal de Juiz de Fora, Secretaria de Estado da Saúde de Minas Gerais e a Secretaria Municipal de Saúde de Juiz de Fora prestando serviço aos municípios jurisdicionados a Superintendência Regional de Saúde de Juiz de Fora.

Com a equipe mínima atuando (01 médico, 01 enfermeiro, 01 técnico de enfermagem e 01 administrativo) funcionando 08 horas por dia, há possibilidade de 40 atendimentos/dia. Foram aplicadas 297 doses de vacinas em 17 dias úteis de funcionamento, considerando vacinação em maternidade (que demanda tempo de ir até o local).

A população atendida será de todas as faixas etárias, com as indicações preconizadas pelo Programa, com os seguintes imunobiológicos:

❖ Vacinas:

- Hepatite B (HepB);
- Hepatite A (HepA);
- Haemophilus influenzae do tipo B (Hib);
- Tríplex acelular (DTPa);
- Pólio Inativada (VIP);
- Meningocócica conjugada (MncC);
- Pneumocócica 23 (Pn23);
- Influenza (Inf);
- Varicela (VZ);
- Febre Tifoide (FT);
- Febre Amarela (FA);

**DIRETORIA DE ATENÇÃO À SAÚDE E GESTÃO DE CONTRATOS**

- Tríplice Viral (TV);
- Dupla Adulto (dT).

## ❖ Imunoglobulinas:

- Imunoglobulina Humana Anti- hepatite B (IGHAHB);
- Imunoglobulina Humana Anti varicela-zóster (IGHAVZ).

Serviço realizado na Unidade Santa Catarina. Após o fechamento da unidade Santa Catarina, o CRIE será transferido para uma nova estrutura no Bloco E9.

SERVIÇO	PROFISSIONAIS	PRODUÇÃO/MÊS 2012*	PROJEÇÃO PRODUÇÃO/MÊS 2013/2014	FUNCIONAMENTO
CRIE	Enfermeiro Técnico de Enfermagem Médico infectologista	347 doses de vacinas	385 doses de vacinas	7:00-17:00h (seg à sex)

Fonte: Hospital Universitário de Juiz de Fora - \* Metodologia de cálculo: média dos três maiores meses de produção.

## Nota:

- ❖ Portaria nº 2.616 de 12 de maio de 1998 que dispõe sobre diretrizes e normas da CCIH.
  - Os membros executores da CCIH representam o Serviço de Controle de Infecção Hospitalar e, portanto, são encarregados da execução das ações programadas de controle de infecção hospitalar;
  - Os membros executores serão, no mínimo, 2 (dois) técnicos de nível superior da área de saúde para cada 200 (duzentos) leitos ou fração deste número com carga horária diária, mínima, de 6 (seis) horas para o enfermeiro e 4 (quatro) horas para os demais profissionais.
  - Um dos membros executores deve ser, preferencialmente, um enfermeiro.

**11. ESTRUTURA E DIMENSIONAMENTO DE SERVIÇO DA GERÊNCIA DE ENSINO E PESQUISA**

A Gerência encontra-se estruturada com os seguintes setores e unidades:

- Setor de Gestão do Ensino
  - Unidade de Gerenciamento das Atividades de Graduação e Ensino Técnico;
  - Unidade de Gerenciamento das Atividades de Pós Graduação.
- Setor de Gestão da Pesquisa, Inovação Tecnológica e Extensão;
- Unidade de Telessaúde

