

Hospital Universitário Professor Alberto Antunes/ UFAL



DIMENSIONAMENTO DE SERVIÇOS ASSISTENCIAIS E DA GERÊNCIA DE ENSINO E PESQUISA

BRASÍLIA, 15 DE OUTUBRO 2013.

SUMÁRIO

1. Apresentação:.....	3
2. ESTRUTURA ORGANIZACIONAL DA GERÊNCIA DE ATENÇÃO À SAÚDE	3
2.1. Assistência Ambulatorial	4
2.2. Consultas por Linhas de Cuidado:.....	6
2.2.1. Unidade de Cabeça e Pescoço ó Serviço de Diagnóstico em Otorrinolaringologia e Oftalmologia:	9
2.2.2. Unidade do Sistema Cardiovascular: Serviço de Diagnóstico por Métodos Gráficos em Cardiologia	10
2.2.3. Unidade do Sistema Neuromuscular:	11
➤ Serviço de Diagnóstico por Métodos Gráficos em Neurologia:	11
2.2.4. Unidade Materno Infantil:.....	11
2.2.5. Unidade do Sistema Respiratório:	12
2.2.6. Unidade do Sistema Urinário:	12
2.2.7. Unidade de Atenção à Saúde da Mulher:	13
2.2.8. Unidade do Sistema Digestivo:	13
3. SETOR DE URGÊNCIA E EMERGÊNCIA ó UNIDADE DE PRONTO SOCORRO.....	14
4. ASSISTÊNCIA HOSPITALAR.....	14
5. SETOR DE APOIO DIAGNÓSTICO.....	16
5.1. Unidade de Laboratório de Análises Clínicas:	16
5.2. Unidade de Laboratório de Anatomia Patológica:.....	16
5.3. Unidade de Diagnóstico por Imagem	17
5.4. Unidade de Medicina Nuclear:	17
6. SETOR DE APOIO TERAPÊUTICO.....	18
6.1. Unidade de Cirurgia e RPA (Recuperação Pós-Anestésico) e CME	18
6.2. Unidade de Cuidados Intensivos e Semi-intensivos	19
6.3. Unidade de Radioterapia e Quimioterapia:	21
6.4. Unidade Transfusional:	22
6.5. Unidade de Farmácia Clínica:	23
6.6. Unidade de Nutrição Clínica:	23
6.7. Unidade de Reabilitação:	24
7. SERVIÇOS ESPECIALIZADOS HABILITADOS PELO SUS	25
8. SETOR DE REGULAÇÃO E AVALIAÇÃO EM SAÚDE	26
9. SETOR DE VIGILÂNCIA EM SAÚDE.....	27
10. ESTRUTURA E DIMENSIONAMENTO DE SERVIÇO DA GERÊNCIA DE ENSINO e PESQUISA.....	28

DIMENSIONAMENTO DOS SERVIÇOS ASSISTENCIAIS
HOSPITAL UNIVERSITÁRIO PROFESSOR ALBERTO ANTUNES – HUPAA/UFAL**1. APRESENTAÇÃO:**

Este documento tem por objetivo apresentar o dimensionamento dos serviços assistenciais do Hospital Universitário Professor Alberto Antunes (UFAL), a partir do seu perfil assistencial de hospital geral de média e alta complexidade.

Desde que entrou em funcionamento, em 1973, o Hospital Universitário exerceu uma grande influência no campo da saúde no município de Maceió, ofertando serviços de apoio diagnóstico, de internação e ambulatorial. Em 2000, a instituição passou a chamar-se Hospital Universitário Professor Alberto Antunes (HUPAA), uma homenagem ao professor e doutor Carlos Alberto Fernandes Antunes pelos serviços prestados à população usuária do SUS no hospital.

O HUPAA localiza-se no município de Maceió, que apresenta uma população de 953.393 habitantes (segundo projeção de 2012, baseada no Censo de 2010) e integra a Região de Saúde de Maceió, com abrangência de 12 municípios e 1.172.706 habitante, o que corresponde a 37,16% da população.

Por suas características de natureza pública e integrante do Sistema Único de Saúde (SUS), dispõe de atendimento 100% SUS, tendo como missão: “Ser um Hospital Universitário que se propõe a formar profissionais em saúde, num contexto acadêmico de ensino, produção do conhecimento e assistência, com ênfase em excelência, humanização e compromisso social”.

Dispõe atualmente de uma estrutura de 82 consultórios e 203 leitos hospitalares, dos quais 39 leitos são de Unidade de Terapia Intensiva. Serão abertos 23 novos leitos, sendo 01 leito de UCI neonatal, totalizando 226 leitos hospitalares.

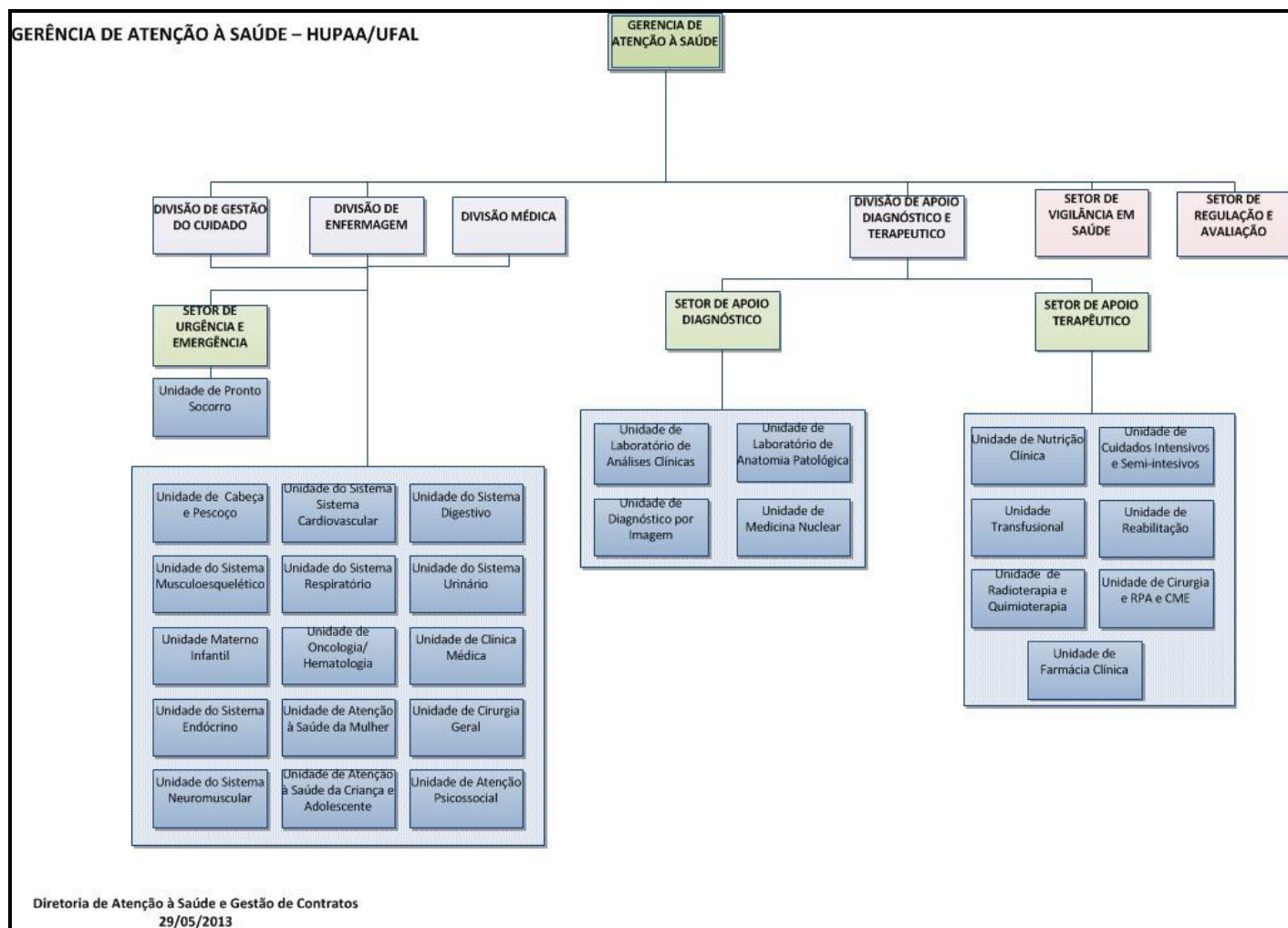
O dimensionamento de serviços assistenciais tem por objetivo mapear todas as áreas do hospital, sua complexidade, identificando cada serviço, instalações físicas (salas, nº de leitos, etc.) e profissionais/especialidades, para subsidiar o processo de dimensionamento de pessoas, bem como a revisão de contratualização com a Gestão do SUS. Para fins metodológicos o documento está estruturado pelos eixos Ambulatorial, Internação, Apoio Diagnóstico, Apoio Terapêutico, Regulação e Avaliação em Saúde, Vigilância em Saúde.

2. ESTRUTURA ORGANIZACIONAL DA GERÊNCIA DE ATENÇÃO À SAÚDE

A estrutura organizacional assistencial do HUPAA (médio porte) está composta de 04 Divisões, 05 Setores e 27 Unidades, a seguir especificada:

- DIVISÕES (04)
 1. Divisão de Gestão do Cuidado: composta por 15 Unidades Assistenciais.
 2. Divisão de Apoio Diagnóstico e Terapêutico
 3. Divisão Médica.
 4. Divisão de Enfermagem.
- SETORES (05)
 1. Setor de Urgência e Emergência: com 01 unidade.
 2. Setor de Apoio Diagnóstico: com 04 unidades.
 3. Setor de Apoio Terapêutico: com 07 unidades.
 4. Setor de Regulação e Avaliação em Saúde.
 5. Setor de Vigilância em Saúde

Desenho da Estrutura Organizacional da Gerência de Atenção à Saúde do HUPAA/ UFAL:



2.1. Assistência Ambulatorial

O modelo assistencial do HUPAA/ UFAL define suas diretrizes a partir do seu perfil assistencial voltado às necessidades de saúde da população, formação, ensino e pesquisa. A reestruturação organizacional do HUPAA busca em primeiro momento a agregação de serviços, com a finalidade de estruturá-los por linha de cuidado. Entende-se por linha de cuidado a articulação de recursos e práticas de produção de saúde, orientadas por diretrizes clínicas que objetiva a condução oportuna e ágil dos pacientes pelas possibilidades de diagnóstico e terapia em resposta as suas necessidades de saúde.

É importante destacar que a proposta de dimensionamento dos serviços assistenciais foi construída de maneira participativa entre a EBSERH e a Direção do Hospital Universitário Professor Alberto Antunes.

O HUPAA contará com 15 unidades assistenciais com estruturação progressiva das linhas de cuidado a seguir especificadas:

Dimensionamento por linhas de cuidado:

SEQ	LINHAS DE CUIDADO	SERVIÇOS
1	Unidade de Cabeça e Pescoço	Serviço de Cirurgia de Cabeça e Pescoço
		Serviço de Cirurgia Bucomaxilofacial
		Serviço de Oftalmologia
		Serviço de Otorrinolaringologia
		Serviço de Diagnóstico em Oftalmologia
		Serviço de Diagnóstico em Otorrinolaringologia
2	Unidade do Sistema Cardiovascular	Serviço de Transplante em Córnea e Esclera
		Serviço de Cardiologia
		Serviço de Cirurgia Vascular/ Endovascular
3	Unidade do Sistema Digestivo	Serviço de Diagnóstico em Métodos Gráficos em Cardiologia
		Serviço de Gastroenterologia
		Serviço de Endoscopia Digestiva Alta
		Serviço de Coloproctologia
		Serviço de Colonoscopia
4	Unidade do Sistema Endócrino	Serviço de Hepatologia
		Serviço de Cirurgia do Aparelho Digestivo
		Serviço de Endocrinologia
		Serviço de Obesidade Mórbida
5	Unidade do Sistema Neuromuscular	Serviços de Neurologia
		Serviço de Neurocirurgia
		Serviço de Diagnóstico em Métodos Gráficos em Neurologia
		Serviço de Polissonografia
6	Unidade do Sistema Músculoesquelético	Serviço de Ortopedia
		Serviço de Fisioterapia
		Serviço de Reumatologia
7	Unidade do Sistema Respiratório	Serviços de Pneumologia
		Programa de Controle do Tabagismo
		Serviço de Cirurgia Torácica
		Serviço de Diagnóstico do Sistema Respiratório
		Serviço de Endoscopia Respiratória
8	Unidade do Sistema Urinário	Serviço de Urologia
		Serviço de Endoscopia do Aparelho Urinário
		Serviço de Nefrologia
9	Unidade de Atenção à Saúde da Mulher	Serviço de Hemodiálise
		Serviço de Ginecologia
		Programa de Atendimento a Vítimas de Violência
		Serviço de Endoscopia do Aparelho Ginecológico
10	Unidade de Atenção à Saúde da Criança e Adolescente	Serviço de Mastologia
		Serviço de Pediatria e Medicina do Adolescente
		Programa de Atendimento a Vítimas de Violência
11	Unidade Materno Infantil	Serviço de Cirurgia Pediátrica
		Serviço de Obstetícia
		Banco de Leite
		Projeto Canguru
		Serviço de Genética Médica
		Serviço de Diagnóstico Materno Infantil
12	Unidade de Oncologia/Hematologia	Serviço de Neonatologia
		Serviço de Oncologia
		Serviço de Cirurgia Oncológica
		Serviço de diagnóstico em Hematologia
13	Unidade de Clínica Médica	Serviço de Hematologia
		Serviço de Clínica Médica
		Medicina da Família e Comunidade
		Medicina do Trabalho
		Medicina Física e Reabilitação
		Serviço de Acupuntura
		Serviço de Alergia Imunologia
		Serviço de Cuidados Paliativos e Clínica da dor
		Serviço de Dermatologia
		Serviço de Doenças Infecciosas e Parasitárias/ Programa HIV/Aids/DST (Doenças Sexualmente transmissíveis)
		Serviço de Geriatria
		Serviço de Infectologia
		14
Serviço de Cirurgia Geral/ Videocirurgia		
Serviço de Cirurgia Plástica		
15	Unidade de Atenção Psicossocial	Serviço de Cirurgia Reparadora
		Serviço de Psiquiatria
		Serviço de Psicologia
		Serviço Social

Fonte: HUPAA/UFAL.

OBS: *A equipe multiprofissional (enfermeiro, fisioterapeuta, nutricionista, psicólogo, terapeuta ocupacional, assistente social, fonoaudiólogo, farmacêutico e outros profissionais) trabalhará de forma matricial nas diversas linhas de cuidado, observando as legislações específicas.

2.2. Consultas por Linhas de Cuidado:

➤ Consultas Médicas e Bucomaxilofacial:

SEQ	LINHAS DE CUIDADO	SERVIÇOS	PROFISSIONAIS	PRODUÇÃO CONSULTAS- 2012		PROJEÇÃO PRODUÇÃO CONSULTAS -2013/2014	
				MÊS	ANO	MÊS	ANO
1	Unidade de Cabeça e Pescoço	Serviço de Cirurgia de Cabeça e Pescoço ¹	Cirurgião de Cabeça e Pescoço	0	0	792	9.504
		Serviço de Cirurgia Bucomaxilofacial ²	Cirurgião Bucomaxilofacial	17	204	792	9.504
		Serviço de Oftalmologia	Oftalmologista	947	11.364	1.231	14.772
		Serviço de Otorrinolaringologia	Otorrinolaringologista	225	2.700	292	3.504
2	Unidade do Sistema Cardiovascular	Serviço de Cardiologia	Cardiologista Clínico	305	3.660	396	4.752
		Serviço de Angiologia	Cirurgião Vascular	94	1.128	122	1.464
3	Unidade do Sistema Digestivo	Serviço de Gastroenterologia	Gastroenterologista	379	4.548	493	5.916
		Serviço de Coloproctologia	Coloproctologista	227	2.724	295	3.540
		Serviço de Hepatologia	Hepatologista	0	0	792	9.504
		Serviço de Cirurgia do Aparelho Digestivo ³	Cirurgião do Aparelho Digestivo	0	0	792	9.504
4	Unidade do Sistema Endócrino	Serviço de Endocrinologia	Endocrinologista	390	4.680	507	6.084
		Serviço de Obesidade Mórbida ⁴	Cirurgião do Aparelho Digestivo	53	637	69	828
5	Unidade do Sistema Neuromuscular	Serviços de Neurologia	Neurologista	260	3.120	338	4.056
		Serviço de Neurocirurgia	Neurocirurgião	78	936	102	1.224
6	Unidade do Sistema Músculo-Esquelético	Serviço de Ortopedia	Ortopedista	103	1.236	134	1.608
		Serviço de Fisioterapia ⁵	Fisiatra	65	780	792	9.504
		Serviço de Reumatologia	Reumatologista	55	660	72	864
7	Unidade do Sistema Respiratório	Serviços de Pneumologia	Pneumologista	127	1.524	165	1.980
		Serviço de Cirurgia Torácica ⁶	Cirurgião Torácico	2	24	792	9.504
		Programa de Controle do Tabagismo		283	3.396	368	4.416
8	Unidade do Sistema Urinário	Serviço de Urologia	Urologista	167	2.004	217	2.604
		Serviço de Nefrologia	Nefrologista	141	1.692	183	2.196
9	Unidade de Atenção à Saúde da Mulher	Serviço de Ginecologia	Ginecologista	554	6.648	792	9.504
		Serviço de Obstetrícia	Ginecologista Obstetra	269	3.228	350	4.200
		Serviço de Mastologia ⁷	Mastologista	0	0	792	8.640
10	Unidade de Atenção à Criança e adolescente	Serviço de Pediatria ⁸	Pediatra	688	8.256	792	9.504
		Serviço de Cirurgia Pediátrica	Cirurgião Pediátrico	139	1.668	181	2.172
11	Unidade Materno-Infantil	Serviço de Genética Médica		43	516	56	672
		Serviço de Neonatologia	Neonatologista	50	600	65	780
12	Unidade de Oncologia/Hematologia	Serviço de Oncologia	Oncologista	438	5.256	570	6.840
		Serviço de Radioterapia	Radioterapeuta	120	1.440	156	1.872
		Serviço de Cirurgia Oncológica	Cirurgião Oncológico	258	3.096	335	4.020
		Serviço de Hematologia	Hematologista	124	1.488	161	1.932
13	Unidade de Clínica Médica	Serviço de Clínica Médica ⁹	Clínico Geral	33	396	792	9.504
		Serviço de Dermatologia	Dermatologista	827	9.924	1.075	12.900
		Serviço de Geriatria	Geriatra	55	660	72	864
		Serviço de Doenças Infecciosas e Parasitárias/ Programa HIV/ Aids/ DST	Infectologista	0	0	792	9.504
		Serviço de Alergia e Imunologia	Imunologista	71	852	92	1.104
		Serviço de Infectologia	Infectologista	83	996	108	1.296
		Medicina da Família e da Comunidade		46	552	60	720
		Medicina Física e Reabilitação ¹⁰	Fisiatra	0	0	792	9.504
		Serviço de Acupuntura ¹¹	Acupunturista	20	240	792	9.504
14	Unidade de Cirurgia Geral	Serviço de Cuidados Paliativos e Clínica da dor		0	0	792	9.504
		Serviço de Anestesiologia	Anestesiologista	244	2.928	317	3.804
		Serviço de Cirurgia Geral	Cirurgião Geral	326	3.911	424	5.088
		Serviço de Cirurgia Plástica	Cirurgião Plástico	89	1.068	116	1.392
15	Unidade de Atenção Psicossocial	Serviço de Cirurgia Reparadora		0	0	792	9.504
		Serviço de Psiquiatria	Psiquiatra	158	1.896	205	2.460
TOTAL DE CONSULTAS				8.553	102.636	21.207	253.620
Nº DE CONSULTÓRIOS (Médicos e Outros profissionais de NS)¹²				82			

Fonte: HUPAA/UFAL.

NOTAS: 1 - A produção referente a 2012 foi feita por cirurgião de cabeça e pescoço oncologista. Sua produção foi transferida para a da cirurgia oncológica.

2 - A produção baixa deve-se ao fato dos profissionais serem professores e terem se afastado por períodos para mestrado/doutorado.

3 - A produção da cirurgia de aparelho digestivo está incluída na produção da cirurgia geral.

4 - A produção deste cirurgião estava incluída na produção da cirurgia geral.

5 - A produção de 2012 foi realizada pela única fisiatra do hospital que se aposentou no início deste ano.

6 - A produção de 2012 foi responsabilidade de profissional professor que se aposentou no início do ano.

7 - A produção de 2012 da Mastologia foi acrescentada a da cirurgia oncológica visto o profissional atuar em oncologia.

8 - A produção da pediatria deveu-se em grande parte às consultas de Neuropediatria; havia três profissionais que saíram do hospital no final do ano de 2012.

9 - A baixa produção deve-se ao fato de tratar-se de profissional que só assiste funcionários.

10 - A produção da medicina física e reabilitação é a do médico fisiatra no item (5).

11 - A produção da acupuntura refere-se à atuação de um acupunturista professor.

12 - O número total de salas para atendimento disponíveis nos ambulatórios compreendem 43 salas exclusivas para especialidades, 39 salas compartilhadas entre especialidades. Para realização de procedimentos ambulatoriais tem-se 17 salas.

OBS.: 1 - O HU apresenta o serviço de Medicina do Trabalho, com produção em 2012 de 16 consultas mensais e projeção para 2013/ 2014 de 21 consultas mensais, porém, este serviço é voltado apenas para o quadro de pessoal do hospital;

2 - No HUPAA tem-se uma média de 25% mensal de absenteísmo de pacientes no ambulatório, em parte compensadas por consultas extras (não agendadas).

➤ **Consultas Multiprofissionais:**

SERVIÇO	PROFISSIONAIS/ ESPECIALIDADES	PRODUÇÃO CONSULTAS 2012		² PROJEÇÃO PRODUÇÃO CONSULTAS 2013/2014	
		MÊS	ANO	MÊS	ANO
REABILITAÇÃO	Fisioterapeuta	0	0	792	8.640
	Terapeuta Ocupacional	0	0	792	8.640
	Fonoaudiólogo ¹	12	144	792	8.640
NUTRIÇÃO	Nutricionista	111	1.332	144	1.728
FARMÁCIA	Farmacêutico	0	0	792	9.504
ENFERMAGEM	Enfermagem Geral	201	2.412	261	3.132
	Programa Hanseníase	20	240	26	312
	Programa de Tuberculose	3	36	4	48
ATENÇÃO PSICOSSOCIAL	Psicólogo	66	792	86	1.032
	Assistente Social	471	5.652	612	7.344
ODONTOLOGIA	Estomatologista	63	756	82	984
ASSUNTOS EDUCACIONAIS	Técnico em assuntos educacionais	31	372	40	480
TOTAL DE CONSULTAS		978	11.736	4.423	50.484

Fonte: HUPPA/UFAL.

NOTA: 1. A produção de fonoaudiologia foi baseada apenas nos últimos meses do ano de 2012, pois o profissional responsável estava de licença para término do doutorado.

2. As Projeções 2013/2014 foram baseadas nos seguintes parâmetros:

- ✓ Especialidades já existentes no HUPAA: Projeção Produção Consultas/Mês 2013 (% Máximo De Ampliação = 30%). Observou-se a Capacidade Instalada;
- ✓ Novas Especialidades – Foi utilizado parâmetro geral de consultas especializadas - PT. GM/MS 1.101/02 (3 Consultas/Hora em 12 horas de atendimento, 22 dias úteis).

De acordo com a capacidade instalada do hospital de 82 consultórios, destaca-se a capacidade de 64.944 consultas médicas e multiprofissionais/mês, considerando o parâmetro (3 cons/12hs/22 dias), tomando por base a PT.GM/MS nº 1.101/2002. Avaliando a produção/mês de 2012, verifica-se que esta corresponde a 14,67% do potencial de produção. Para 2013/2014 foram programadas 25.630 consultas/mês, o que corresponde a 39,46% da capacidade de produção.

2.2.1. Unidade de Cabeça e Pescoço – Serviço de Diagnóstico em Otorrinolaringologia e Oftalmologia:

 ➤ **Serviço de Diagnóstico em Otorrinolaringologia:**

SERVIÇO	CLASSIFICAÇÃO	PROFISSIONAIS	EQUIPAMENTOS	PRODUÇÃO MÊS-2012	PROJEÇÃO MÊS 2013/2014	DIAS E HORÁRIO DE FUNCIONAMENTO
DIAGNÓSTICO EM OTORRINOLARINGOLOGIA	AUDIOMETRIA	MEDICO OTORRINOLARINGOLOGISTA FONOAUDIOLOGO	01 audiômetro 01 imitanciômetro	23 ¹	528	Segunda a Sexta das 7às 19 h
	NASOFIBROSCOPIA OU LARINGOSCOPIA	MÉDICO OTORRINOLARINGOLOGIA	01 videonasolaringoscópio rígido	12 ²	528	Segunda a Sexta das 7às 19 h

Fonte: HUPAA/UFAL

NOTA: 1. Esta produção considerou apenas 01 audiômetro (o imitanciômetro está quebrado) e o profissional responsável esteve afastado para doutorado.

2. A baixa produção de nasofibrosopia ou laringoscopia justifica-se pelo fato de ter sido realizada apenas pelo docente responsável.

 ➤ **Serviço de Diagnóstico em Oftalmologia:**

SERVIÇO	CLASSIFICAÇÃO	PROFISSIONAIS	EQUIPAMENTOS	PRODUÇÃO MÊS 2012	PROJEÇÃO MÊS 2013/2014	DIAS E HORÁRIO DE FUNCIONAMENTO
DIAGNÓSTICO EM OFTALMOLOGIA	BIOMETRIA ULTRASSÔNICA ¹	MÉDICO OFTALMOLOGISTA TÉCNICO DE ENFERMAGEM ENFERMEIRO	01 biômetro	-	1.440	Segunda a Sexta das 7às 19 h
	PAQUIMETRIA		01 paquímetro	45	960	
	CERATOMETRIA		02 autorefrator com autoceratometria, 01 quebrado	1	1.440	
	FLUORESCENOGRRAFIA		-	-	-	
	LASER		01 laser de argônio	2	480	
	MAPEAMENTO RETINA		-	-	-	
	PAPILOGRAFIA		-	-	-	
	RETINOGRRAFIA		-	-	-	
	TESTE VISÃO SUB NORMAL		-	-	-	
	TOPOGRAFIA OCULAR		01 topógrafo corneano Zeiss	-	960	
	ULTRASSONOGRRAFIA OCULAR		01 ultrassom ocular com sonda Zeiss	26	960	
	CAMPIMETRIA		01 campímetro	49	480	
	FACOEMULSIFICAÇÃO		01 facoemulsificador quebrado	6	480	
	TONOMETRIA		02 tonômetros de Perkins	39	1.920	
	YAG LASER		01 yag laser (em conserto)	10	-	
	TOTAL			178	9.120	

Fonte: HUPAA/UFAL

NOTA: 1 - O exame Biometria Ultrassônica será iniciado em 2013.

OBS: A projeção 2013/2014 para os exames de oftalmologia foi de acordo com a capacidade operacional dos equipamentos existentes (sabendo que um paciente pode demandar mais de um exame por consulta).

➤ **Serviço de Transplante em Córnea e Esclera:**

O HUPAA está habilitado pelo MS para:

- Transplante de córnea/esclera, segundo a portaria SAS 181 de 12/03/12;
- Retirada de órgãos e tecidos, segundo a portaria RP PT SAS 511 de 27/09/2010;
- Banco de Tecido Ocular Humano, segundo a Portaria SAS1137 de 17/10/2012.

SERVIÇO	ÁREAS/ ESPECIALIDADES	PROFISSIONAIS	HABILITAÇÃO SUS	PRODUÇÃO 2012	FUNCIONAMENTO
TRANSPLANTE	Córnea/Esclera	Oftalmologista, anesthesiologista	SIM	5	24 horas
	Captação de Globo Ocular	Oftalmologista	SIM	55	24 horas
	Banco de tecido ocular humano	Oftalmologista, enfermeiro, técnico de enfermagem	SIM	110	24 horas
	Acompanhamento de paciente	Equipe de transplantes de cada área acompanha os pacientes na internação e ambulatório. Quando necessário são requisitados Assistente Social e Psicólogo para acompanhamento de pacientes.	SIM	27	24 horas

Fonte: HUPAA/UFAL

2.2.2. Unidade do Sistema Cardiovascular: Serviço de Diagnóstico por Métodos Gráficos em Cardiologia

SERVIÇO	EXAMES	PROFISSIONAIS	QTE EQUIPAMENTOS	PRODUÇÃO MÊS- 2012	PROJEÇÃO/ PRODUÇÃO MÊS- 2013/2014	DIAS E HORARIO DE FUNCIONAMENTO
DIAGNÓSTICO POR MÉTODOS GRÁFICOS EM CARDIOLOGIA	TESTE ERGOMÉTRICO	MÉDICO CARDIOLOGISTA MÉDICO CARDIOLOGISTA (Área de atuação: Ecocardiografia) TÉCNICO DE ENFERMAGEM	0 ¹	-	-	-
	TESTE DE HOLTER		04 aparelhos de sistema holter 24 horas ²	10	44	Segunda a sexta 7h às 19h
	EXAME ELETROCARDIOGRÁFICO		04 eletrocardiógrafos ³	2.420	4840 ³	
	ECO DOPPLER CARDIOGRAMA		02 aparelhos de ultrassom doppler colorido	447	1.200	
	MONITORIZAÇÃO AMBULATORIAL DA PRESSÃO ARTERIAL (MAPA)		*	-	-	-

Fonte: HUPAA/UFAL. OBS: * O HU não possui o equipamento.

NOTAS: 1 - O equipamento para Teste Ergométrico está quebrado. Qualquer meta dependerá da aquisição de um novo equipamento.

2 - Dos 04 equipamentos, 02 estão quebrados. A projeção/produção 2013/2014 foi baseada na capacidade máxima do equipamento de 01 exame/dia/máquina.

3 - A projeção para 2013/2014 considera a ativação dos outros dois equipamentos que estão parados por falta de profissional.

2.2.3. Unidade do Sistema Neuromuscular:

➤ Serviço de Diagnóstico por Métodos Gráficos em Neurologia:

O HUPAA está habilitado pelo MS para:

- Cuidados Prolongados – Enfermidades Neurológicas, segundo a Portaria OF.80/02-COAUD/PR OCAD-AL 24/07 de 06/11/2006.
- Centro de Referência de Alta Complexidade em Neurologia/ Neurocirurgia, segundo a Portaria PTSAS 646 de 10/11/2008.

SERVIÇO	EXAMES	PROFISSIONAIS	QTE EQUIPAMENTOS	PRODUÇÃO/MÊS 2012	PROJEÇÃO PRODUÇÃO / MÊS 2013	DIAS E HORÁRIO DE FUNCIONAMENTO
DIAGNÓSTICO POR MÉTODOS GRÁFICOS EM NEUROLOGIA	EXAME ELETROENCEFALOGRAFICO	MÉDICO NEUROLOGISTA NEUROFISIOLOGISTA TÉCNICO DE ENFERMAGEM	-	-	-	-
	EXAME ELETRONEUROMIOGRAFIA		01 eletroneuromiógrafo (obsoleto)	-	-	Segunda a sexta 7h às 19h
	EXAME VIDEOELETROENCEFALOGRAFIA		01 videoeletroencefalográfico (em reparo)	1	-	24 h

Fonte: HUPAA/UFAL

2.2.4. Unidade Materno Infantil:

O HUPAA está habilitado pelo MS como Referência Hospitalar em Atendimento Terciário a Gestação de Alto Risco.

SERVIÇO	PROFISSIONAIS	EXAMES	PRODUÇÃO/MÊS 2012	PROJEÇÃO PRODUÇÃO/MÊS 2013/2014	DIAS E HORÁRIO DE FUNCIONAMENTO
DIAGNÓSTICO MATERNO INFANTIL	MÉDICO GINECO OBSTETRA ENFERMEIRO TÉCNICO DE ENFERMAGEM	CARDIOTOCGRAFIA	4	*	24h
		DOPPLER ¹	-	-	
		AMNIOCENTESE	-	-	
		AMNIOSCOPIA	-	-	
		CORDOCENTESE	-	-	

Fonte: HUPAA/UFAL

NOTAS: 1 - O Doppler está contemplado no apoio de diagnóstico por imagem.

*A Cardiotocografia é realizada na Maternidade em pacientes com gestação de alto risco. O aparelho fica a disposição do plantonista. Não foi realizado nenhuma projeção em virtude deste tipo de exame ser de demanda espontânea.

2.2.5. Unidade do Sistema Respiratório:

SERVIÇO	EXAME	QTDE DE EQUIPAMENTOS	CATEGORIA PROFISSIONAL	PRODUÇÃO MÊS-2012	PROJEÇÃO/ PRODUÇÃO MÊS-2013/ 2014	DIAS E HORÁRIOS DE FUNCIONAMENTO
DIAGNÓSTICO SISTEMA RESPIRATÓRIO	Espirometria e espirografia	01 espirômetro portátil ¹	Médico Pneumologista Enfermeiro Técnico de Enfermagem	1.915	2.490	Segunda a Sexta das 7às 19 h
	Gasometria Arterial	-				
	Ergoespirometria	-				

Fonte: HUPAA/UFAL

OBS: 1 - Só existe 01 equipamento em uso atualmente no HUPAA, e este pertence ao professor assistente responsável pelo serviço.

➤ Serviço de Endoscopia Respiratória:

SERVIÇO	PROFISSIONAIS	EQUIPAMENTOS	Nº DE SALAS				PRODUÇÃO MÊS-2012	PROJEÇÃO PRODUÇÃO MÊS-2013/2014	DIAS E HORÁRIO DE FUNCIONAMENTO
			ENDOSCOPIA	PREP.DO PACIENTE	HIGIENIZAÇÃO	RECUPE RAÇÃO			
ENDOSCOPIA DO APARELHO RESPIRATÓRIO	MÉDICO EM ENDOSCOPIA	01 broncoscópio flexível (obsoleto) ¹	-	-	-	-	0	0	-
	MÉDICO OTORRINOLARINGOLOGISTA		-	-	-	-	-	-	-
	MÉDICO PNEUMOLOGISTA		-	-	-	-	-	-	-
	MÉDICO EM RADIOLOGIA E DIAGNÓSTICO POR IMAGEM TÉCNICO DE ENFERMAGEM	01 videonasolaringoscópio rígido ²	1	-	-	-	12	12	Segunda a sexta 7h às 19h

Fonte: HUPAA/UFAL

NOTAS: 1 - Equipamento obsoleto. O hospital só poderá estimar meta ao adquirir outro equipamento.

2 - O profissional que realiza o exame é professor. O aumento da produção dependerá da contratação de novos profissionais.

2.2.6. Unidade do Sistema Urinário:

O HUPAA está habilitado pelo MS como Unidade de Assistência de Alta Complexidade em Nefrologia (Serviço de Nefrologia), segundo a Portaria SAS de 16/06/2006.

Será implantado o serviço de Diálise Peritoneal com uma projeção de 10 seções por mês e com o mesmo horário de funcionamento da Hemodiálise.

SERVIÇO	CLASSIFICAÇÃO	PROFISSIONAIS	Nº MÁQUINAS	PRODUÇÃO/ MÊS-2012	PROJEÇÃO PRODUÇÃO/MÊS 2013/ 2014	DIAS E HORÁRIO DE FUNCIONAMENTO
SERVIÇO DE NEFROLOGIA/ UROLOGIA	TRATAMENTO DIALÍTICO (Diálise/hemodiálise)	ENFERMEIRO	12 MÁQUINAS DE HEMODIÁLISE ¹	276 ²	576	2ª a sábado de 7h às 19h.
		NUTRICIONISTA				
		MÉDICO NEFROLOGISTA				
		ASSISTENTE SOCIAL				
		TÉCNICO DE ENFERMAGEM				
		PSICOLOGO CLINICO				
	CONFEÇÃO INTERVENÇÃO DE ACESSOS PARA DIÁLISE	MÉDICO CIRURGIAO CARDIOVASCULAR	4	8	8	2ª a sábado de 7h às 19h.
		MÉDICO CIRURGIAO GERAL				
		MÉDICO NEFROLOGISTA				
		MÉDICO EM CIRURGIA VASCULAR				

Fonte: HUPAA/UFAL

NOTA: 1 - 09 máquinas estão ativas (06 uso contínuo, 01 máquina na recuperação da UTI, 02 máquinas na sala amarela (Hepatite B) e 03 máquinas sem uso aguardando reforma da estrutura física). A projeção foi realizada considerando as 12 máquinas instaladas.

2 - A produção de 2012 foi baseada em 06 máquinas, as demais foram adquiridas recentemente.

2.2.7. Unidade de Atenção à Saúde da Mulher:

SERVIÇO	PROFISSIONAIS	EXAMES	PRODUÇÃO/MÊS 2012	PROJEÇÃO PRODUÇÃO/MÊS 2013/2014	DIAS E HORÁRIO DE FUNCIONAMENTO
DIAGNÓSTICO ATENÇÃO À SAÚDE DA MULHER	MÉDICO GINECOLOGISTA ENFERMEIRO TÉCNICO DE ENFERMAGEM	Colposcopia	25 ¹	792	Segunda a Sexta das 7 às 19 h
		Vulvocopia	25 ¹	792	

Fonte: HUPAA/UFAL

NOTA: 1 - A baixa produção apresentada deve-se a falta de registro de procedimentos ambulatoriais. Para o cálculo da projeção, foi utilizado o parâmetro de que seja realizado 01 exame por consulta, 03 consultas/hora, em 12 horas/dia e 22 dias úteis.

➤ Serviço de Endoscopia do Aparelho Ginecológico:

SERVIÇO	PROFISSIONAIS	EQUIPAMENTOS	Nº DE SALAS				PRODUÇÃO MÊS/ 2012	PROJEÇÃO/ PRODUÇÃO MÊS 2013/ 2014	DIAS E HORÁRIO DE FUNCIONAMENTO
			ENDOSCOPIA	PREP.DO PACIENTE	HIGIENIZAÇÃO	RECUPERAÇÃO			
ENDOSCOPIA	MÉDICO GINECOLOGISTA E OBSTETRA MÉDICO GINECOLOGISTA TÉCNICO DE ENFERMAGEM	07 colposcópios ¹	7	-	-	-	24	576	Segunda a sexta 7h às 19h
		01 histeroscópio ²	-	-	-	-	3	4	

Fonte: HUPAA/UFAL

NOTA: 1 - Dos 07 colposcópios existentes no HUPAA, 05 estão em salas na ginecologia, 01 no CACON e 01 na proctologia. O equipamento da proctologia é destinado à realização dos exames de peniscopia e retoscopia, sendo considerados apenas 06 equipamentos para o cálculo da projeção.

2 - O histeroscópio encontra-se no Centro Cirúrgico. São dois profissionais que realizam histeroscopia, sendo um deles professor. A baixa produção justifica-se pela falta de insumos. Ainda assim, os procedimentos de histeroscopia são realizados conforme demanda que surge na consulta ginecológica.

2.2.8. Unidade do Sistema Digestivo:

Existe 01 sala de RPA com 03 leitos de observação.

O HUPAA recebeu 01 novo aparelho de Colonoscopia, ainda não utilizado devido falta de profissional.

SERVIÇO	PROFISSIONAIS	EQUIPAMENTOS	Nº DE SALAS				PRODUÇÃO MÊS/ 2012	PROJEÇÃO PRODUÇÃO MÊS/ 2013/ 2014	DIAS E HORÁRIO DE FUNCIONAMENTO
			ENDOSCOPIA	PREP.DO PACIENTE	HIGIENIZAÇÃO	RECUPERAÇÃO			
ENDOSCOPIA	MÉDICO GASTROENTEROLOGISTA MÉDICO COLOPROCTOLOGISTA ENFERMEIRO TÉCNICO DE ENFERMAGEM	02 aparelhos para endoscopia digestiva	1	-	1	1	43	264	Segunda a sexta 7h às 19h
		02 colonoscópio	1	1	-	-	4	160	

Fonte: HUPAA/UFAL

3. SETOR DE URGÊNCIA E EMERGÊNCIA – UNIDADE DE PRONTO SOCORRO

O Pronto atendimento da Clínica Médica Geral se localiza no ambulatório 1 e é destinada ao atendimento de intercorrência clínica e pediátrica eventualmente ocorrida durante o horário de funcionamento do ambulatório (de seg à sex, das 07 às 19hs) e é destinado aos usuários e funcionários. NÃO POSSUI PORTAABERTA.

O Pronto atendimento de Ginecologia e Obstetrícia se localiza no 2º andar. POSSUI PORTA ABERTA 24 HS. Realiza serviço de acolhimento e triagem da maternidade do hospital (Centro Obstétrico) que é referencia para gestação de alto risco. Não possui leito de observação.

SERVIÇO	ÁREAS/ESPECIALIDADES	PROFISSIONAIS	Nº DE SALAS				PRODUÇÃO/ MÊS- 2012	PROJEÇÃO PRODUÇÃO/MÊS 2013/ 2014	DIAS E HORÁRIO DE FUNCIONAMENTO
			Atend. Urgência/ Triagem / Acolhimento	Estabilização	Leitos de Observação	Consultórios			
PRONTO SOCORRO	Clínica Médica Geral (Ambulatório 1)	Médico Obstetra Médico Clínico Médico Pediatra Enfermeiro Obstetra Técnico de Enfermagem	1	-	3	1	135	176	Segunda a sexta das 7h às 19h
	Ginecologia e Obstetrícia (2º andar)	Nutricionista Psicólogo Fisioterapeuta Terapeuta Ocupacional Fonoaudiólogo Assistente Social	1	-	-	1	806	1.048	Todos os dias 24 horas

FONTES: HUPAA/UFAL

4. ASSISTÊNCIA HOSPITALAR

O hospital dispõe de 203 leitos (alcançará 226 em 2013-2014), sendo:

- 161 clínicos, cirúrgicos, outras especialidades, obstétrico, pediátrico, AIDS e hospital dia – serão abertos outros 22 leitos em seis meses, totalizando 183 leitos.
- 39 leitos de UTI (Neonatal, UCI Neonatal, UCI Canguru e UTI Adulto) – será aberto 01 novo leito de UCI Neonatal em seis meses, totalizando 40 leitos.

O hospital está habilitado pelo MS para Serviço Hospitalar para Tratamento de AIDS e Hospital Dia para AIDS.

SERVIÇO	TIPOS	ESPECIALIDADE	LEITOS ATIVOS	LEITOS DESATIVADOS	LEITOS NOVOS	TOTAL	INTERNAÇÕES 2012	PROJEÇÃO INTERNAÇÕES 2013/2014 LEITOS ATUAIS	PROFISSIONAIS	FUNCIONAMENTO
INTERNAÇÃO	CIRÚRGICO	CIRURGIA GERAL	19	0	0	19	1.839	2.518	Cirurgião Geral; Cirurgião Coloproctologista; Oftalmologista; Cirurgião do Aparelho Digestivo; Ginecologista; Otorrinolaringologista; Urologista; Cirurgião Plástico; Cirurgião Vascular; Cirurgião de Cabeça e Pescoço; Cirurgião Torácico; Mastologista; Anestesiologista; Enfermeiro; Técnico de Enfermagem Nutricionista; Técnico em Nutrição; Psicólogo; Fisioterapeuta; Terapeuta Ocupacional; Fonoaudiólogo; Assistente Social.	24hs
		GINECOLOGIA	6	0	0	6			Médico Ginecologista	
		NEUROCIRURGIA	12	0	0	12			Médico Neurologista; Médico Neurocirurgião; Enfermeiro; Técnico de Enfermagem	
		ONCOLOGIA	3	0	12	15			Cirurgião Oncológico; Cirurgião Cabeça e Pescoço; Médico Urologista; Médico Cirurgião Plástico; Médico Cirurgião Torácico; Médico Mastologista; Cirurgião Ginecologista Oncológico	
		TOTAL	40	0	12	52			1.839	
	CLÍNICO	CARDIOLOGIA	3	0	0	3	673	840	Médico Cardiologista	
		ENDOCRINOLOGIA	1	0	0	1			Médico Endocrinologista	
		GASTROENTEROLOGIA	3	0	0	3			Médico Gastroenterologista	
		INFECTOLOGIA	2	0	0	2			Médico Infectologista	
		REUMATOLOGIA	2	0	0	2			Médico Reumatologista	
		CLÍNICA GERAL	2	0	0	2			Médico Clínico Geral; Pneumologista; Oftalmologista; Otorrinolaringologista; Angiologista; Coloproctologista; Hepatologista; Enfermeiro; Técnico de Enfermagem; Nutricionista; Estomatologista; Técnico em Nutrição; Psicólogo	
		DERMATOLOGIA	1	0	0	1			Fisioterapeuta; Terapeuta Ocupacional; Fonoaudiólogo; Assistente Social; Educador Físico	
		GERIATRIA	1	0	0	1			Médico Dermatologista	
		HEMATOLOGIA	2	0	0	2			Médico Geriatra	
		NEFROLOGIA	2	0	0	2			Médico Hematologista	
		NEUROLOGIA	1	0	2	3			Médico Nefrologista	
		ONCOLOGIA	12	0	6	18			Médico Neurologista	
		PNEUMOLOGIA	1	0	0	1			Médico Oncologista Clínico	
	TOTAL	33	0	8	41	673	840			
	OBSTÉTRICO	OBSTETRÍCA CIRÚRGICA (Alojamento Conjunto)	30	0	0	30	2.877	3.165	Médico Obstetra; Ginecologista; Ultrassonografista; Enfermeiro Obstetra	
		OBSTETRÍCA CLÍNICA	31	0	0	31			Médico Neonatologista; Anestesiologista; Técnico de Enfermagem	
TOTAL		61	0	0	61	2.877			3.165	Nutricionista; Técnico em Nutrição; Psicólogo; Fisioterapeuta; Terapeuta Ocupacional; Fonoaudiólogo; Assistente Social
PEDIÁTRICO	PEDIATRIA CIRURGICA	3	0	0	3	530	683	Médico Cirurgião Pediátrico; Médico Oncologista Pediátrico; Médico Cirurgião Oncologista Pediátrico; Médico Neurocirurgião Pediátrico; Médico Pediatra		
	PEDIATRIA CLÍNICA	18	0	0	18			Enfermeiro; Téc. de Enfermagem; Nutricionista; Técnico em Nutrição		
	TOTAL	21	0	0	21			530	683	Psicólogo; Fisioterapeuta; Terapeuta Ocupacional; Fonoaudiólogo; Assistente Social; Psicopedagogo; Educador Físico
HOSPITAL DIA	AIDS		6	0	2	8	52	65	Médico Infectologista; Estomatologista; Dentista; Pediatra; Ginecologista; Enfermeiro; Téc. de Enfermagem; Nutricionista; Técnico em Nutrição	12H
		TOTAL	6	0	2	8	52	65	Psicólogo; Fisioterapeuta; Terapeuta Ocupacional; Fonoaudiólogo; Assistente Social; Educador Físico	
TOTAL GERAL			161	0	22	183	5.971	7.314		

Fonte: HUPAA/UFAL

Obs.: "Não foram elencados os leitos para saúde mental uma vez que o gestor municipal não manifestou interesse em pactuar esta especialidade com o hospital". Fonte: HUPAA/UFAL.

Vale ressaltar que no Alojamento Conjunto existem 30 berços para recém-nascidos.

5. SETOR DE APOIO DIAGNÓSTICO

5.1. Unidade de Laboratório de Análises Clínicas:

SERVIÇO	CLASSIFICAÇÃO	PROFISSIONAIS	PRODUÇÃO- MÊS* 2012	PROJEÇÃO/ PRODUÇÃO- MÊS 2013/2014	DIAS E HORÁRIO DE FUNCIONAMENTO
SERVIÇO DE DIAGNÓSTICO POR LABORATÓRIO CLÍNICO	EXAMES BIOQUÍMICOS	MÉDICO HEMATOLOGISTA e/ou MÉDICO PATOLOGISTA CLÍNICO - MEDICINA LABORATORIAL FARMACÊUTICO BIOQUÍMICO e/ou BIÓLOGO e/ou BIOMÉDICO TÉCNICO EM PATOLOGIA CLÍNICA	7.826	10.174	24h
	EXAMES HEMATOLÓGICOS E HEMOSTASIA		3.036	3.947	24h
	EXAMES SOROLÓGICOS E IMUNOLÓGICOS		1.466	1.906	24h
	EXAMES COPROLÓGICOS		465	605	24h
	EXAMES DE UROANÁLISE		969	1.260	24h
	EXAMES HORMONAIS		945	1.229	24h
	DOENÇAS E AGRAVOS DE NOTIFICAÇÃO COMPULSÓRIA		32	42	24h
	EXAMES MICROBIOLÓGICOS		919	1.195	24h
	EXAMES EM OUTROS LÍQUIDOS BIOLÓGICOS		1.209	1.572	24h
	TESTE RÁPIDO PARA HIV		153	199	24h
	MARCADORES TUMORAIS	5	7	24h	
	EXAMES IMUNOHEMATOLÓGICOS	MÉDICO HEMATOLOGISTA e/ou MÉDICO PATOLOGISTA CLÍNICO - MEDICINA LABORATORIAL PESQUISADOR EM BIOLOGIA DE MICROORGANISMOS E PARASITAS BIÓLOGO e/ou BIOMÉDICO	388	504	24h
TOTAL			17.413	22.637	

Fonte: HUPAA/UFAL

5.2. Unidade de Laboratório de Anatomia Patológica:

SERVIÇO	CLASSIFICAÇÃO	PROFISSIONAIS	PRODUÇÃO MÊS- 2012	PROJEÇÃO/PRODUÇÃO MÊS- 2013/2014	DIAS E HORÁRIO DE FUNCIONAMENTO
SERVIÇO DE DIAGNÓSTICO POR ANATOMIA PATOLÓGICA E/OU CITOPATOLÓGICO	EXAMES ANATOMOPATOLÓGICOS	MÉDICO ANATOMOPATOLOGISTA	300	390	segunda à sexta 7 às 19h
		MÉDICO CITOPATOLOGISTA			
		TÉCNICO EM HISTOLOGIA			
		TÉCNICO EM PATOLOGIA CLÍNICA			
	EXAMES CITOPATOLÓGICOS	MÉDICO ANATOMOPATOLOGISTA	200	260	
		MÉDICO CITOPATOLOGISTA			
		TÉCNICO EM PATOLOGIA CLÍNICA			
		FARMACÊUTICO BIOQUÍMICO e/ou BIÓLOGO e/ou BIOMÉDICO			

Fonte: HUPAA/UFAL

SERVIÇO	PROFISSIONAIS	FUNCIONAMENTO
NECROPSIA	Médico Legista Técnico em Anatomia e Necropsia	Segunda à sexta das 07 às 19hs

FONTE: HUPAA/UFAL

5.3. Unidade de Diagnóstico por Imagem

SERVIÇO	TIPO		PROFISSIONAIS	QUANTIDADE DE EQUIPAMENTOS	PRODUÇÃO MÊS-2012	PROJEÇÃO/PRODUÇÃO MÊS 2013/2014	DIAS E HORÁRIO DE FUNCIONAMENTO
SERVIÇO DE DIAGNÓSTICO POR IMAGEM	ULTRASONOGRAFIA	Demais Sistemas	MÉDICO EM RADIOLOGIA E DIAGNÓSTICO POR IMAGEM TÉCNICO EM RADIOLOGIA E IMAGENOLOGIA	07 aparelhos de ultrassom ecógrafa	27	1280 ¹	Segunda a sexta 7h às 19h ambulatorial. 24h para pacientes internos.
		Ginecologia/Obstetrícia	MÉDICO GINECOLOGISTA E OBSTETRA TÉCNICO DE ENFERMAGEM				
	RADIOLOGIA		MÉDICO EM RADIOLOGIA E DIAGNÓSTICO POR IMAGEM TÉCNICO EM RADIOLOGIA E IMAGENOLOGIA	01 aparelho de RX fixo de mais de 500 Ma 01 aparelho de RAO X telecomandado (novo)	840	1.040 ²	Segunda a sexta 7h às 17h ambulatorial. 24h para pacientes internos.
	TOMOGRAFIA COMPUTADORIZADA		MEDICO EM RADIOLOGIA E DIAGNOSTICO POR IMAGEM TÉCNICO EM RADIOLOGIA E IMAGENOLOGIA	01 tomógrafo multislice 01 tomógrafo (antigo)	234	800 ³	Segunda a sexta 7h às 17h ambulatorial. 24h para pacientes internos.
	RESSONANCIA MAGNETICA		MEDICO EM RADIOLOGIA E DIAGNOSTICO POR IMAGEM TÉCNICO EM RADIOLOGIA E IMAGENOLOGIA	01 aparelho de RNM	0	200	Aguardando conclusão da instalação
MAMOGRAFIA		MEDICO EM RADIOLOGIA E DIAGNOSTICO POR IMAGEM MEDICO MASTOLOGISTA MEDICO GINECOLOGISTA E OBSTETRA TECNICO EM RADIOLOGIA E IMAGENOLOGIA	01 mamógrafo com comando simples ⁴	54	600 ⁴	Segunda a sexta 7h às 17h ambulatorial. 24h para pacientes internos.	

Fonte: HUPAA/UFAL

NOTAS: 1 - Produção considera um operador atuando por 04 horas/dia e 20 horas/semana.

2 - Projeção se baseia na ativação do novo Rx Telecomandado.

3 - Produção foi obtida com um Tomógrafo antigo. A projeção 2013/2014 é baseada na capacidade do novo equipamento.

4 - Equipamento de Mamografia - no ano de 2012 esteve parado por um período de seis meses, pois o equipamento estava quebrado.

5.4. Unidade de Medicina Nuclear:

SERVIÇO	PROFISSIONAIS	QTE DE EQUIPAMENTOS	PRODUÇÃO MÊS-2012	PROJEÇÃO/PRODUÇÃO MÊS-2013/2014	DIAS E HORÁRIO DE FUNCIONAMENTO
MEDICINA NUCLEAR	MEDICO EM MEDICINA NUCLEAR	01 aparelho de Gama Câmara ¹	110	220	Segunda a sexta das 7h às 19h
	ENFERMEIRO				
	TÉCNICO DE ENFERMAGEM				
	TÉCNICO EM RADIOLOGIA				
	FÍSICO NUCLEAR				

Fonte: HUPAA/UFAL

NOTA: 1 - Equipamento subutilizado. O aumento de 100% da projeção de 2013/2014 em relação à produção de 2012 justifica-se pelo fato da projeção ter sido baseada na capacidade operacional do equipamento.

6. SETOR DE APOIO TERAPÊUTICO

6.1. Unidade de Cirurgia e RPA (Recuperação Pós-Anestésico) e CME

O HUPAA está habilitado pelo MS para Videocirurgias, segundo a Portaria OF. 45 SESAU/AL de 06/11/2006.

SERVIÇO	NÚMERO TOTAL DE SALAS	NÚMERO DE SALAS EM FUNCIONAMENTO POR DIA DA SEMANA E POR TURNO									Nº DE LEITOS (RPA/PRÉ-PARTO)	PROFISSIONAIS	PRODUÇÃO MÊS 2012	PROJEÇÃO/PRODUÇÃO MÊS 2013/2014
		2ª a 6ª feira			Sábado			Domingo						
		7-13h	13-19h	19-7h	7-13h	13-19h	19-7h	7-13h	13-19h	19-7h				
CENTRO CIRÚRGICO (Andar Térreo)	6*	6	6	1	1	1	1	1	1	1		Enfermeiro Técnico de enfermagem Instrumentador Cirúrgico Médico Anestesiologista Médico Cirurgião (vinculado às linhas de cuidado)	322	502
SALA DE RECUPERAÇÃO - RPA	1	1	1	1	1	1	1	1	1	1	6	Enfermeiro Técnico de enfermagem Médico Anestesiologista		

Fonte: HUPAA/UFAL

OBS: 1 - A produção do centro cirúrgico em 2012 baseou-se em 05 salas cirúrgicas. A sexta sala será ativada em 2013/2014.

2 - A baixa produtividade do ano de 2012 justifica-se pelo afastamento do profissional responsável para realização de doutorado.

O serviço de Cirurgia Ambulatorial localiza-se no Ambulatório e seu funcionamento é de segunda à sexta-feira, das 7h às 19hs.

SERVIÇO	NÚMERO TOTAL DE SALAS	NÚMERO DE SALAS EM FUNCIONAMENTO POR DIA DA SEMANA E POR TURNO									Nº DE LEITOS (RPA/PRÉ-PARTO)	PROFISSIONAIS	PRODUÇÃO MÊS/2012	PROJEÇÃO/PRODUÇÃO MÊS 2013/2014
		2ª a 6ª feira			Sábado			Domingo						
		7-13h	13-19h	19-7h	7-13h	13-19h	19-7h	7-13h	13-19h	19-7h				
SERVIÇO DE CIRURGIA AMBULATORIAL	3	3	3	-	-	-	-	-	-	-		Enfermeiro Técnico de enfermagem Médico Cirurgião (vinculado às linhas de cuidado)	451	586

Fonte: HUPAA/UFAL

O Centro Obstétrico localiza-se no 2º andar. A triagem do Centro Obstétrico é realizada no Pronto Atendimento de Ginecologia e Obstetrícia localizado no mesmo andar e é PORTA ABERTA 24 HS. O Pronto Atendimento de Ginecologia e Obstetrícia não possui leito de observação.

Será implementado no Centro Obstétrico, 01 sala de RPA com 02 leitos, no prazo de 06 meses.

O HUPAA é habilitado pelo MS para Atendimento Hospitalar Terciário à Gestação de Alto Risco.

SERVIÇO	NÚMERO TOTAL DE SALAS	NÚMERO DE SALAS EM FUNCIONAMENTO POR DIA DA SEMANA E POR TURNO									Nº DE LEITOS (RPA/PRÉ-PARTO)	PROFISSIONAIS	PRODUÇÃO MÊS/2012	PROJEÇÃO/PRODUÇÃO MÊS/2013/2014
		2ª a 6ª feira			Sábado			Domingo						
		7-13h	13-19h	19-7h	7-13h	13-19h	19-7h	7-13h	13-19h	19-7h				
CENTRO OBSTÉTRICO	2 (sendo 01 sala de cesária e 01 sala de curetagem/ginecologia)	2	2	2	2	2	2	2	2	2		Técnico de enfermagem Médico Anestesiologista Médico Obstetra	130	169
SALA DE PARTO NORMAL	1	1	1	1	1	1	1	1	1	1		Enfermeiro Técnico de enfermagem Médico Anestesiologista Médico Obstetra	123	160
SALA DE PRÉ-PARTO	3*	2	2	2	2	2	2	2	2	2	13	Enfermeiro Técnico de enfermagem Médico Obstetra		
SALA DE RECUPERAÇÃO - RPA	1²	3	3	1	1	1	1	1	1	1	2	Enfermeiro Técnico de enfermagem Médico Anestesiologista		

Fonte: HUPAA/UFAL

Diante do aumento dos serviços ambulatoriais, dos leitos da Internação e da UCIN e das salas cirúrgicas, estima-se um incremento de 35% na produção do serviço desenvolvido na Central de Materiais Esterilizados (CME).

Atualmente o HUPAA reprocessa de forma descentralizada os materiais utilizados no ambulatório, sendo o material lavado no próprio ambulatório e apenas a embalagem e esterilização realizada na CME.

SERVIÇO	PROFISSIONAIS	FUNCIONAMENTO	PRODUÇÃO DE PACOTE:PREPARADO E ESTERILIZADO MÊS-2012	PROJEÇÃO/ PRODUÇÃO MÊS-2013/ 2014
PROCESSAMENTO DE MATERIAIS ESTERILIZADOS	ENFERMEIRO TÉCNICO DE ENFERMAGEM	24 horas	10.703	14.449

Fonte: HUPAA/UFAL

6.2. Unidade de Cuidados Intensivos e Semi-intensivos

O HUPAA está habilitado pelo MS para:

- UTI II Adulto, segundo a Portaria PT SAS nº 391 de 07/06/2002;
- UTI II Neonatal segundo a Portaria SAS 551 de 12/08/2002;
- UTI I Adulto segundo a RESP OF GS/ SAS nº 31 de 04/07/2008.

SERVIÇO	CLASSIFICAÇÃO	HABILITAÇÃO	LEITOS ATIVOS	LEITOS DESATIVADOS	*NOVOS LEITOS (AMPLIAÇÃO ATÉ SEIS MESES)	TOTAL LEITOS UTI/UCI	PROFISSIONAIS
TERAPIA INTENSIVA	UTI NEONATAL (UTIN)	SIM	10	0	0	10	Equipe definida nas Portarias GM nº 3.432 de 12/08/98 e PT.GM/MS nº 930 de 10/05/12
	UCI NEONATAL (UCINCo)	SIM	16	0	1	17	
	UCI NEONATALCANGURU (UCINCa)	SIM	3	0	0	3	
	ADULTO	SIM	10	0	0	10	
TOTAL			39	0	1	40	

FONTE: HUPAA/UFAL

❖ Portaria GM/MS nº 3.432 de 12/08/1998 para habilitação em UTI tipo II, deve contar com equipe básica composta por:

- 01 responsável técnico com título de especialista em medicina intensiva ou com habilitação em medicina intensiva pediátrica;
- 01 médico diarista com título de especialista em medicina intensiva ou com habilitação em medicina intensiva pediátrica para cada 10 leitos ou fração, nos turnos da manhã e da tarde;
- 01 médico plantonista exclusivo para até 10 pacientes ou fração;
- 01 enfermeiro coordenador exclusivo da unidade responsável pela área de enfermagem;
- 01 enfermeiro exclusivo da unidade para cada 10 leitos ou fração por turno de trabalho;
- 01 fisioterapeuta para cada 10 leitos ou fração no turno da manhã e da tarde;

- 01 auxiliar ou técnico de enfermagem para cada 02 leitos ou fração por turno de trabalho;
- 01 funcionário exclusivo responsável pelo serviço de limpeza;
- Acesso a cirurgião geral (ou pediátrico), torácico, cardiovascular, neurocirurgião e ortopedista.

❖ **Portaria GM/MS Nº 930, DE 10/05/2012 para habilitação em UTI II Neonatal (UTIN), deve contar com equipe básica composta por:**

- 01 médico responsável técnico com jornada mínima de 04 horas diárias com certificado de habilitação em Neonatologia ou Título de Especialista em Medicina Intensiva Pediátrica fornecido pela Sociedade Brasileira de Pediatria ou Residência Médica em Neonatologia reconhecida pelo Ministério da Educação ou Residência Médica em Medicina Intensiva Pediátrica reconhecida pelo Ministério da Educação;
- 01 médico com jornada horizontal diária mínima de 04 horas, com certificado de habilitação em Neonatologia ou Título de Especialista em Pediatria (TEP) fornecido pela Sociedade Brasileira de Pediatria ou Residência Médica em Neonatologia ou Residência Médica em Medicina Intensiva Pediátrica reconhecida pelo Ministério da Educação ou Residência Médica em Pediatria, reconhecida pelo Ministério da Educação, para cada 10 leitos ou fração;
- 01 médico plantonista com Título de Especialista em Pediatria (TEP) e com certificado de habilitação em Neonatologia ou Título de Especialista em Pediatria (TEP) fornecido pela Sociedade Brasileira de Pediatria ou Residência Médica em Medicina Intensiva Pediátrica reconhecida pelo Ministério da Educação ou Residência Médica em Neonatologia ou Residência Médica em Pediatria, reconhecida pelo Ministério da Educação, para cada 10 leitos ou fração, em cada turno;
- 01 enfermeiro coordenador com jornada horizontal diária de 08 horas com habilitação em neonatologia ou no mínimo 02 anos de experiência profissional comprovada em terapia intensiva pediátrica ou neonatal;
- 01 enfermeiro assistencial para cada 10 leitos ou fração, em cada turno;
- 01 fisioterapeuta exclusivo para cada 10 leitos ou fração, em cada turno;
- 01 fisioterapeuta coordenador com, no mínimo, 02 anos de experiência profissional comprovada em unidade terapia intensiva pediátrica ou neonatal, com jornada horizontal diária mínima de 06 horas;
- técnicos de enfermagem, no mínimo, 01 para cada 02 leitos em cada turno;
- 01 funcionário exclusivo responsável pelo serviço de limpeza em cada turno.
- 01 fonoaudiólogo disponível para a unidade;

§ 1º Um mesmo profissional médico poderá acumular a responsabilidade técnica e o papel de médico com jornada horizontal, previstos nos incisos I e II do caput.

§ 2º O coordenador de fisioterapia poderá ser um dos fisioterapeutas assistenciais.

❖ **Portaria GM/MS Nº 930, DE 10/05/2012 para habilitação em Unidade de Cuidado Intermediário Neonatal Convencional (UCINCo), deve contar com equipe básica composta por:**

- 01 responsável técnico com jornada mínima de 04 horas diárias, com certificado de habilitação em neonatologia fornecido pela Sociedade Brasileira de Pediatria (SBP) ou título de especialista em pediatria fornecido pela SBP ou residência médica em neonatologia ou residência médica em pediatria, reconhecidas pelo Ministério da Educação; permitido acumular responsabilidade técnica ou coordenação no máximo em 02 unidades como UCINCo e UCINCa ou UTIN, podendo acumular a função de médico com jornada horizontal;

- 01 médico com jornada horizontal diária mínima de 04 horas, preferencialmente com habilitação em neonatologia ou título de especialista em pediatria fornecido pela Sociedade Brasileira de Pediatria ou residência médica em neonatologia ou residência médica em pediatria, reconhecidas pelo Ministério da Educação, para cada 15 leitos ou fração;
- 01 médico plantonista com habilitação em neonatologia ou título de especialista em pediatria (TEP) fornecido pela Sociedade Brasileira de Pediatria ou residência médica em neonatologia ou residência médica em pediatria, reconhecidas pelo Ministério da Educação, para cada 15 leitos ou fração em cada turno;
- 01 enfermeiro coordenador, preferencialmente com habilitação em neonatologia ou no mínimo 02 anos de experiência profissional comprovada, com jornada horizontal diária mínima de 04 horas, podendo acumular responsabilidade técnica ou coordenação de, no máximo, 02 unidades como UCINCo e UCINCa;
- 01 enfermeiro assistencial, para cada 15 leitos ou fração, em cada turno;
- 01 técnico de enfermagem para cada 05 leitos, em cada turno;
- 01 fisioterapeuta para cada 15 leitos ou fração em cada turno;
- 01 fonoaudiólogo disponível para a unidade; e
- 01 funcionário responsável pela limpeza em cada turno.

Parágrafo único. Em unidades hospitalares que disponham de UCINCo e UTIN, o responsável técnico médico e o enfermeiro coordenador responderão pelas 02 unidades, favorecendo a linha de cuidado progressivo.

6.3. Unidade de Radioterapia e Quimioterapia:

O HUPAA está habilitado pelo MS como Centro de Alta Complexidade em Oncologia – CACON, segundo a Portaria SAS 102 de 07/02/2012.

➤ **Serviço de Radioterapia:**

SERVIÇO	PROFISSIONAIS	Nº DE SALAS	Nº DE EQUIPAMENTOS	PRODUÇÃO/MÊS 2012	PROJEÇÃO PRODUÇÃO/MÊS 2013/2014	DIAS E HORÁRIO DE FUNCIONAMENTO
RADIOTERAPIA	MÉDICO RADIOTERAPEUTA	2 salas de comando	1 Acelerador linear;	2.805	3.086	Segunda a sexta de 7h às 22 h
	FÍSICO NUCLEAR	2 salas de tratamento	1 Equipamento de			
	ENFERMEIRO	2 consultórios médicos	Braquiterapia ¹ ;			
	TÉCNICO DE ENFERMAGEM	2 salas de enfermagem.	3 Aparelhos de			
	TÉCNICO EM RADIOTERAPIA		Raio X portáteis.			

Fonte: HUPAA/UFAL

NOTA: 1 - O aparelho de Braquiterapia permanece há 09 meses parado. No aguardo da aquisição da fonte.

➤ **Serviço de Quimioterapia:**

SERVIÇO	PROFISSIONAIS	LEITOS OBSERVAÇÃO	SALA DE PREPARO	Nº CAPELA DE FLUXO LAMINAR	PRODUÇÃO/MÊS 2012	PROJEÇÃO PRODUÇÃO** /MÊS 2013	DIAS E HORÁRIO DE FUNCIONAMENTO
QUIMIOTERAPIA	MÉDICO ONCOLOGISTA PEDIÁTRICO MÉDICO HEMATO ONCOLOGISTA MÉDICO ONCOLOGISTA CLÍNICO ENFERMEIRO FARMACÊUTICO TÉCNICO DE ENFERMAGEM NUTRICIONISTA	4 para crianças; 16 para adultos.	1 Sala*	1 capela de fluxo laminar	419	461	Segunda a sexta de 7h - 19h

Fonte: HUPAA/UFAL

NOTA: *01 sala dividida em 03 ambientes: 01 sala para preparação de medicamento de suporte de quimioterapia, 01 sala para preparação de quimioterapia e 01 sala onde fica a capela de fluxo laminar.

6.4. Unidade Transfusional:

O HUPAA dispõe de Banco de Sangue com proposta de coleta das 07 às 19 h e criação de uma unidade transfusional nestes 6 meses.

SERVIÇO	TIPO DE PRODUÇÃO	PROFISSIONAIS	PRODUÇÃO/MÊS - 2012	PROJEÇÃO PRODUÇÃO/MÊS - 2013/ 2014	DIAS E HORÁRIO DE FUNCIONAMENTO
HEMOTERAPIA	PROCEDIMENTOS DESTINADOS A OBTENÇÃO DO SANGUE	MÉDICO HEMATOLOGISTA MÉDICO HEMOTERAPEUTA FARMACÊUTICO BIOQUÍMICO ENFERMEIRO TÉCNICO DE ENFERMAGEM BIÓLOGO TÉCNICO DE LABORATÓRIO	1324 ¹	1.450	7:30 às 12 horas- para doação 24 horas- para pacientes internos.
	DIAGNOSTICO EM HEMOTERAPIA		555 ²	600	
	PROCEDIMENTOS ESPECIAIS EM HEMOTERAPIA		28 ³	35	
	MEDICINA TRANSFUSIONAL		168	185	

Fonte: HUPAA/UFAL

NOTAS: 1 - Inclui exames imunohematológicos em doador, processamento de sangue, coleta de sangue para a transfusão clínica de doador.

2 - Inclui exames hematológicos e hemostasia e os exames pré-transfusionais.

3 - Inclui sangria, desleucocitação e lavagem com solução salina.

6.5. Unidade de Farmácia Clínica:

UNIDADE FARMÁCIA	PROFISSIONAIS	HORÁRIO DE FUNCIONAMENTO
Farmácia clínica central	FARMACÊUTICO TÉCNICO DE FARMÁCIA	24 horas
Farmácia satélite - Centro Cirúrgico		7-19 horas
Farmácia satélite - CACON		7-17 horas
Farmácia satélite - Ambulatório		7-19 horas
Farmácia Vigilância Sanitária		7-19 horas
Serviço de Nutrição Parenteral		*

Fonte: HUPAA/UFAL

Nota: * Quando necessário é deslocado farmacêutico da Farmácia Central ou CACON para elaboração da nutrição parenteral.

OBS: No HU há uma Central de Abastecimento Farmacêutico – CAF que funciona das 7 às 19h.

6.6. Unidade de Nutrição Clínica:

SERVIÇO	CLASSIFICAÇÃO	PROFISSIONAIS	Nº DE DIETA PARENTERAL MANIPULADA/Mês 2012	HABILITAÇÃO SUS	FUNCIONAMENTO
NUTRIÇÃO CLÍNICA	ENTERAL	ENFERMEIRO	11 K G (sistema aberto)	NÃO ¹	24 horas
		NUTRICIONISTA			
		MÉDICO			
	PARENTERAL (Manipulação Própria)	FARMACÊUTICO	125	NÃO	Segunda a sexta de 7h às 19 horas
		ENFERMEIRO			
		NUTRICIONISTA			
	PARENTERAL (Bolsa Pronta)	FARMACEUTICO	10 Bolsas de 1.800 Kcal	NÃO	
		ENFERMEIRO	10 bolsas de 900 Kcal		
		NUTRICIONISTA			
		MÉDICO			

Fonte: HUPAA/UFAL

NOTA: 1 - A habilitação da nutrição enteral-parenteral venceu em 2012. Foi dado entrada na renovação perante os gestores.

SERVIÇO	PROFISSIONAIS	PRODUÇÃO / MÊS 2012	PROJEÇÃO / MÊS 2013/ 2014	FUNCIONAMENTO
BANCO DE LEITE	ENFERMEIRO NUTRICIONISTA TÉCNICO DE NUTRIÇÃO	52	58	24 HORAS
LACTÁRIO		165	182	

Fonte: HUPAA/UFAL

6.7. Unidade de Reabilitação:

SERVIÇO	CLASSIFICAÇÃO	PROFISSIONAIS	PRODUÇÃO MÊS/2012	PROJEÇÃO PRODUÇÃO MÊS/2013/2014	FUNCIONAMENTO
FISIOTERAPIA	ASSISTENCIA FISIOTERAPEUTICA CARDIOVASCULARES E PNEUMOFUNCIONAL	FISIOTERAPEUTA	14 ¹	20	24h
	ASSISTENCIA FISIOTERAPEUTICA NAS DISFUNCOES MUSCULOESQUELÉTICO		1.200 ²	1.200	07 às 19hs
	ASSISTÊNCIA FISIOTERAPÊUTICA EM ALTERAÇÕES OBSTÉTRICAS NEONATAL		10 ¹	14	24h

Fonte: HUPAA/ UFAL

NOTA: 1 - As produções apresentadas foram baseadas em informações do sistema em uso no HUPAA, que entrou em funcionamento, de forma gradativa, em fevereiro de 2012.

2 - A produção relativa a nota 1 correspondem respectivamente aos pacientes da UTI Geral e UTI Neonatal, já a nota 2 corresponde a produção ambulatorial do serviço de medicina física e reabilitação.

7. SERVIÇOS ESPECIALIZADOS HABILITADOS PELO SUS

Código	Descrição	Origem	Competência Inicial	Competência Final	Portaria	Data Portaria	Leitos SUS	Data do Lançamento
101	CENTRO DE REFERENCIA EM ATENCAO A SAUDE DO IDOSO	Nacional	ago/03	---	PT 249 16/04/02		0	//
202	UNID.DE ASSIST. DE ALTA COMPLEXIDADE AO PACIENTE PORTADOR DE OBESIDADE GRAVE	Nacional	out/07	abr/14	PT SAS 425	19/04/2013		//
903	CUIDADOS PROLONGADOS - ENFERMIDADES NEUROLÓGICAS	Local	ago/03	---	OF.80/02- COAUD/PRO CAD-AL 24/07	06/11/2006	0	12/04/2013
905	CUIDADOS PROLONGADOS - ENFERMIDADES ONCOLOGICAS	Local	ago/03	---	OF.80/02- COAUD/PRO CAD-AL 24/07	06/11/2006	0	12/04/2013
1101	SERVICO HOSPITALAR PARA TRATAMENTO AIDS	Nacional	ago/03	---			0	//
1203	HOSPITAL DIA- AIDS	Nacional	ago/03	---			0	//
1402	REFERENCIA HOSPITALAR EM ATENDIMENTO TERCARIO A GESTAO DE ALTO RISCO	Nacional	ago/03	---			0	//
1501	UNIDADE DE ASSISTENCIA DE ALTA COMPLEXIDADE EM NEFROLOGIA(SERVIÇO DE NEFROLOGIA)	Nacional	jun/06	---	SAS 442	16/06/2006		13/07/2006
1602	CENTRO DE REFERENCIA DE ALTA COMPLEXIDADE EM NEUROLOGIA NEUROLOGIA NEUROLOGIA NEUROLOGIA**.	Nacional	jan/08	---	PT SAS 646	10/11/2008		07/03/2008
1712	CACON	Nacional	mar/08	---	SAS102	07/02/2012		27/03/2008
1901	LAQUEADURA	Local	ago/03	---	PT 635 8/8/02 DA SES	06/11/2006	0	12/04/2013
2407	CORNEA/ESCLERA	Nacional	mar/12	mar/14	PT SAS 181	12/03/2012		12/03/2012
2413	BANCO DE TECIDO OCULAR HUMANO	Nacional	out/12	out/14	PT SAS 1137	17/10/2012		17/10/2012
2420	RETIRADA DE ORGAOS E TECIDOS	Nacional	dez/10	---	RP PT SAS 511	27/09/2010	0	28/12/2010
2601	UT I II ADULTO	Nacional	ago/03	---	PT SAS 391	07/06/2002	6	//
2602	UT I II NEONATAL	Nacional	ago/03	---	PT SAS 551	12/08/2002	10	//
2696	UT I II ADULTO	Nacional	out/08	---	RESP OF GS/SAS N° 31	04/07/2008	6	29/10/2008
2801	CUIDADOS INTERMEDIARIOS	Local	ago/03	---		06/11/2006	12	12/04/2013
2901	VIDEOCIRURGIAS	Local	ago/03	---	OF. 45 SESAU/AL DE 06/05/2002.	06/11/2006	0	12/04/2013

Fonte: CNES/ DATASUS/ MS. Acesso em 26/04/2013

8. SETOR DE REGULAÇÃO E AVALIAÇÃO EM SAÚDE

SETOR DE REGULAÇÃO E AVALIAÇÃO EM SAÚDE	PROFISSIONAIS
	Médico
	Enfermeiro
	Outros profissionais Nível superior (analista administrativo)
	Profissionais Administrativos

Fonte: HUPAA/ UFAL

Para estruturação da equipe da área de regulação e avaliação em saúde, no âmbito do hospital, faz-se necessário contar com profissionais de nível superior na área da saúde, preferencialmente com experiência em regulação e avaliação assistencial, bem como com profissionais que tenham conhecimento dos sistemas de informação (CNES, SIA e SIH/SUS).

Responsabilidades:

- Definição do fluxo assistencial ambulatorial e hospitalar, buscando garantir a referência e contrarreferência de pacientes;
- Utilização de protocolos assistenciais/regulação;
- Atualização sistemática do cadastro de estabelecimento de saúde no SCNES e envio regular ao gestor municipal
- Alimentação periódica do sistema SIMEC/SISREHUF;
- Elaboração/revisão sistemática da programação física e orçamentária do Sistema de Informação Ambulatorial e Hospitalar (SIA-SIH/SUS);
- Avaliação e autorização das internações e procedimentos ambulatoriais;
- Revisão/análise de laudos de internação e APACs;
- Revisão sistemática de contas médicas;
- Avaliação sistemática da produção ambulatorial e hospitalar;
- Realização do processamento e consolidação da produção ambulatorial e hospitalar (SIA-SIH/SUS);
- Envio mensal do processamento SIA-SIH/SUS para o gestor municipal;
- Articulação sistemática com o setor de contabilidade no tocante ao envio e análise das informações de produção ambulatorial e hospitalar (SIA-SIH/SUS);
- Monitoramento e avaliação de indicadores de desempenho da área assistencial;
- Articulação sistemática com a área de planejamento, quanto ao monitoramento e avaliação do processo de contratualização;
- Trabalho de forma integrada com a área de gestão da informação no tocante à produção e análise de informações da atenção à saúde para a tomada de decisão;
- Estruturação/organização do Serviço de Arquivo Médico e Estatística (SAME).

9. SETOR DE VIGILÂNCIA EM SAÚDE

SETOR DE VIGILÂNCIA EM SAÚDE	PROFISSIONAIS
SERVIÇO DE VIGILÂNCIA EPIDEMIOLÓGICA	Médico (preferencialmente epidemiologista) Enfermeiro (preferencialmente epidemiologista) Profissionais administrativos Técnico em enfermagem
SERVIÇO DE CONTROLE DE INFECÇÃO HOSPITALAR	Médico Infectologista Farmacêutico Microbiologista Profissionais administrativos Enfermeiro
SERVIÇO DE GERENCIAMENTO DE RISCO	Médico (preferencialmente epidemiologista) Enfermeiro (preferencialmente epidemiologista) Profissionais administrativos Engenheiro Clínico Farmacêutico hospitalar
SERVIÇO DE GERENCIAMENTO DE RESÍDUOS ¹	Administrador

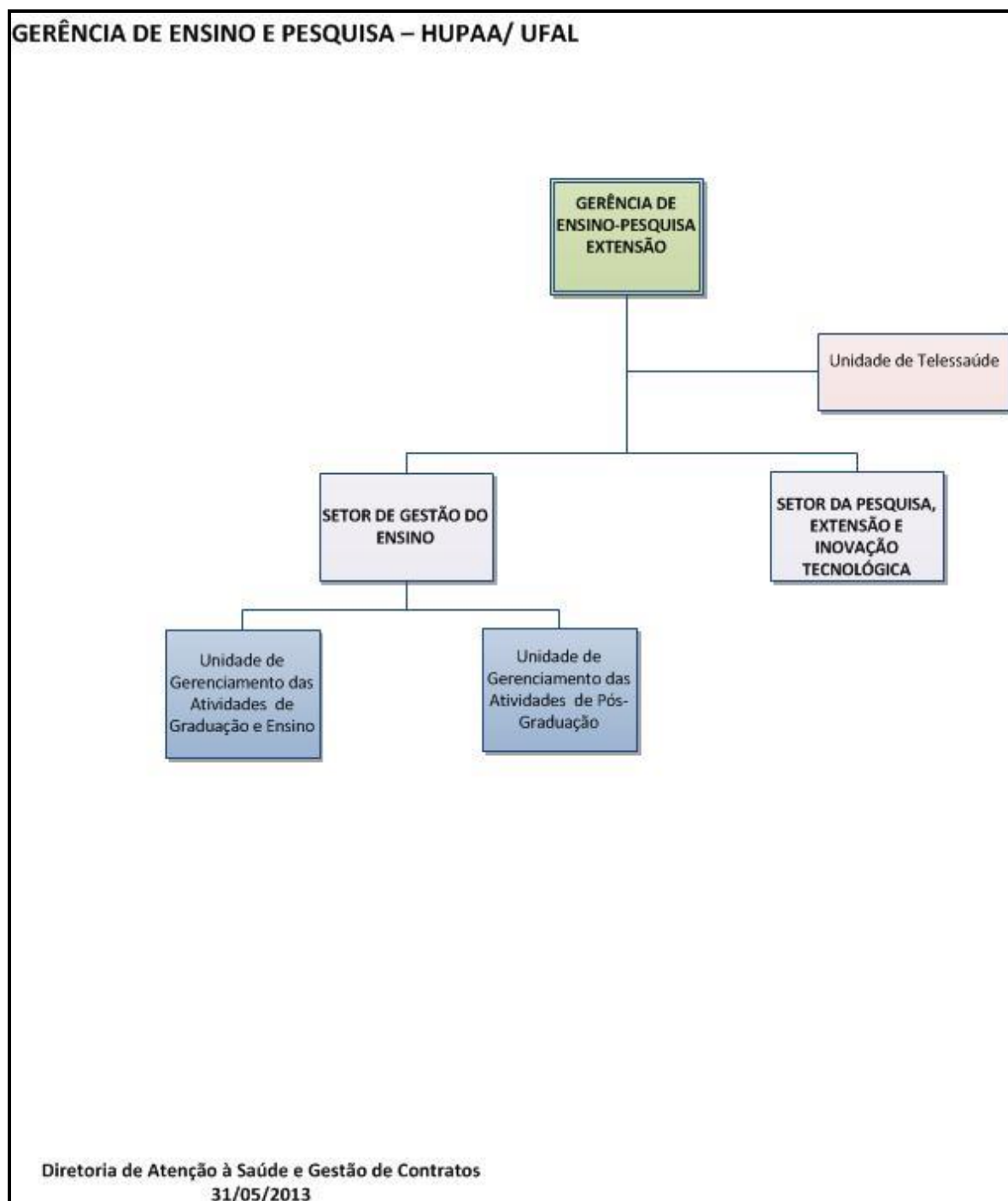
Fonte: HUPAA/UFAL

NOTA: 1 - Atualmente este profissional encontra-se lotado na Engenharia Clínica, mas participa da Comissão de Risco do HUPAA.

2 - O Setor de Vigilância em Saúde conta com um Serviço de Gerenciamento de Resíduos que foi criado em Outubro de 2012 e é composto por 01 Administrador. O Serviço de Gerenciamento de Resíduos trabalhará em conjunto com a Comissão de Gerenciamento de Resíduos que é composta por Engenheiro de Segurança, Administrador, Economista, e Enfermeiro (Membro da SCIH).

10. ESTRUTURA E DIMENSIONAMENTO DE SERVIÇO DA GERÊNCIA DE ENSINO E PESQUISA

➤ *Desenho da Estrutura Organizacional da Gerência de Ensino e Pesquisa do HUPAA/ UFAL:*



SETOR	UNIDADE	PROFISSIONAIS	FUNCIONAMENTO
GESTÃO DO ENSINO	1- UNIDADE DE GERENCIAMENTO DAS ATIVIDADES DE GRADUAÇÃO E ENSINO	TÉCNICOS DE INFORMÁTICA ANALISTAS ADMINISTRATIVOS (NÍVEL SUPERIOR)	2ª a 6ª FEIRA (8h por dia)
	2- UNIDADE DE GERENCIAMENTO DAS ATIVIDADES DE PÓS-GRADUAÇÃO	TÉCNICOS ADMINISTRATIVOS (NÍVEL MÉDIO)	
PESQUISA, EXTENSÃO E INOVAÇÃO TECNOLÓGICA		TÉCNICOS DE INFORMÁTICA PROFISSIONAIS DE SAÚDE COM HABILIDADE COMPROVADA EM PESQUISA E INOVAÇÃO TECNOLÓGICA ANALISTAS ADMINISTRATIVOS (NÍVEL SUPERIOR) TÉCNICOS ADMINISTRATIVOS (NÍVEL MÉDIO) ESTATÍSTICO BIBLIOTECÁRIO	
	3- UNIDADE DE TELESSAÚDE	TÉCNICOS DE INFORMÁTICA PROFISSIONAIS DE SAÚDE ANALISTAS ADMINISTRATIVOS (NÍVEL SUPERIOR) TÉCNICOS ADMINISTRATIVOS (NÍVEL MÉDIO)	

Fonte: HUPAA/UFAL

OBS: O Setor de Pesquisa, Extensão e Inovação Tecnológica contempla a revista e a biblioteca virtual.