



Ministério da Educação

Coordenação de Aperfeiçoamento de Pessoal de Nível Superior

Diretoria de Avaliação

23.zoot@capes.gov.br

## RELATÓRIO DO SEMINÁRIO DE ACOMPANHAMENTO DOS PROGRAMAS DE PÓS-GRADUAÇÃO DA ÁREA DE ZOOTECNIA E RECURSOS PESQUEIROS

**Dias 29 e 30 de Novembro de 2012**

**Local: CAPES - Brasília/DF**

### Principais Atividades Realizadas:

Nos dias 29 e 30 de novembro de 2012, se reuniram na sede da CAPES em Brasília-DF, 58 dos 60 coordenadores ou representantes de Programas da área de Zootecnia e Recursos Pesqueiros, como pode ser visto nos Quadros 1 e 2 abaixo.

O Seminário teve como objetivo principal realizar o acompanhamento relativo ao desempenho dos programas/cursos no triênio em curso.

Quadro 1- Relação de programas/cursos representados no Seminário de Avaliação 2012.

PROGRAMA/CURSO	IES	UF	Nome
Aquicultura	FURG	RS	Luis André Sampaio
Aquicultura	UFSC	SC	Evoy Nogueira Domingues
Aquicultura	UNESP/JAB.	SP	Sérgio Ricardo Batlouni
Aquicultura e Desenvolvimento Sustentável	UFPR	PR	Almir Manoel Cunico
Aquicultura e Recursos Aquáticos Tropicais	UFRA	PA	Nuno Filipe A. Correia de Melo
Aquicultura e Pesca	IP	SP	Cláudia Maris F. Mosterio
Engenharia de Pesca	UFC	CE	Celso Shiniti Nagano
Recursos Pesqueiros e Aquicultura	UFRPE	PE	Flávia Lucena Fredou
Recursos Pesqueiros e Engenharia de Pesca	UNIOESTE	PR	Aldi Feiden
Aquicultura - UNINILTON-INPA	UNINILTON	AM	Elizabeth Gusmão Affonso
Ciência Animal	UFRB	BA	Adriana Regina Bagaldo
Ciência Animal	UNIFENAS	MG	Adauto Vilela de Rezende
Ciência Animal	UFMS	MS	Fernando de Almeida Borges
Ciência Animal	UFMT	MT	
Ciência Animal	UFPA	PB	Felipe Nogueira Domingues
Ciência Animal	UNIVASF	PE	Mário Adriano Ávila Queiroz
Ciência Animal	FUFPI	PI	José Adalmir Torres de Souza
Ciência Animal	UENF	RJ	Olney Vieira da Motta
Ciência Animal	UFMA	MA	Livio Martins Costa Junior
Ciência Animal e Pastagens	UFRPE	PE	Dulciene Karla de Andrade Silva
Ciência Animal e Pastagens	USP/ESALQ	SP	Sila Carneiro da Silva



Ministério da Educação

Coordenação de Aperfeiçoamento de Pessoal de Nível Superior

Diretoria de Avaliação

23.zoot@capes.gov.br

<b>PROGRAMA/CURSO</b>	<b>IES</b>	<b>UF</b>	<b>Nome</b>
Ciência Animal Tropical	UFT	TO	Vera Lúcia de Araújo
Ciência e Tecnologia Animal	UNESP/IS	SP	Rosemeire da Silva Filardi
Genética e Melhoram. Animal	UNESP/JAB	SP	Lúcia Galvão de Albuquerque
Nutrição e Produção Animal	USP	SP	Luis Felipe Prada e Silva
Produção Animal	UNICASTELO	SP	Liandra Bertipaglia
Produção Animal (UFRN-UFERSA)	UFRN	RN	Emerson Moreira de Aguiar
Produção Animal Sustentável_MP	IZ/APTA	SP	Mauro Sartori Bueno
Zootecnia	UFAL	AL	Angelina Bossi Fraga
Zootecnia	UFBA	BA	Cláudio Vaz Di Mambro Vieira
Zootecnia	UESB	BA	Roberio Rodrigues Silva
Zootecnia	UFC	CE	Ednardo Rodrigues Freitas
Zootecnia	UVA-CE	CE	Angela M. Xavier Eloy
Zootecnia	IF GOIANO	GO	Kátia Cylene Guimarães
Zootecnia	UFMG	MG	Eloisa de Oliveira Simões Saliba
Zootecnia	UFV	MG	Odilon Gomes Pereira
Zootecnia_MP	UFV	MG	Odilon Gomes Pereira
Zootecnia	UFLA	MG	Márcio Machado Ladeira
Zootecnia	UFVJM	MG	Cleube Andrade Boari
Zootecnia	UNIMONTES	MG	Maria Dulcinéia da Costa
Zootecnia	UEMS	MS	Aya Sasa
Zootecnia	UFGD	MS	Fernando Miranda de Vargas Junior
Zootecnia	UFMT	MT	André Soares de Oliveira
Zootecnia	UFPB/AREIA	PB	Severino Gonzaga Neto
Zootecnia_Doutorado Integrado	UFRPE	PE	Ednardo Rodrigues Freitas
Zootecnia	UFRPE	PE	Francisco F. Ramos de Carvalho
Zootecnia	FUFPI	PI	Lelilane R. Barros Dourado
Zootecnia	UEM	PR	Antonio Ferriani Branco
Zootecnia	UTFPR	PR	Luis Fernando G. de Menezes
Zootecnia	UNIOESTE	PR	Eduardo Eustáquio Mesquita
Zootecnia	UFRRJ	RJ	Nivaldo de faria Sant'Ana
Zootecnia	UFRGS	RS	Júlio Otávio Jardim Barcellos
Zootecnia	UFSM	RS	Paulo Roberto Nogara Rorato
Zootecnia	UFPEL	RS	Victor Fernando Buttow Roll
Zootecnia	FUFSE	SE	Gladston Rafael de Arruda
Zootecnia	USP	SP	Júlio César de carvalho Balieiro
Zootecnia	UNESP/BOT	SP	Margarida Maria Barros
Zootecnia	UNESP/JAB	SP	Izabelle A. M. De Almeida Teixeira



Ministério da Educação

Coordenação de Aperfeiçoamento de Pessoal de Nível Superior

Diretoria de Avaliação

23.zoot@capes.gov.br

Quadro 2- Relação de programas/cursos ausentes no Seminário de Avaliação da Área em 2012.

PROGRAMA/CURSO	IES	UF	Nome
Ciência Animal	UFMT	MT	
Ciências Pesqueiras nos Trópicos	UFAM	AM	
Sistemas Agrosilvopastoris no Semi-Árido	UFCG	PB	

## Desenvolvimento do Seminário de Acompanhamento

### **ATIVIDADES REALIZADAS NO DIA 29 DE NOVEMBRO DE 2012**

O Seminário foi aberto pela Coordenadora da Área, Profa. Telma Teresinha Berchielli, que prestou algumas informações sobre a condução do mesmo, informando que poderia haver alterações na pauta em razão da agenda dos representantes da CAPES, que deveriam participar na reunião.

Foi destacado a todos que as alterações no *modus operandi* do seminário foi proposto em razão da insatisfação da Coordenação da Área de Zootecnia e Recursos Pesqueiros com os resultados obtidos em reuniões anteriores. Assim sendo, optou-se por uma sistemática em que a Coordenação de Área enviou uma planilha a todos os Programas/Cursos para que informações referentes aos Quesitos/Itens dos **Critérios de Avaliação da Área** fossem encaminhados até 30 de outubro de 2012. De posse das planilhas encaminhadas, os dados enviados pelos Programas/Cursos foram sumarizados e apresentados durante o Seminário. Dessa forma, todos os presentes tiveram um cenário completo em relação ao desempenho da Área de Zootecnia/Recursos Pesqueiros no triênio em curso, mesmo com dados parciais do ano de 2012.

Logo após a abertura do Seminário, o Prof. Lívio Amaral, Diretor de Avaliação da CAPES, deu as boas vindas aos participantes e fez uma apresentação evidenciando o cenário da pós-graduação no Brasil e a posição do Brasil no contexto global de produção de ciência. Na sequência, o Prof. Lívio Amaral respondeu algumas questões da plenária e prestou algumas informações referentes ao sistema de avaliação da CAPES, evidenciando que atualmente são 48 Áreas de Avaliação.

### **Relato do desempenho parcial dos Programas no triênio 2010-2012**

A Profa. Telma Berchielli fez uma apresentação da situação da Área de Zootecnia e Recursos Pesqueiros, apresentando gráficos do desempenho dos programas/cursos com base nos dados enviados pelos Coordenadores. A apresentação está no final do relatório do Seminário de Acompanhamento. É importante ressaltar que são dados parciais e NÃO AUDITADOS pela Coordenação de Área.

Após a apresentação foi disponibilizada a palavra aos presentes para questões de esclarecimento em relação aos critérios empregados na avaliação trienal, bem como para alguns esclarecimentos pontuais em relação ao desempenho dos programas. Vários coordenadores se manifestaram, sendo a maioria das questões referentes a aplicação do Qualis em vigência e de aspectos relativos ao preenchimento do aplicativo coleta CAPES.



Ministério da Educação

Coordenação de Aperfeiçoamento de Pessoal de Nível Superior

Diretoria de Avaliação

23.zoot@capes.gov.br

## **MESTRADO PROFISSIONAL**

Para abordagem do tema Mestrado Profissional, a Coordenadora da Área convidou a Profa. Eliane Zamith Brito da FGV-EAESP, da área de Administração, dado a sua larga experiência nesta modalidade de pós-graduação. A Profa. Eliane fez uma apresentação abordando as peculiaridades dessa modalidade de mestrado, destacando como pontos chave: demanda no contexto geográfico; especificidade do corpo docente que atuará no Mestrado Profissional; atualização dos DPs em relação a demanda (ensinar a aprender). A Profa. Eliana destacou a importância do Mestrado Profissional ter um elenco de disciplinas específicas, inclusive com caráter interdisciplinar.

Após a apresentação, foi disponibilizado tempo para que os presentes fizessem questões a professora Eliana. Vários coordenadores abordaram questões relevantes em relação ao Mestrado Profissional, proporcionando oportunidade de melhor compreensão da área em relação a esta modalidade de mestrado.

## **ATIVIDADES REALIZADAS NO DIA 30 DE NOVEMBRO DE 2012**

### ***Qualis de periódicos***

Em seguida, a Profa. Telma apresentou os resultados dos trabalhos realizados pela Comissão nomeada pela CAPES para estudo do Qualis da Área de Zootecnia e Recursos Pesqueiros. Participaram da referida Comissão os professores: Telma Teresinha Berchielli (Coordenadora da Área), Clóves Cabreira Jobim (Coordenador Adjunto da Área), Cláudio Manoel de Melo (UFSC), José Humberto Vilar da Silva (UFPB) e Paulo Sávio Lopes (UFV). A comissão foi formada para contemplar as diferentes áreas da Zootecnia (Nutrição de ruminantes, Forragicultura e pastagens, Recursos pesqueiros, Nutrição de monogástricos e Genética e melhoramento animal). Nesta oportunidade a Comissão teve como missão a classificação de 170 novos periódicos relacionados no coleta/2011.

A Coordenação da Área destacou que a comissão adotou os mesmos critérios aplicados anteriormente, consultando as seguintes bases: Agris, ASFA, Biosis, CAB, Pubmed/Medline, Scielo e Scopus, para todos os periódicos que não apresentam JCR.

A estratificação dos níveis A1, A2, B1 e B2 foi realizada com base no fator de impacto do *Journal Citation Reports* (JCR) obtido no ISI Web of Knowledge da Thomson Reuters. As estratificações dos níveis B3, B4 e B5 foram realizadas com base nas sete principais bases indexadoras da área. No estrato C foram incluídos os periódicos que não têm aderência à área ou que não se enquadram nos critérios explicitados para os demais estratos.

Ainda nas discussões sobre o Qualis da Área, outro ponto que recebeu grande atenção dos Coordenadores presentes foi em relação ao documento encaminhado pela Coordenação do Fórum de Coordenadores de Pós-Graduação em Zootecnia/Recursos Pesqueiros, realizado em Brasília durante a Reunião Anual da Sociedade Brasileira de Zootecnia, com referência a perda do fator de Impacto (JCR) pela Revista Brasileira de Zootecnia no presente ano. Em moção encaminhada a Coordenação da Área, os Coordenadores de Pós-Graduação presentes no Fórum, solicitam que a RBZ seja mantida com classificação Qualis B1, conforme classificação vigente até 2011. O assunto foi amplamente discutido pelos presentes e por meio de votação (30 favoráveis e 25 contrários) foi deliberado que a Revista Brasileira de Zootecnia será mantida com classificação Qualis B1, para o presente triênio.



Ministério da Educação

Coordenação de Aperfeiçoamento de Pessoal de Nível Superior

Diretoria de Avaliação

23.zoot@capes.gov.br

## INTERNACIONALIZAÇÃO DOS PROGRAMAS

O tema foi colocado em discussão e várias manifestações foram feitas em relação a situação atual da área e possíveis ações para melhorar a internacionalização dos Programas/Cursos. Ficou decidido que os Coordenadores deverão enviar um pequeno texto com abordagem sobre a internacionalização dos Programas. A partir desses textos a Coordenação de Área elaborará documento que constará do Documento de Área, em atendimento a solicitação do Prof. Lívio Amaral, que na abordagem do tema colocou as seguintes questões: *Internacionalização – O que é? Onde está? O que fazer?*

Durante as discussões do tema foram elencados questões e/ou ações consideradas como de grande importância para efetiva internacionalização dos Programas. **Dentre os pontos mencionados destaca-se:**

- Necessidade de escritórios de cooperação internacional nas instituições;
- Internacionalizar o ambiente do Programa;
- Investir em professores visitantes e mesmo credenciamento de docentes estrangeiros;
- Doutorado sanduiche;
- Importância da filosofia do Programa em relação ao treinamento de alunos;
- Interagir com pares internacionais;
- Ações formais e documentais entre Instituições/Programas;
- Nucleação de países emergentes;
- Ações governamentais em relação a Editais que viabilizem as ações de cooperação;
- Captação de alunos estrangeiros;
- Deve-se dar visibilidade a Instituição/Programa;
- Necessidade da publicação de periódicos na língua inglesa;

## INSERÇÃO DA PÓS-GRADUAÇÃO NO ENSINO MÉDIO

A inserção/incidência dos Programas/Cursos da Área de Zootecnia e Recursos Pesqueiros no Ensino Médio foi colocado em discussão, em resposta a questões elencadas pelo Diretor da DAV, Prof. Lívio Amaral. Vários pontos foram colocados pela plenária e contribuirão para elaboração de documento com abordagem do tema. Esse documento deverá abordar a inserção da pós-graduação no ensino médio, com especial ênfase ao estado da arte (tendências, apreciações, necessidades,...) e ao questionamento: *O que podemos fazer?*

Questões importantes foram elencadas durante as discussões, como por exemplo: Atuação dos alunos dos Programas no ensino médio, por meio de estágios docência em escolas Politécnicas e Colégios Agrícolas; Inserção social dos Programas em atividades nas escolas de nível médio; PRONATEC Escola Agrícola; PIBIC Júnior; Incentivo a Editais para bolsas Junior de Fundações Estaduais; Ações decorrentes de políticas institucionais como por exemplo as chamadas “Mostra de Profissões”.

A partir das discussões no Seminário de Avaliação, a Coordenação de Área irá elaborar documento relativo a inserção da **Zootecnia e Recursos Pesqueiros** no ensino médio, o qual será inserido no Documento de Área.



Ministério da Educação

Coordenação de Aperfeiçoamento de Pessoal de Nível Superior

Diretoria de Avaliação

23.zoot@capes.gov.br

## SUGESTÕES PARA DOCUMENTO DE ÁREA

Após a discussão dos temas elencados acima (dias 29 e 30), foi disponibilizado tempo para discussões sobre o Documento de Área. A ideia foi ouvir os Coordenadores em relação a pontos que podem ser incluídos ou melhor avaliados em relação ao documento de área. Dentre os vários pontos mencionados destaca-se os seguintes:

- Foi sugerido que em futuros triênios sejam utilizados os FI JCR médio de cinco anos;
- Retirar avaliação dos egressos discentes (Percentagem de publicação com participação discente);
- Em relação aos critérios do Qualis estabelecidos pela DAV, foi questionado a posição da Área em relação as proporções do Qualis ( $A1 < A2$ ;  $A1 + A2 < 25\%$ ;  $A1 + A2 + B1 < 50\%$ ), com a argumentação de que se a avaliação é dentro da Área, então poderia flexibilizar o Qualis em relação aos extratos;
- Foi sugerido usar na avaliação livros e patentes de forma diferente da contemplada atualmente;
- Foi sugerido calcular o Fator de Impacto do Programa, depois do conceito 5 (JCR médio), o que ajudaria na avaliação comparativa;
- Separar Resumos em Congressos nacionais e internacionais para avaliação de Programas 6 e 7.
- Foram levantadas questões relativas ao uso do Windows XP para o Coleta CAPES.

Após as discussões relativas aos pontos elencados, a Coordenação de Área irá avaliar as questões referentes a cada ponto e tomará as providências cabíveis, no intuito de melhorar o Documento de Área e aprimorar os critérios de avaliação dos **Programas na Área de Zootecnia e Recursos Pesqueiros**.

A reunião foi encerrada pela coordenação de Área, agradecendo a todos que participaram do Seminário de Acompanhamento.

Brasília, 30 de Dezembro de 2012.

Profa. Telma Teresinha Berchielli  
Coordenadora

Prof. Clóves Cabreira Jobim  
Coordenador Adjunto

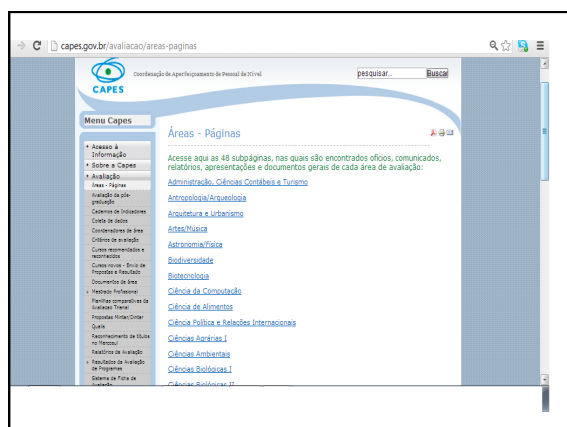
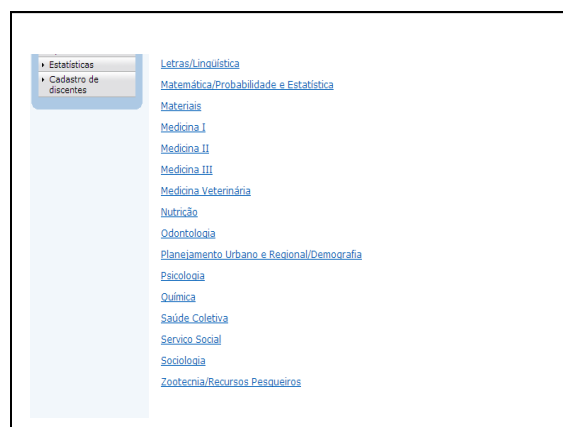
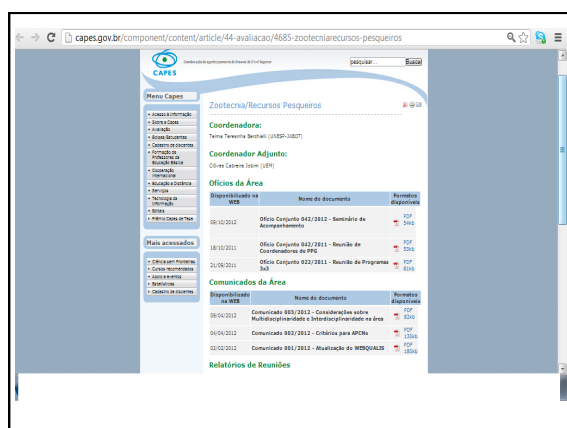
## APRESENTAÇÃO


*Os Gráficos apresentados são uma estimativa a partir dos dados encaminhados por alguns Programas de PPGs da Zootecnia e Recursos Pesqueiros, são parciais, NÃO FORAM AUDITADOS e apresentam inconsistências. Portanto representam unicamente uma visão geral de alguns parâmetros e não representam nenhuma relação com a avaliação.*

**COORDENAÇÃO  
DE APERFEIÇOAMENTO  
DE PESSOAL DE NÍVEL SUPERIOR**




**Área Zootecnia e Recursos Pesqueiros**  
**Coordenadora: Telma Teresinha Berchielli**  
**Coordenador Adjunto: Cloves Cabreira Jobim**  
**23.zoot@capes.gov.br**



 **Grande Área: Ciências Agrárias**

Áreas:

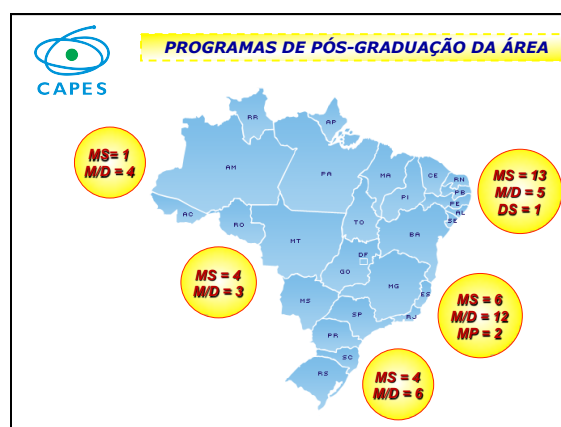
- Ciências Agrárias I - 208
- Ciência de Alimentos - 48
- Medicina Veterinária - 59
- Zootecnia/Recursos Pesqueiros - 61

 **Zootecnia e Recursos Pesqueiros**


- ◆ 61 Programas
  - 59 Acadêmicos
    - ✓ 28 Mestrados
    - ✓ 30 Mestrado e Doutorado
    - ✓ 1 Doutorado Integrado (UFC, UFPB e UFRPE)
  - 2 Mestrados Profissionais

 **PROGRAMAS DE PÓS-GRADUAÇÃO NA ÁREA**

Área	2009	2010	Crescimento (%)
Zootecnia e Recursos Pesqueiros	48	61	27%

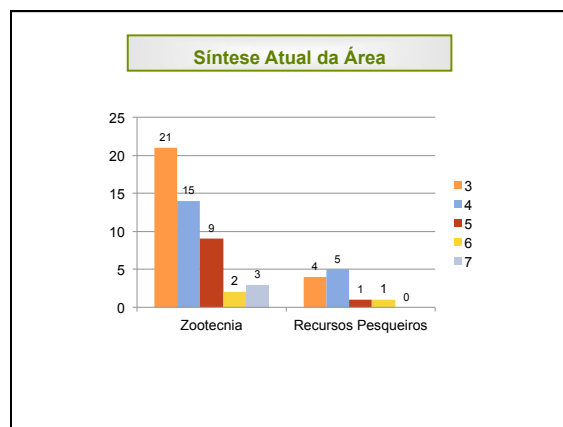
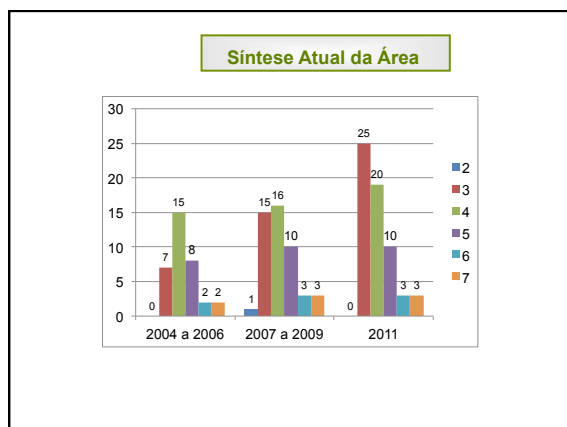


*Situação dos Programas da Área de Zootecnia e Recursos Pesqueiros*

 **Síntese Atual da Área**


- ◆ 61 Programas:
  - ◆ Nota 3 = 25 = 41%
  - ◆ Nota 4 = 20 = 32,8 %
  - ◆ Nota 5 = 10 = 16,4%
  - ◆ Nota 6 = 3 = 4,9%
  - ◆ Nota 7 = 3 = 4,9%





## Seminário de Acompanhamento da Área de Zootecnia/Recursos Pesqueiros

Item	PESO	DISC
<b>1 - PROPOSTA DO PROGRAMA</b>		
<b>2 - CORPO DOCENTE</b>	20	
2.1. Perfil do corpo docente, consideradas titulação, diversificação na origem de formação, aprimoramento e experiência, e sua compatibilidade e adequação à proposta do Programa.	20	ME
2.2. Adequação e dedicação dos docentes permanentes em relação às atividades de pesquisa e de formação do programa.	20	ME
2.3. Distribuição das atividades de pesquisa e de formação entre os docentes do programa.	40	ME
2.4. Contribuição dos docentes para atividades de ensino e/ou de pesquisa na graduação, com atenção tanto à repercussão que este item pode ter na formação de futuros ingressantes na PG, quanto (conforme a área) na formação de profissionais mais capacitados.	20	ME
2.5.		
<b>3 - CORPO DISCENTE, TESSES E DISSERTAÇÕES</b>	30	
3.1. Quantidade de teses e dissertações defendidas no período de avaliação, em relação ao corpo docente permanente e à dimensão do corpo discente.	30	ME
3.2. Distribuição das orientações das teses e dissertações defendidas no período de avaliação em relação aos docentes do programa.	15	FR
3.3. Qualidade das Teses e Dissertações e da produção de discentes autores da pós-graduação e da graduação.	45	FD
3.4. Eficiência do Programa na formação de mestres e doutores bolsistas: Tempo de formação de mestres e doutores e percentual de bolsistas titulados.	10	NO
3.5.		
<b>4 - PRODUÇÃO INTELECTUAL</b>	40	
4.1. Publicações qualificadas do Programa por docente permanente.	55	FD
4.2. Distribuição de publicações qualificadas em relação ao corpo docente permanente do Programa.	30	ME
4.3. Produção técnica, patentes e outras produções consideradas relevantes.	15	FR
4.4.		
<b>5 - INSERÇÃO SOCIAL</b>	10	
5.1. Inserção e impacto regional e (ou) nacional do programa.	60	ME
5.2. Integração e cooperação com outros programas e centros de pesquisa e desenvolvimento profissional.	25	ME
5.3. Visibilidade ou transparência dada pelo programa à sua atuação.	15	FR
5.4.		



**Síntese dos Quesitos / Itens que mais diferenciaram as notas (MS e DS Acadêmicos)**

- I – Proposta do Programa (sem valorização)**
- II – Corpo Docente (20%)**
- III – Corpo Discente, Teses e Dissertações (30%)**
- IV – Produção Intelectual (40%)**
- V – Inserção social e Relevância (10%)**

Prezado Coordenador,

Esta planilha objetiva facilitar a discussão das atividades do PPG. É muito importante que tenhamos esses números antes da Reunião do dia 29 de novembro de 2012 para que possamos focar a nossa discussão nas possíveis melhorias que possam ser implementadas. Solicitamos que as planilhas sejam preenchidas e enviadas para o e-mail da área

[23.zoot@capes.gov.br](mailto:23.zoot@capes.gov.br) (Assunto: PPG - Instituição - abri) até o dia 30 de outubro de 2012.

São alguns números, naturalmente ainda parciais em relação a 2012. Alguns PPGs estão no início de suas atividades ou ainda não completaram o triênio mas mesmo assim é importante apresentar os números disponíveis para discussão.

As duas primeiras planilhas foram bloqueadas para evitar erros. Os campos em branco serão digitalizados e os em preto ou são espaços ou fórmulas de cálculo.

A planilha "Dados" contém os dados gerais do PPG.

[A planilha "artigos" visa facilitar a obtenção dos dados de artigos e as pontuações. Deve ser considerado o WebQualis atualizado 2012 da Zootecnia e Recursos Pesqueiros \(disponível em http://qualis.capes.gov.br/webqualis/Consulta\\_Hist\\_Completa\\_Periodica.aspx\).](http://www.planilha-artigos.com)

A planilha calcula a pontuação e transfere os números para a planilha "Dados".

Em rosa estão os estratos qualis da Zootecnia e Recursos Pesqueiros

Uma informação importante é o número total de orientandos para cada orientador (a direita na planilha), considerados também alunos em outros PPGs. Estamos fazendo uma análise do número de orientandos por orientador na área.

Cordialmente, Zootecnia e Recursos Pesqueiros

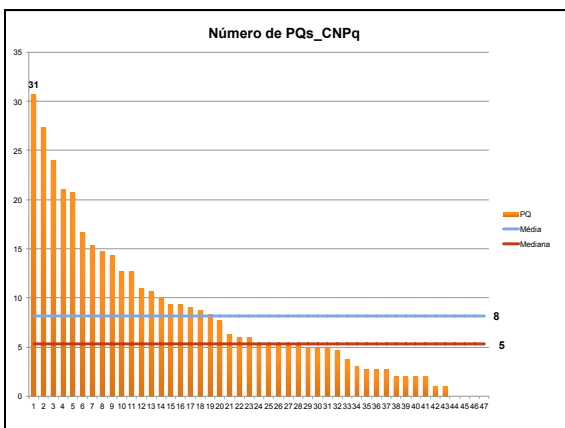
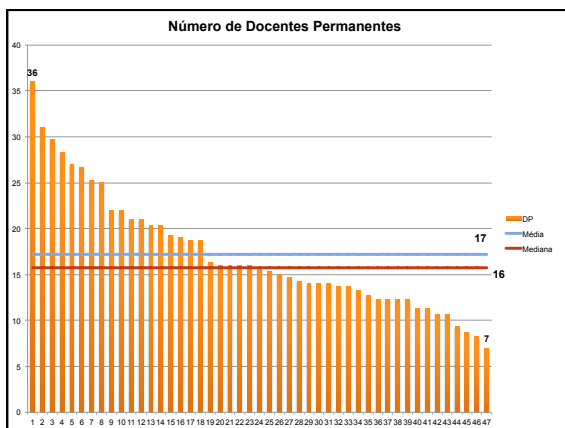
- Número de alunos
- Número de Docentes Permanentes
- Número de Colaboradores
- Equivalente Dissertações/CD(DP + Colaboradores)
- Produção Discente Global(artigos)/Produção Docente Global (artigos)**
- Orientações no triênio
- Equivalente A1/DP
- Artigos ≥ B1/DP
- Bolsas de Pesquisa (PQ)/DP

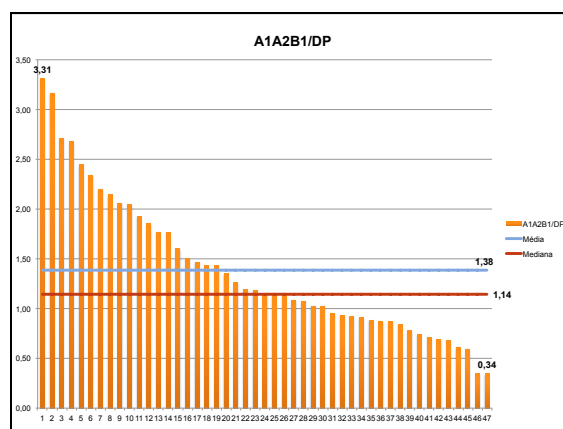
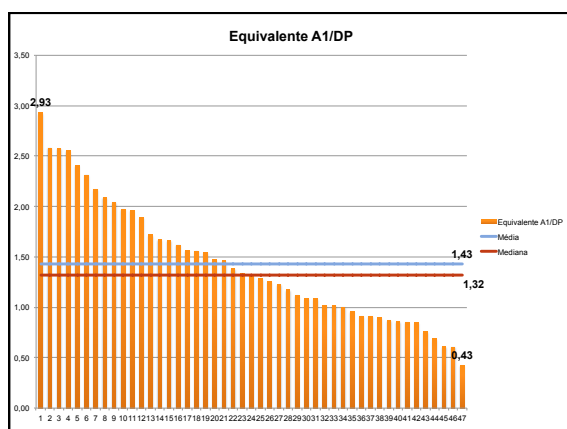
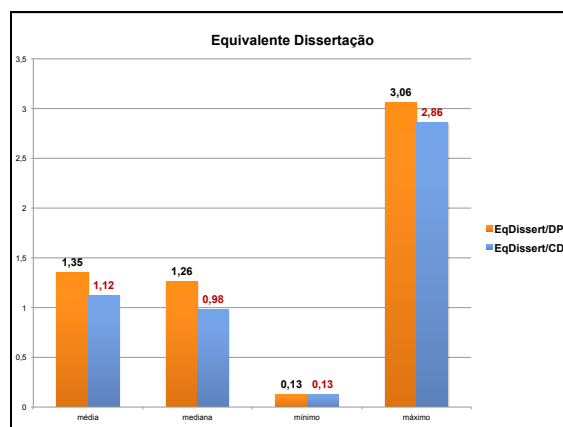
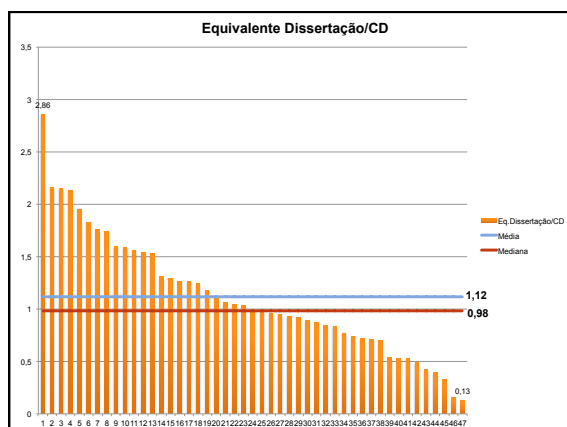
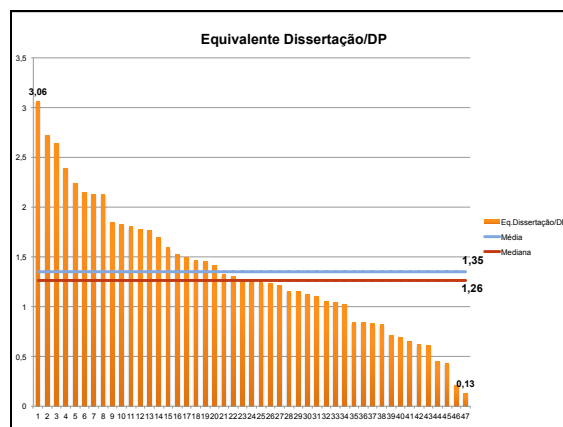
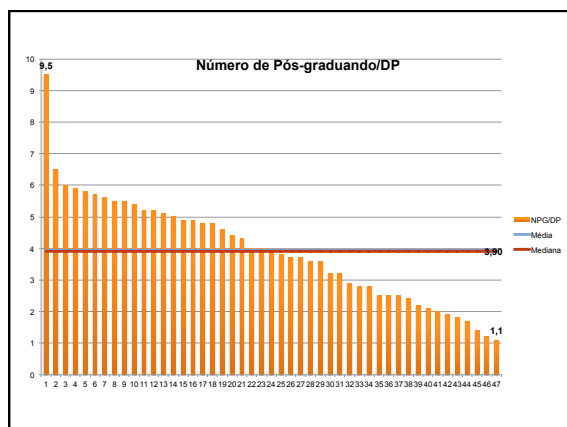
**Seminário de Acompanhamento Zootecnia/Recursos Pesqueiros 2012**

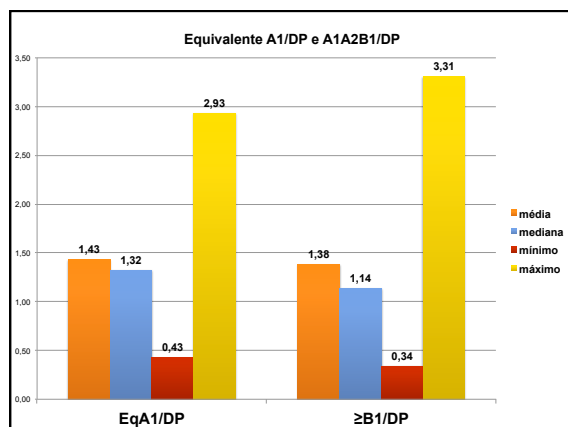
*Alguns parâmetros comparativos a partir dos dados encaminhados por 57 PPGs 2010 a 2012 (PARCIAL)*

**Seminário de Acompanhamento Zootecnia/Recursos Pesqueiros 2012**

Estes gráficos são uma estimativa a partir dos dados encaminhados por alguns PPGs da ZRP, **são parciais**, não foram auditados e apresentam inconsistências. Portanto representam unicamente uma visão geral de alguns parâmetros.







PRODUÇÃO INTELECTUAL – PERIÓDICOS E EQUIVALENTE DISSERTAÇÃO/ANO  
2010 - 2011

Eq.A1/DP/ANO	A1A2B1/DP/ANO	Eq. Dissert/DP/ANO
1,43 (1,34)	1,38 (1,22)	1,35 (1,01)

QUALIS da Área de Zootecnia/Recursos Pesqueiros

Relatório completo em CAPES/Avaliação/  
Página das áreas/Zootecnia e Recursos Pesqueiros

capes.gov.br/component/content/article/44-avaliacao/4685-zootecnia-recursos-pesqueiros

Zootecnia/Recursos Pesqueiros

Coordenadora:  
Telma Teresinha Berchielli (USP-1027)

Coordenador Adjunto:  
Cláudio Cabreira Jobim (USP)

Ofícios da Área

Disponibilizado em	Nome do documento	Formato	Disponível
09/10/2012	Ofício Conjunto 042/2012 - Sentença de Acompanhamento	PDF	144
18/10/2011	Ofício Conjunto 627/2011 - Revisão de Coordenadora de Área	PDF	135
21/09/2011	Ofício Conjunto 822/2011 - Relatório de Programa	PDF	133

Comunicados da Área

Disponibilizado em	Nome do documento	Formato	Disponível
09/04/2012	Comunicado 003/2012 - Convocações sobre Participação em Comitê de Monitoramento de Área	PDF	134
04/04/2012	Comunicado 002/2012 - Convocações para APCAs	PDF	129
02/02/2012	Comunicado 001/2012 - Atualização do WTRQUALIS	PDF	128

Relatórios de Reuniões

## QUALIS 2011

### • A Comissão de Avaliação

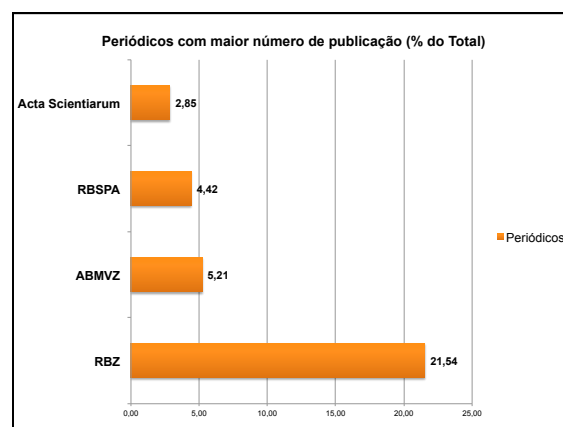
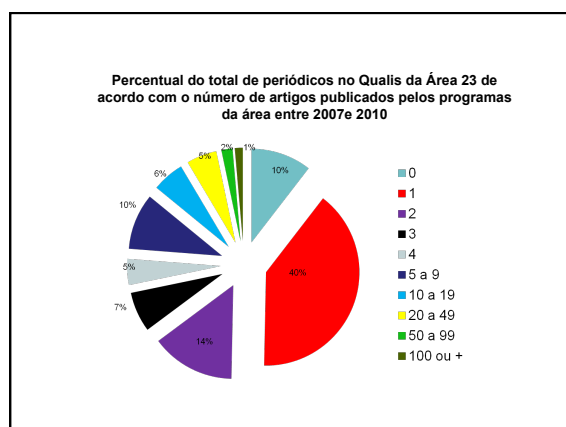
Telma Teresinha Berchielli  
Clóves Cabreira Jobim  
Cláudio M. Rodrigues de Melo  
José Humberto Vilar da Silva  
Paulo Sávio Lopes



### Critérios de Classificação de Periódicos Científicos

#### Recomendações do CTC – Fev/2009

- N° de periódicos em A1 + A2 ≤ 25% do total
- N° de periódicos em A1 < N° de periódicos em A2
- N° de periódicos em A1 + A2 + B1 ≤ 50% do total



*Crterios de Classificao de Periódicos Científicos*

**170 Novos títulos que não estavam incluídos n QUALIS 2011 da Zootecnia/Recursos Pesqueiros**

A DAV encaminhou o resultado do levantamento de periódicos utilizados pela Zootec./Rec.Pesq. em 2011:

- ❖ Na listagem aparecem 170 periódicos que não haviam sido considerados no Qualis 2011 por não terem sido utilizados pela área até então.
- ❖ A Área irá analisar estes periódicos e atribuir o estrato Qualis levando em consideração os mesmos critérios definidos para o ano de 2011. Será levado em consideração o FI JCR (2011).

A DAV encaminhou o resultado do levantamento de periódicos utilizados pela Zootec./Rec.Pesq. em 2011:

- ❖ Na listagem aparecem 170 periódicos que não haviam sido considerados no Qualis 2011 por não terem sido utilizados pela área até então.
- ❖ A Área irá analisar estes periódicos e atribuir o estrato Qualis levando em consideração os mesmos critérios definidos para o ano de 2011. Será levado em consideração o FI JCR (2011).

*Crterios de Classificao de Periódicos Científicos QUALIS 2011*

Classif.	Pesos	Crterios
A1	100	Fator de impacto JCR $\geq 2,400$
A2	85	Fator de imp. JCR $\geq 1,400$ a 2,399
B1	70	Fator de imp JCR $\geq 0,500$ a 1,399
B2	55	Fator de imp JCR $\geq 0,001$ a 0,499
B3	40	Indexado em pelo menos QUATRO bases
B4	25	Indexado em pelo menos TRÉS bases
B5	10	Indexado em pelo menos UMA base
C	0	Impróprio, não tem aderência à área ou não atende os critérios explicitados para os demais estratos

*Cr terios de Classifica o de Peri dicos Cient ficos*

**Bases Indexadoras:**

**AGRIS** – International Information System for the Agricultural Sciences and Technology;  
**ASFA** – Aquatic Sciences and Fisheries;  
**BIOSIS** – Biological Abstracts;  
**CAB** – Commonwealth Agricultural Bureau;  
**PUBMED/MEDLINE** – U.S. National Library of Medicine;  
**SCIELO** – Scientific Electronic Library;  
**SCOPUS** – Elsevier



*Cr terios de Classifica o de Peri dicos Cient ficos*

**Todos os peri dicos que est o na lista Web of Science, mesmo que apenas com UM artigo foi classificado pela ader ncia a  rea:**

**Agriculture, Dairy & Animal Science**  
**Fisheries**

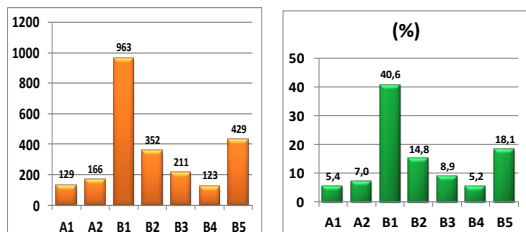
*Cr terios de Classifica o de Peri dicos Cient ficos*

**Recomenda es do CTC – Fev/2009**

- N  de peri dicos em A1 + A2  $\leq$  25% do total
- N  de peri dicos em A1 < N  de peri dicos em A2
- N  de peri dicos em A1 + A2 + B1  $\leq$  50% do total

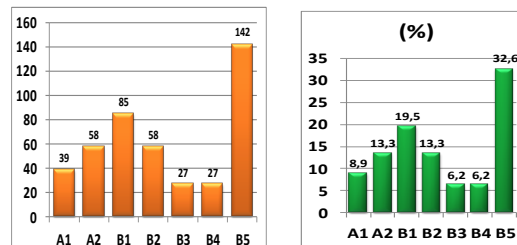
**PRODU O INTELLECTUAL – PERI DICOS 2010**

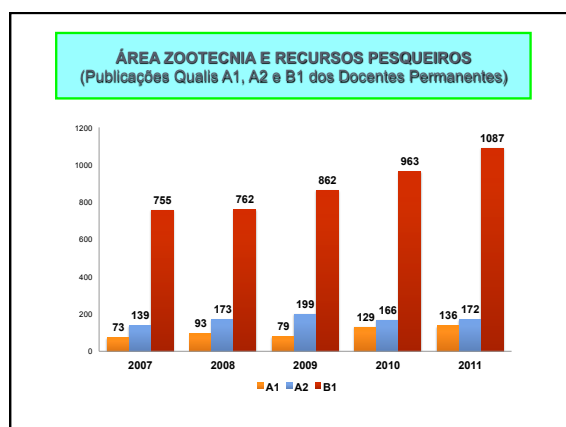
**N mero total de artigos dos Programas da  rea : 2373**



**PRODU O INTELLECTUAL – PERI DICOS 2010**

**N mero total de t tulos no Qualis-Peri dico da  rea : 436**





**PRODUÇÃO INTELECTUAL – PERIÓDICOS E EQUIVALENTE DISSERTAÇÃO/ANO**  
2010 - 2011

Eq.A1/DP/ANO	A1A2B1/DP/ANO	Eq. Dissert/DP/ANO
1,43 (1,34)	1,39 (1,22)	1,22 (1,01)

ÁREA DE AVALIAÇÃO	NÚMERO TOTALIZADOR DE PERIÓDICOS							C	Não Per.	Total Geral	
	A1	A2	B1	B2	B3	B4	B5				Soma
ZOOTECNIA/ RECURSOS PESQUEIROS	39	58	85	58	27	27	142	436	454	82	931
	8,94%	13,3%	19,50%	13,3%	6,19%	6,19%	32,57%	100%	48,76	4,40	100,00 %

A1+A2 =	22,24%
A1+A2+B1 =	41,74%

**CAPES**

A Coordenação de Área entende que a escolha dos veículos de publicação constitui prerrogativa dos pesquisadores, **entretanto, apenas itens de produção vinculados com a AC e LP das subáreas serão considerados.**

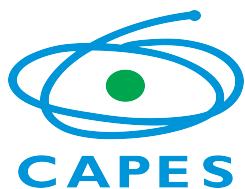
**CAPES**

**Solicita-se aos coordenadores que itens de produção impróprios para a área não sejam incorporados na produção intelectual dos programas.**

**CAPES**

**A Comissão de Área irá glosar os artigos e revistas que não possuam relação com a área a fim de preservar a identidade da área em relação aos seus produtos intelectuais.**

**COORDENAÇÃO  
DE APERFEIÇOAMENTO  
DE PESSOAL DE NÍVEL SUPERIOR**



**Área Zootecnia e Recursos Pesqueiros**  
Coordenadora: Telma Teresinha Berchielli  
Coordenador Adjunto: Cloves Cabreira Jobim  
[23.zoot@capes.gov.br](mailto:23.zoot@capes.gov.br)