



Ministério da Educação

**Coordenação de Aperfeiçoamento de Pessoal de
Nível Superior**

Diretoria de Avaliação

ÁREA: ENFERMAGEM

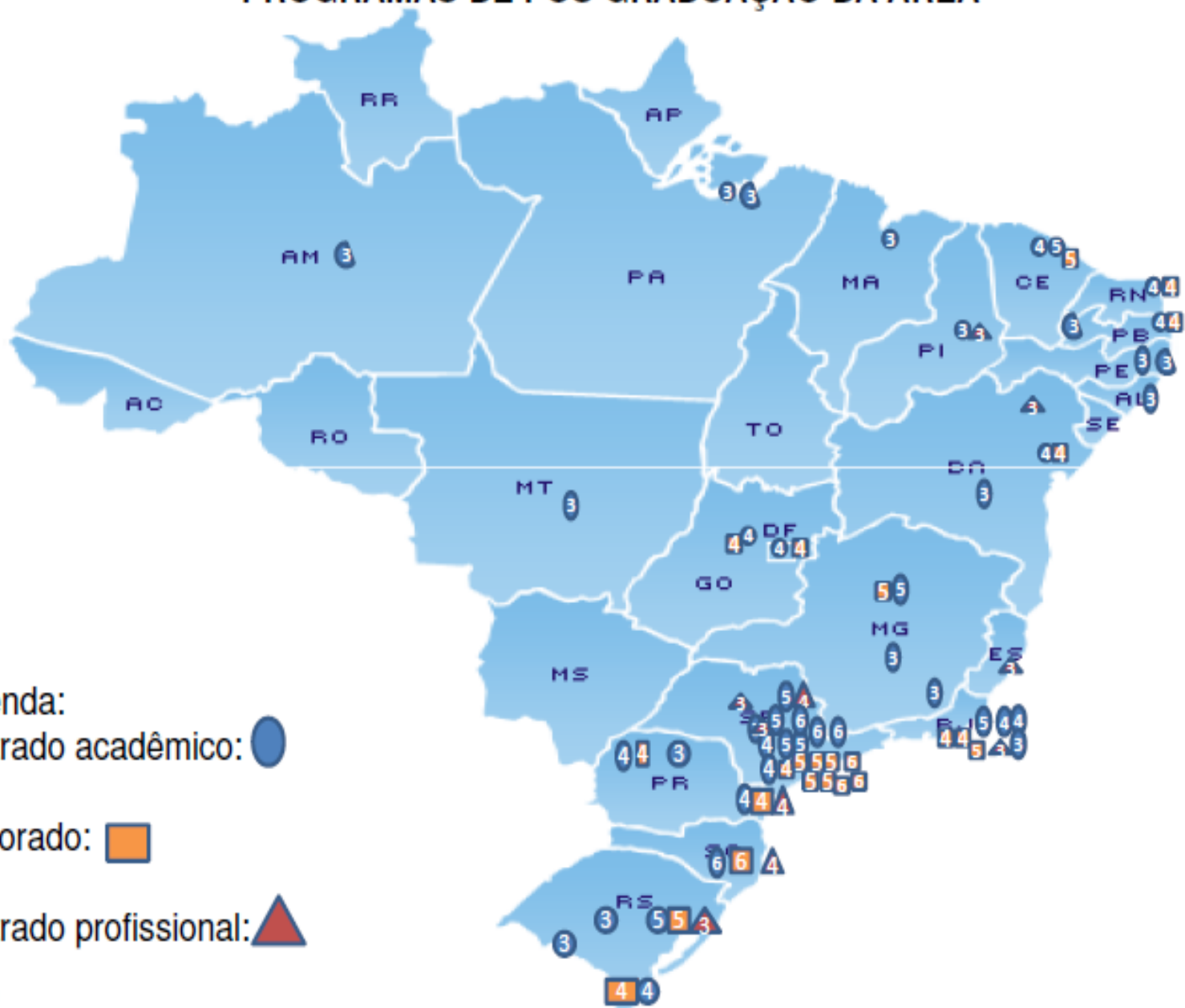
TRIÊNIO 2007-2010 + ...jun.2011

Coordenadora: Alacoque Lorenzini Erdmann - UFSC

Coordenadora-Adjunto: Joscélia Dumêt Fernandes - UFBA

BRASÍLIA 14-16 de JUNHO de 2011

PROGRAMAS DE PÓS-GRADUAÇÃO DA ÁREA



Legenda:

Mestrado acadêmico: ●

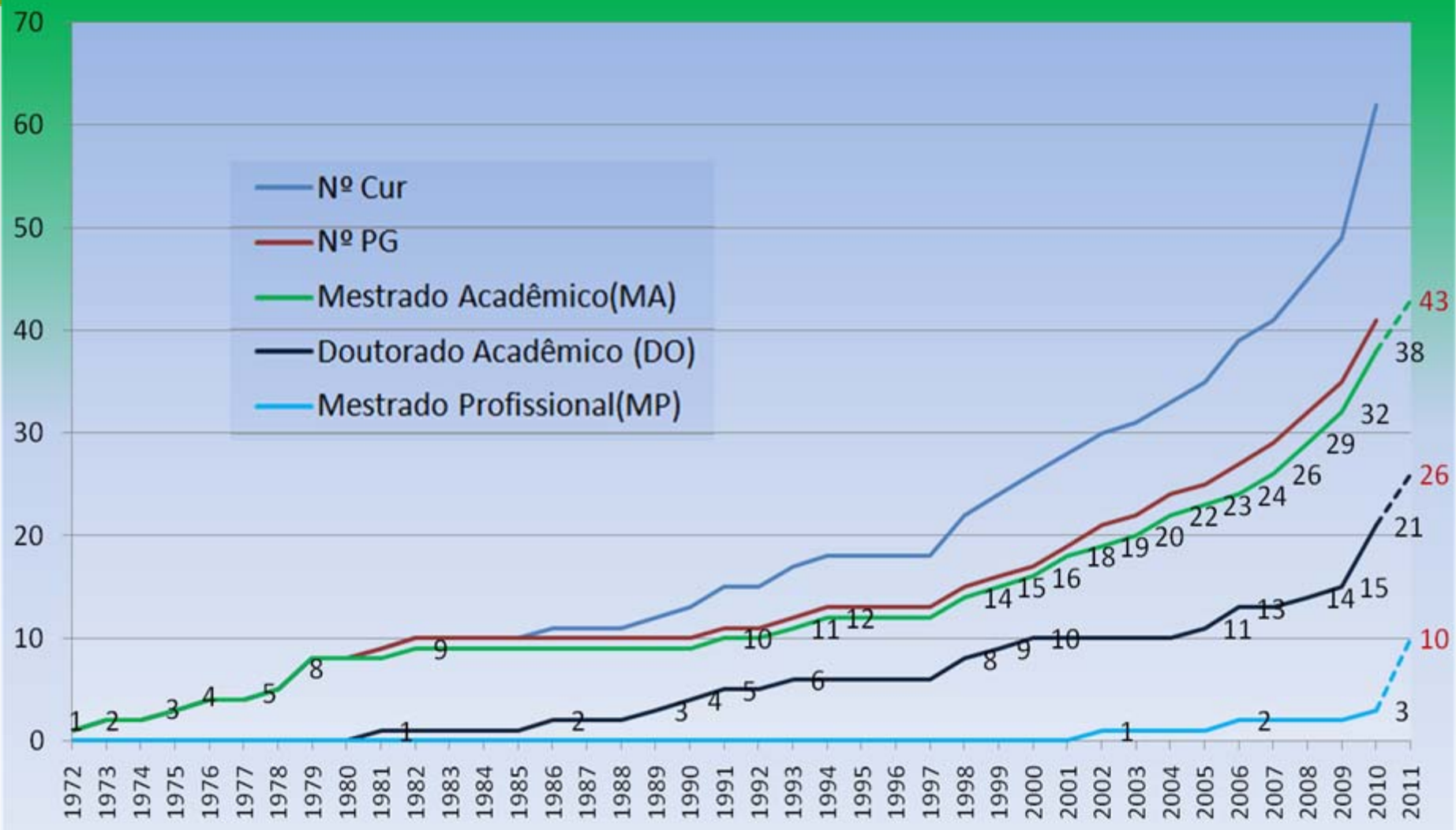
Doutorado: ■

Mestrado profissional: ▲

CRESCIMENTO DA PÓS-GRADUAÇÃO NA ÁREA

Área	Dez. 2007	Jun. 2011	Crescimento (%)
ENFERMAGEM	32 PG 42 Cursos (27MA+13DO+2MP)	51PG 75Cursos (42MA+24DO+9MP)	59,3% 78,5%

QUADRO DA DISTRIBUIÇÃO DOS PROGRAMAS E CURSOS DE PÓS-GRADUAÇÃO EM ENFERMAGEM STRICTO-SENSU NO BRASIL SEGUNDO A DATA DE CRIAÇÃO E MODALIDADE DE CURSO.
 Coordenação da Área da Enfermagem na Capes. 2010



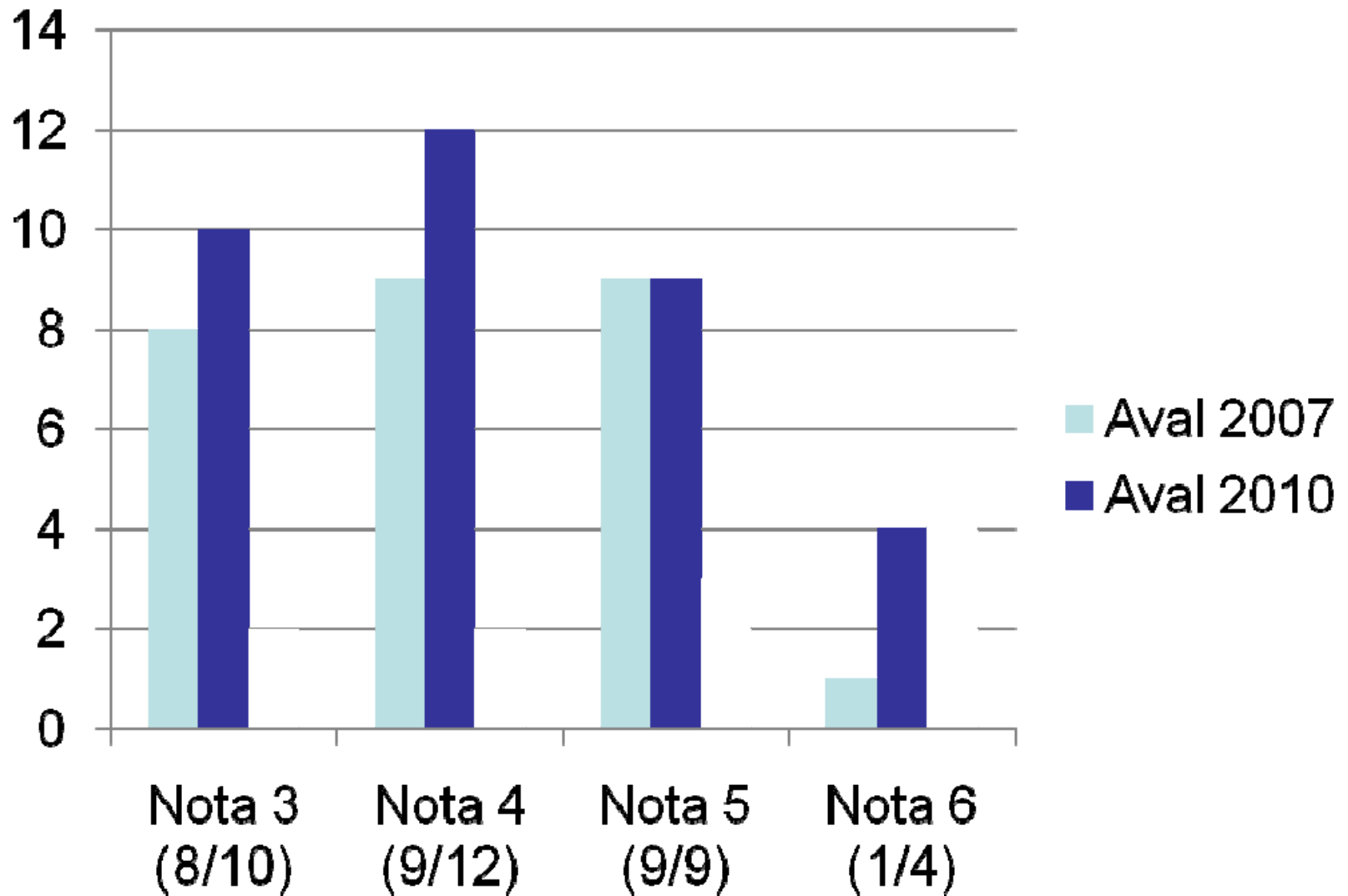
MODALIDADE DOS PROGRAMAS DA PÓS-GRADUAÇÃO NA ÁREA

abril / 2011

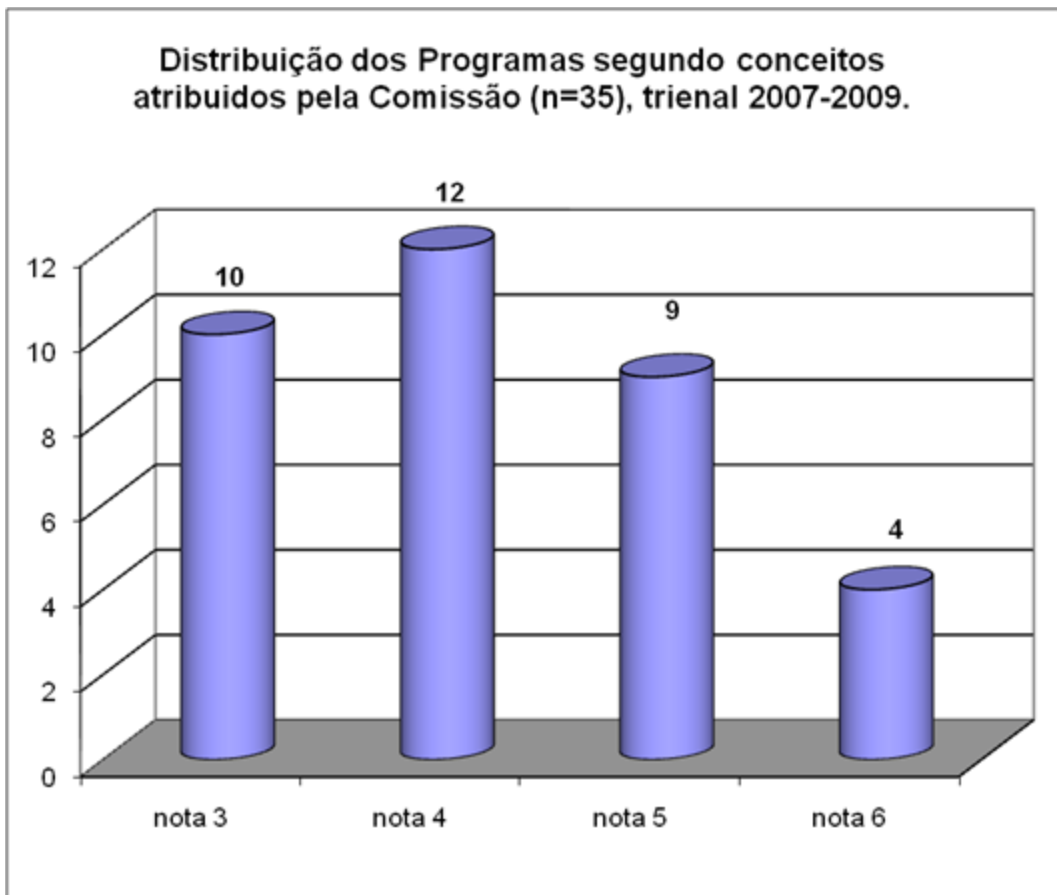
Área	MA	MA+DO	DO	MP	MA+D+MP	Total
PG/ENF	19	21	2	8	1	51
Cursos/ENF	42		24	9		75
51 PG (19MA+22DO+1DO+1MA/DO/MP+8MP): 23 nota 3, 15 nota 4, 9 nota 5 e 4 nota 6.						

75 Cursos: **42 MA** (17 nota 3, 13 nota 4, 8 nota 5 e 4 nota 6)
24 DO (11 nota 4, 9 nota 5 e 4 nota 6)
9 MP (6 nota 3 e 3 nota 4)

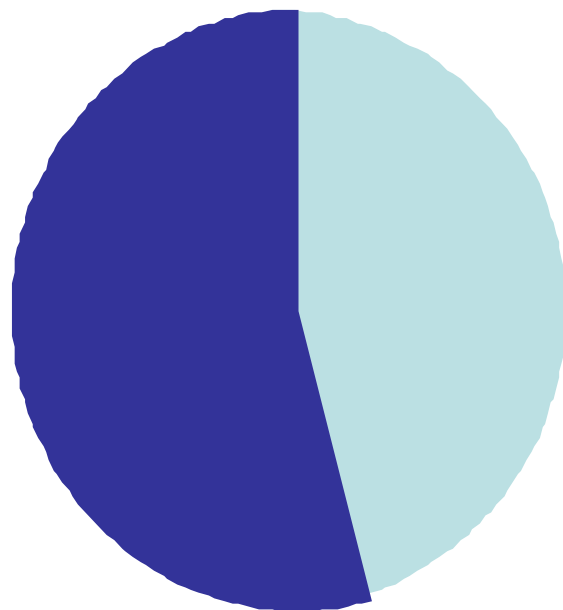
Programas avaliados em 2007 e em 2010 – Área da Enfermagem



DISTRIBUIÇÃO E VARIAÇÃO DE NOTAS NA ÁREA – TRIENAL 2007-2009

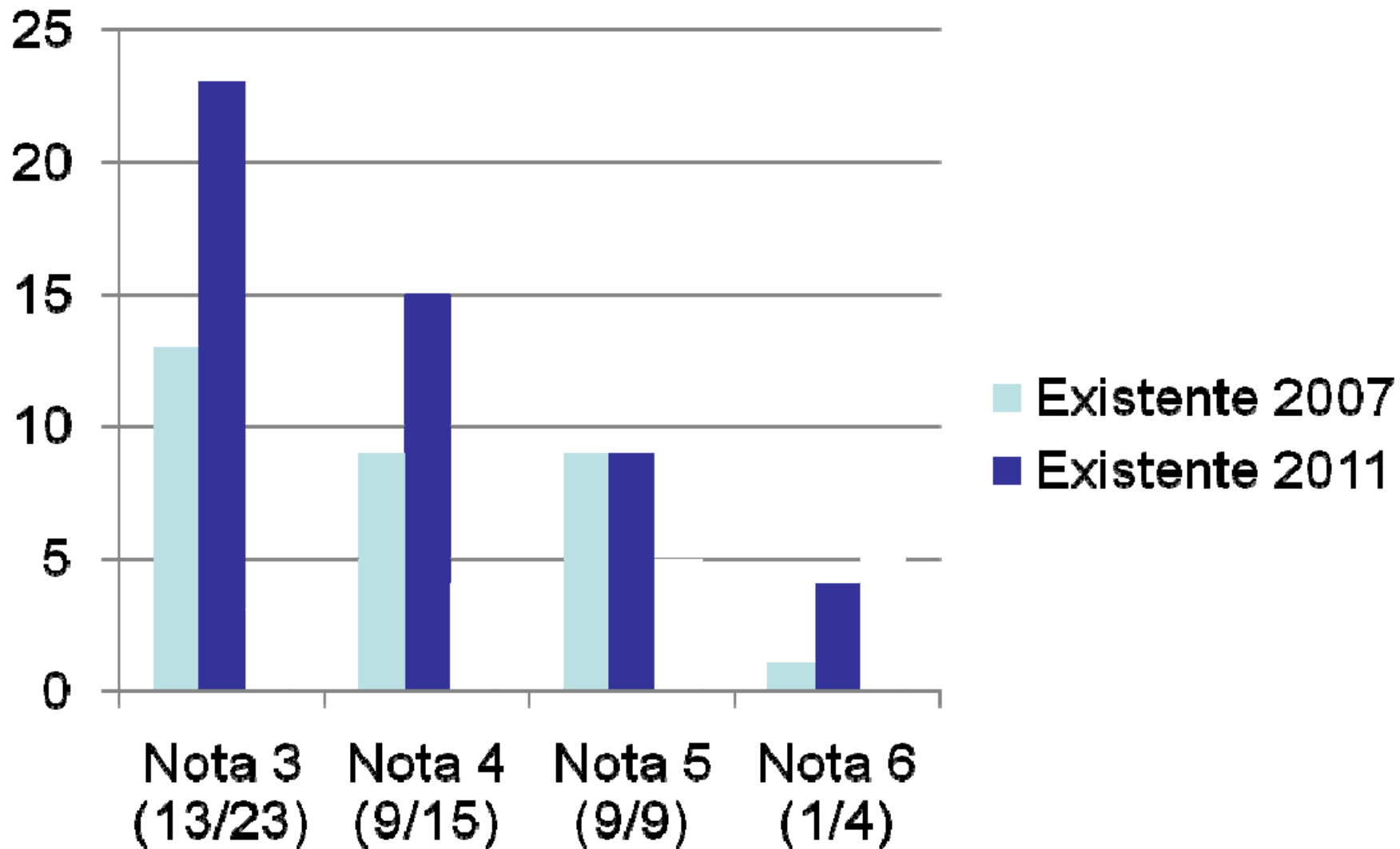


19 → 54% / 16 ↑ = 46%



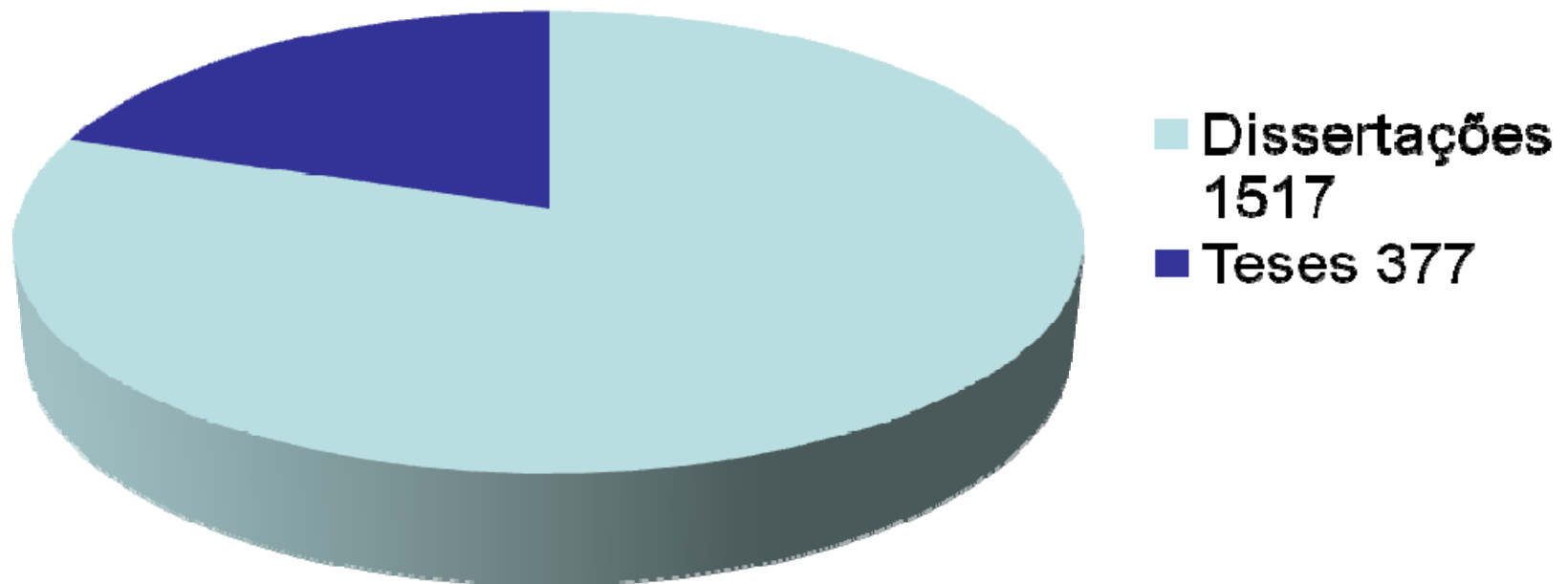
DISTRIBUIÇÃO E VARIAÇÃO DE NOTAS NA ÁREA – TRIENAL 2007-2009

Programas existentes além dos avaliados



ALUNOS TITULADOS DA ÁREA DA ENFERMAGEM

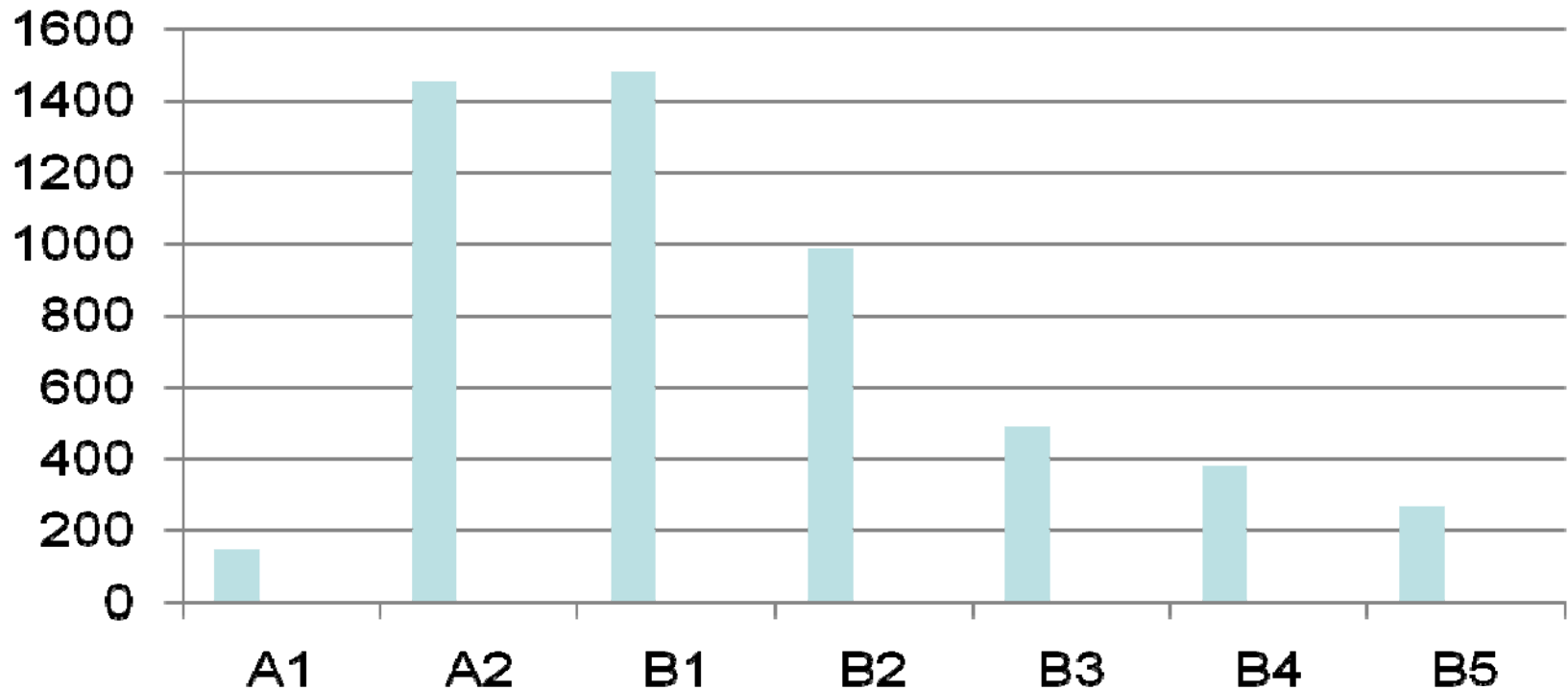
Teses e dissertações concluídas no triênio 2007-2009



PRODUÇÃO INTELECTUAL – PERIÓDICOS

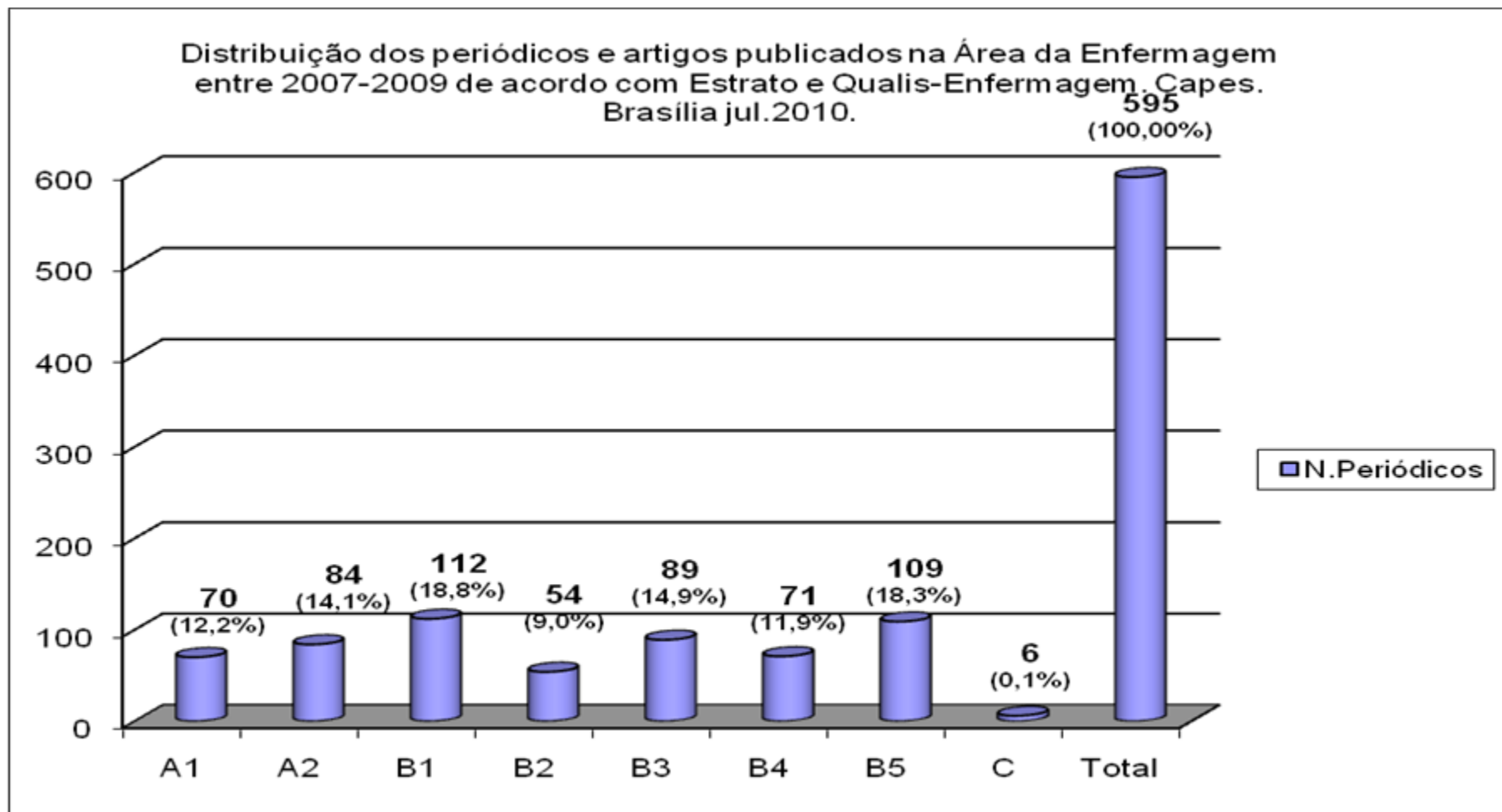
Número total de artigos dos Programas da Área:
triênio 2004-2006: 3563 artigos em 373 periódicos
triênio 2007-2009: 5194 artigos - 6318 autorias em 595 periódicos

Distribuição das publicações de artigos segundo o Qualis
triênio 2007-2009



PRODUÇÃO INTELECTUAL – PERIÓDICOS

Número total de títulos no Qualis-Periódico da Área: 595

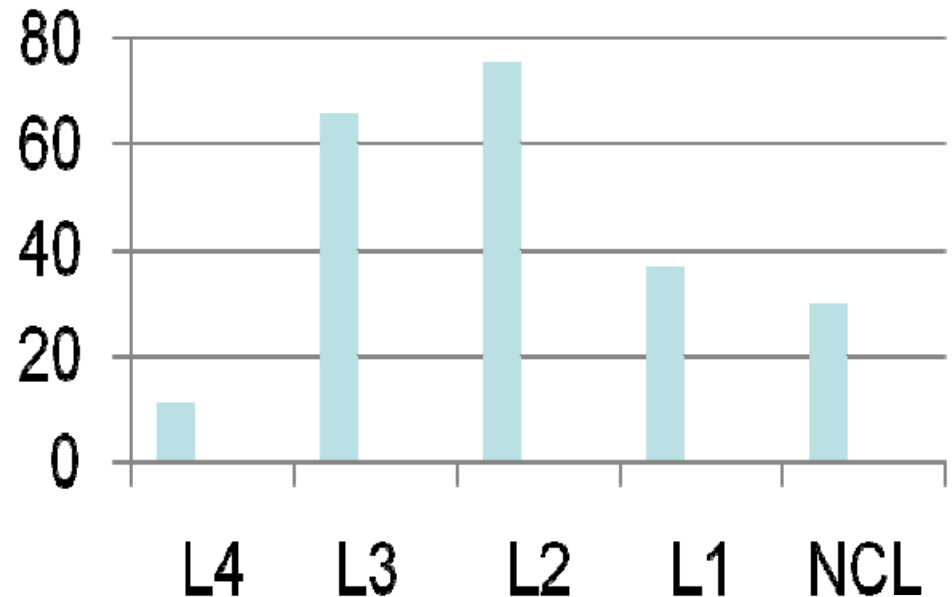


PRODUÇÃO INTELECTUAL – LIVROS

Número total de livros dos Programas da Área: 220

DISTRIBUIÇÃO DO TOTAL DE OBRAS AVALIADAS PELA COMISSÃO CLASSIFICAÇÃO DE LIVROS DA ÁREA DA ENFERMAGEM DE ACORDO COM O ESTRATO E PONTUAÇÃO
Triênio 2007-2009.

Estratos	Quantidade	% do total
L4	11	5,0
L3	66	30,0
L2	76	34,5
L1	37	16,8
LNC	30	13,6
	220	



triênio 2007-2009: 5.194 artigos / 6.318 autorias em 595 periódicos + 855 autorias de livros/capítulos de livro de 35 PG. (6.318+855 = 7.173 autorias: 88,1% + 11,9%)

1 – PROPOSTA DO PROGRAMA	0. %	DISC
1.1. Coerência, consistência, abrangência e atualização das áreas de concentração, linhas de pesquisa, projetos em andamento e proposta curricular.	50.00	FO
1.2. Planejamento do programa com vistas a seu desenvolvimento futuro, contemplando os desafios internacionais da área na produção do conhecimento, seus propósitos na melhor formação de seus alunos, suas metas quanto à inserção social mais rica dos seus egressos, conforme os parâmetros da área.	20.00	ME
1.3. Infra-estrutura para ensino, pesquisa e, se for o caso, extensão.	30.00	FO
2 – CORPO DOCENTE	15.00 %	%
2.1. Perfil do corpo docente, consideradas titulação, diversificação na origem de formação, aprimoramento e experiência, e sua compatibilidade e adequação à Proposta do Programa	15.00	FO
2.2. Adequação e dedicação dos docentes permanentes em relação às atividades de pesquisa e de formação do programa	20.00	FO
2.3. Distribuição das atividades de pesquisa e de formação entre os docentes do programa.	40.00	FO
2.4. Contribuição dos docentes para atividades de ensino e/ou de pesquisa na graduação, com atenção tanto à repercussão que este item pode ter na formação de futuros ingressantes na PG, quanto (conforme a área) na formação de profissionais mais capacitado	10.00	FO
2.5. Proporção do corpo docente com importante captação de recursos para pesquisa (agências de fomento, bolsas de produtividade)	15.00	FO
3 – CORPO DISCENTE, TESES E DISSERTAÇÕES	30%	
3.1. Quantidade de teses e dissertações defendidas no período de avaliação, em relação ao corpo docente permanente e à dimensão do corpo discente.	20.00	FO
3.2. Distribuição das orientações das teses e dissertações defendidas no período de avaliação em relação aos docentes do programa.	20.00	FO
3.3. Qualidade das Teses e Dissertações e da produção de discentes autores da pós-graduação e da graduação	50.00	ME
3.4. Eficiência do Programa na formação de mestres e doutores bolsistas: Tempo de formação de mestres e doutores e percentual	10.00	ME
4 – PRODUÇÃO INTELECTUAL	40%	
4.1. Publicações qualificadas do Programa por docente permanente.	40.00	FO
4.2. Distribuição de publicações qualificadas em relação ao corpo docente permanente do Programa.	40.00	FO
4.3. Produção técnica, patentes e outras produções consideradas relevantes.	20.00	ME
5 - INSERÇÃO SOCIAL	15%	
5.1. Inserção e impacto regional e (ou) nacional do programa.	30.00	FO
5.2. Integração e cooperação com outros programas e centros de pesquisa e desenvolvimento profissional	55.00	ME
5.3. Visibilidade ou transparência dada pelo programa à sua atuação.	15.00	FO

Legenda: ND= não discriminou FR= alguma discriminação
ME= discriminação média FO= máxima discriminação

AVALIAÇÃO

1 . PROPOSTA DO PROGRAMA

- Valorizar as LPs que são diferenciadas das existentes nos demais programas e sua especificidade no campo de conhecimento da Enfermagem
- Aperfeiçoar a avaliação da infra-estrutura dos GPs/Laboratórios de pesquisa

2. CORPO DOCENTE

- Rever e valorizar mais o DP que só se dedica a um PG ou qual é o mínimo de DP exclusivos de um PG
- Rever percentual de DC e respectivo perfil e atuação.

3. CORPO DISCENTE, TESES E DISSERTAÇÕES

- Rever desempenho discente (tempo e publicações) X bolsa

4. PRODUÇÃO INTELECTUAL

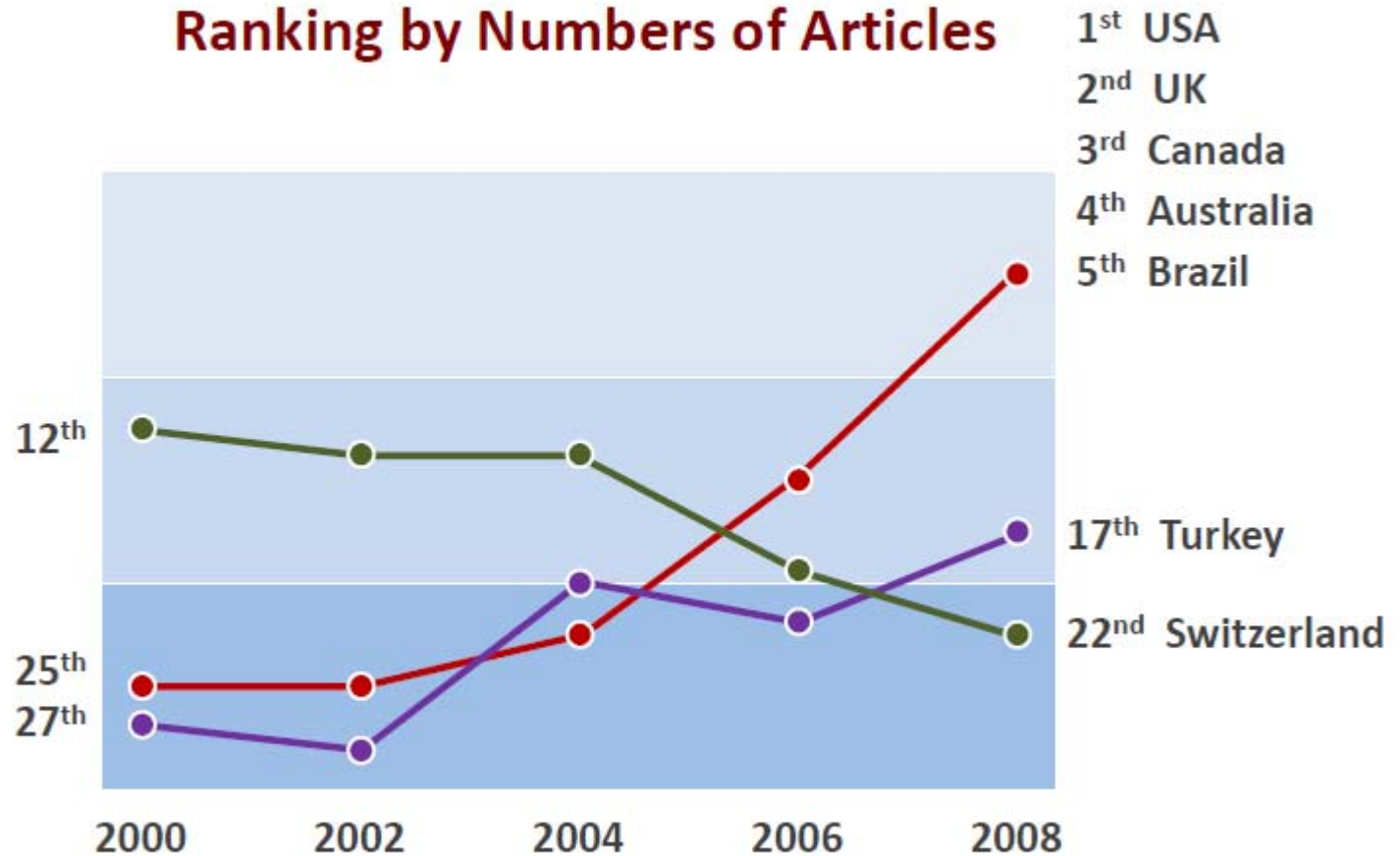
- Continuar investindo no aperfeiçoamento da Classificação de Livros

5. INSERÇÃO SOCIAL

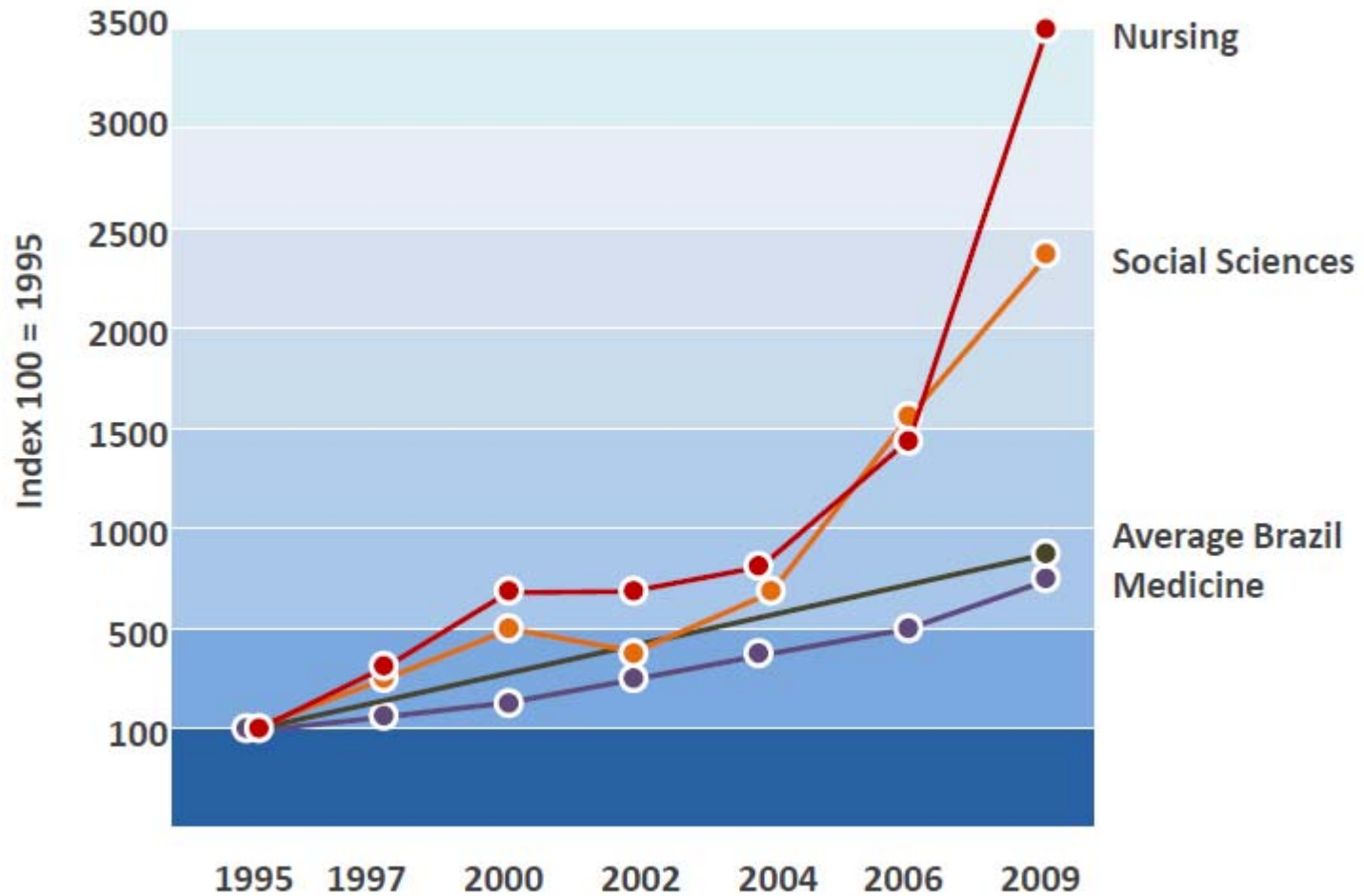
- Destacar melhor a contribuição da oferta de Minter/Dinter

DIAGNÓSTICOS, DESAFIOS E COMPROMISSOS DA ÁREA PARA O PRÓXIMO TRIÊNIO

Scientific Articles in Nursing Ranking by Numbers of Articles



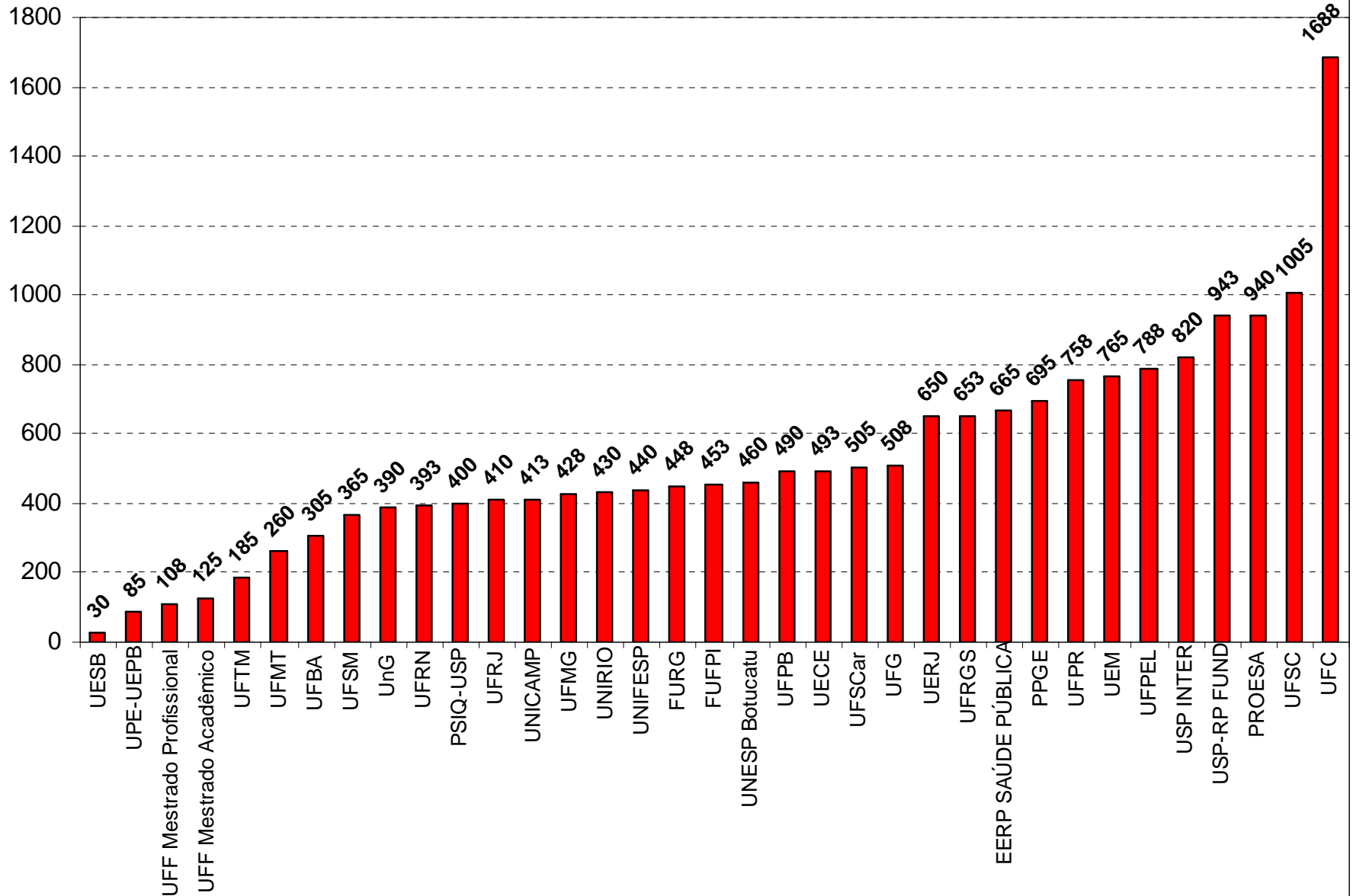
Relative Growth of Scientific Publications in Brazil



Share of Brazilian Scientific Publications of Different Science Fields

	1995		2009	
	No.	% Total	No.	% Total
Nursing	36	0.71%	1,305	3.32%
Social Sc	70	1.38%	1,697	4.32%
Medicine	1,659	32.75%	12,434	31.63%
<i>Total</i>	<i>5,065</i>	<i>100.00%</i>	<i>39,308</i>	<i>100.00%</i>

Valor mediano de pontos dos docentes permanentes - triênio 2007-09





DADOS AINDA COM
PROFUNDA
ASSIMETRIA

Enfermagem no Brasil

- **Cooperação REGIONAL, NACIONAL E INTERNACIONAL entre PPGENF – diminuição das desigualdades regionais e fortalecimento da ciência da enfermagem**

DIAGNÓSTICOS, DESAFIOS E COMPROMISSOS DA ÁREA PARA O PRÓXIMO TRIÊNIO

- ✓ Incrementar a **formação de doutores em enfermagem** em **qualidade e quantidade** (ver Perfil do Doutor em Enfermagem descrito no Documento da Área da Enfermagem-2009, *elaborado por Alacoque Lorenzini Erdmann e Josicélia Dumêt Fernandes*).
- ✓ Incrementar o **desenvolvimento de tecnologias avançadas** a partir dos conhecimentos teórico-filosóficos já produzidos na Enfermagem.
- ✓ **Consolidar os programas/cursos novos** com estratégias participativas centradas em planejamento com metas e acompanhamento envolvendo os programas mais consolidados e promovendo a diminuição das desigualdades regionais.
- ✓ **Alcançar a excelência com nota 7** diante dos dados concretos de avanços na internacionalização, tanto em publicações mais qualificadas como de produção de conhecimentos em parceria com os centros mais avançados de pesquisa em enfermagem nos países mais desenvolvidos.
- ✓ **Valorizar o crescimento dos periódicos de Enfermagem indexados no JCR/ISI, Scopus, CINAHL, CUIDEN e SciELO** tanto dos editados no Brasil como os editados em outros países.
- ✓ **Manter o crescimento da participação das lideranças da área nos espaços políticos** nos diferentes cenários da educação, ciência e prática da enfermagem.

PERSPECTIVAS E EXPECTATIVAS DE CRESCIMENTO DA ÁREA

Diante de dados como:

- + **1.550.000** trabalhadores de enfermagem no país
- + **1.325** Cursos de Graduação em Enfermagem
- + Concursos públicos em IES Federais em centros mais desenvolvidos ainda admitindo docentes especialistas e mestres por falta no mercado de profissionais com o título de doutor
- + Necessidade de educação permanente aos trabalhadores da saúde
- + Poucos doutores para incrementar a pesquisa clínica em enfermagem
- + Mercado de trabalho aquecido
- + Necessidade da população de **CUIDADOS DE ENFERMAGEM** altamente qualificados...



Necessidade de um edital específicos para a indução da pesquisa e tecnologias em CUIDADO DE ENFERMAGEM