



Ministério da Educação

Coordenação de Aperfeiçoamento de Pessoal de Nível Superior

Diretoria de Avaliação

46.ensi@capes.gov.br

COMUNICADO Nº 001/2013- ÁREA DE ENSINO

ATUALIZAÇÃO DO WEBQUALIS DA ÁREA – REF. 2011

Brasília, 15 de março de 2013.

O *Qualis-Periódicos* é baseado nas informações fornecidas pelos PPGs da Área por meio do *Coleta-CAPES*. O conjunto de todos os periódicos relatados pelos PPGs da Área deve então ser classificado em estratos de qualidade, desde A1, o mais elevado, a A2, B1, B2, B3, B4, B5 e C, este com peso zero. O processo é repetido cada novo ano considerando as informações fornecidas no Coleta relativo ao ano anterior.

Em julho de 2012 uma comissão da área composta pelos professores Antonio Carlos Pavão (UFPE, Coordenador pro-tempore), Tânia Mendonça Campos (Uniban), Elgion Silva Loreto (UFSM), Alexandre Lopes Oliveira (IFRJ), Iramaia Jorge Cabral de Paulo (UFMT) e Tania Araujo-Jorge (Fiocruz), aprofundou a discussão sobre novos critérios para o Qualis-Ensino seguindo as diretrizes da Comissão de estudos sobre o Qualis, formada no 1º Seminário de Acompanhamento da Área (novembro de 2011). Em seguida a Comissão fez o exercício de atualização dos periódicos da Área segundo estes novos critérios de classificação. Essa atualização do Qualis-periódicos considerou os dados relativos aos anos de 2010 e 2011 agregados então ao que se tinha no Qualis-periódicos da área até 2009.

A comissão usou as referências de vínculos da Capes (estrato A1 < que A2; estratos A1+ A2= no máximo 25% dos periódicos no Qualis; estratos A1+ A2 + B1 = no máximo 50% dos periódicos no Qualis; B2+B3+B4+B5 +C= 50% dos periódicos) e buscou manter o “espírito” do Qualis anterior, baseado em “reconhecimento pela Área”, e atualizar esse reconhecimento através da validação pelo sistema de indexação dos periódicos, internacional (ISI/Scopus e outras bases internacionais) e latino americano (Scielo), e pela maior valorização aos periódicos com algum grau de especificidade para a área de Ensino. Com isto o processo atendeu ao que discutido e amadurecido no 1º Seminário de Área.

Apresentados e discutidos no 2º Seminário de Área (14 e 15 de março de 2013), os critérios foram aceitos e aperfeiçoados pelos Coordenadores presentes. Correções e ajustes encaminhados pelos Coordenadores até 22/3/2013 foram incorporadas.

CRITERIOS PARA A CLASSIFICAÇÃO ATUAL DOS PERIÓDICOS

Estrato A1:

- Revistas **especializadas** em “ensino de”/cognição/aprendizagem **indexadas** nas bases internacionais **ISI/ Scopus**;
- + revistas incluídas na base **ERIH classificadas como INT 1**;
- + revistas que contemplem critérios de **indução** indicados pela área;



Ministério da Educação

Coordenação de Aperfeiçoamento de Pessoal de Nível Superior

Diretoria de Avaliação

46.ensi@capes.gov.br

Obs: Para o triênio 2010-2012 serão consideradas neste estrato as revistas constantes no estrato A1 do Qualis da Área de Ensino de Ciências e Matemática em dezembro de 2011.

Estrato A2:

- Revistas **multidisciplinares** afins com “ensino de” **indexadas** nas bases internacionais **ISI/Scopus**;
- + revistas **especializadas** em ensino/ cognição/ aprendizagem indexadas no **Scielo**;
- + revistas incluídas na base **ERIH classificadas como INT 2**;
- + revistas que contemplem critérios de **indução** indicados pela Área.

Estrato B1:

- Revistas **especializadas** em “ensino” indexadas nas **demais bases internacionais** de periódicos constantes do portal CAPES (Latindex, Eric, etc);
- + revistas **multidisciplinares** indexadas no **Scielo**;
- + revistas incluídas na base **ERIH classificadas como NAT ou W**;
- + revistas incluídas em **outras bases internacionais** com justificativa específica encaminhada por Programas de PG da Área 46;
- + revistas com comitê editorial e pelo menos 3 anos de publicação regular, pelo menos 2 números anuais, garantindo ampla diversidade institucional de autores, com pelo menos 60% dos artigos vinculados a no mínimo 4 instituições diferentes daquela que edita o periódico.
- + revistas que contemplem critérios de **indução** indicados pela Área.

Estrato B2:

- Revistas **disciplinares** afins com o tema Ensino, **indexadas** no ISI/SCOPUS/Scielo ou outras bases, não incluídas nos estratos A1, A2 e B1, valorizando revistas com **sítios internet abertos** (Open Access) e/ou com **presença no portal da CAPES**
- + revistas afins com o tema Ensino, com comitê editorial e publicação regular, pelo menos 2 números anuais, garantindo ampla diversidade institucional de autores, com pelo menos 50% dos artigos vinculados a no mínimo e 3 instituições diferentes daquela que edita o periódico.
- + **revistas** editadas nos 2 últimos anos do triênio por *Programas de PG da Área 46*.

Estrato B3:

- Revistas **disciplinares** afins com o tema Ensino **indexadas** no ISI/SCOPUS/Scielo e/ou bases latino-americanas e/ou presentes no portal da CAPES não incluídos nos estratos A1, A2, B1 e B2.



Ministério da Educação

Coordenação de Aperfeiçoamento de Pessoal de Nível Superior

Diretoria de Avaliação

46.ensi@capes.gov.br

- + revistas de **divulgação científica da SBPC** e outras sociedades e instituições científicas
- + **revistas** editadas por Programas de PG de áreas afins com Ensino de

Estrato B4:

- Revistas **das demais áreas de conhecimento indexadas** no ISI/SCOPUS de modo a valorizar produção de conhecimento em conteúdos temáticos específicos por equipes que atuam ou dialogam com a Área de Ensino;
- + revistas afins com a Área de Ensino, não incluídas nos estratos A1, A2, B1, B2 e B3

Estrato B5:

- Revistas **indexadas das demais áreas** de conhecimento;
- + revistas de divulgação em geral afins com a Área de Ensino.

Estrato C: revistas não indexadas e demais revistas

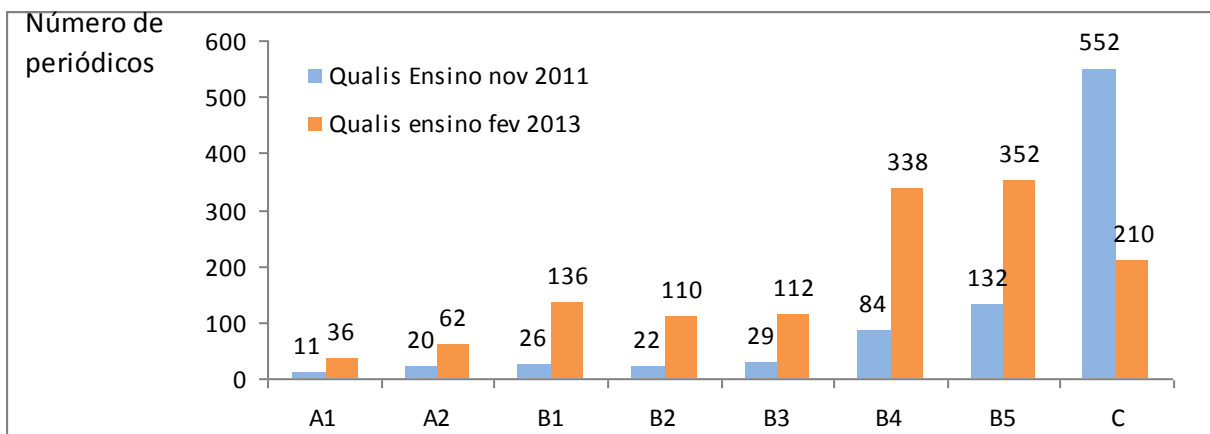
O *Qualis-Periódicos* da Área 46, que foi utilizado para avaliação Trienal em 2010 listava um total de 324 periódicos nos estratos A1 a B5, e outros 575 no estrato C. Nesta atualização, estes 899 periódicos foram reclassificados segundo os critérios de estratificação descritos acima. Além disso, com os mesmos critérios, foram adicionados 470 periódicos informados na produção do ano pelos PPGs da Área em 2010 e 2011.

A tabela abaixo mostra o número de periódicos nos estratos do Qualis-Ensino.

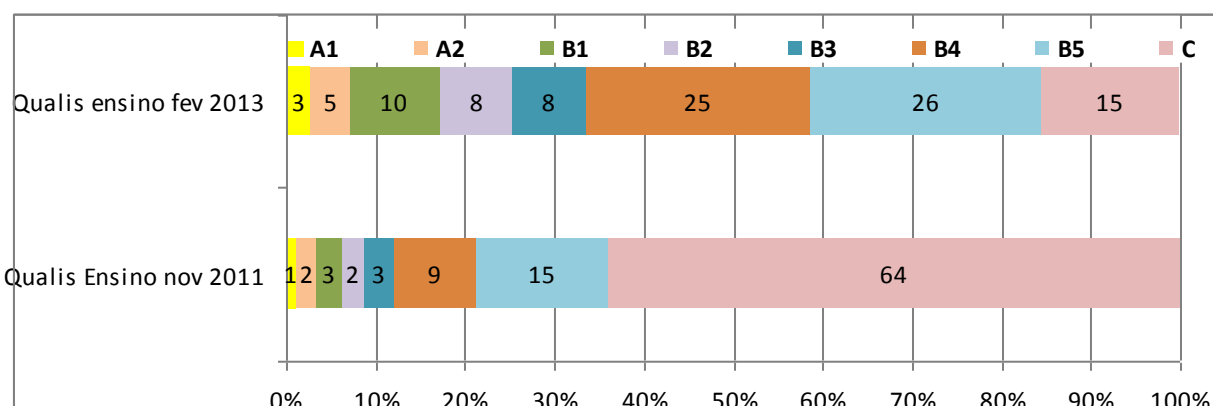
| | A1 | A2 | B1 | B2 | B3 | B4 | B5 | C | Total |
|--|----|----|-----|-----|-----|-----|-----|-----|-------|
| Qualis Ensino 2009 (nov 2011) | 11 | 20 | 26 | 22 | 29 | 84 | 132 | 552 | 876 |
| Qualis 2009 revisto (novos critérios) | 28 | 52 | 81 | 43 | 53 | 183 | 274 | 162 | 876 |
| Coleta 2010 | 3 | 2 | 34 | 17 | 28 | 43 | 53 | 34 | 214 |
| Coleta 2011 | 5 | 8 | 21 | 50 | 31 | 112 | 25 | 14 | 252 |
| Qualis Ensino fev 2013 (classificação atual) | 36 | 62 | 136 | 110 | 112 | 338 | 352 | 210 | 1356 |

OBS: Anais de eventos não são considerados no Qualis-Periódicos e serão avaliados separadamente, segundo os critérios já estabelecidos na Área 46.

A figura abaixo mostra como ficou o Qualis-Periódicos/Ensino após esta atualização.



O percentual de periódicos nos diferentes estratos está mostrado a seguir.



Cabe reiterar que, como estabelecido pelo CTC-ES da CAPES, no ano de 2013 haverá a atualização do Qualis-Periódicos quando os dados referentes ao ano de 2012 forem recebidos, processados e disponibilizados a cada Área. Então, todas as 48 Áreas farão a última atualização definindo um só e único Qualis-Periódicos que será usado para avaliação do triênio 2010-2012. Desse modo, poderão ser corrigidas inadequações na classificação dos periódicos que porventura persistam até essa data, particularmente quanto aos novos periódicos incluídos no Coleta pelos PPGs em 2011 e 2012. Nesse processo para atualização do Qualis-Periódicos Ensino de 2013 espera-se ampla mobilização dos PPGs com sugestões e argumentos para a classificação das novas revistas incorporadas à Área após a ampliação de seu escopo.

Brasília, 15 de março de 2013

Tania Araujo-Jorge (Coordenadora Pró-Tempore)