



**EaD |
Bacharelado em Biblioteconomia**

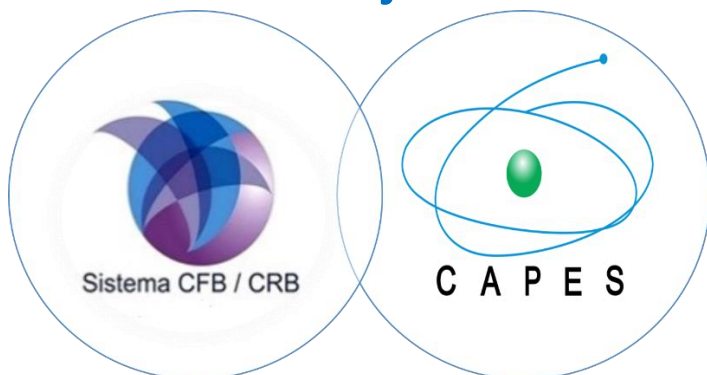
ORIENTAÇÕES PRELIMINARES

CAPES/UAB

ABECIN

2017

Trajetória do Curso



PARCERIA CAPES & CFB

A parceria entre a Coordenação de Aperfeiçoamento de Pessoal de Nível Superior (CAPES) / Sistema Universidade Aberta do Brasil (UAB) com o Conselho Federal de Biblioteconomia (CFB) foi instituída oficialmente em 23 de dezembro de 2009, por meio do Acordo de Cooperação Técnica, publicado no Diário Oficial da União, Seção 3.

Nessa perspectiva, em 2010 foi instituída a Comissão Técnica de Biblioteconomia da CAPES/UAB, Portaria CAPES nº 117/2010, para a elaboração do Projeto Pedagógico do Curso e acompanhamento e avaliação das ações de implantação do Curso de Bacharelado em Biblioteconomia, na modalidade a distância.

Em 2012, por meio do Edital CAPES/UAB nº 12/2012, foi selecionada a Universidade Federal do Rio de Janeiro (UFRJ), para conduzir o processo de produção do material didático. Para tanto, em 2014, realizou-se a seleção de autores (conteudistas) e leitores especialistas, para elaboração e leitura crítica dos conteúdos do material didático do Curso.

Em 2014, foram selecionados e capacitados 55 autores e 55 leitores, que desenvolveram e leram criticamente os conteúdos do material didático, cuja aprovação final passou pela análise da Comissão Técnica de Biblioteconomia da CAPES/UAB, conforme a Portaria CAPES/UAB nº 181/2016.

Em setembro de 2017, a Comissão Técnica apresentou o Projeto Pedagógico Nacional para os cursos que integram o Sistema UAB e possuem cursos presenciais de Bacharelado em Biblioteconomia.



Fortalecimento da Educação Básica.



Assinatura do Acordo de Cooperação Técnica entre a Coordenação de Aperfeiçoamento de Pessoal de Nível Superior (CAPES) / Universidade Aberta do Brasil (UAB) com o Conselho Federal de Biblioteconomia (CFB).



Lei n. 12.244/2010.



Publicada pela Portaria CAPES n.º 117/2010, que constituiu a Comissão Técnica de Biblioteconomia para a elaboração do Projeto Pedagógico Nacional, bem como o acompanhamento e avaliação das ações de implantação do Curso.



Edital CAPES/UAB nº 12/2012, selecionou a Universidade Federal do Rio de Janeiro (UFRJ) para conduzir o processo de produção do material didático.



Desde 2014, estão sendo selecionados e capacitados tutores e leitores, que desenvolvem criticamente o conteúdo e finaliza o material didático. A Técnica de Biblioteconomia CAPES/UAB, cuja aprovação do material passa pela análise da Comissão CAPES/UAB, conforme a Portaria CAPES/UAB nº 181/2016.



Setembro de 2017 foi apresentado o Projeto Pedagógico Nacional para as IPES convidadas.

Universidade Aberta do Brasil

Sistema UAB

Funciona como articulador entre as instituições de ensino superior e os governos estaduais e municipais, visando atender às demandas locais por educação superior.

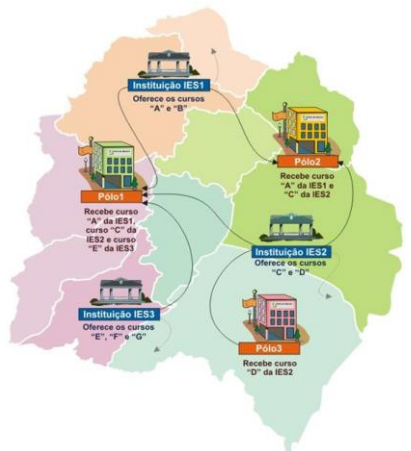


IPES

Instituições, exclusivamente públicas, responsáveis pela criação e/ou implantação dos projetos pedagógicos de cursos.

Polos

Atualmente são mais de 800 polos de educação a distância em que são desenvolvidas as atividades pedagógicas e administrativas relativas aos cursos ofertados a distância. Os polos da UAB oferecem a infraestrutura física, tecnológica e pedagógica para que os alunos possam acompanhar os cursos na modalidade a distância.



Comissão Técnica de Biblioteconomia do Projeto Pedagógico Nacional (Primeira Composição)



Fundamentos Teóricos da Biblioteconomia e da Ciência da Informação

- Profa. Dra. Henriette Ferreira Gomes (UFBA)



Organização e Representação da Informação

- Prof. Dr. José Augusto Guimarães (Unesp)
- Prof. Dra. Lídia Alvarenga (UFMG)



Recursos e Serviços de Informação

- Profa. Dra. Helen Beatriz Frota Rozados (UFRGS)



Gestão da Informação

- Profa. Dra. Marta Lígia Pomim Valentim (Unesp)



Políticas e Gestão de Ambientes de Informação

- Profa. Dra. Célia Regina Simonetti Barbalho (UFAM)



Tecnologias de Informação e Comunicação

- Profa. Dra. Sely Maria de Souza Costa (UnB)



Representante da Comissão de Ensino do CFB (2010-2012)

- Profa. Dra. Rosane Suely Álvares Lunardelli (UEL)

Comissão Técnica de Biblioteconomia do Projeto Pedagógico Nacional (Segunda Composição)



- Profa. Dra. Célia Regina Simonetti Barbalho (UFAM)
- Profa. Dra. Helen Beatriz Frota Rozados (UFRGS)
- Profa. Dra. Henriette Ferreira Gomes (UFBA)
- Profa. Dra. Marta Lígia Pomim Valentim (Unesp)

Bases do Projeto Pedagógico Nacional

A Comissão Técnica tomou por base para elaboração do Projeto Pedagógico Nacional do Curso de Biblioteconomia na modalidade a distância, as Diretrizes Curriculares Nacionais e todos os documentos e orientações emanados da ABECIN.



Eixos Estruturantes do Projeto Pedagógico Nacional





Projeto Pedagógico Nacional

Perfil do egresso

Competências

Competências técnico-científicas

Competências gerenciais

Competências sociais e políticas

Habilidades

Atitudes

ESTÁGIO

SUPERVISIONADO

TRABALHO DE

CONCLUSÃO DE CURSO

ATIVIDADES

COMPLEMENTARES

AValiaÇÃO

Aviação da aprendizagem

Aviação institucional

**INTEGRAÇÃO ENSINO,
PESQUISA E EXTENSÃO**

EMENTÁRIO DAS

DISCIPLINAS

**BIBLIOGRAFIA BÁSICA E
COMPLEMENTAR**

Bibliografia Básica

Bibliografia Complementar

REFERÊNCIAS

INTRODUÇÃO

ATO SITUACIONAL

ATO CONCEITUAL

ATO OPERACIONAL

ATO INSTITUCIONAL

Proponente

Missão da proponente

Outros aspectos da

proponente

Ato Situacional Local

Identificação do Curso

Número de vagas

Forma de ingresso

Previsão para início das

atividades

Dispositivos regimentais

institucionais

Ato Operacional

Institucional

Linhas de ação

Forma de gestão

Estrutura

Recursos humanos

**CARACTERÍSTICAS DO
CURSO**

Perfil do ingressante

Fluxo do Processo



Processo na IPES



Pontos para Reflexão

Implantação do Estágio

- Preferencialmente deverá ser realizado em tipos diferenciados de unidades de informação

Atividades Complementares

- Atividades que possam ser realizadas para atender a carga horária estabelecida

Orientação e realização das defesas de TCC

- Possibilidade de defesa por meio de web ou videoconferência

Possibilidades

- Avaliar a possibilidade de oferecer em parceria com outras IPES que não possuam o curso presencial

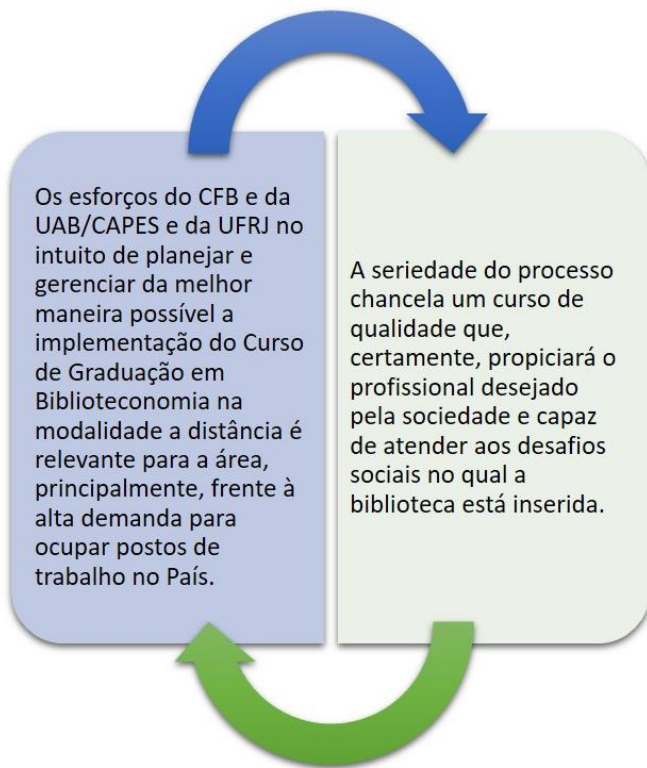
Articulação com municípios e estados

- Estabelecer parcerias com organismos municipais e estaduais visando apoio ao curso e posterior abertura de concurso
-



- **Proponente**
 - *Missão da proponente*
 - *Outros aspectos da proponente*
- **Ato Situacional Local**
- **Identificação do Curso**
 - *Número de vagas*
 - *Forma de ingresso*
 - *Previsão para início das atividades*
 - *Dispositivos regimentais institucionais*
- **Ato Operacional Institucional**
 - *Linhas de ação*
 - *Forma de gestão*
 - *Estrutura*
 - *Recursos humanos*

Curso de Biblioteconomia na modalidade a distância



Implantação do Curso

Possibilidades de Ingresso

Por processo seletivo de responsabilidade da própria IPES.

Apoio do Coordenador do Curso

Encontro presencial com o coordenador do curso para explicações gerais sobre como funciona o Curso de Biblioteconomia, na modalidade a distância.

Ambiente Virtual de Aprendizagem (AVA)

O discente acessa as disciplinas, o material didático de apoio, as videoaulas, as videoconferências, os e-books, bancos e bases de dados, os fóruns de discussão e as salas de bate-papo. Assim, pode manter contato com colegas do curso, coordenador do curso, professores e funcionários envolvidos.

Apoio Pedagógico

O discente pode tirar dúvidas sobre o conteúdo das disciplinas e uso do AVA, com o auxílio de tutores, tanto presencialmente, quanto por meio do AVA.

Polo

O discente é vinculado ao um determinado polo de Educação a Distância (EaD), no qual encontra a sua disposição a estrutura necessária.

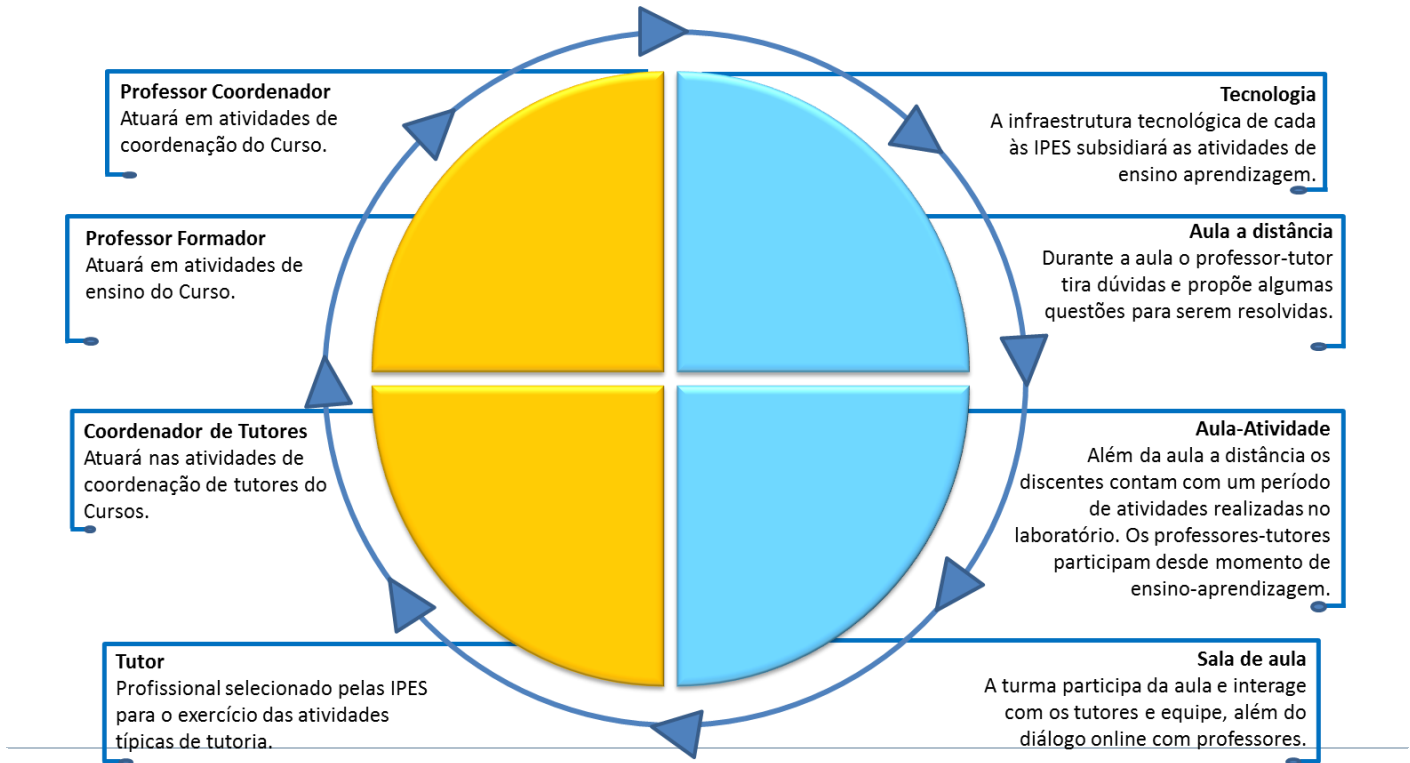
Avaliações Presenciais

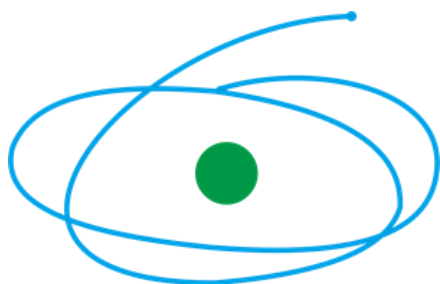
A cada semestre obrigatoriamente o discente realizará avaliação de acordo com o planejamento da IPES expresso no projeto pedagógico.

Diploma

Os cursos de graduação na modalidade a distância conferem diploma com a mesma validade de um curso presencial, seguindo os trâmites regulamentares da IPES.

Atores e Recursos





C A P E S

