

COORDENAÇÃO  
DE ÁREA NA CAPES  
DIREITO

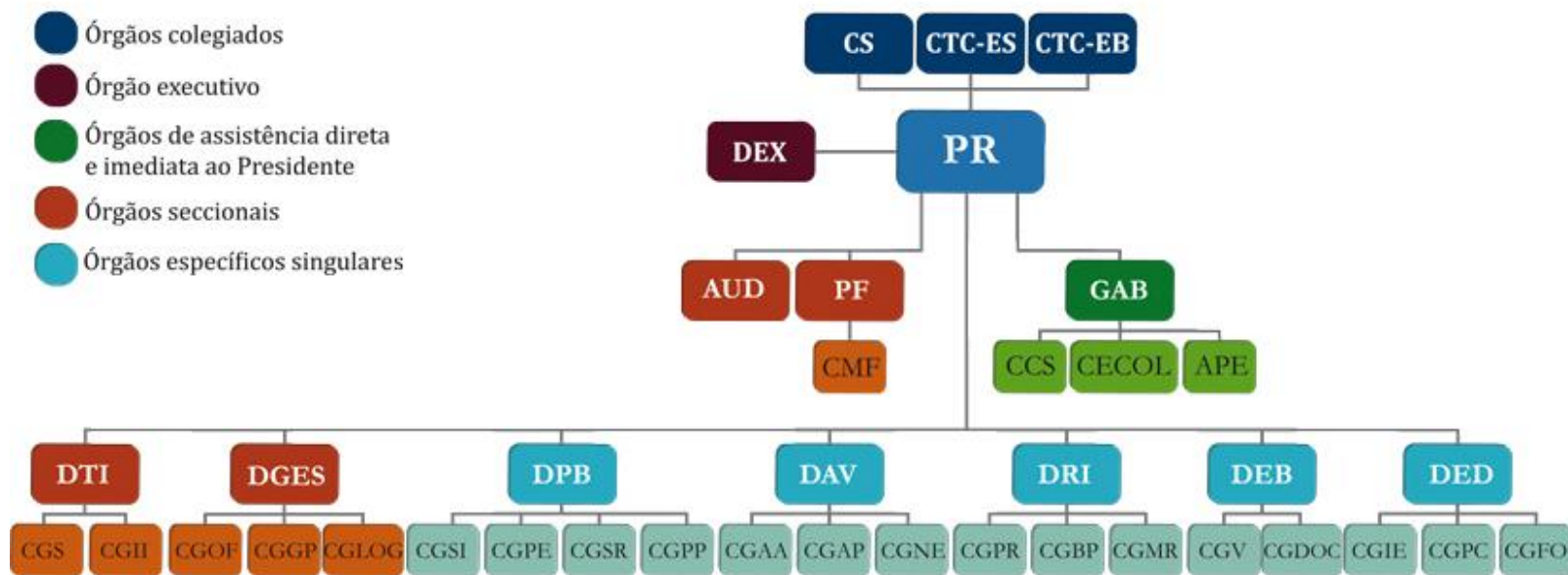
2018- 2022



# Trajetória do Novo Comitê

- ◆ REPRESENTANTE DE ÁREA
  - ◆ **Otavio Luiz Rodrigues Jr ( USP)**
- ◆ COORDENAÇÃO- ADJUNTA DE CURSOS ACADÊMICOS
  - ◆ **Ingo Wolfgang Sarlet ( PUC/RS)**
- ◆ COORDENAÇÃO- ADJUNTA DE CURSOS PROFISSIONAIS
  - ◆ **Flaviane M. Barros Bolzan de Moraes ( PUC/MG e UFOP)**

# A CAPES e sua organização



# Diretorias da CAPES

## **DAV – Dir. de Avaliação**

- ◆ CAA II – Coord. Colégio das Humanidades
- ◆ CGNE – Coord. Geral de Acompanhamento e Avaliação do Mestrado Profissional

## **DRI – D.R. Internacionais**

- ◆ CGPR – Coord. Geral de Programas
  - ◆ PRINT
- ◆ CGBP-Coordenação Geral de Bolsa e Projetos
  - ◆ Bolsas e auxílios no exterior

# Diretorias da CAPES

## **DPB – Dir. Programas e Bolsas no País**

- ◆ CGSI \_ Coord. Geral de Des. Set. e Institucional
  - ◆ Bolsas no país
  - ◆ PROEX
- ◆ CGPE – Coord. G. de Programas Estratégicos
  - ◆ PROCAD
- ◆ CGPP – Portal de Periódicos

## **DGES – Dir. Gestão**

- ◆ CPC – Coordenação de Prestação de Contas

# Pautas da CAPES 2018

## ◆ DAV

- ◆ APCN'S 2017-2018
- ◆ DOUTORADO PROF.
- ◆ QUADRIENAL

## ◆ DPB

- ◆ PORTAL DE PERIÓDICOS

## ◆ DRI

- ◆ PRINT
- ◆ NOVOS PARAMETROS PARA COOPERAÇÃO INTERNACIONAL



# ÁREA DO DIREITO

PLANO DE  
TRABALHO

2018- 2020



# Plano de Trabalho

## Área Direito

- ◆ Apoio à internacionalização da Área;
- ◆ Controle de dados e tratamento da informação para desenvolvimento da pós-graduação;
- ◆ Maior integração da Área de Direito na comunidade de pós-graduação;
- ◆ Melhorias na avaliação de periódicos e de livros;
- ◆ Avaliação quadrienal e sua visão como *processo* e como *indução*.



# PRIMEIROS DOCUMENTOS



# Comunicado 01-2018 Dir

- ◆ Participação pública no processo regulatório;
- ◆ Critérios para participação nas comissões internas da área;
- ◆ Comunicação e dos atos de informação oficiais.



# CHAMADA PÚBLICA

BIBLIOTECA DE  
REFERÊNCIA

# Chamada Pública para Biblioteca de Referência

Critérios para participação:

- 1) PPGD de IES Pública
- 2) PPGD 3 ou 4
- 3) PPGD não contemplado em ciclos anteriores

# Critérios de Seleção

- 1) Demonstração de melhores condições de acolhida física da comissão
- 2) Estrutura para recebimento dos livros
- 3) Melhores condições de acesso aéreo
- 4) Em caso de empate, vinculação à UF com menor renda *per capita*

# APCN'S ACADÊMICOS

DEMANDA 2017/2018

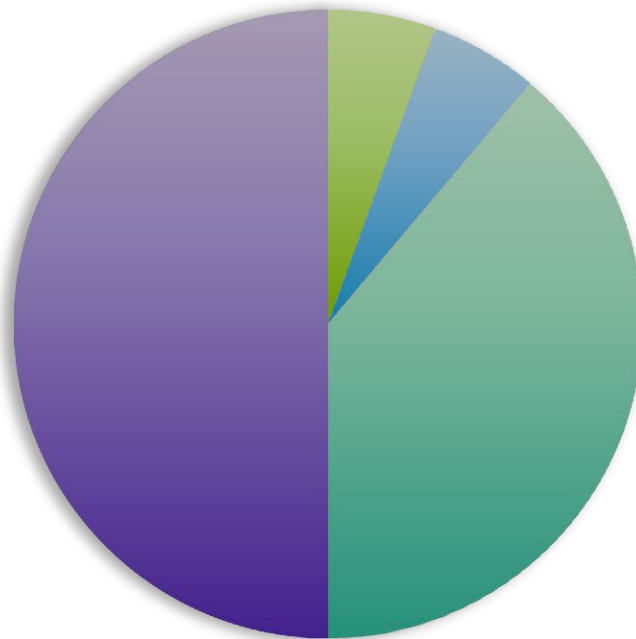


# NÚMERO DE PEDIDOS

APCN'S ACADÊMICO	NÚMERO DE PEDIDOS
DOCTORADO	18
MESTRADO	19



# DOUTORADO APCN POR REGIÕES



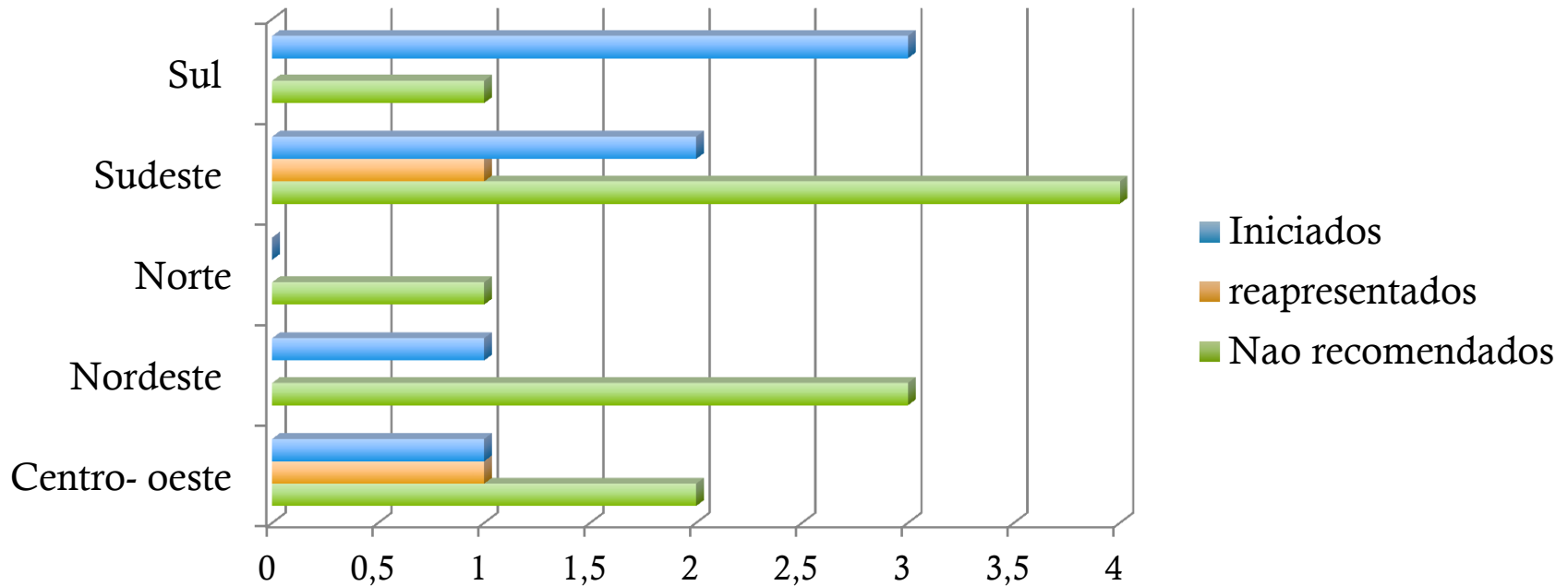
- CENTRO-OESTE
- NORTE
- NORDESTE
- SUDESTE
- SUL

# CURSOS PROFISSIONAIS

CENÁRIO ATUAL DA ÁREA

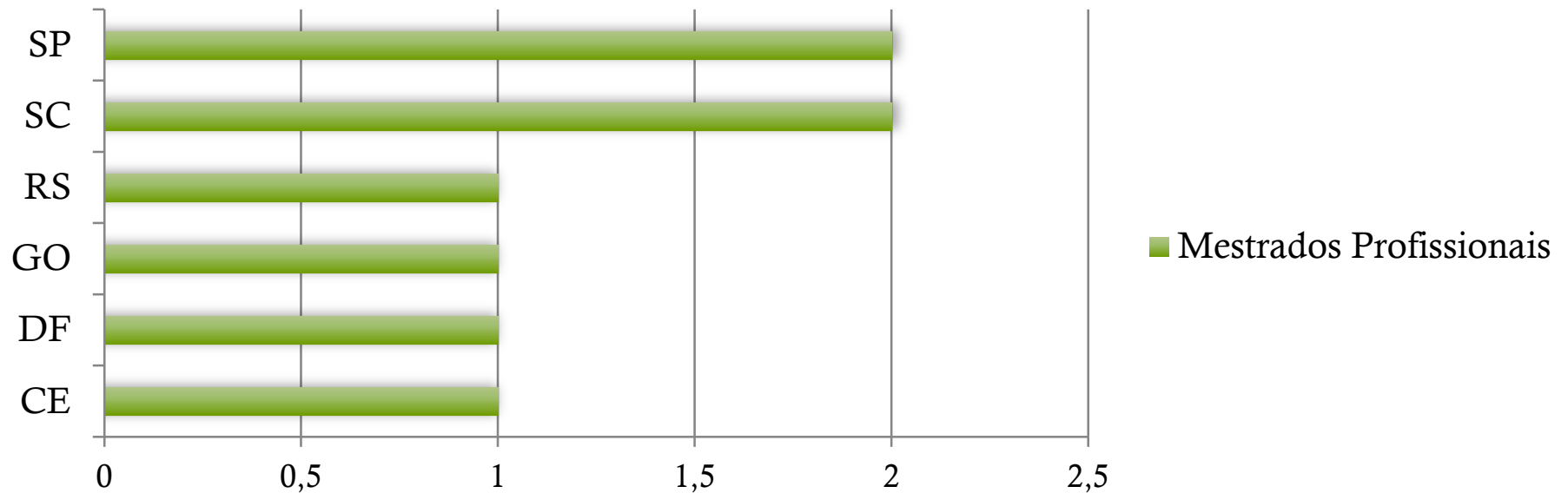


# Demanda de APCN'S 2014 a 2016



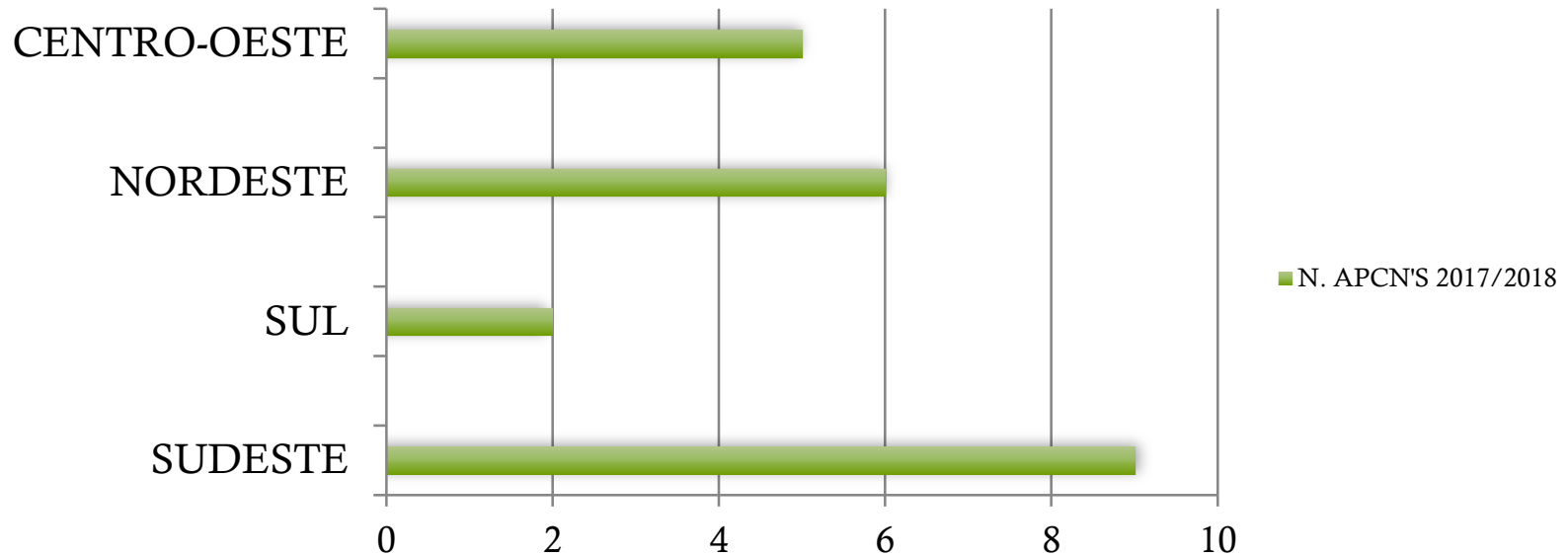
# Mestrados Profissionais em Andamento por Estados

**Mestrados Profissionais**



# Demanda de APCN'S Profissionais 2017/2018

**N. APCN'S 2017/2018**



# MESTRADOS PROFISSIONAIS AVALIADOS NA QUADRIENAL

NOTA	3	4
2016	4	
2017	3*	1

\* 2 AVALIADOS, 1 ACOMPANHAMENTO

# Necessária distinção entre cursos profissionais e acadêmicos

- ◆ Perfil do egresso
- ◆ Dimensão profissional da proposta do curso
- ◆ Metodologias de pesquisa mais adequadas à inovação para melhoria do estado-da-arte e do estado da técnica
- ◆ Trabalho final que associe rigor teórico e resposta ao problema prático apresentado
- ◆ Viabilidade econômica para manutenção do curso até a conclusão da turma



# Necessárias delimitações da política da área para os profissionais

- ◆ Mestrado profissional não é igual à pós-graduação lato sensu;
- ◆ Mestrado profissional não é um curso de segunda linha, que se viabilize com critérios de qualidade mais baixos;
- ◆ A demonstração da necessária demanda a ser atendida deve-se vincular às necessidades do segment social para solução de problemas concretos e não ao número de possíveis alunos que o curso pode ter.

# CONSIDERAÇÕES SOBRE A CLASSIFICAÇÃO DE LIVROS

Cr terios para a estratifica o e  
seu uso na avalia o



# PRIMEIROS DIAGNÓSTICOS



# Diagnósticos

## Classificação de Livros

*Em todos os cursos, houve um relevante numero de livro no extrato LNC nos anos de 2015 e 2016. A porcentagem de LNC em cada um dos cursos tomando como base a produção global ficou entre 29 e 54%.*

LNC	ies 1	ies 2	ies 3	ies 4
2013				
2014				
2015	125	115	459	46
2016	137	118	394	74
Total LNC	262	233	853	120
Total da produção	909	636	1585	354
% de LNC	28,82288229	36,63522013	53,8170347	33,89830508

# Diagnósticos

## Classificação de Livros

*O número de L4 no quadriênio, em todos os cursos analisados, é inferior a 10 produtos, e significa menos de 2% da produção em todos os casos analisados. Ressalta-se que as IES 1, 2 e 3 tinham nota 6 antes da avaliação.*

L4	ies 1	ies 2	ies 3	ies 4
2013	0	0	0	0
2014	2	6	1	0
2015	2	2	1	6
2016	2	0	3	0
Total L4	6	8	5	6
Total Prod	909	636	1585	354
% de L4	0,660066007	1,257861635	0,315457413	1,694915254

# CONSULTA PÚBLICA

CLASSIFICAÇÃO DE LIVROS



# Definições

**Obra única:** livro que divulga conhecimento científico, tecnológico ou artístico produzido por uma ou mais pessoas entendidas como responsáveis autorais por tal produção como um todo.

**Coletânea:** obra divulgada sob a coordenação, edição ou organização de um ou mais responsáveis, em formato de livro, que publica partes, normalmente denominadas capítulos, sobre temática comum.



# Critérios e Procedimentos de Avaliação

A avaliação é feita em dois momentos.

I - Inicialmente, são verificadas características externas, como a relação com uma pesquisa e local e idioma da publicação. Para passar à análise qualitativa, os livros precisam atingir determinada pontuação.

II - Em um segundo momento, os livros são analisados qualitativamente. Nessa fase, também serão atribuídos pontos. A classificação final decorrerá da pontuação atingida.

# Critérios e Procedimentos de Avaliação

No primeiro momento, serão atribuídos os seguintes pontos aos livros:

- a) Obra única, de docente, resultado de pesquisa.
- b) Obra única, de docente, desvinculada de resultado de pesquisa.

# Critérios e Procedimentos de Avaliação

- c) Coletânea com textos inéditos de autoria de professores vinculados à PPGD's, publicada por editora com acervo relevante.
- d) Coletânea com textos inéditos de autoria de professores vinculados à PPGd's publicada no contexto de atividades de redes internacionais de excelência.
- e) Publicação no exterior e em outro idioma.

# Critérios e Procedimentos de Avaliação

No segundo momento, quando a Comissão procederá a uma avaliação qualitativa, serão avaliados os livros que, no primeiro momento, obtiverem pontos de nota de corte. A análise qualitativa atribuirá pontos à obra, partir dos seguintes critérios:

1. Relevância da obra.
2. Inovação e originalidade.
3. Potencial impacto.

**OBRIGADO!**

Contato:  
[26.dire@capes.gov.br](mailto:26.dire@capes.gov.br)

