

# Incidentes relacionados à assistência à saúde

Resultados das notificações realizadas no Notivisa - Santa Catarina, 2018

A Resolução da Diretoria Colegiada (RDC) nº. 36 de 25 de julho de 2013 estabelece a obrigatoriedade de implantação dos Núcleos de Segurança do Paciente (NSP) em serviços de saúde do país.

Cumprindo o referido regulamento técnico, os NSP dos serviços de saúde do Brasil vêm realizando, mensalmente, a notificação de eventos adversos (EA) relacionados à assistência ao Sistema Nacional de Vigilância Sanitária (SNVS). O registro é feito por meio do módulo Assistência à Saúde do Sistema de Notificações em Vigilância Sanitária (NOTIVISA).

Um papel importante do SNVS envolve a vigilância e o monitoramento de incidentes relacionados à assistência à saúde, além de promover o retorno de informações aos notificadores. Sabe-se também que é fundamental associar os resultados obtidos com as medidas de prevenção pertinentes, detectando riscos no cuidado, determinando as causas dos EA e propondo práticas seguras para a redução dos riscos e a segurança do paciente em serviços de saúde. Sendo assim, a Gerência Geral de Tecnologia em Serviços de Saúde (GGTES/Anvisa) objetiva com a publicação deste relatório disponibilizar os resultados obtidos pela análise dos dados de incidentes relacionados à assistência à saúde notificados pelos NSP dos serviços de saúde do país ao SNVS, por meio do Sistema NOTIVISA (módulo assistência à saúde).

Os dados analisados neste relatório são referentes ao ano de 2018.

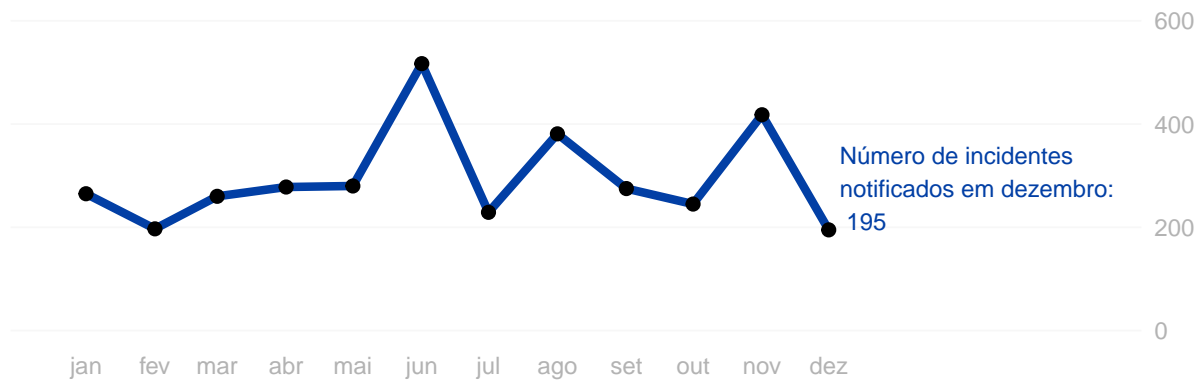
Com base nessas notificações este documento apresenta os seguintes resultados:

- Número de incidentes notificados por mês;
- Tipos de incidentes mais notificados no período;
- Incidentes notificados segundo tipo de serviço de saúde;
- Número de incidentes segundo grau do dano;
- Grau do dano segundo tipo de incidente;
- Grau do dano dos incidentes segundo tipo de serviço de saúde;
- Distribuição dos tipos de incidentes que resultaram em óbito;
- Distribuição do número de incidentes e grau do dano por faixa etária;
- Frequência de notificação dos incidentes considerados “never events”.

Anexo:

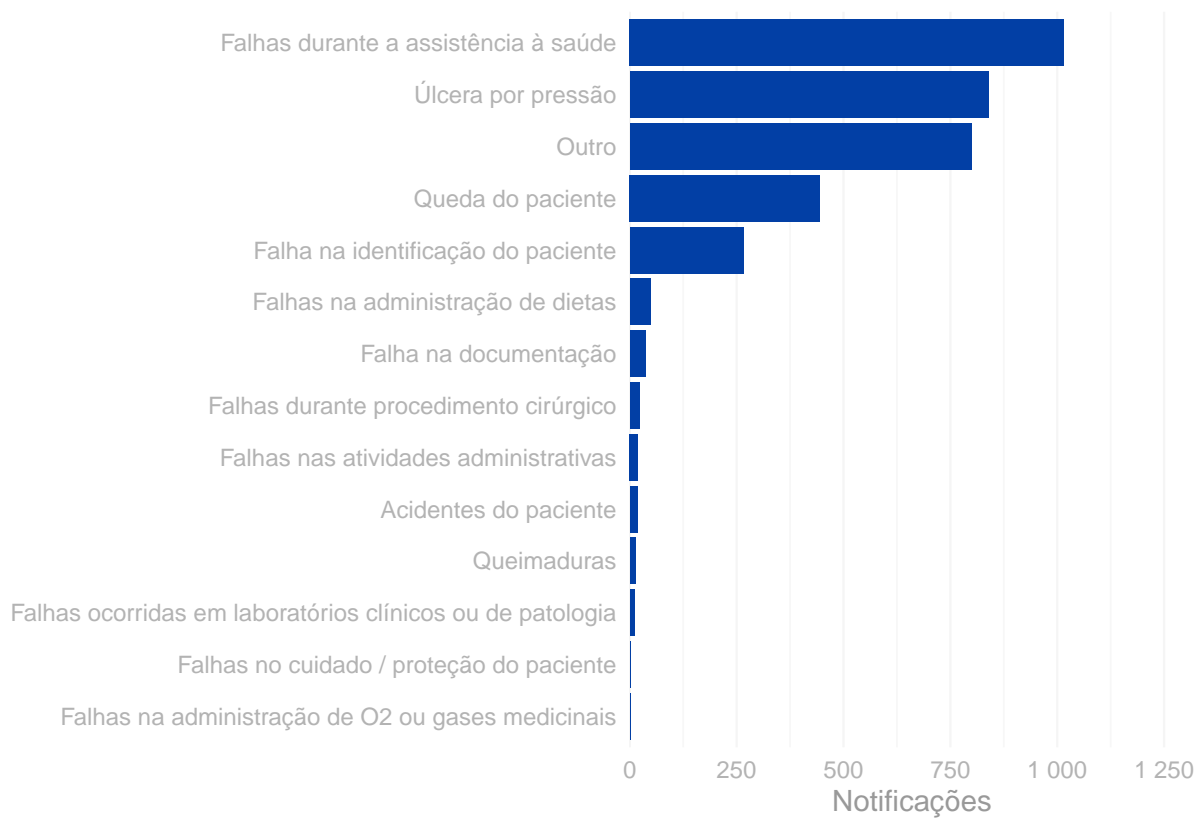
- Resultados anteriores apresentados por tabelas.

## Número de incidentes notificados por mês. Santa Catarina, 2018.

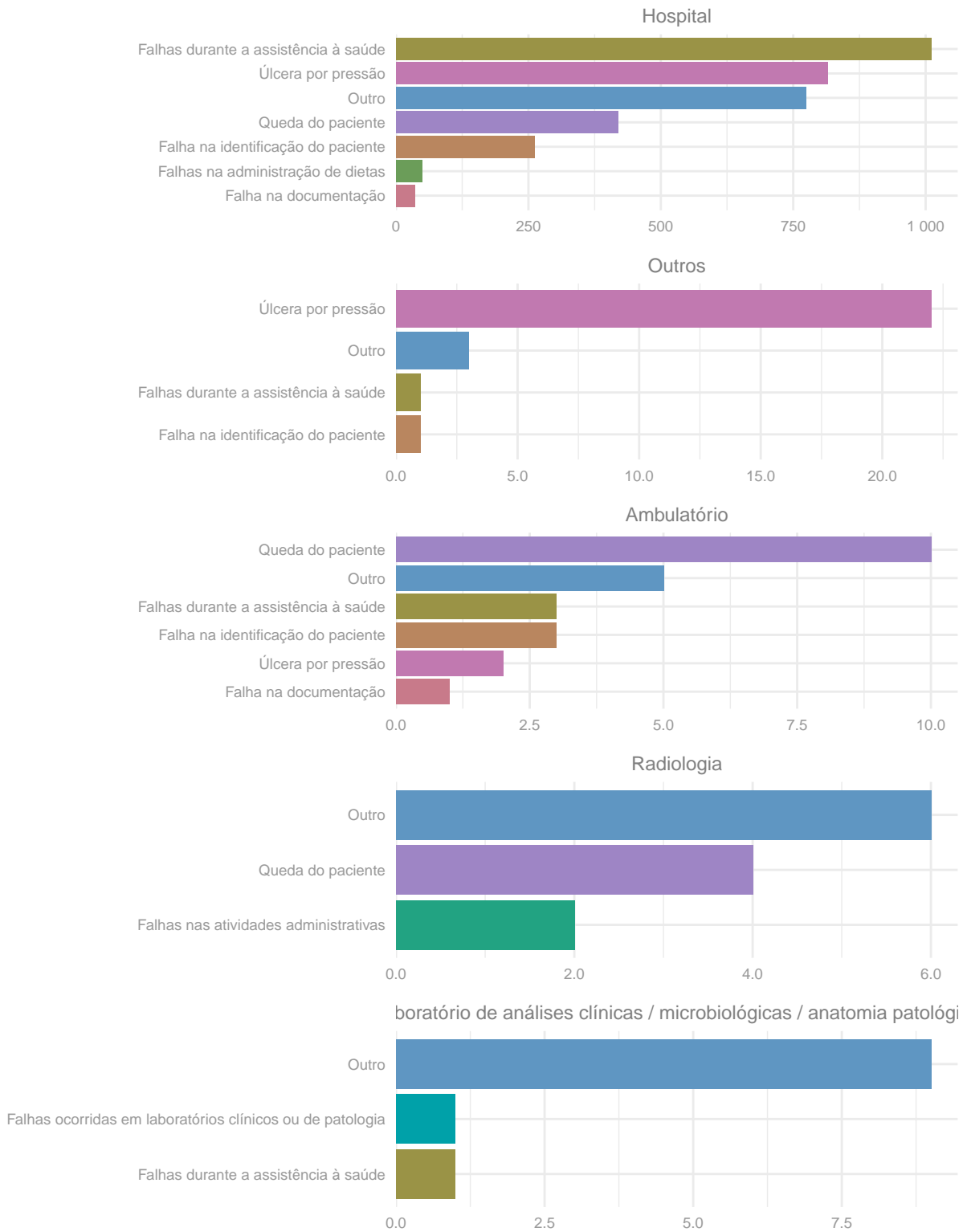


## Tipos de incidentes notificados com maior frequência.

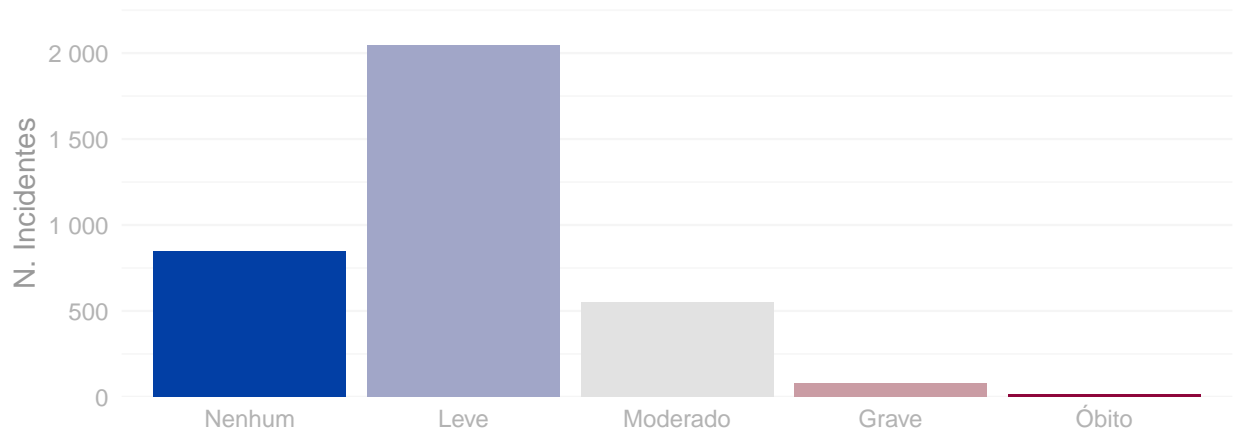
Santa Catarina, 2018.



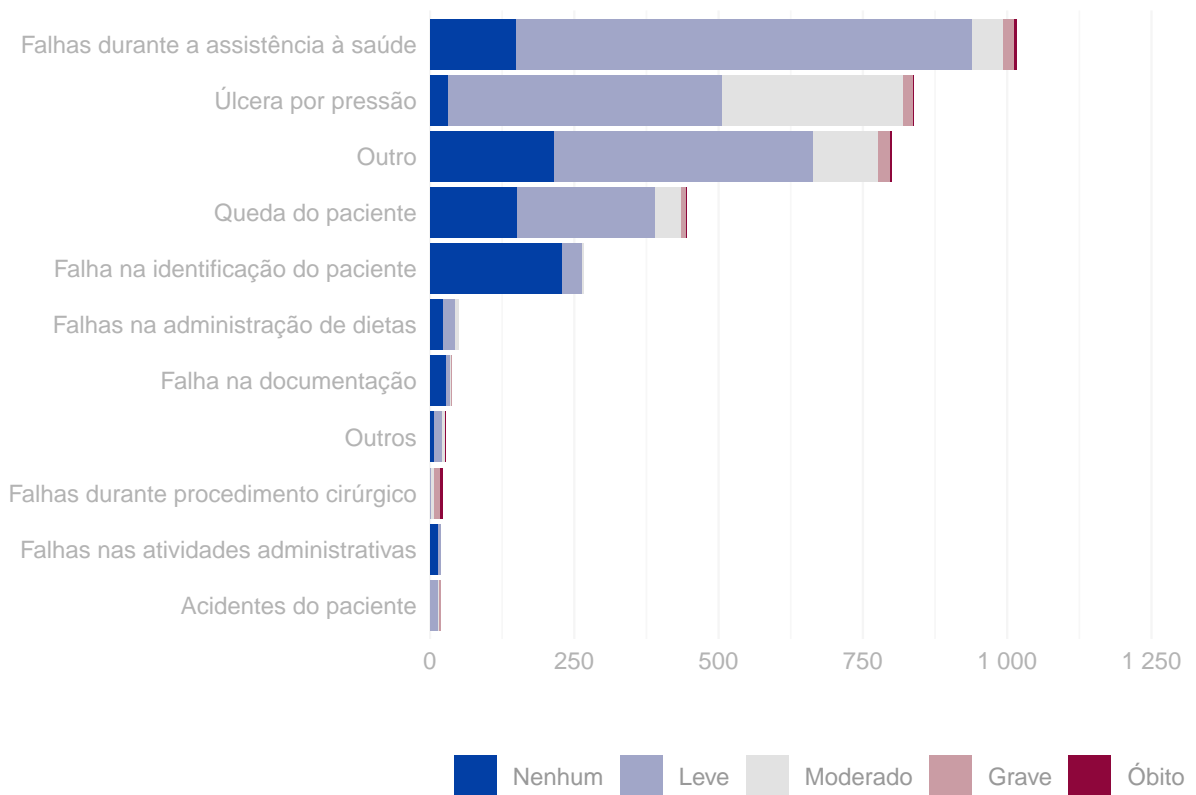
Número de incidentes notificados segundo tipo de serviço de saúde.  
Santa Catarina, 2018.



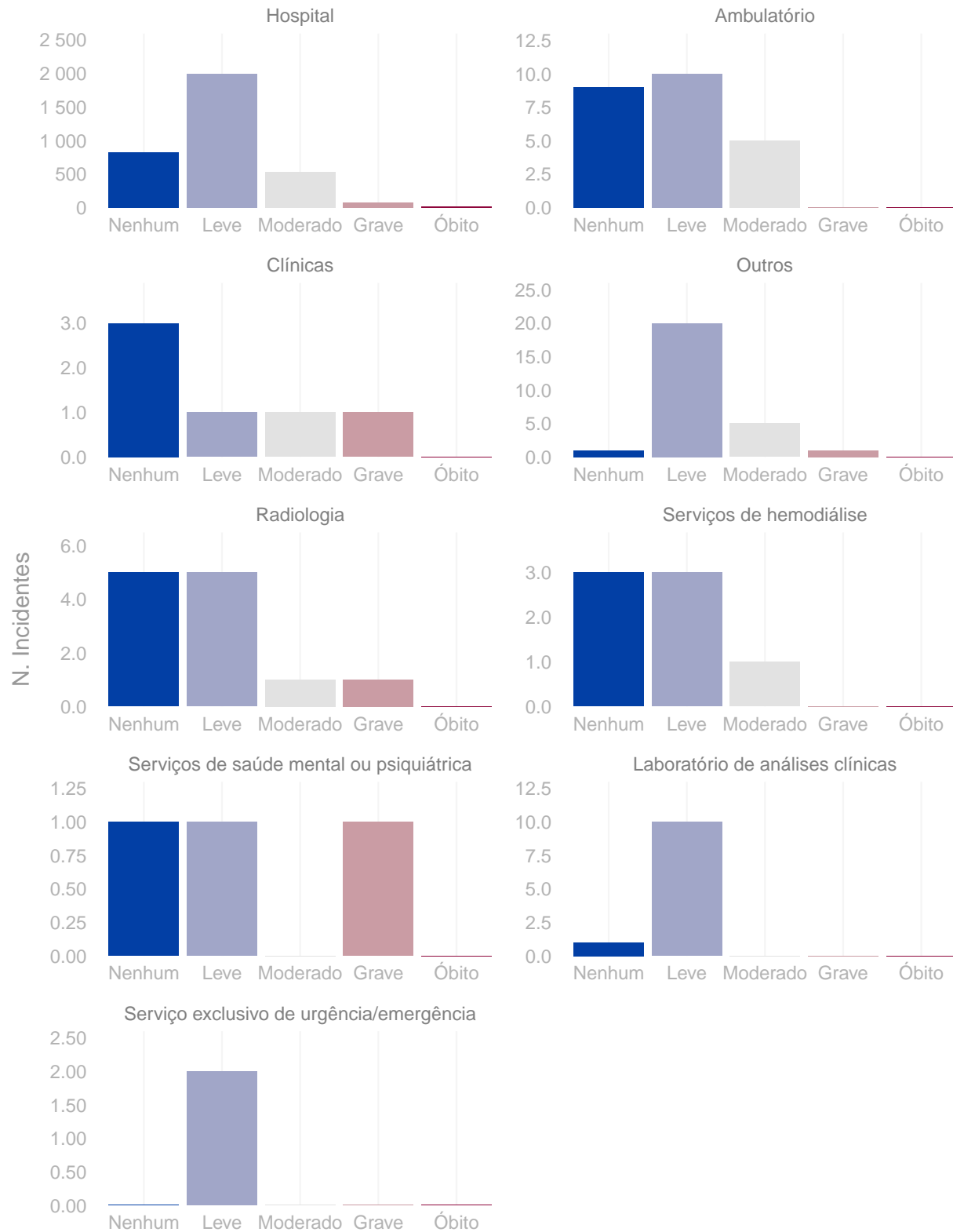
Número de incidentes notificados segundo grau do dano.  
Santa Catarina, 2018.



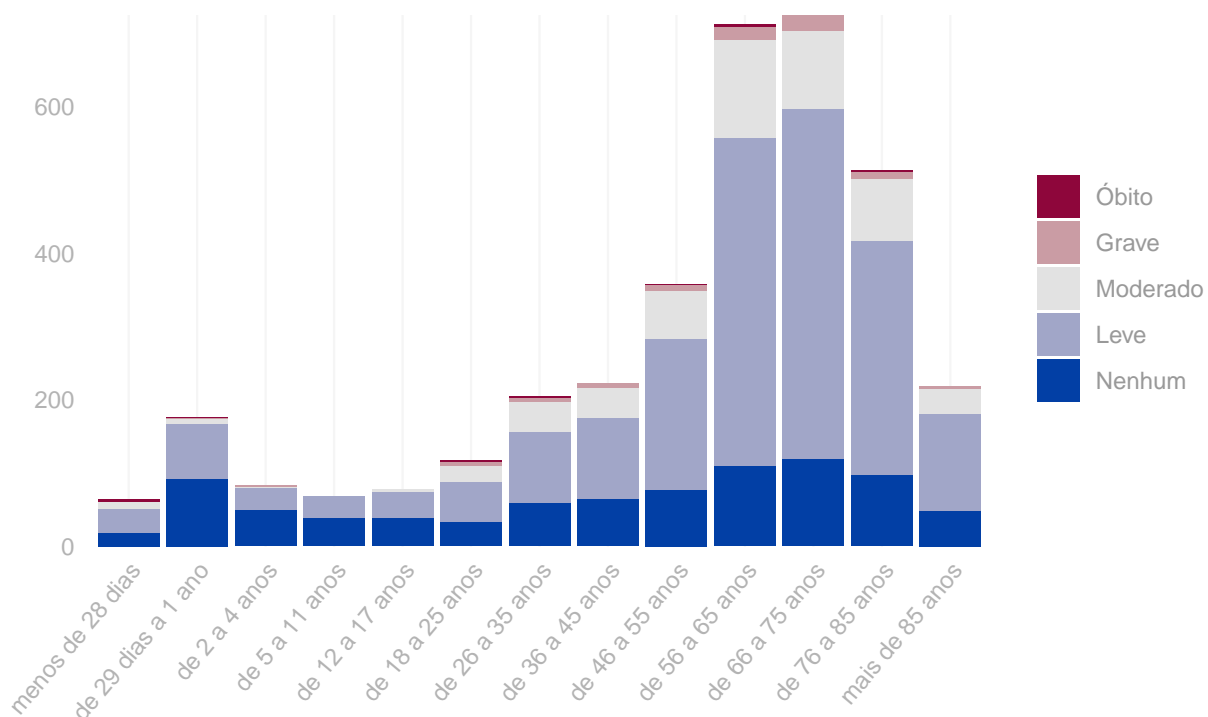
Distribuição do grau do dano segundo tipo de incidente.  
Santa Catarina, 2018.



## Grau do dano por tipo de serviço de saúde Santa Catarina, 2018.



Distribuição do número de incidentes e grau do dano por faixa etária.  
Santa Catarina, 2018.



Tipo de eventos adversos que resultaram em óbito. Santa Catarina, 2018.

Tipo de incidente	Óbitos
Falhas durante procedimento cirúrgico	5
Falhas durante a assistência à saúde	4
Outro	3
Falhas no cuidado / proteção do paciente	1
Queda do paciente	1
Úlcera por pressão	1

## Quantidade de “never events” notificados. Santa Catarina, 2018.

Never events	Quantidade
Estágio III (perda total da espessura tecidual - tecido adiposo subcutâneo pode ser visível, mas não estão expostos os ossos, tendões ou músculos) (never events)	66
Estágio IV (perda total da espessura dos tecidos com exposição dos ossos, tendões ou músculos) (never events)	14
Retenção não intencional de corpo estranho em um paciente após a cirurgia (never events)	5
Alta ou liberação de paciente de qualquer idade que seja incapaz de tomar decisões, para outra pessoa não autorizada (never events).	1
Óbito intra-operatório ou imediatamente pós-operatório / pós-procedimento em paciente ASA Classe 1 (never events)	1
Suicídio de paciente, tentativa de suicídio ou dano autoinfligido que resulte em lesão séria durante a assistência dentro do serviço de saúde (never events).	1

## Anexo

Resultados das figuras anteriores apresentados em forma de tabelas.

Número de incidentes notificados por mês. Santa Catarina, 2018.

Ano	Mês	N. Incidentes
2018	Janeiro	265
2018	Fevereiro	197
2018	Março	260
2018	Abril	278
2018	Maiο	280
2018	Junho	517
2018	Julho	229
2018	Agosto	381
2018	Setembro	275
2018	Outubro	245
2018	Novembro	418
2018	Dezembro	195

Número de notificações por tipo de incidente / evento adverso. Santa Catarina, 2018.

Tipo de incidente ou evento adverso	N. Notificações
Falhas durante a assistência à saúde	1.016
Úlcera por pressão	839
Outro	800
Queda do paciente	445
Falha na identificação do paciente	266
Falhas na administração de dietas	49
Falha na documentação	37
Falhas durante procedimento cirúrgico	23
Falhas nas atividades administrativas	19
Acidentes do paciente	18
Queimaduras	13
Falhas ocorridas em laboratórios clínicos ou de patologia	11
Falhas na administração de O2 ou gases medicinais	2
Falhas no cuidado / proteção do paciente	2



**Número de incidentes notificados segundo tipo de serviço de saúde. Santa Catarina, 2018.**

Tipo de Serviço	Tipo de Incidente / Evento Adverso	Notificações
Hospital	Falhas durante a assistência à saúde	1.010
Hospital	Úlcera por pressão	815
Hospital	Outro	774
Hospital	Queda do paciente	419
Hospital	Falha na identificação do paciente	262
Hospital	Falhas na administração de dietas	49
Hospital	Falha na documentação	36
Outros	Úlcera por pressão	22
Outros	Outro	3
Outros	Falhas durante a assistência à saúde	1
Outros	Falha na identificação do paciente	1
Ambulatório	Queda do paciente	10
Ambulatório	Outro	5
Ambulatório	Falhas durante a assistência à saúde	3
Ambulatório	Falha na identificação do paciente	3
Ambulatório	Úlcera por pressão	2
Ambulatório	Falha na documentação	1
Radiologia	Outro	6
Radiologia	Queda do paciente	4
Radiologia	Falhas nas atividades administrativas	2
Laboratório de análises clínicas	Outro	9
Laboratório de análises clínicas	Falhas ocorridas em laboratórios clínicos ou de patologia	1
Laboratório de análises clínicas	Falhas durante a assistência à saúde	1
Serviços de hemodiálise	Queda do paciente	6
Serviços de hemodiálise	Outro	1

**Número de incidentes notificados segundo grau do dano causado. Santa Catarina, 2018.**

Grau do Dano	Notificações
Nenhum	849
Leve	2.047
Moderado	548
Grave	81
Óbito	15

**Grau do dano segundo tipo de incidente / evento adverso. Santa Catarina, 2018.**

Tipo de Incidente / Evento Adverso	Grau do Dano	Notificações
Acidentes do paciente	Nenhum	1

(continuação)

Tipo de Incidente / Evento Adverso	Grau do Dano	Notificações
Acidentes do paciente	Leve	13
Acidentes do paciente	Moderado	1
Acidentes do paciente	Grave	3
Falhas nas atividades administrativas	Nenhum	15
Falhas nas atividades administrativas	Leve	4
Falhas durante procedimento cirúrgico	Leve	2
Falhas durante procedimento cirúrgico	Moderado	6
Falhas durante procedimento cirúrgico	Grave	10
Falhas durante procedimento cirúrgico	Óbito	5
Outros	Nenhum	7
Outros	Leve	14
Outros	Moderado	5
Outros	Grave	1
Outros	Óbito	1
Falha na documentação	Nenhum	28
Falha na documentação	Leve	7
Falha na documentação	Moderado	1
Falha na documentação	Grave	1
Falhas na administração de dietas	Nenhum	23
Falhas na administração de dietas	Leve	20
Falhas na administração de dietas	Moderado	6
Falha na identificação do paciente	Nenhum	229
Falha na identificação do paciente	Leve	34
Falha na identificação do paciente	Moderado	3
Queda do paciente	Nenhum	151
Queda do paciente	Leve	239
Queda do paciente	Moderado	46
Queda do paciente	Grave	8
Queda do paciente	Óbito	1
Outro	Nenhum	215
Outro	Leve	448
Outro	Moderado	114
Outro	Grave	20
Outro	Óbito	3
Úlcera por pressão	Nenhum	31
Úlcera por pressão	Leve	476
Úlcera por pressão	Moderado	312
Úlcera por pressão	Grave	19
Úlcera por pressão	Óbito	1
Falhas durante a assistência à saúde	Nenhum	149
Falhas durante a assistência à saúde	Leve	790
Falhas durante a assistência à saúde	Moderado	54
Falhas durante a assistência à saúde	Grave	19
Falhas durante a assistência à saúde	Óbito	4

**Grau do dano segundo tipo de serviço de saúde. Santa Catarina, 2018.**

Tipo de serviço	Grau do Dano	Notificações
Hospital	Nenhum	826
Hospital	Leve	1.995
Hospital	Moderado	535
Hospital	Grave	77
Hospital	Óbito	15
Ambulatório	Nenhum	9
Ambulatório	Leve	10
Ambulatório	Moderado	5
Ambulatório	Grave	0
Ambulatório	Óbito	0
Clínicas	Nenhum	3
Clínicas	Leve	1
Clínicas	Moderado	1
Clínicas	Grave	1
Clínicas	Óbito	0
Outros	Nenhum	1
Outros	Leve	20
Outros	Moderado	5
Outros	Grave	1
Outros	Óbito	0
Radiologia	Nenhum	5
Radiologia	Leve	5
Radiologia	Moderado	1
Radiologia	Grave	1
Radiologia	Óbito	0
Serviços de hemodiálise	Nenhum	3
Serviços de hemodiálise	Leve	3
Serviços de hemodiálise	Moderado	1
Serviços de hemodiálise	Grave	0
Serviços de hemodiálise	Óbito	0
Serviços de saúde mental ou psiquiátrica	Nenhum	1
Serviços de saúde mental ou psiquiátrica	Leve	1
Serviços de saúde mental ou psiquiátrica	Moderado	0
Serviços de saúde mental ou psiquiátrica	Grave	1
Serviços de saúde mental ou psiquiátrica	Óbito	0
Laboratório de análises clínicas	Nenhum	1
Laboratório de análises clínicas	Leve	10
Laboratório de análises clínicas	Moderado	0
Laboratório de análises clínicas	Grave	0
Laboratório de análises clínicas	Óbito	0
Serviço exclusivo de urgência/emergência	Nenhum	0
Serviço exclusivo de urgência/emergência	Leve	2
Serviço exclusivo de urgência/emergência	Moderado	0
Serviço exclusivo de urgência/emergência	Grave	0
Serviço exclusivo de urgência/emergência	Óbito	0

**Número de incidentes / eventos adversos segundo faixa etária dos pacientes. Santa Catarina, 2018.**

Faixa Etária	N. Incidentes
menos de 28 dias	64
de 29 dias a 1 ano	176
de 2 a 4 anos	83
de 5 a 11 anos	69
de 12 a 17 anos	77
de 18 a 25 anos	118
de 26 a 35 anos	205
de 36 a 45 anos	223
de 46 a 55 anos	357
de 56 a 65 anos	712
de 66 a 75 anos	724
de 76 a 85 anos	513
mais de 85 anos	219