

Incidentes relacionados à assistência à saúde

Resultados das notificações realizadas no Notivisa - Minas Gerais, 2018

A Resolução da Diretoria Colegiada (RDC) nº. 36 de 25 de julho de 2013 estabelece a obrigatoriedade de implantação dos Núcleos de Segurança do Paciente (NSP) em serviços de saúde do país.

Cumprindo o referido regulamento técnico, os NSP dos serviços de saúde do Brasil vêm realizando, mensalmente, a notificação de eventos adversos (EA) relacionados à assistência ao Sistema Nacional de Vigilância Sanitária (SNVS). O registro é feito por meio do módulo Assistência à Saúde do Sistema de Notificações em Vigilância Sanitária (NOTIVISA).

Um papel importante do SNVS envolve a vigilância e o monitoramento de incidentes relacionados à assistência à saúde, além de promover o retorno de informações aos notificadores. Sabe-se também que é fundamental associar os resultados obtidos com as medidas de prevenção pertinentes, detectando riscos no cuidado, determinando as causas dos EA e propondo práticas seguras para a redução dos riscos e a segurança do paciente em serviços de saúde. Sendo assim, a Gerência Geral de Tecnologia em Serviços de Saúde (GGTES/Anvisa) objetiva com a publicação deste relatório disponibilizar os resultados obtidos pela análise dos dados de incidentes relacionados à assistência à saúde notificados pelos NSP dos serviços de saúde do país ao SNVS, por meio do Sistema NOTIVISA (módulo assistência à saúde).

Os dados analisados neste relatório são referentes ao ano de 2018.

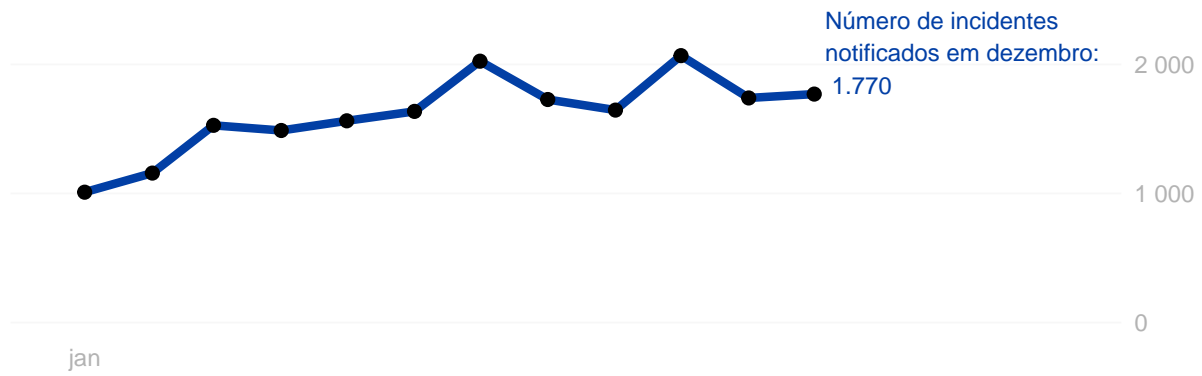
Com base nessas notificações este documento apresenta os seguintes resultados:

- Número de incidentes notificados por mês;
- Tipos de incidentes mais notificados no período;
- Incidentes notificados segundo tipo de serviço de saúde;
- Número de incidentes segundo grau do dano;
- Grau do dano segundo tipo de incidente;
- Grau do dano dos incidentes segundo tipo de serviço de saúde;
- Distribuição dos tipos de incidentes que resultaram em óbito;
- Distribuição do número de incidentes e grau do dano por faixa etária;
- Frequência de notificação dos incidentes considerados “never events”.

Anexo:

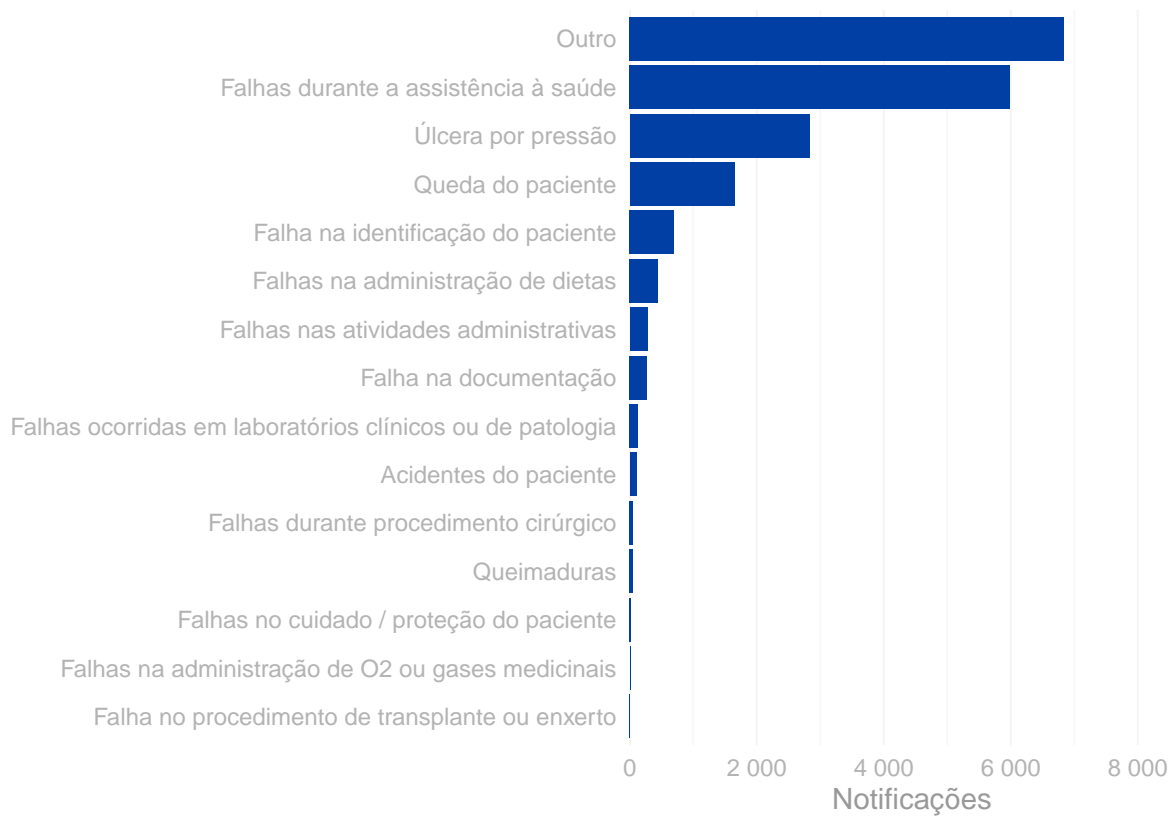
- Resultados anteriores apresentados por tabelas.

Número de incidentes notificados por mês.
Minas Gerais, 2018.



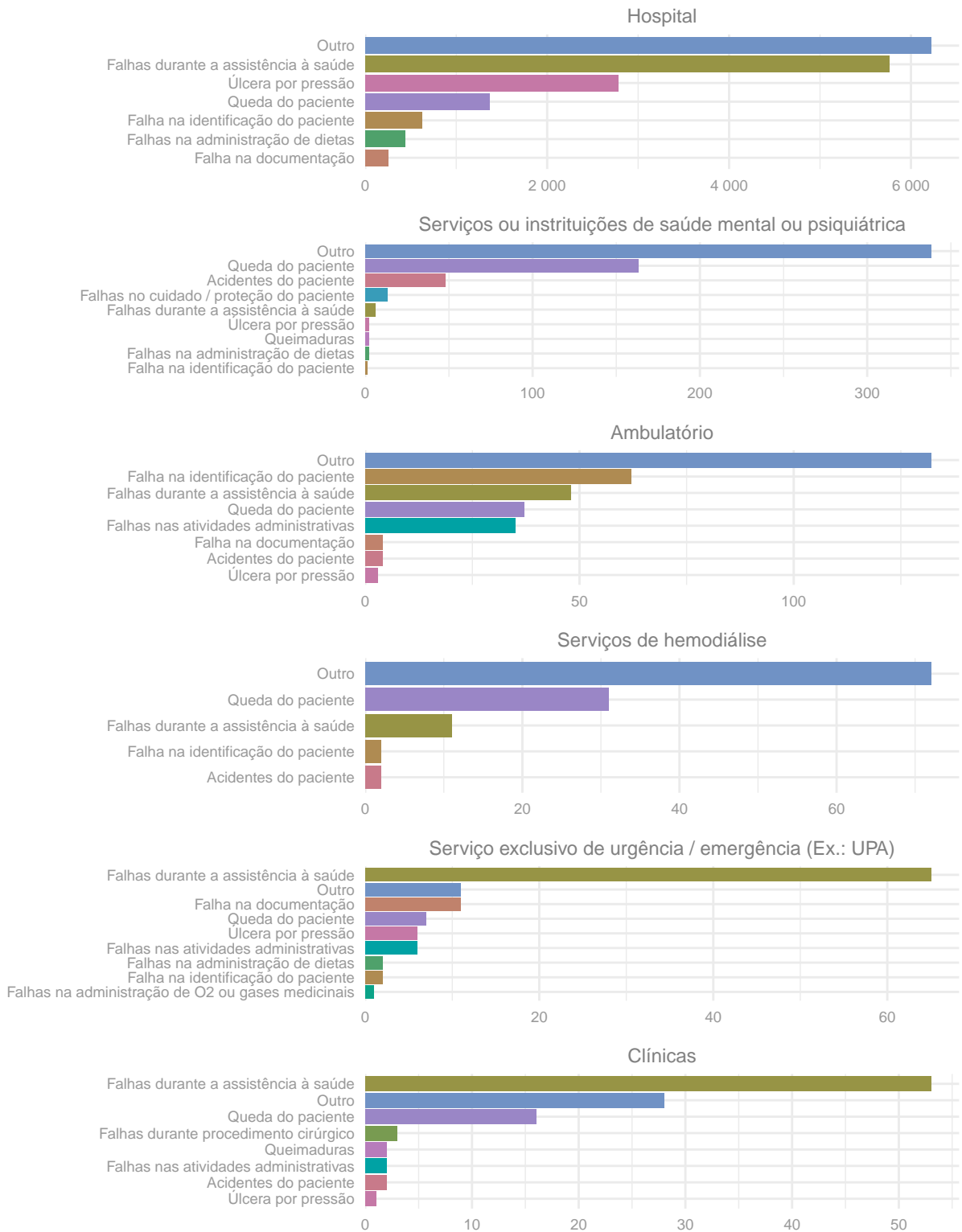
Tipos de incidentes notificados com maior frequência.

Minas Gerais, 2018.

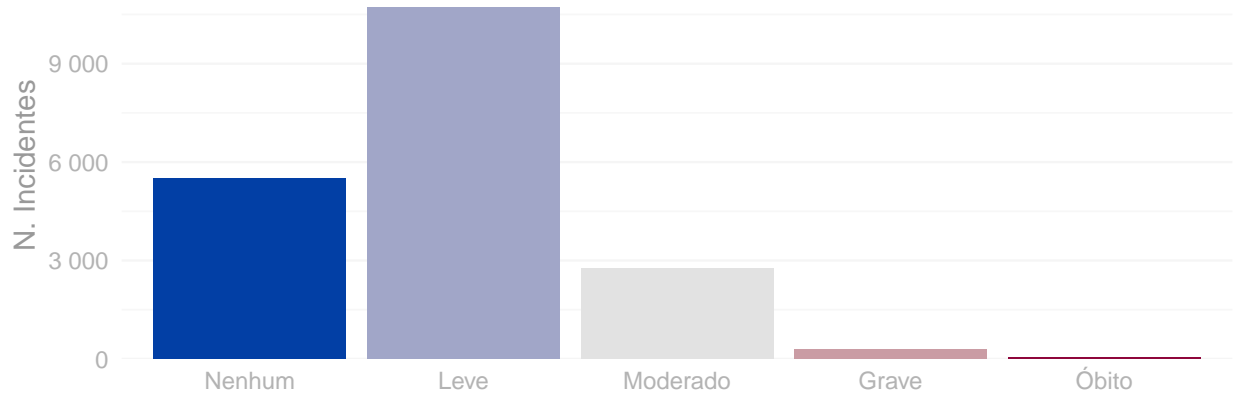


Número de incidentes notificados segundo tipo de serviço de saúde.

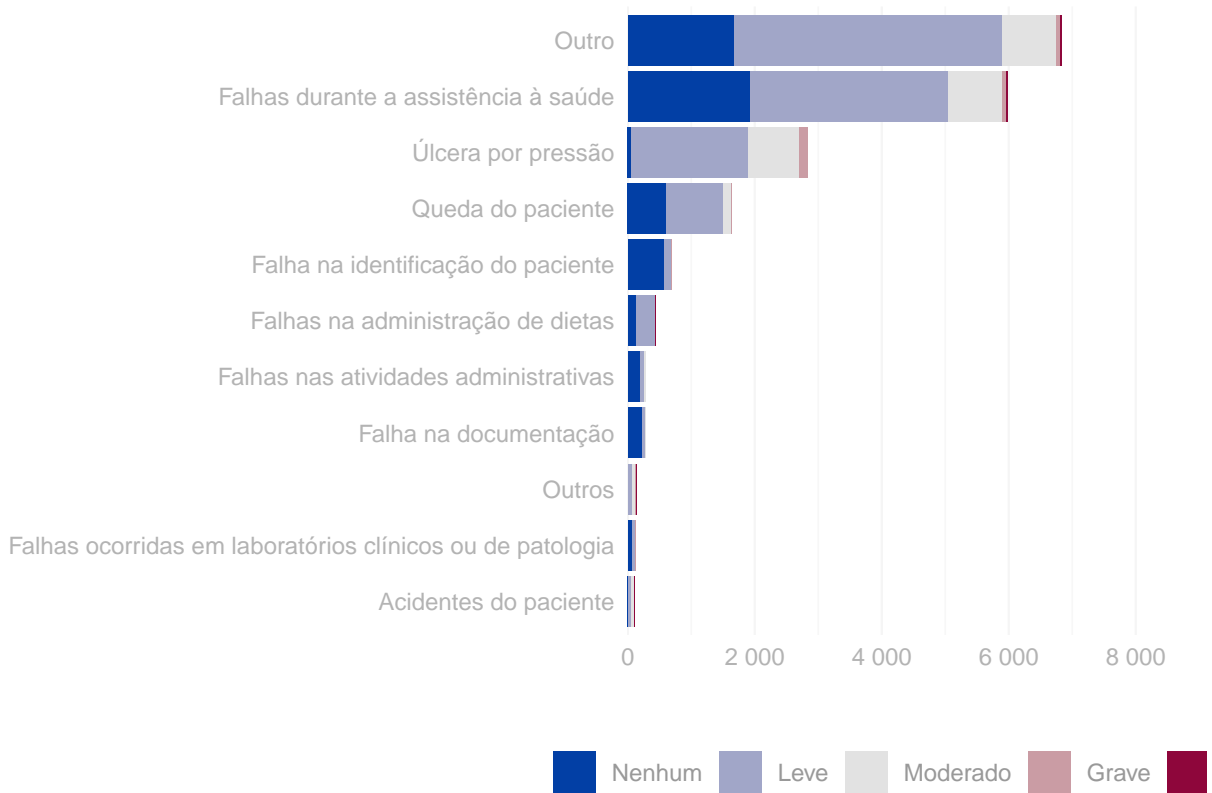
Minas Gerais, 2018.



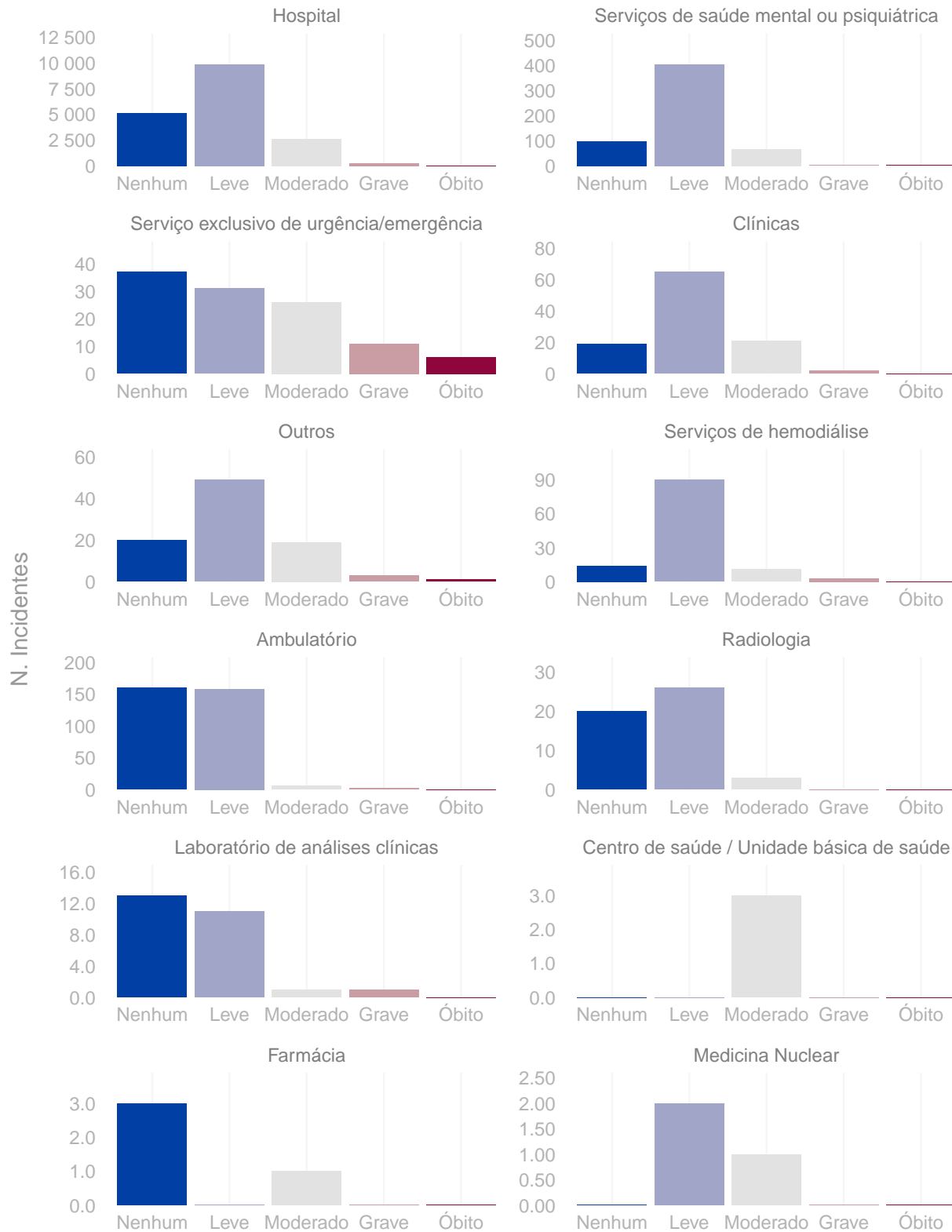
Número de incidentes notificados segundo grau do dano.
 Minas Gerais, 2018.



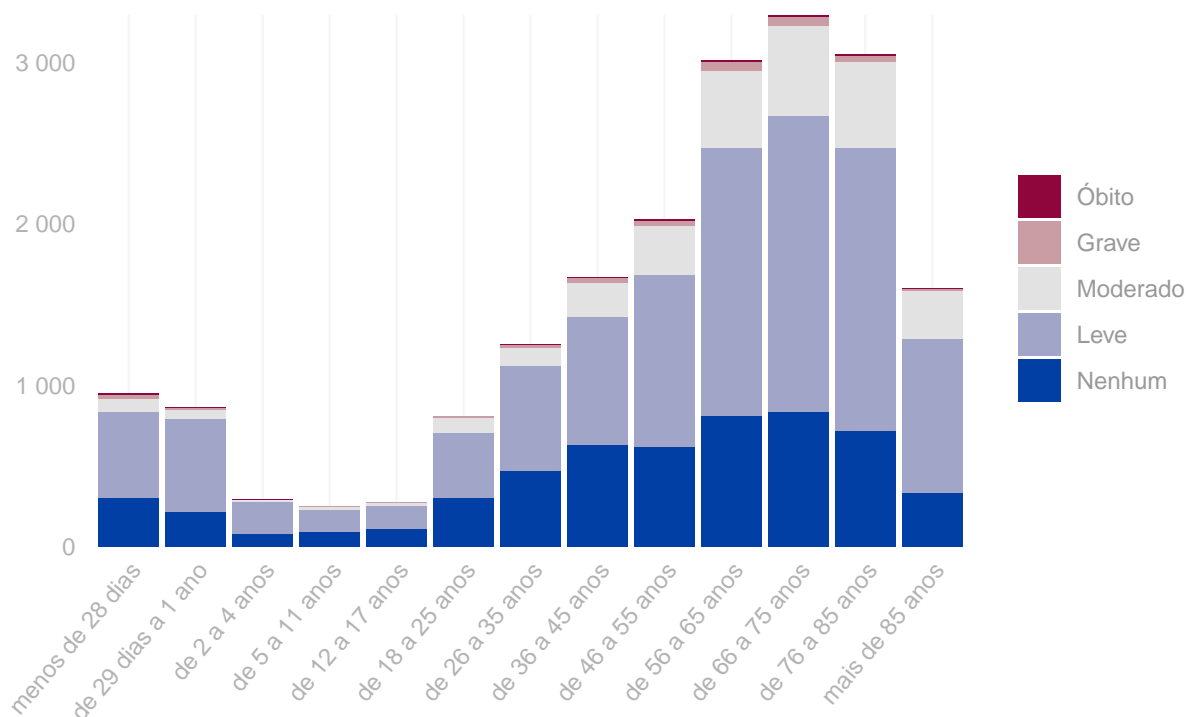
Distribuição do grau do dano segundo tipo de incidente.
 Minas Gerais, 2018.



Grau do dano por tipo de serviço de saúde Minas Gerais, 2018.



Distribuição do número de incidentes e grau do dano por faixa etária.
Minas Gerais, 2018.



Tipo de eventos adversos que resultaram em óbito. Minas Gerais, 2018.

Tipo de incidente	Óbitos
Outro	31
Falhas durante a assistência à saúde	22
Falhas no cuidado / proteção do paciente	3
Falhas durante procedimento cirúrgico	2
Falhas na administração de dietas	2
Acidentes do paciente	1

Quantidade de “never events” notificados. Minas Gerais, 2018.

Never events	Quantidade
Estágio III (perda total da espessura tecidual - tecido adiposo subcutâneo pode ser visível, mas não estão expostos os ossos, tendões ou músculos) (never events)	191
Estágio IV (perda total da espessura dos tecidos com exposição dos ossos, tendões ou músculos) (never events)	48
Suicídio de paciente, tentativa de suicídio ou dano autoinfligido que resulte em lesão séria durante a assistência dentro do serviço de saúde (never events).	15
Retenção não intencional de corpo estranho em um paciente após a cirurgia (never events)	4
Óbito ou lesão grave de paciente associados à queimadura decorrente de qualquer fonte durante a assistência dentro do serviço de saúde (never events).	3
Procedimento cirúrgico realizado no lado errado do corpo (never events)	3
Óbito ou lesão grave de paciente associado à fuga do paciente (never events)	1
Procedimento cirúrgico realizado em local errado (never events)	1
Realização de cirurgia errada em um paciente (never events)	1

Anexo

Resultados das figuras anteriores apresentados em forma de tabelas.

Número de incidentes notificados por mês. Minas Gerais, 2018.

Ano	Mês	N. Incidentes
2018	Janeiro	1.010
2018	Fevereiro	1.158
2018	Março	1.528
2018	Abril	1.488
2018	Maiο	1.563
2018	Junho	1.636
2018	Julho	2.025
2018	Agosto	1.728
2018	Setembro	1.646
2018	Outubro	2.068
2018	Novembro	1.740
2018	Dezembro	1.770

Número de notificações por tipo de incidente / evento adverso. Minas Gerais, 2018.

Tipo de incidente ou evento adverso	N. Notificações
Outro	6.840
Falhas durante a assistência à saúde	5.988
Úlcera por pressão	2.830
Queda do paciente	1.648
Falha na identificação do paciente	697
Falhas na administração de dietas	442
Falhas nas atividades administrativas	277
Falha na documentação	274
Falhas ocorridas em laboratórios clínicos ou de patologia	127
Acidentes do paciente	104
Falhas durante procedimento cirúrgico	54
Queimaduras	48
Falhas no cuidado / proteção do paciente	16
Falhas na administração de O2 ou gases medicinais	14
Falha no procedimento de transplante ou enxerto	1

Número de incidentes notificados segundo tipo de serviço de saúde. Minas Gerais, 2018.

Tipo de Serviço	Tipo de Incidente / Evento Adverso	Notificações
Hospital	Outro	6.218
Hospital	Falhas durante a assistência à saúde	5.766
Hospital	Úlcera por pressão	2.784
Hospital	Queda do paciente	1.368
Hospital	Falha na identificação do paciente	626
Hospital	Falhas na administração de dietas	436
Hospital	Falha na documentação	255
Serviços de saúde mental ou psiquiátrica	Outro	338
Serviços de saúde mental ou psiquiátrica	Queda do paciente	163
Serviços de saúde mental ou psiquiátrica	Acidentes do paciente	48
Serviços de saúde mental ou psiquiátrica	Falhas no cuidado / proteção do paciente	13
Serviços de saúde mental ou psiquiátrica	Falhas durante a assistência à saúde	6
Serviços de saúde mental ou psiquiátrica	Úlcera por pressão	2
Serviços de saúde mental ou psiquiátrica	Queimaduras	2
Serviços de saúde mental ou psiquiátrica	Falhas na administração de dietas	2
Serviços de saúde mental ou psiquiátrica	Falha na identificação do paciente	1
Ambulatório	Outro	132
Ambulatório	Falha na identificação do paciente	62
Ambulatório	Falhas durante a assistência à saúde	48
Ambulatório	Queda do paciente	37
Ambulatório	Falhas nas atividades administrativas	35
Ambulatório	Falha na documentação	4
Ambulatório	Acidentes do paciente	4
Ambulatório	Úlcera por pressão	3
Serviços de hemodiálise	Outro	72
Serviços de hemodiálise	Queda do paciente	31
Serviços de hemodiálise	Falhas durante a assistência à saúde	11
Serviços de hemodiálise	Falha na identificação do paciente	2
Serviços de hemodiálise	Acidentes do paciente	2
Serviço exclusivo de urgência/emergência	Falhas durante a assistência à saúde	65
Serviço exclusivo de urgência/emergência	Outro	11
Serviço exclusivo de urgência/emergência	Falha na documentação	11
Serviço exclusivo de urgência/emergência	Queda do paciente	7
Serviço exclusivo de urgência/emergência	Úlcera por pressão	6
Serviço exclusivo de urgência/emergência	Falhas nas atividades administrativas	6
Serviço exclusivo de urgência/emergência	Falhas na administração de dietas	2
Serviço exclusivo de urgência/emergência	Falha na identificação do paciente	2
Serviço exclusivo de urgência/emergência	Falhas na administração de O2 ou gases medicinais	1
Clínicas	Falhas durante a assistência à saúde	53
Clínicas	Outro	28
Clínicas	Queda do paciente	16
Clínicas	Falhas durante procedimento cirúrgico	3
Clínicas	Queimaduras	2
Clínicas	Falhas nas atividades administrativas	2
Clínicas	Acidentes do paciente	2
Clínicas	Úlcera por pressão	1

Número de incidentes notificados segundo grau do dano causado. Minas Gerais, 2018.

Grau do Dano	Notificações
Nenhum	5.509
Leve	10.726
Moderado	2.762
Grave	302
Óbito	61

Grau do dano segundo tipo de incidente / evento adverso. Minas Gerais, 2018.

Tipo de Incidente / Evento Adverso	Grau do Dano	Notificações
Acidentes do paciente	Nenhum	7
Acidentes do paciente	Leve	56
Acidentes do paciente	Moderado	38
Acidentes do paciente	Grave	2
Acidentes do paciente	Óbito	1
Falhas ocorridas em laboratórios clínicos ou de patologia	Nenhum	76
Falhas ocorridas em laboratórios clínicos ou de patologia	Leve	43
Falhas ocorridas em laboratórios clínicos ou de patologia	Moderado	6
Falhas ocorridas em laboratórios clínicos ou de patologia	Grave	2
Outros	Nenhum	11
Outros	Leve	57
Outros	Moderado	47
Outros	Grave	13
Outros	Óbito	5
Falha na documentação	Nenhum	235
Falha na documentação	Leve	37
Falha na documentação	Moderado	2
Falhas nas atividades administrativas	Nenhum	202
Falhas nas atividades administrativas	Leve	56
Falhas nas atividades administrativas	Moderado	19
Falhas na administração de dietas	Nenhum	139
Falhas na administração de dietas	Leve	288
Falhas na administração de dietas	Moderado	9
Falhas na administração de dietas	Grave	4
Falhas na administração de dietas	Óbito	2
Falha na identificação do paciente	Nenhum	578
Falha na identificação do paciente	Leve	99
Falha na identificação do paciente	Moderado	13
Falha na identificação do paciente	Grave	7
Queda do paciente	Nenhum	605
Queda do paciente	Leve	902
Queda do paciente	Moderado	127
Queda do paciente	Grave	14
Úlcera por pressão	Nenhum	53
Úlcera por pressão	Leve	1.846
Úlcera por pressão	Moderado	800

(continuação)

Tipo de Incidente / Evento Adverso	Grau do Dano	Notificações
Úlcera por pressão	Grave	131
Falhas durante a assistência à saúde	Nenhum	1.920
Falhas durante a assistência à saúde	Leve	3.116
Falhas durante a assistência à saúde	Moderado	866
Falhas durante a assistência à saúde	Grave	64
Falhas durante a assistência à saúde	Óbito	22
Outro	Nenhum	1.683
Outro	Leve	4.226
Outro	Moderado	835
Outro	Grave	65
Outro	Óbito	31

Grau do dano segundo tipo de serviço de saúde. Minas Gerais, 2018.

Tipo de serviço	Grau do Dano	Notificações
Hospital	Nenhum	5.125
Hospital	Leve	9.889
Hospital	Moderado	2.604
Hospital	Grave	277
Hospital	Óbito	51
Serviços de saúde mental ou psiquiátrica	Nenhum	98
Serviços de saúde mental ou psiquiátrica	Leve	405
Serviços de saúde mental ou psiquiátrica	Moderado	66
Serviços de saúde mental ou psiquiátrica	Grave	3
Serviços de saúde mental ou psiquiátrica	Óbito	3
Serviço exclusivo de urgência/emergência	Nenhum	37
Serviço exclusivo de urgência/emergência	Leve	31
Serviço exclusivo de urgência/emergência	Moderado	26
Serviço exclusivo de urgência/emergência	Grave	11
Serviço exclusivo de urgência/emergência	Óbito	6
Clínicas	Nenhum	19
Clínicas	Leve	65
Clínicas	Moderado	21
Clínicas	Grave	2
Clínicas	Óbito	0
Outros	Nenhum	20
Outros	Leve	49
Outros	Moderado	19
Outros	Grave	3
Outros	Óbito	1
Serviços de hemodiálise	Nenhum	14
Serviços de hemodiálise	Leve	90
Serviços de hemodiálise	Moderado	11
Serviços de hemodiálise	Grave	3
Serviços de hemodiálise	Óbito	0
Ambulatório	Nenhum	160

(continuação)

Tipo de serviço	Grau do Dano	Notificações
Ambulatório	Leve	158
Ambulatório	Moderado	6
Ambulatório	Grave	2
Ambulatório	Óbito	0
Radiologia	Nenhum	20
Radiologia	Leve	26
Radiologia	Moderado	3
Radiologia	Grave	0
Radiologia	Óbito	0
Laboratório de análises clínicas	Nenhum	13
Laboratório de análises clínicas	Leve	11
Laboratório de análises clínicas	Moderado	1
Laboratório de análises clínicas	Grave	1
Laboratório de análises clínicas	Óbito	0
Centro de saúde / Unidade básica de saúde	Nenhum	0
Centro de saúde / Unidade básica de saúde	Leve	0
Centro de saúde / Unidade básica de saúde	Moderado	3
Centro de saúde / Unidade básica de saúde	Grave	0
Centro de saúde / Unidade básica de saúde	Óbito	0
Farmácia	Nenhum	3
Farmácia	Leve	0
Farmácia	Moderado	1
Farmácia	Grave	0
Farmácia	Óbito	0
Medicina Nuclear	Nenhum	0
Medicina Nuclear	Leve	2
Medicina Nuclear	Moderado	1
Medicina Nuclear	Grave	0
Medicina Nuclear	Óbito	0

Número de incidentes / eventos adversos segundo faixa etária dos pacientes. Minas Gerais, 2018.

Faixa Etária	N. Incidentes
menos de 28 dias	950
de 29 dias a 1 ano	863
de 2 a 4 anos	296
de 5 a 11 anos	253
de 12 a 17 anos	275
de 18 a 25 anos	807
de 26 a 35 anos	1.256
de 36 a 45 anos	1.670
de 46 a 55 anos	2.031
de 56 a 65 anos	3.013
de 66 a 75 anos	3.293
de 76 a 85 anos	3.053

(continuação)

Faixa Etária	N. Incidentes
mais de 85 anos	1.600