

Incidentes relacionados à assistência à saúde

Resultados das notificações realizadas no Notivisa - Goiás, 2018

A Resolução da Diretoria Colegiada (RDC) nº. 36 de 25 de julho de 2013 estabelece a obrigatoriedade de implantação dos Núcleos de Segurança do Paciente (NSP) em serviços de saúde do país.

Cumprindo o referido regulamento técnico, os NSP dos serviços de saúde do Brasil vêm realizando, mensalmente, a notificação de eventos adversos (EA) relacionados à assistência ao Sistema Nacional de Vigilância Sanitária (SNVS). O registro é feito por meio do módulo Assistência à Saúde do Sistema de Notificações em Vigilância Sanitária (NOTIVISA).

Um papel importante do SNVS envolve a vigilância e o monitoramento de incidentes relacionados à assistência à saúde, além de promover o retorno de informações aos notificadores. Sabe-se também que é fundamental associar os resultados obtidos com as medidas de prevenção pertinentes, detectando riscos no cuidado, determinando as causas dos EA e propondo práticas seguras para a redução dos riscos e a segurança do paciente em serviços de saúde. Sendo assim, a Gerência Geral de Tecnologia em Serviços de Saúde (GGTES/Anvisa) objetiva com a publicação deste relatório disponibilizar os resultados obtidos pela análise dos dados de incidentes relacionados à assistência à saúde notificados pelos NSP dos serviços de saúde do país ao SNVS, por meio do Sistema NOTIVISA (módulo assistência à saúde).

Os dados analisados neste relatório são referentes ao ano de 2018.

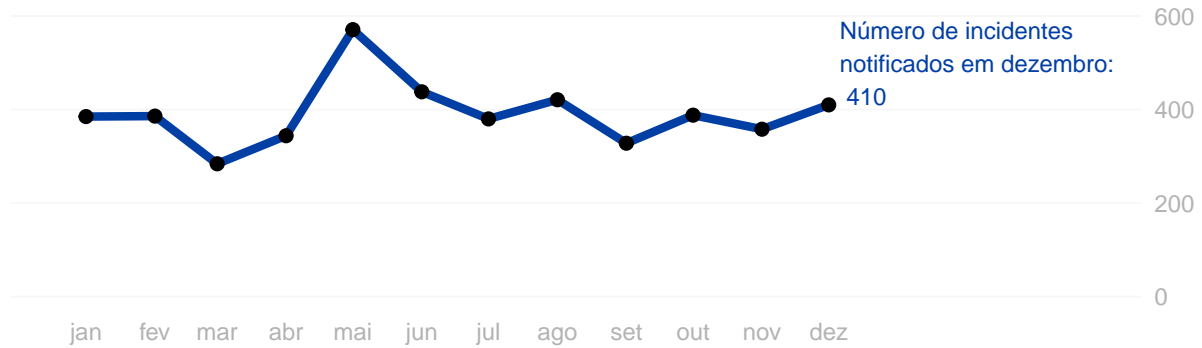
Com base nessas notificações este documento apresenta os seguintes resultados:

- Número de incidentes notificados por mês;
- Tipos de incidentes mais notificados no período;
- Incidentes notificados segundo tipo de serviço de saúde;
- Número de incidentes segundo grau do dano;
- Grau do dano segundo tipo de incidente;
- Grau do dano dos incidentes segundo tipo de serviço de saúde;
- Distribuição dos tipos de incidentes que resultaram em óbito;
- Distribuição do número de incidentes e grau do dano por faixa etária;
- Frequência de notificação dos incidentes considerados “never events”.

Anexo:

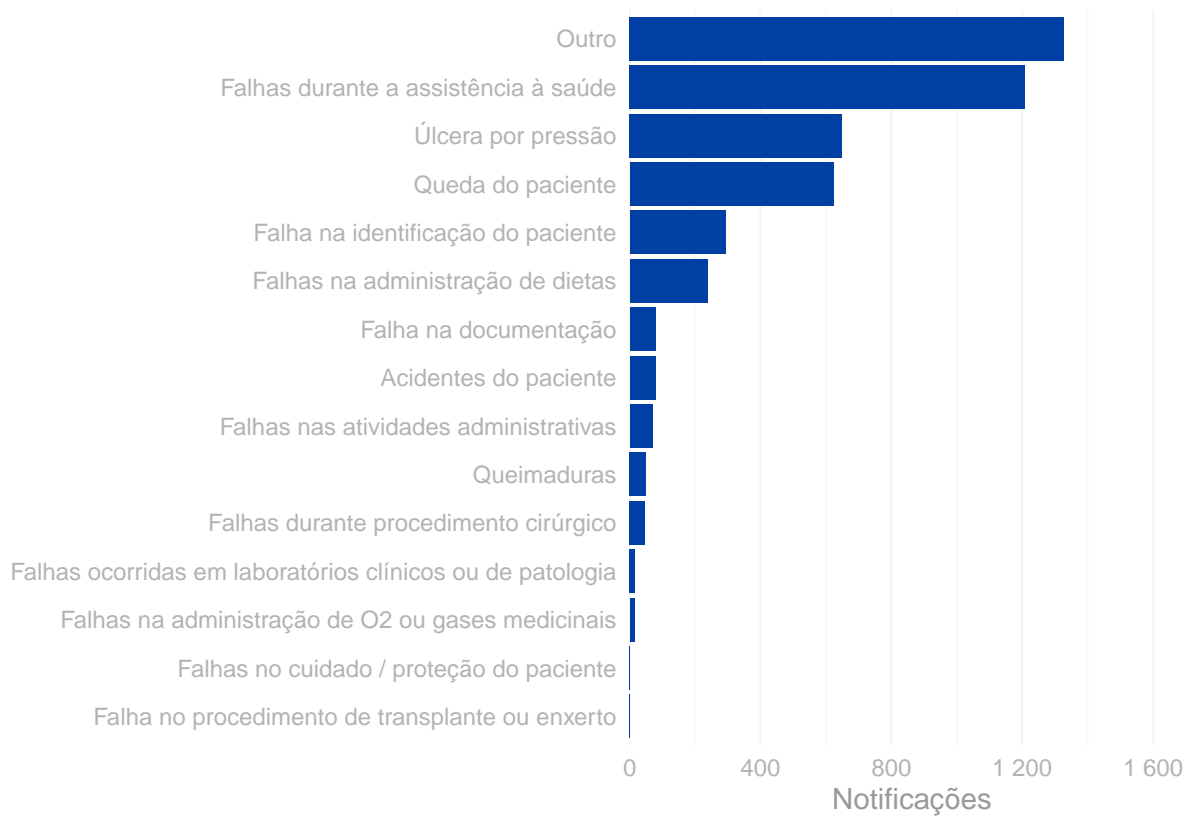
- Resultados anteriores apresentados por tabelas.

Número de incidentes notificados por mês.
Goiás, 2018.



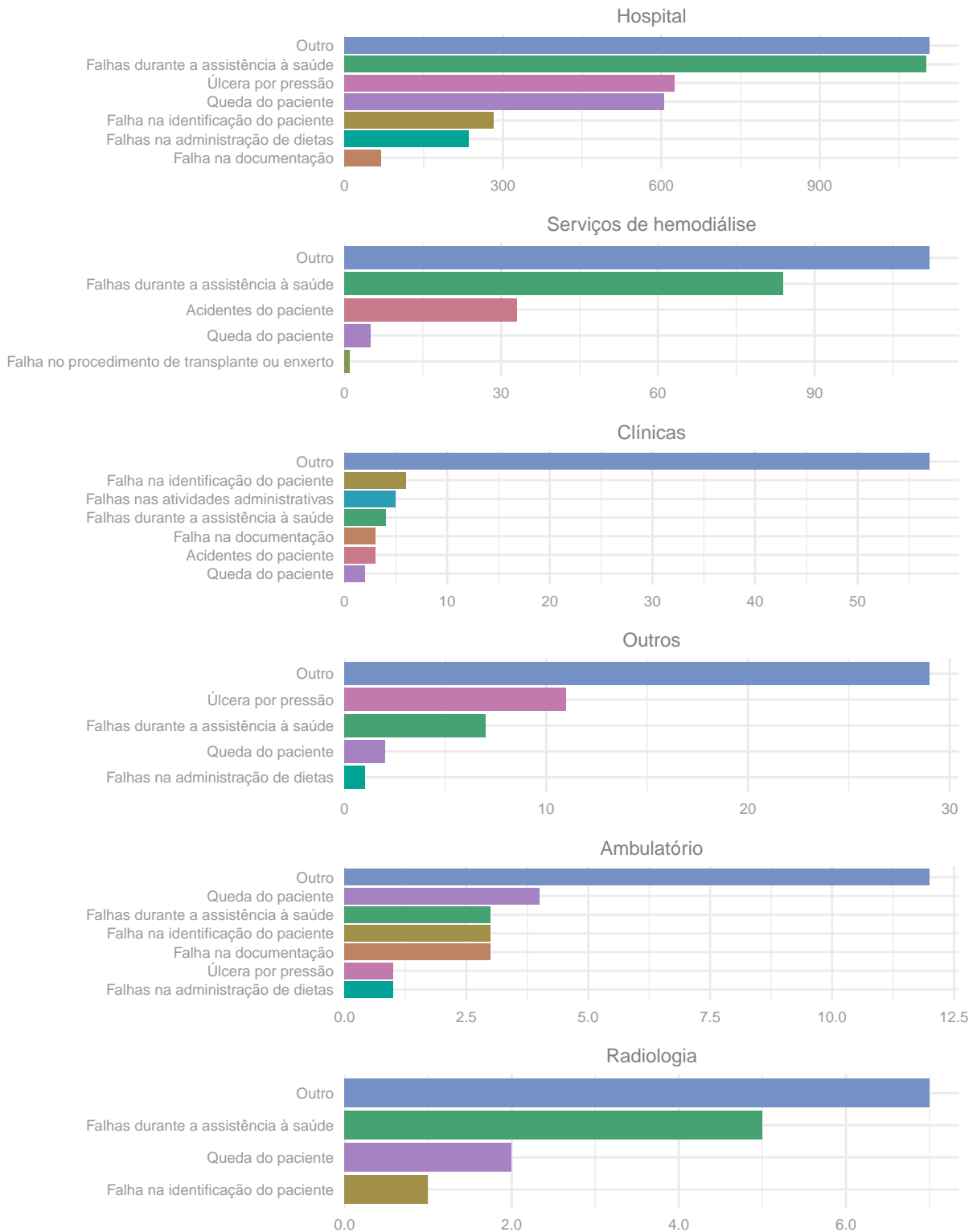
Tipos de incidentes notificados com maior frequência.

Goiás, 2018.

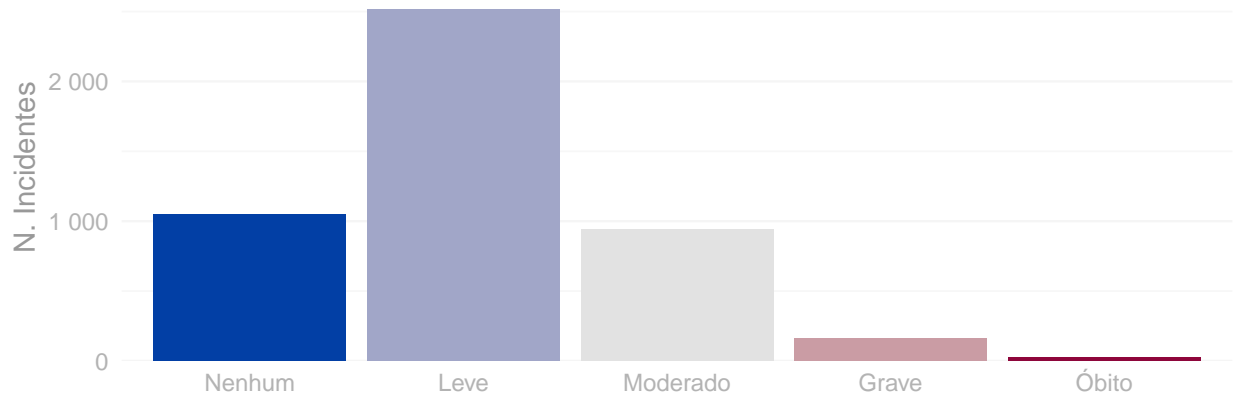


Número de incidentes notificados segundo tipo de serviço de saúde.

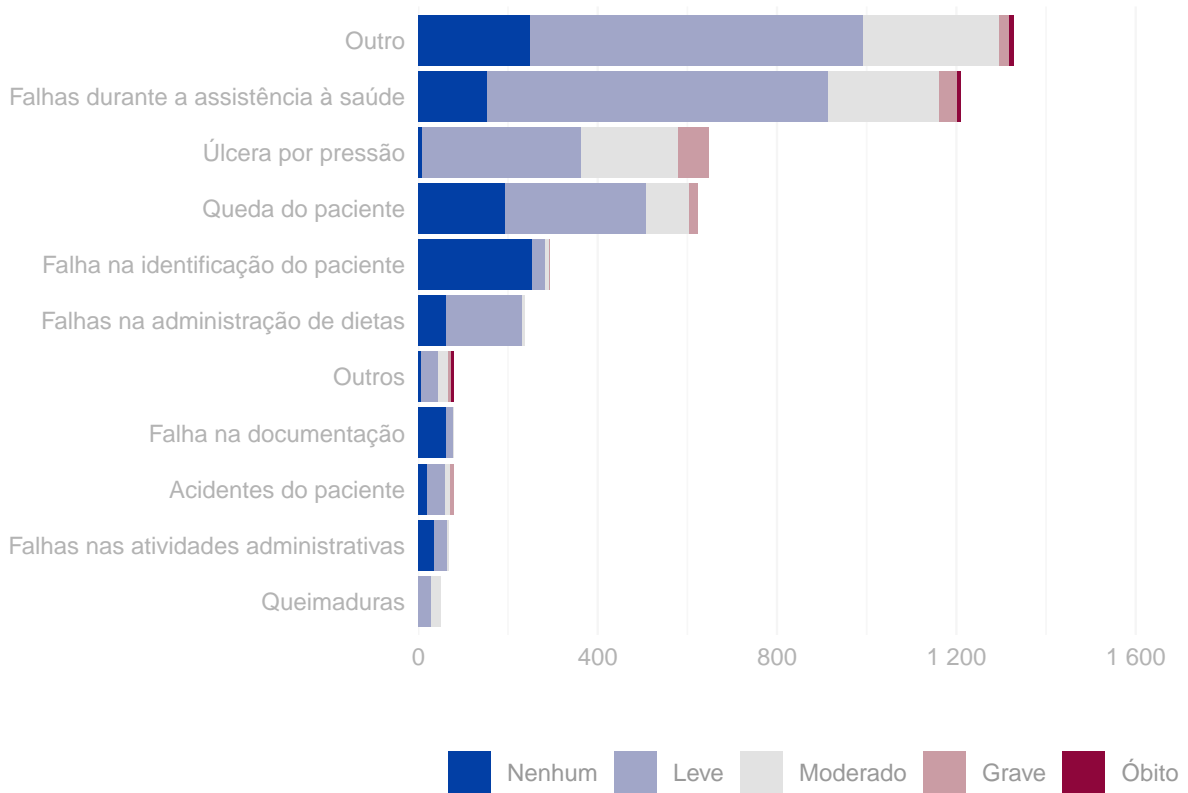
Goiás, 2018.



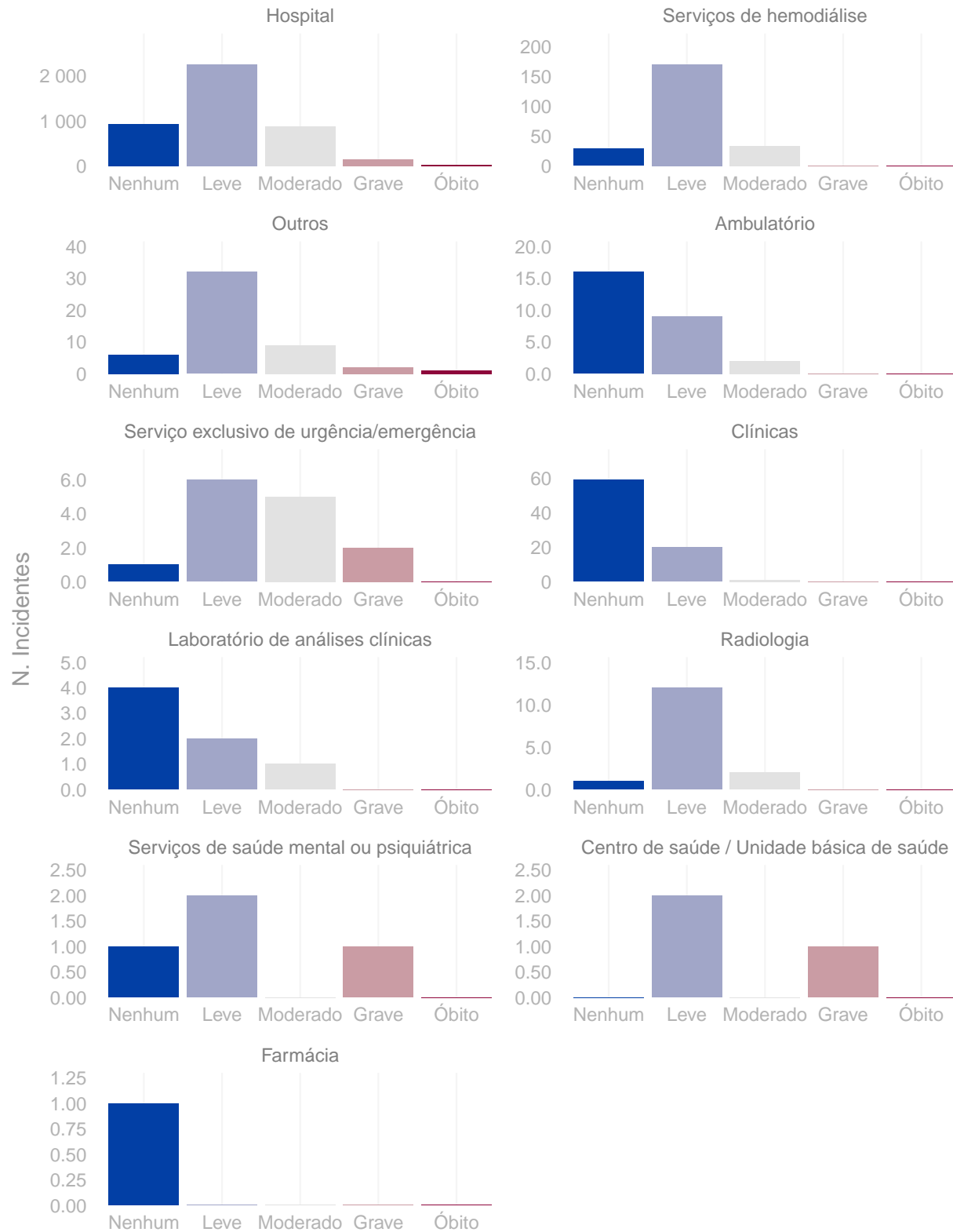
Número de incidentes notificados segundo grau do dano.
Goiás, 2018.



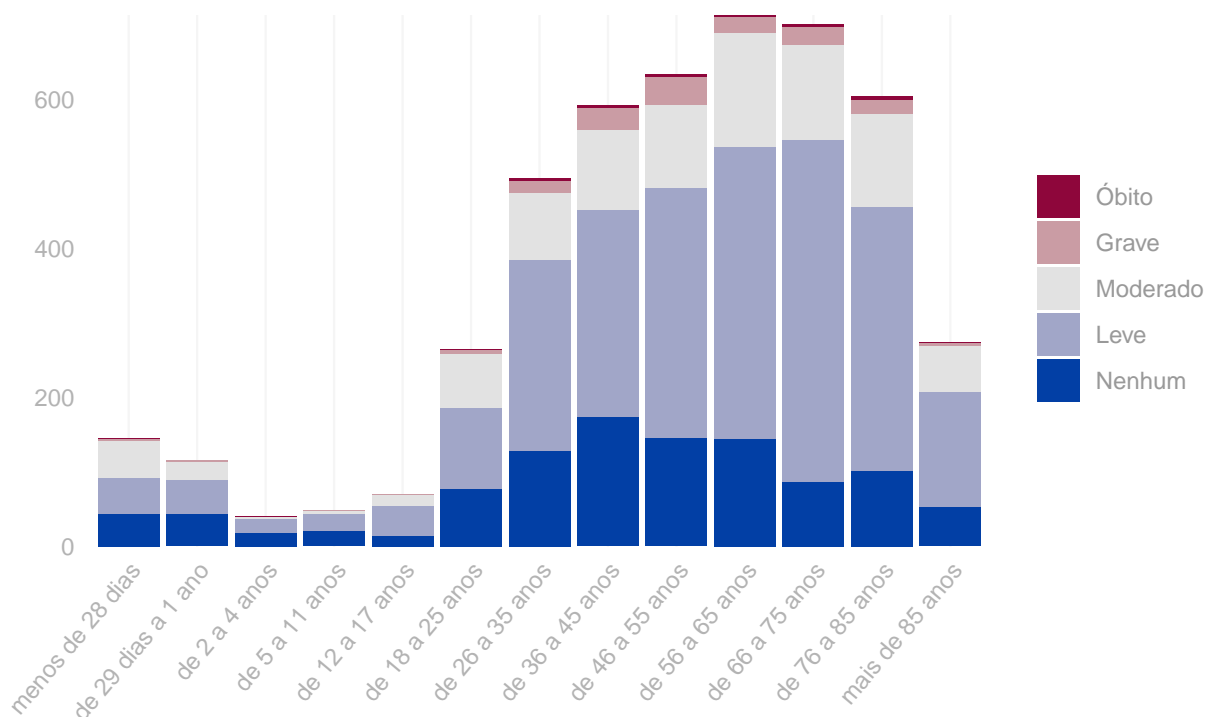
Distribuição do grau do dano segundo tipo de incidente.
Goiás, 2018.



Grau do dano por tipo de serviço de saúde Goiás, 2018.



Distribuição do número de incidentes e grau do dano por faixa etária.
Goiás, 2018.



Tipo de eventos adversos que resultaram em óbito. Goiás, 2018.

Tipo de incidente	Óbitos
Outro	11
Falhas durante a assistência à saúde	8
Falhas durante procedimento cirúrgico	6

Quantidade de “never events” notificados. Goiás, 2018.

Never events	Quantidade
Estágio III (perda total da espessura tecidual - tecido adiposo subcutâneo pode ser visível, mas não estão expostos os ossos, tendões ou músculos) (never events)	67
Estágio IV (perda total da espessura dos tecidos com exposição dos ossos, tendões ou músculos) (never events)	26
Óbito ou lesão grave de paciente associados à queimadura decorrente de qualquer fonte durante a assistência dentro do serviço de saúde (never events).	3
Óbito intra-operatório ou imediatamente pós-operatório / pós-procedimento em paciente ASA Classe 1 (never events)	2
Alta ou liberação de paciente de qualquer idade que seja incapaz de tomar decisões, para outra pessoa não autorizada (never events).	1
Procedimento cirúrgico realizado em local errado (never events)	1
Procedimento cirúrgico realizado no lado errado do corpo (never events)	1

Anexo

Resultados das figuras anteriores apresentados em forma de tabelas.

Número de incidentes notificados por mês. Goiás, 2018.

Ano	Mês	N. Incidentes
2018	Janeiro	385
2018	Fevereiro	386
2018	Março	284
2018	Abril	344
2018	Maiο	571
2018	Junho	438
2018	Julho	380
2018	Agosto	421
2018	Setembro	328
2018	Outubro	388
2018	Novembro	358
2018	Dezembro	410

Número de notificações por tipo de incidente / evento adverso. Goiás, 2018.

Tipo de incidente ou evento adverso	N. Notificações
Outro	1.328
Falhas durante a assistência à saúde	1.209
Úlcera por pressão	649
Queda do paciente	623
Falha na identificação do paciente	292
Falhas na administração de dietas	238
Falha na documentação	79
Acidentes do paciente	78
Falhas nas atividades administrativas	69
Queimaduras	49
Falhas durante procedimento cirúrgico	47
Falhas ocorridas em laboratórios clínicos ou de patologia	16
Falhas na administração de O2 ou gases medicinais	14
Falha no procedimento de transplante ou enxerto	1
Falhas no cuidado / proteção do paciente	1

Número de incidentes notificados segundo tipo de serviço de saúde. Goiás, 2018.

Tipo de Serviço	Tipo de Incidente / Evento Adverso	Notificações
Hospital	Outro	1.108
Hospital	Falhas durante a assistência à saúde	1.102
Hospital	Úlcera por pressão	625
Hospital	Queda do paciente	605
Hospital	Falha na identificação do paciente	282
Hospital	Falhas na administração de dietas	236
Hospital	Falha na documentação	69
Serviços de hemodiálise	Outro	112
Serviços de hemodiálise	Falhas durante a assistência à saúde	84
Serviços de hemodiálise	Acidentes do paciente	33
Serviços de hemodiálise	Queda do paciente	5
Serviços de hemodiálise	Falha no procedimento de transplante ou enxerto	1
Clínicas	Outro	57
Clínicas	Falha na identificação do paciente	6
Clínicas	Falhas nas atividades administrativas	5
Clínicas	Falhas durante a assistência à saúde	4
Clínicas	Falha na documentação	3
Clínicas	Acidentes do paciente	3
Clínicas	Queda do paciente	2
Outros	Outro	29
Outros	Úlcera por pressão	11
Outros	Falhas durante a assistência à saúde	7
Outros	Queda do paciente	2
Outros	Falhas na administração de dietas	1
Ambulatório	Outro	12
Ambulatório	Queda do paciente	4
Ambulatório	Falhas durante a assistência à saúde	3
Ambulatório	Falha na identificação do paciente	3
Ambulatório	Falha na documentação	3
Ambulatório	Úlcera por pressão	1
Ambulatório	Falhas na administração de dietas	1
Radiologia	Outro	7
Radiologia	Falhas durante a assistência à saúde	5
Radiologia	Queda do paciente	2
Radiologia	Falha na identificação do paciente	1

Número de incidentes notificados segundo grau do dano causado. Goiás, 2018.

Grau do Dano	Notificações
Nenhum	1.048
Leve	2.518
Moderado	940
Grave	162
Óbito	25

Grau do dano segundo tipo de incidente / evento adverso. Goiás, 2018.

Tipo de Incidente / Evento Adverso	Grau do Dano	Notificações
Queimaduras	Nenhum	1
Queimaduras	Leve	27
Queimaduras	Moderado	21
Falhas nas atividades administrativas	Nenhum	35
Falhas nas atividades administrativas	Leve	30
Falhas nas atividades administrativas	Moderado	4
Acidentes do paciente	Nenhum	19
Acidentes do paciente	Leve	40
Acidentes do paciente	Moderado	12
Acidentes do paciente	Grave	7
Falha na documentação	Nenhum	62
Falha na documentação	Leve	15
Falha na documentação	Moderado	2
Outros	Nenhum	7
Outros	Leve	37
Outros	Moderado	24
Outros	Grave	5
Outros	Óbito	6
Falhas na administração de dietas	Nenhum	62
Falhas na administração de dietas	Leve	170
Falhas na administração de dietas	Moderado	6
Falha na identificação do paciente	Nenhum	254
Falha na identificação do paciente	Leve	29
Falha na identificação do paciente	Moderado	8
Falha na identificação do paciente	Grave	1
Queda do paciente	Nenhum	195
Queda do paciente	Leve	313
Queda do paciente	Moderado	97
Queda do paciente	Grave	18
Úlcera por pressão	Nenhum	10
Úlcera por pressão	Leve	353
Úlcera por pressão	Moderado	217
Úlcera por pressão	Grave	69
Falhas durante a assistência à saúde	Nenhum	154
Falhas durante a assistência à saúde	Leve	760
Falhas durante a assistência à saúde	Moderado	247
Falhas durante a assistência à saúde	Grave	40
Falhas durante a assistência à saúde	Óbito	8
Outro	Nenhum	249
Outro	Leve	744
Outro	Moderado	302
Outro	Grave	22
Outro	Óbito	11

Grau do dano segundo tipo de serviço de saúde. Goiás, 2018.

Tipo de serviço	Grau do Dano	Notificações
Hospital	Nenhum	930
Hospital	Leve	2.262
Hospital	Moderado	886
Hospital	Grave	155
Hospital	Óbito	24
Serviços de hemodiálise	Nenhum	29
Serviços de hemodiálise	Leve	171
Serviços de hemodiálise	Moderado	34
Serviços de hemodiálise	Grave	1
Serviços de hemodiálise	Óbito	0
Outros	Nenhum	6
Outros	Leve	32
Outros	Moderado	9
Outros	Grave	2
Outros	Óbito	1
Ambulatório	Nenhum	16
Ambulatório	Leve	9
Ambulatório	Moderado	2
Ambulatório	Grave	0
Ambulatório	Óbito	0
Serviço exclusivo de urgência/emergência	Nenhum	1
Serviço exclusivo de urgência/emergência	Leve	6
Serviço exclusivo de urgência/emergência	Moderado	5
Serviço exclusivo de urgência/emergência	Grave	2
Serviço exclusivo de urgência/emergência	Óbito	0
Clínicas	Nenhum	59
Clínicas	Leve	20
Clínicas	Moderado	1
Clínicas	Grave	0
Clínicas	Óbito	0
Laboratório de análises clínicas	Nenhum	4
Laboratório de análises clínicas	Leve	2
Laboratório de análises clínicas	Moderado	1
Laboratório de análises clínicas	Grave	0
Laboratório de análises clínicas	Óbito	0
Radiologia	Nenhum	1
Radiologia	Leve	12
Radiologia	Moderado	2
Radiologia	Grave	0
Radiologia	Óbito	0
Serviços de saúde mental ou psiquiátrica	Nenhum	1
Serviços de saúde mental ou psiquiátrica	Leve	2
Serviços de saúde mental ou psiquiátrica	Moderado	0
Serviços de saúde mental ou psiquiátrica	Grave	1
Serviços de saúde mental ou psiquiátrica	Óbito	0
Centro de saúde / Unidade básica de saúde	Nenhum	0
Centro de saúde / Unidade básica de saúde	Leve	2
Centro de saúde / Unidade básica de saúde	Moderado	0
Centro de saúde / Unidade básica de saúde	Grave	1
Centro de saúde / Unidade básica de saúde	Óbito	0
Farmácia	Nenhum	1

(continuação)

Tipo de serviço	Grau do Dano	Notificações
Farmácia	Leve	0
Farmácia	Moderado	0
Farmácia	Grave	0
Farmácia	Óbito	0

**Número de incidentes / eventos adversos segundo faixa etária dos pacientes.
Goiás, 2018.**

Faixa Etária	N. Incidentes
menos de 28 dias	145
de 29 dias a 1 ano	115
de 2 a 4 anos	41
de 5 a 11 anos	48
de 12 a 17 anos	70
de 18 a 25 anos	264
de 26 a 35 anos	494
de 36 a 45 anos	592
de 46 a 55 anos	633
de 56 a 65 anos	712
de 66 a 75 anos	701
de 76 a 85 anos	604
mais de 85 anos	274