

Incidentes relacionados à assistência à saúde

Resultados das notificações realizadas no Notivisa - Ceará, 2018

A Resolução da Diretoria Colegiada (RDC) nº. 36 de 25 de julho de 2013 estabelece a obrigatoriedade de implantação dos Núcleos de Segurança do Paciente (NSP) em serviços de saúde do país.

Cumprindo o referido regulamento técnico, os NSP dos serviços de saúde do Brasil vêm realizando, mensalmente, a notificação de eventos adversos (EA) relacionados à assistência ao Sistema Nacional de Vigilância Sanitária (SNVS). O registro é feito por meio do módulo Assistência à Saúde do Sistema de Notificações em Vigilância Sanitária (NOTIVISA).

Um papel importante do SNVS envolve a vigilância e o monitoramento de incidentes relacionados à assistência à saúde, além de promover o retorno de informações aos notificadores. Sabe-se também que é fundamental associar os resultados obtidos com as medidas de prevenção pertinentes, detectando riscos no cuidado, determinando as causas dos EA e propondo práticas seguras para a redução dos riscos e a segurança do paciente em serviços de saúde. Sendo assim, a Gerência Geral de Tecnologia em Serviços de Saúde (GGTES/Anvisa) objetiva com a publicação deste relatório disponibilizar os resultados obtidos pela análise dos dados de incidentes relacionados à assistência à saúde notificados pelos NSP dos serviços de saúde do país ao SNVS, por meio do Sistema NOTIVISA (módulo assistência à saúde).

Os dados analisados neste relatório são referentes ao ano de 2018.

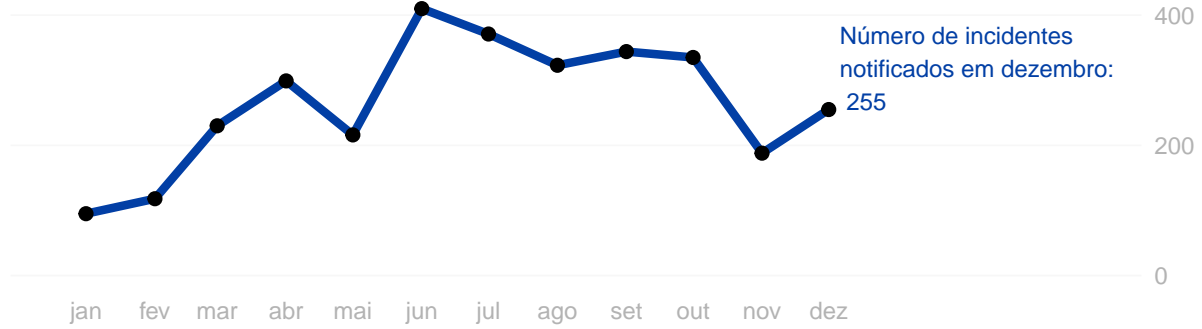
Com base nessas notificações este documento apresenta os seguintes resultados:

- Número de incidentes notificados por mês;
- Tipos de incidentes mais notificados no período;
- Incidentes notificados segundo tipo de serviço de saúde;
- Número de incidentes segundo grau do dano;
- Grau do dano segundo tipo de incidente;
- Grau do dano dos incidentes segundo tipo de serviço de saúde;
- Distribuição dos tipos de incidentes que resultaram em óbito;
- Distribuição do número de incidentes e grau do dano por faixa etária;
- Frequência de notificação dos incidentes considerados “never events”.

Anexo:

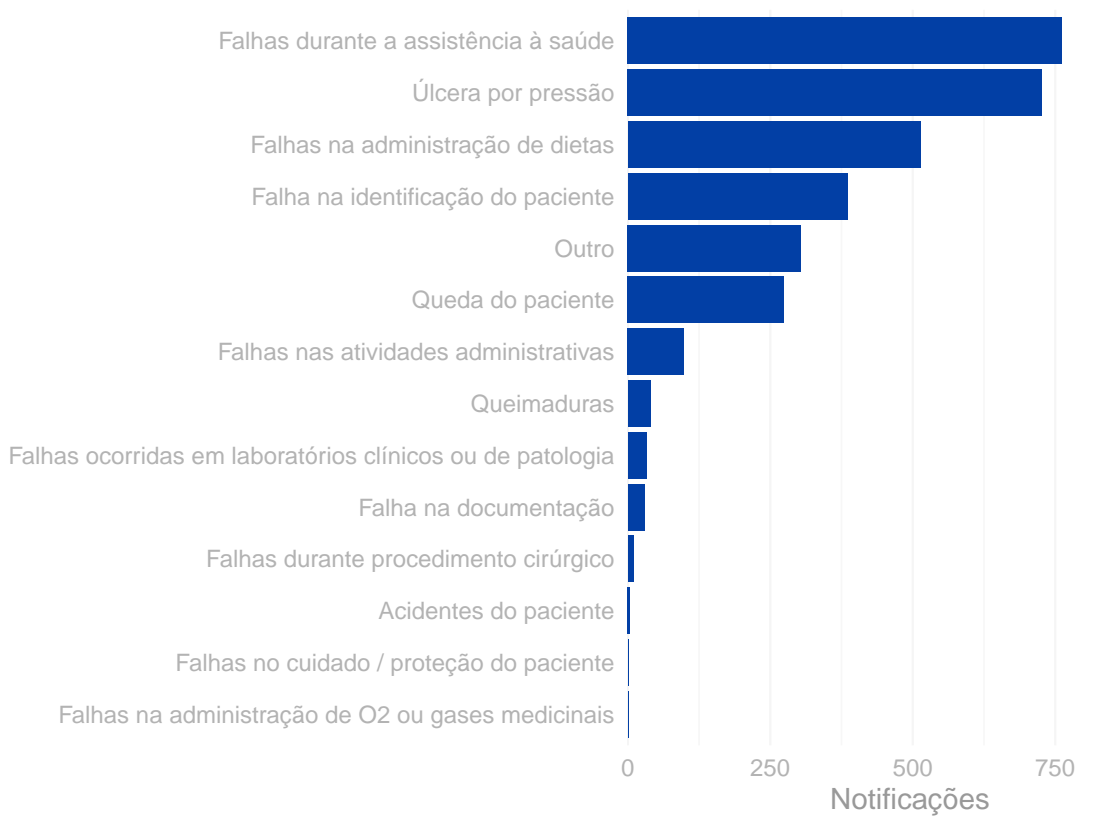
- Resultados anteriores apresentados por tabelas.

Número de incidentes notificados por mês.
Ceará, 2018.

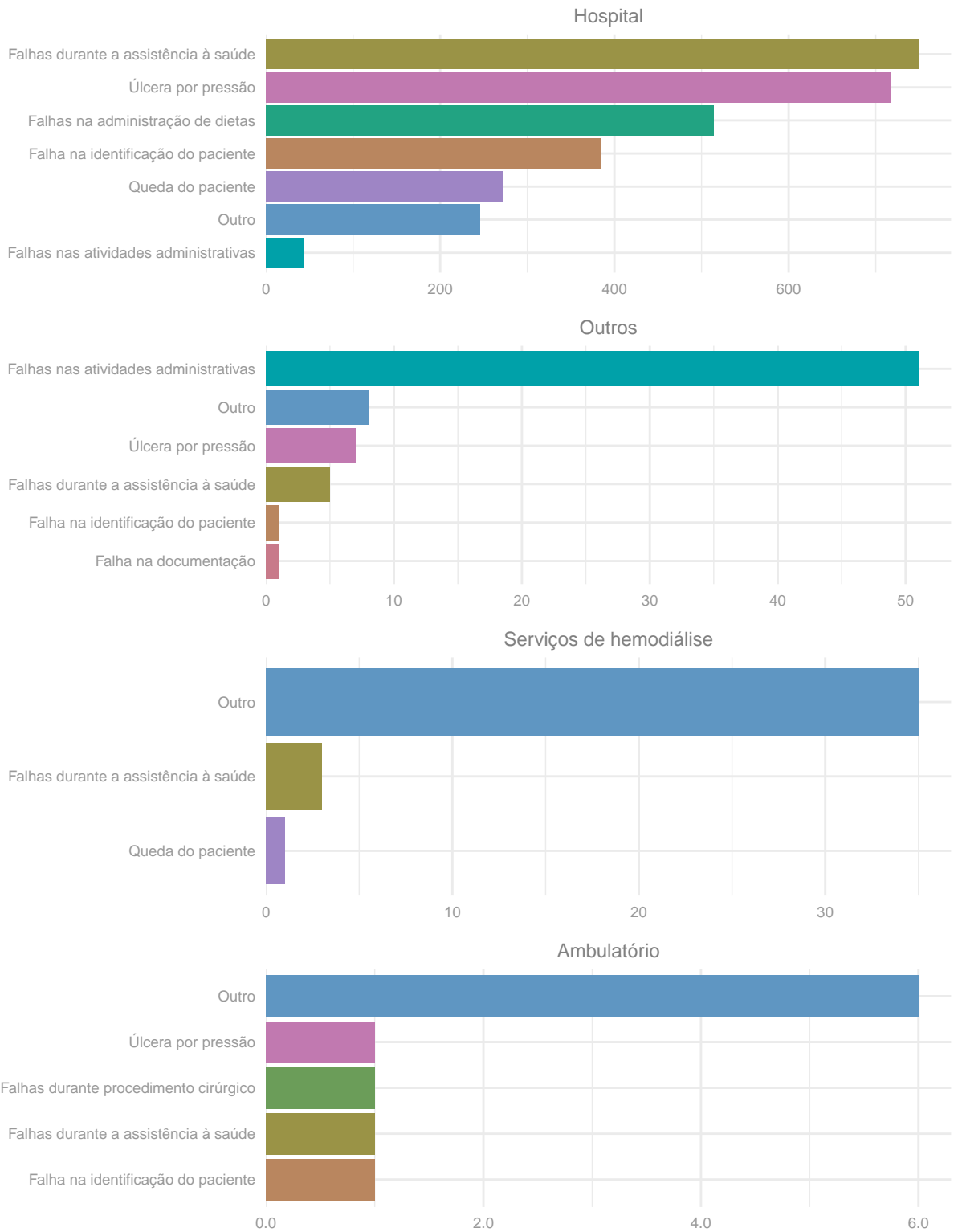


Tipos de incidentes notificados com maior frequência.

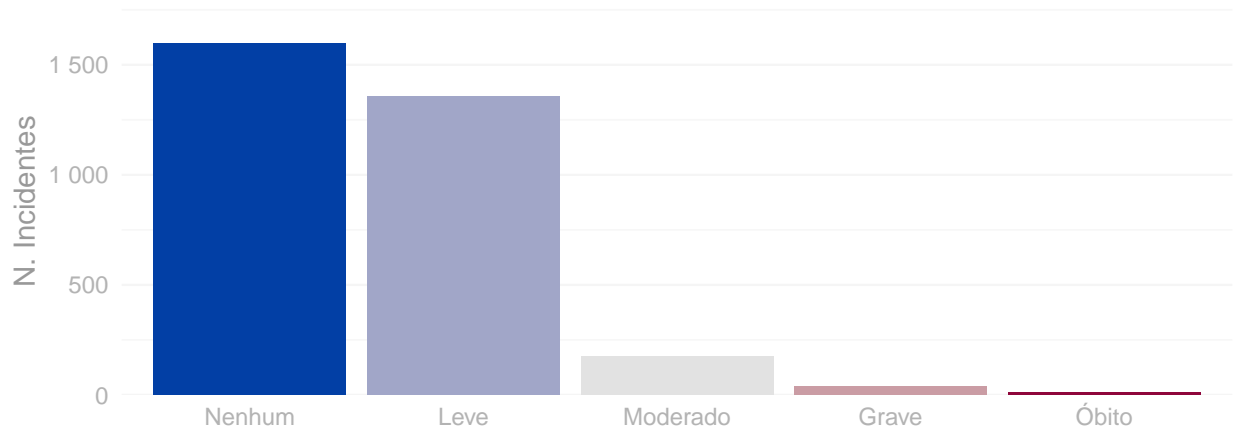
Ceará, 2018.



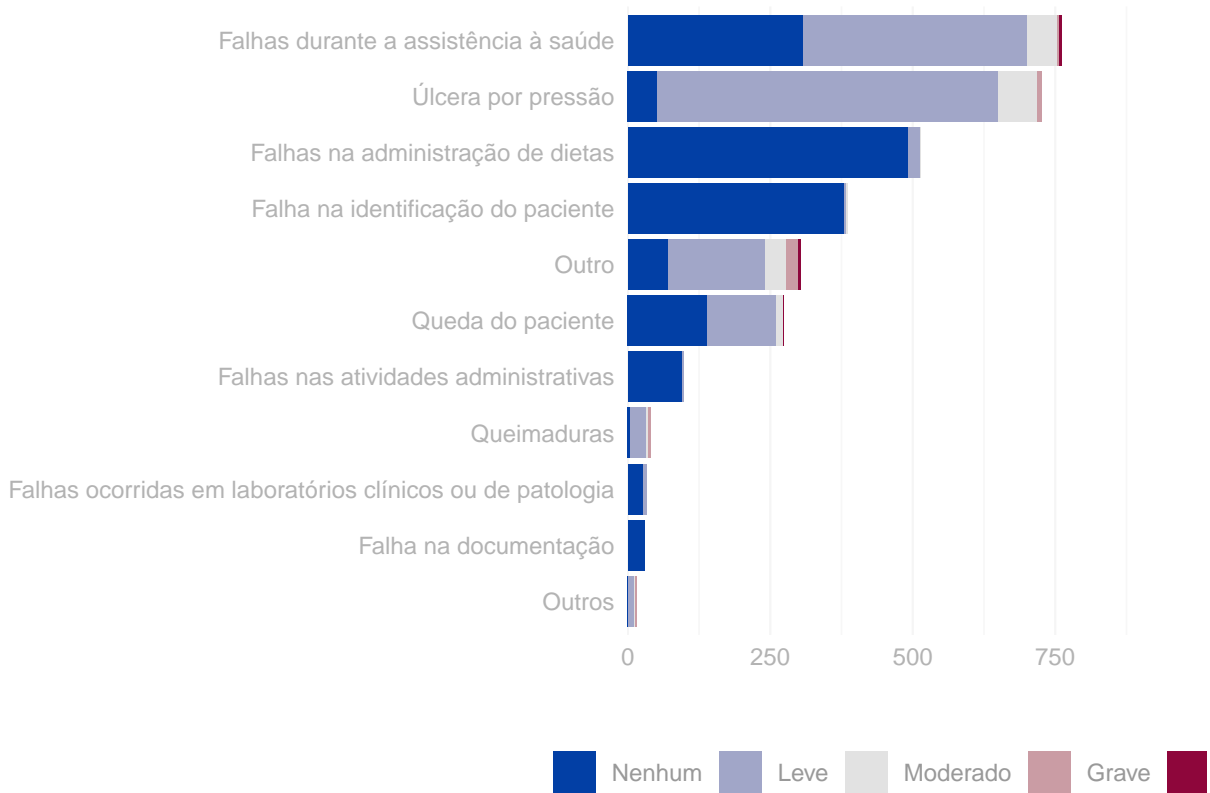
Número de incidentes notificados segundo tipo de serviço de saúde.
Ceará, 2018.



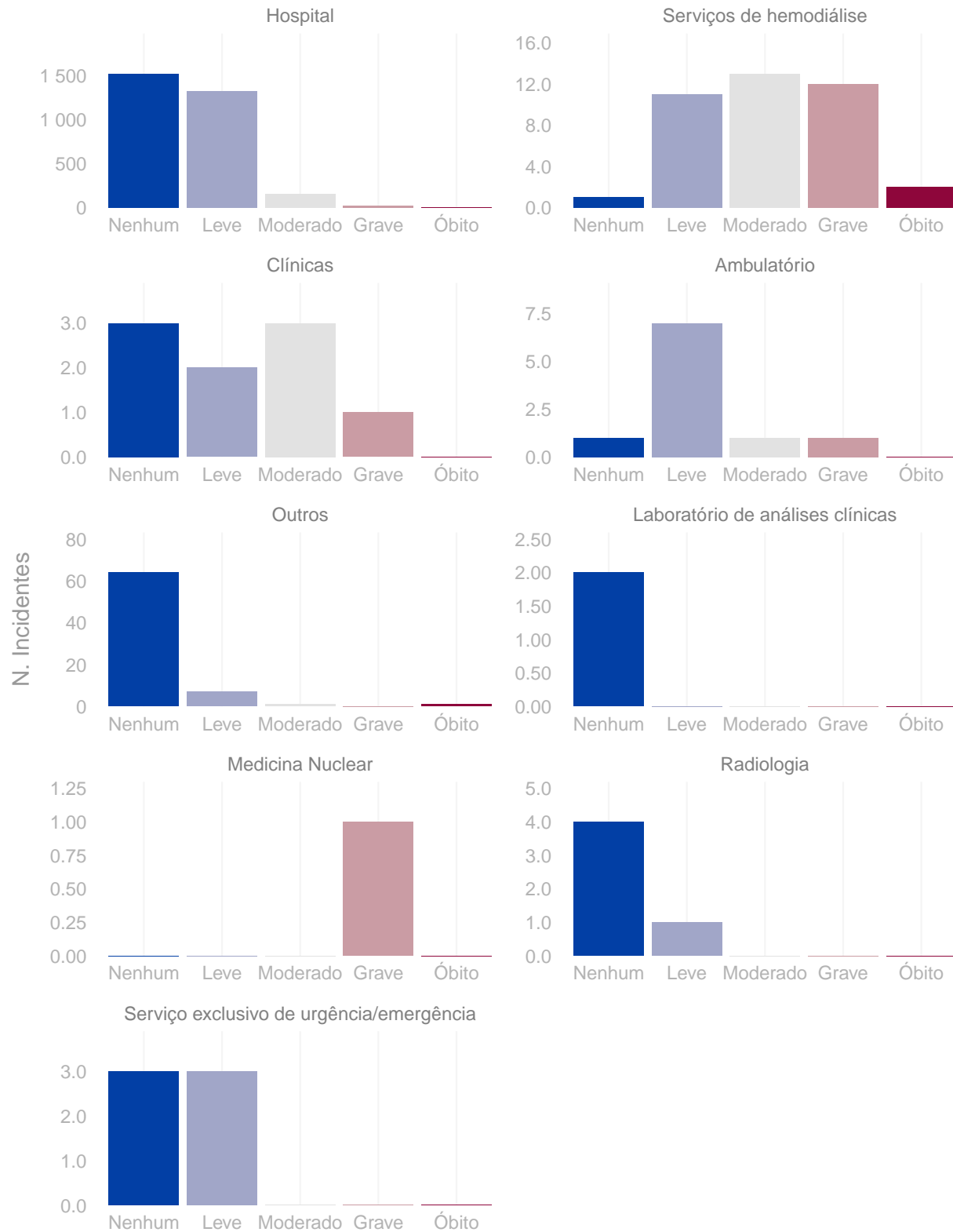
Número de incidentes notificados segundo grau do dano.
Ceará, 2018.



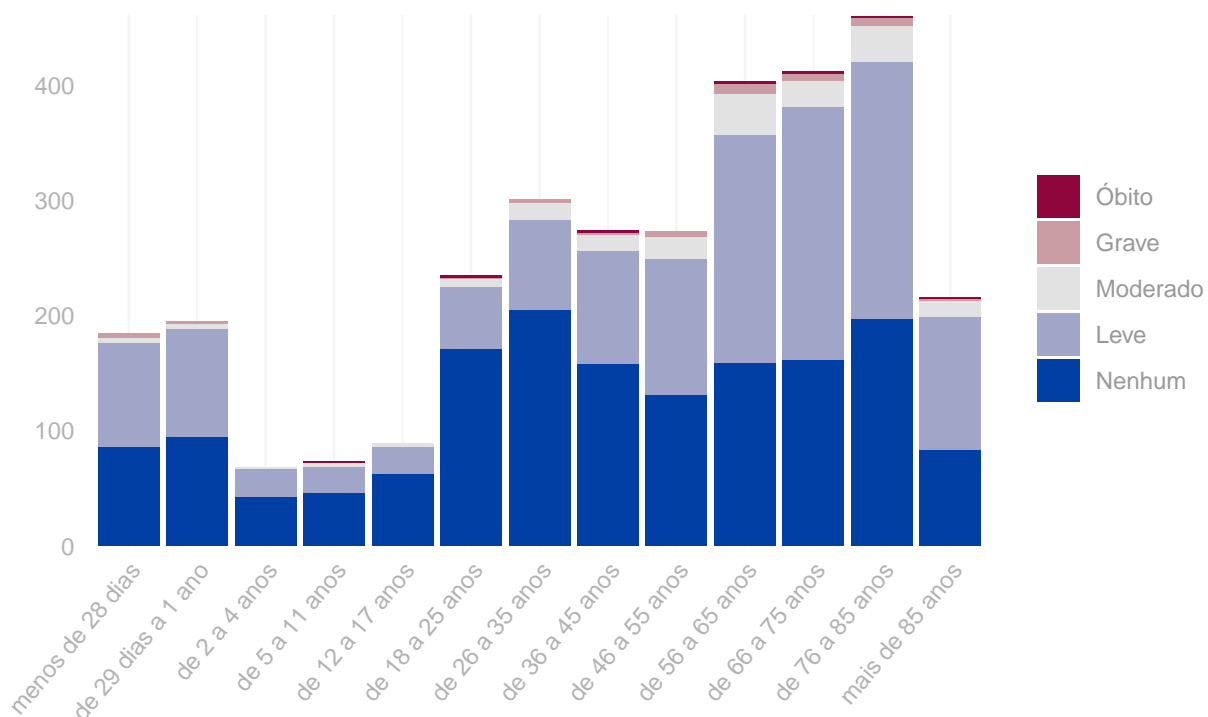
Distribuição do grau do dano segundo tipo de incidente.
Ceará, 2018.



Grau do dano por tipo de serviço de saúde Ceará, 2018.



Distribuição do número de incidentes e grau do dano por faixa etária.
Ceará, 2018.



Tipo de eventos adversos que resultaram em óbito. Ceará, 2018.

Tipo de incidente	Óbitos
Falhas durante a assistência à saúde	5
Outro	5
Queda do paciente	1

Quantidade de “never events” notificados. Ceará, 2018.

Never events	Quantidade
Estágio III (perda total da espessura tecidual - tecido adiposo subcutâneo pode ser visível, mas não estão expostos os ossos, tendões ou músculos) (never events)	22
Estágio IV (perda total da espessura dos tecidos com exposição dos ossos, tendões ou músculos) (never events)	3
Óbito ou lesão grave de paciente associados à queimadura decorrente de qualquer fonte durante a assistência dentro do serviço de saúde (never events).	3
Óbito ou lesão grave materna associados ao trabalho de parto ou parto em gestação de baixo risco (never events).	1

Anexo

Resultados das figuras anteriores apresentados em forma de tabelas.

Número de incidentes notificados por mês. Ceará, 2018.

Ano	Mês	N. Incidentes
2018	Janeiro	95
2018	Fevereiro	118
2018	Março	230
2018	Abril	299
2018	Maiο	216
2018	Junho	410
2018	Julho	371
2018	Agosto	323
2018	Setembro	344
2018	Outubro	335
2018	Novembro	188
2018	Dezembro	255

Número de notificações por tipo de incidente / evento adverso. Ceará, 2018.

Tipo de incidente ou evento adverso	N. Notificações
Falhas durante a assistência à saúde	762
Úlcera por pressão	727
Falhas na administração de dietas	514
Falha na identificação do paciente	386
Outro	304
Queda do paciente	274
Falhas nas atividades administrativas	99
Queimaduras	40
Falhas ocorridas em laboratórios clínicos ou de patologia	33
Falha na documentação	29
Falhas durante procedimento cirúrgico	10
Acidentes do paciente	4
Falhas na administração de O2 ou gases medicinais	1
Falhas no cuidado / proteção do paciente	1

Número de incidentes notificados segundo tipo de serviço de saúde. Ceará, 2018.

Tipo de Serviço	Tipo de Incidente / Evento Adverso	Notificações
Hospital	Falhas durante a assistência à saúde	749
Hospital	Úlcera por pressão	718
Hospital	Falhas na administração de dietas	514
Hospital	Falha na identificação do paciente	384
Hospital	Queda do paciente	272
Hospital	Outro	246
Hospital	Falhas nas atividades administrativas	43
Outros	Falhas nas atividades administrativas	51
Outros	Outro	8
Outros	Úlcera por pressão	7
Outros	Falhas durante a assistência à saúde	5
Outros	Falha na identificação do paciente	1
Outros	Falha na documentação	1
Serviços de hemodiálise	Outro	35
Serviços de hemodiálise	Falhas durante a assistência à saúde	3
Serviços de hemodiálise	Queda do paciente	1
Ambulatório	Outro	6
Ambulatório	Úlcera por pressão	1
Ambulatório	Falhas durante procedimento cirúrgico	1
Ambulatório	Falhas durante a assistência à saúde	1
Ambulatório	Falha na identificação do paciente	1
Clínicas	Outro	7
Clínicas	Queda do paciente	1
Clínicas	Acidentes do paciente	1
Serviço exclusivo de urgência/emergência	Falhas durante a assistência à saúde	4
Serviço exclusivo de urgência/emergência	Úlcera por pressão	1
Serviço exclusivo de urgência/emergência	Falhas nas atividades administrativas	1

Número de incidentes notificados segundo grau do dano causado. Ceará, 2018.

Grau do Dano	Notificações
Nenhum	1.599
Leve	1.357
Moderado	177
Grave	40
Óbito	11

Grau do dano segundo tipo de incidente / evento adverso. Ceará, 2018.

Tipo de Incidente / Evento Adverso	Grau do Dano	Notificações
Outros	Nenhum	2

(continuação)

Tipo de Incidente / Evento Adverso	Grau do Dano	Notificações
Outros	Leve	9
Outros	Moderado	3
Outros	Grave	2
Falha na documentação	Nenhum	29
Falhas ocorridas em laboratórios clínicos ou de patologia	Nenhum	26
Falhas ocorridas em laboratórios clínicos ou de patologia	Leve	7
Queimaduras	Nenhum	4
Queimaduras	Leve	28
Queimaduras	Moderado	4
Queimaduras	Grave	4
Falhas nas atividades administrativas	Nenhum	96
Falhas nas atividades administrativas	Leve	3
Queda do paciente	Nenhum	139
Queda do paciente	Leve	122
Queda do paciente	Moderado	11
Queda do paciente	Grave	1
Queda do paciente	Óbito	1
Outro	Nenhum	71
Outro	Leve	171
Outro	Moderado	36
Outro	Grave	21
Outro	Óbito	5
Falha na identificação do paciente	Nenhum	380
Falha na identificação do paciente	Leve	4
Falha na identificação do paciente	Moderado	2
Falhas na administração de dietas	Nenhum	493
Falhas na administração de dietas	Leve	20
Falhas na administração de dietas	Moderado	1
Úlcera por pressão	Nenhum	51
Úlcera por pressão	Leve	599
Úlcera por pressão	Moderado	69
Úlcera por pressão	Grave	8
Falhas durante a assistência à saúde	Nenhum	308
Falhas durante a assistência à saúde	Leve	394
Falhas durante a assistência à saúde	Moderado	51
Falhas durante a assistência à saúde	Grave	4
Falhas durante a assistência à saúde	Óbito	5

Grau do dano segundo tipo de serviço de saúde. Ceará, 2018.

Tipo de serviço	Grau do Dano	Notificações
Hospital	Nenhum	1.521
Hospital	Leve	1.326
Hospital	Moderado	159
Hospital	Grave	25
Hospital	Óbito	8

(continuação)

Tipo de serviço	Grau do Dano	Notificações
Serviços de hemodiálise	Nenhum	1
Serviços de hemodiálise	Leve	11
Serviços de hemodiálise	Moderado	13
Serviços de hemodiálise	Grave	12
Serviços de hemodiálise	Óbito	2
Clínicas	Nenhum	3
Clínicas	Leve	2
Clínicas	Moderado	3
Clínicas	Grave	1
Clínicas	Óbito	0
Ambulatório	Nenhum	1
Ambulatório	Leve	7
Ambulatório	Moderado	1
Ambulatório	Grave	1
Ambulatório	Óbito	0
Outros	Nenhum	64
Outros	Leve	7
Outros	Moderado	1
Outros	Grave	0
Outros	Óbito	1
Laboratório de análises clínicas	Nenhum	2
Laboratório de análises clínicas	Leve	0
Laboratório de análises clínicas	Moderado	0
Laboratório de análises clínicas	Grave	0
Laboratório de análises clínicas	Óbito	0
Medicina Nuclear	Nenhum	0
Medicina Nuclear	Leve	0
Medicina Nuclear	Moderado	0
Medicina Nuclear	Grave	1
Medicina Nuclear	Óbito	0
Radiologia	Nenhum	4
Radiologia	Leve	1
Radiologia	Moderado	0
Radiologia	Grave	0
Radiologia	Óbito	0
Serviço exclusivo de urgência/emergência	Nenhum	3
Serviço exclusivo de urgência/emergência	Leve	3
Serviço exclusivo de urgência/emergência	Moderado	0
Serviço exclusivo de urgência/emergência	Grave	0
Serviço exclusivo de urgência/emergência	Óbito	0

**Número de incidentes / eventos adversos segundo faixa etária dos pacientes.
Ceará, 2018.**

Faixa Etária	N. Incidentes
menos de 28 dias	185
de 29 dias a 1 ano	195
de 2 a 4 anos	68
de 5 a 11 anos	73
de 12 a 17 anos	89
de 18 a 25 anos	235
de 26 a 35 anos	301
de 36 a 45 anos	274
de 46 a 55 anos	273
de 56 a 65 anos	403
de 66 a 75 anos	412
de 76 a 85 anos	460
mais de 85 anos	216