

Práticas Avaliativas na Atenção Primária à Saúde

Simpósio - Gestão da Qualidade & Práticas Avaliativas no
SNVS

Brasília - 12/11/2020



MINISTÉRIO DA
SAÚDE

Governo
Federal

Proposta de Plano de Trabalho - M&A



Secretaria de Atenção Primária e Saúde - SAAPS | Processo de Saúde

Plano de Trabalho

*Planejamento, Monitoramento e Avaliação da Atenção Primária à Saúde
Integrando os instrumentos de Gestão e aprimorando a Governança Pública*

VERSÃO 1.7
17 de julho de 2019

DISQUE SAÚDE 136 | BRASIL

Plano de Trabalho – Princípios e Diretrizes



Governança Pública

Integração entre instrumentos de planejamento, monitoramento e avaliação

Seleção de indicadores adequados

Gestão da Informação

Instituir a cultura da Avaliação com foco em resultados

Alinhamento aos princípios da Parceria para o Governo Aberto (OGP)

Alinhamento com os princípios e diretrizes orientadores da LAI

Alinhamento com os princípios da Política de Dados Abertos

Criar um Sistema de Monitoramento e Avaliação

Instituir o Colegiado de Gestão

Monitoramento e Avaliação com foco em resultados



- A visão estratégica e o foco em resultados são requisitos importantes para fortalecer a atuação governamental e aumentar o impacto das políticas públicas sobre a realidade social¹.
- O monitoramento intensivo dos programas e ações governamentais pode agregar valor à gestão pública e melhorar a eficiência na prestação de serviços públicos².
- A avaliação da implementação de uma política envolve a seleção de indicadores de insumos, processos e produto; investiga a transformação dos insumos utilizados em processos e produtos. Já a avaliação de resultados, analisa se os indicadores de resultado e impactos, estão em linha com as metas e pesquisas qualitativas como a de satisfação dos usuários³.

Fonte: 1. Organisation for Economic Co-operation and Development (OECD). Policy shaping and policy making: the governance of inclusive growth Paris: OECD; 2015; 2. Moore M. Creating Public Value: Strategic Management in Government Cambridge: Harvard University Press; 1995; 3. Brasil. Casa Civil. Avaliação de políticas públicas: guia prático de análise ex post Volume 2. Brasília: Casa Civil da Presidência da República; 2018.

Monitoramento e Avaliação com foco em resultados



- Um dos pontos de grande importância na fase de formulação dos indicadores é o estabelecimento da relação direta com os objetivos pretendidos pelos programas, visto que, no momento da formulação de programas e ações deve ser previsto a organização de procedimentos de coleta e **tratamento de informações específicas e confiáveis** em todas as fases do ciclo de sua implementação, permitindo a construção de indicadores de monitoramento e avaliação.

Fonte: Rede Interagencial de Informação para a Saúde (RIPSA). Indicadores básicos para a saúde no Brasil: conceitos e aplicações 2ª ed. Brasília: OPAS; 2008..

Gestão da Informação



Integração entre instrumentos de planejamento, monitoramento e avaliação; Criar um Sistema de Monitoramento e Avaliação; Instituir a cultura da Avaliação com foco em resultados; Criar um Sistema de Monitoramento e Avaliação; e Instituir o Colegiado de Gestão



Plano Nacional de Saúde (PNS 2020-2023)

O Plano Nacional de Saúde (PNS) é o instrumento norteador no planejamento das atividades e das programações de cada nível de direção do Sistema Único de Saúde (SUS), com vigência de quatro anos (§ 1º, Art. 36, Lei nº 8.080/1990).

Total de Objetivos Estratégicos: 7

Total de Metas: 93

Total de Indicadores Gerais: 15

Contribuição da SAPS:

Objetivos Estratégicos: 01 e 07

Metas: 22, sendo 21 metas monitoradas em 2020.

Indicadores Gerais: 13

OE 01: Promover a ampliação e a resolutividade das ações e serviços da atenção primária de forma integrada e planejada.

OE 07: Aperfeiçoar a gestão do SUS visando a garantia do acesso a bens e serviços de saúde equitativos e de qualidade.

Quadro Resumo

SAPS	Metas PNS	Indicadores Gerais
DESF	14	-
DAPES	05	05
DEPROS	03	08
Total	22	13

Fonte: PNS 2020-2023

Integração entre instrumentos de planejamento, monitoramento e avaliação; Criar um Sistema de Monitoramento e Avaliação; Instituir a cultura da Avaliação com foco em resultados; Criar um Sistema de Monitoramento e Avaliação; e Instituir o Colegiado de Gestão



M&A das metas do PPA e PNS



Régua de Avaliação

Status	Legenda
Superado	Resultado > meta prevista para o quadrimestre
Esperado	Resultado ≥ 95% da meta prevista para o quadrimestre
Em Alerta	Resultado ≥ 50 e < 95% da meta prevista para o quadrimestre
Crítico	Resultado < 50% da meta prevista para o quadrimestre



Produção de 2 tipos Relatórios de M&A

*Relatório Detalhado (bimestral); e
Resumo Executivo (quadrimestral)*

Reunião de Análise de Resultados (RAR)



Objetivos da RAR

- Realizar o balanço dos avanços e pontos críticos das metas do PNS, dialogando com o PPA, sempre que possível
- Elaborar planos de ação para o enfrentamento dos pontos críticos e alcance das metas selecionadas
- Qualificar o processo de monitoramento e avaliação, aperfeiçoando continuamente a gestão do PNS, redefinindo ou reafirmando as prioridades da alta gestão
- Propiciar a formação do conhecimento no âmbito organizacional e a tomada de decisão orientada por resultados

Plano de Trabalho - Gestão da Informação (Painéis de Indicadores da APS)



PAINÉIS DE INDICADORES
ATENÇÃO PRIMÁRIA À SAÚDE

Secretaria de Atenção Primária à Saúde - SAPS | Ministério da Saúde | DISQUE SAÚDE 136 | BRASIL

APS | PAULO SELLERA

Painéis de indicadores

- Saúde da Família
- Saúde Bucal
- Agentes Comunitários de Saúde
- Plano Nacional de Saúde
- Prontuário Eletrônico
- Lei de Acesso à Informação
- Cadastros Individuais
- Indicadores de Desempenho
- OCDE

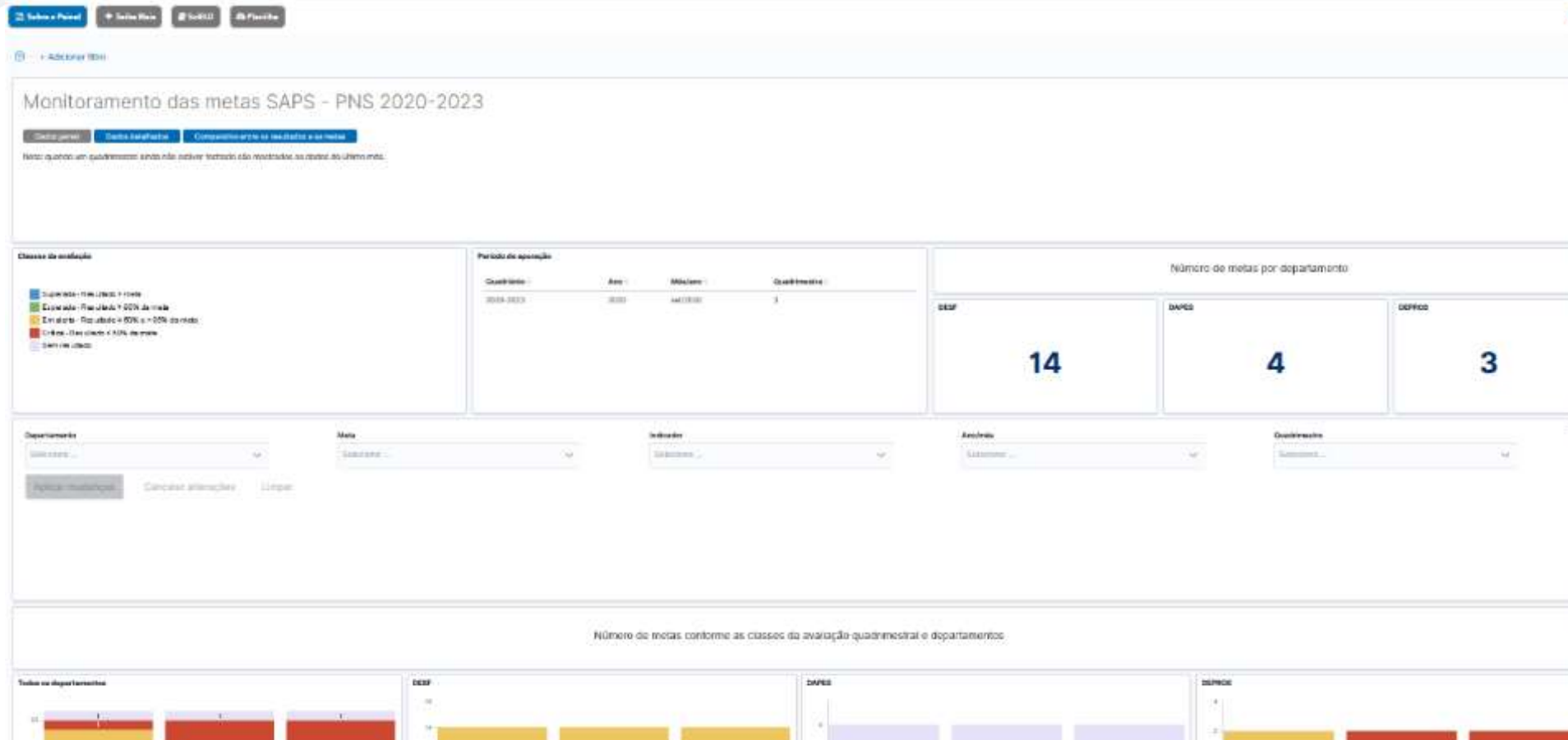
Acompanhamento das metas SAPS - PNS 2020-2023

Detalhados | Comparativo entre os resultados e as metas

Se ainda não estiver fechado são mostrados os dados do último mês.

Fonte: Plataforma e-Gestor Atenção Básica. <https://sisaps.saude.gov.br/painelsaps/>

Plano de Trabalho - Gestão da Informação (Painéis de Indicadores da APS)



A importância da APS no SUS



- A Atenção Primária à Saúde (APS) é a **base dos maiores sistemas universais de saúde do mundo**, ela deve ser a porta de entrada do cidadão no sistema de saúde, e responsável pela integração e coordenação do cuidado necessário.
- A APS quando organizada sob a lógica de seus **atributos**, proporciona um impacto positivo na saúde da população, como por exemplo, maior e melhor acesso aos serviços; maior qualidade do atendimento; maior enfoque preventivo; diagnóstico e tratamento precoces de problemas de saúde; e redução de cuidados especializados desnecessários.

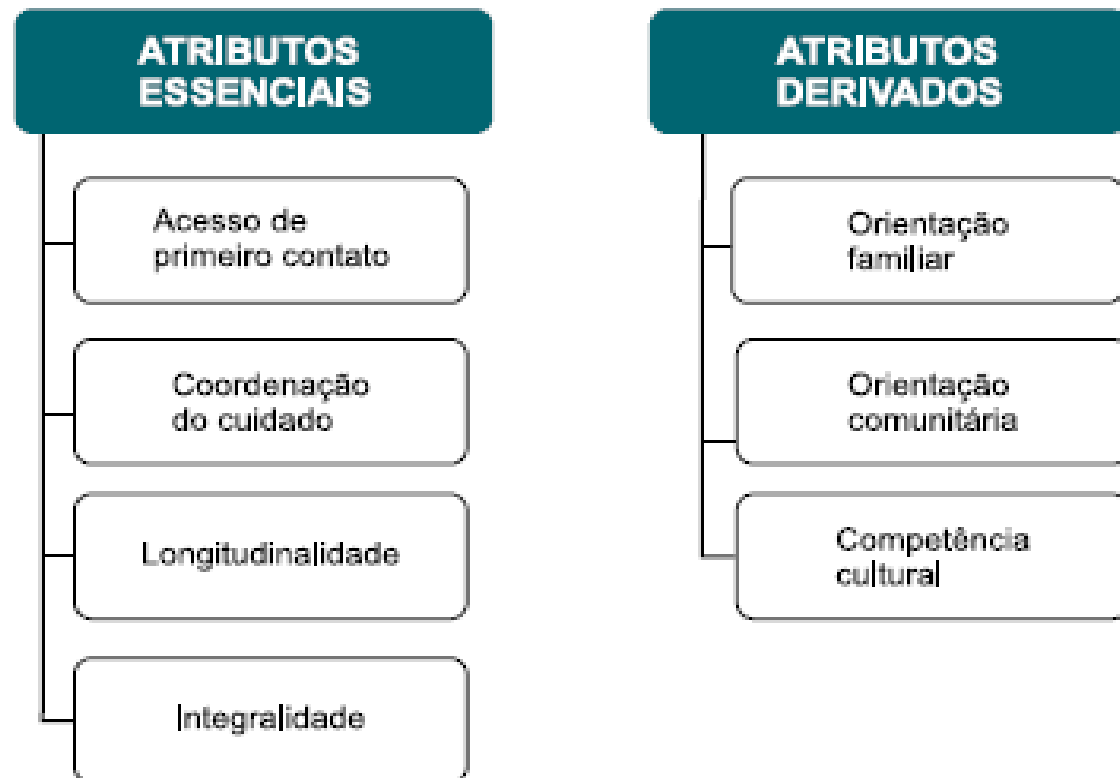
Fonte: Ministério da Saúde.. SELLERA, P. E. G. et al. Monitoramento e avaliação dos atributos da Atenção Primária à Saúde em nível nacional: novos desafios. Ciência & Saúde Coletiva, v. 25, n. 4

Avaliação dos Atributos

- Esses atributos podem ser avaliados separadamente, apesar de se apresentarem intimamente inter-relacionados na prática assistencial, individual ou coletiva dos serviços de APS. No momento em que um serviço de saúde é fortemente orientado para o alcance da maior presença desses atributos, ele se torna capaz de prover atenção integral, do ponto de vista biopsicossocial, a sua comunidade adscrita. Sua presença promove **melhores indicadores de saúde, maior satisfação do usuário, menores custos e maior equidade**, e, conseqüentemente, têm impacto positivo no estado de saúde de populações e pessoas.

Fontes: Ministério da Saúde. PCATool Brasil/2020. MANUAL DO INSTRUMENTO DE AVALIAÇÃO DA ATENÇÃO PRIMÁRIA À SAÚDE; Starfield B.. *Primary Care: Concept, Evaluation and Policy*. New York: Oxford University Press, 1992.

Atributos da APS



Fonte: Ministério da Saúde. PCATool Brasil/2020. MANUAL DO INSTRUMENTO DE AVALIAÇÃO DA ATENÇÃO PRIMÁRIA À SAÚDE; Starfield B. Primary Care: Concept, Evaluation and Policy. New York: Oxford University Press, 1992.

Avaliação dos Atributos

- Do ponto de vista de muitos pesquisadores, um serviço projetado para atender às necessidades da população em geral pode ser considerado como prestador de cuidados primários quando possui os quatro atributos essenciais, aumentando seu poder de interação com indivíduos e comunidade, quando apresenta também os atributos derivados.

Iniciativas de Avaliação da APS – PMAQ-AB

- O Programa Nacional de Melhoria do Acesso e da Qualidade da Atenção Básica (PMAQ-AB) e o Incentivo Financeiro do PMAQ-AB, denominado Componente de Qualidade do Piso de Atenção Básica Variável - PAB Variável, foram instituídos no ano de 2011. O PMAQ-AB foi um programa de remuneração por desempenho das equipes de Atenção Básica que aderiam ao programa e teve como objetivo induzir a ampliação do acesso e a melhoria da qualidade da atenção básica, de maneira a permitir padrões mínimos de qualidade e maior transparência e efetividade das ações governamentais direcionadas à Atenção Básica em Saúde.

Fonte: Seção II capítulo I título IV da Portaria de Consolidação nº 5, de 28 de setembro de 2017 - Portaria GM/MS nº 1.645, de 2 de Outubro de 2015

Iniciativas de Avaliação da APS – PMAQ-AB

- Em seu 3º ciclo do PMAQ as equipes que solicitaram adesão do Programa deveriam ofertar um conjunto de condições mínimas de acesso e qualidade, chamados de padrões essenciais, e alcançar um percentual mínimo de 90% desses padrões. Ao final, as equipes contratualizadas e avaliadas foram classificadas de acordo com seu desempenho: Ótimo; Muito Bom; Bom; Regular e Ruim.
- A avaliação de desempenho de todas as equipes de Atenção Básica que aderiram ao programa, ocorreu por meio da verificação de um conjunto de padrões previamente determinados (avaliação externa), pela avaliação de desempenho dos indicadores contratualizados e pela realização de uma autoavaliação.

Fonte: Portaria GM/MS nº 1.645, de 2 de Outubro de 2015 e Seção II capítulo I título IV da Portaria de Consolidação nº 5, de 28 de setembro de 2017.



MINISTÉRIO DA
SAÚDE

Governo
Federal

Iniciativas de Avaliação da APS - PCATool

- Instrumento de Avaliação da Atenção Primária (PCATool - Primary Care Assessment Tool) apresenta originalmente versões autoaplicáveis destinadas a crianças (PCATool versão Criança), a adultos maiores de 18 anos (PCATool versão Adulto), a profissionais de saúde e, também, ao coordenador / gerente do serviço de saúde.
- Criado por Starfield, Shi & cols (Starfield et al, 1998) na The Johns Hopkins Populations Care Policy Center for the Underserved Populations, o PCATool mede a presença e a extensão dos quatro atributos essenciais e dos três atributos derivados da APS, atribuindo uma nota padronizada de 0 a 10 (chamada de “escore”) para cada atributo individual e para a média destes (“escore geral”). A versão PCATool Brasil, contempla também a mensuração dos aspectos de estrutura, processo e resultados dos serviços de saúde promovendo medida de base individual sobre a estrutura e, principalmente, sobre o processo de atenção em APS.

Fonte: Ministério da Saúde. PCATool Brasil/2020. MANUAL DO INSTRUMENTO DE AVALIAÇÃO DA ATENÇÃO PRIMÁRIA À SAÚDE.



MINISTÉRIO DA
SAÚDE

Governo
Federal

Iniciativas de Avaliação da APS - PCATool

- O instrumento foi utilizado na Pesquisa Nacional de Saúde de 2019 que foi finalizada em fevereiro de 2020 e será utilizado na Pnad-Contínua e na Pesquisa Nacional de Demografia e Estatística (PNDS), por meio de parceria estabelecida com o IBGE.
- Os escores do PCATool-Brasil serão utilizados em 2022 como parte integrante dos indicadores de desempenho das equipes de Saúde da Família e de Atenção Primária financiadas pelo Ministério da Saúde no escopo do Programa Previne Brasil.
- Na PNS 2019, o público-alvo incluiu moradores com 18 anos ou mais de idade que se consultaram pelo menos duas vezes com o mesmo médico em Unidades Básicas de Saúde (UBS) ou Unidades de Saúde da Família (USF), nos últimos seis meses anteriores à pesquisa.
- No país, 53,8% dos usuários de Atenção Primária não tinham uma ocupação (trabalho) e 64,7% tinham renda domiciliar per capita inferior a um salário mínimo. Os 32,3% seguintes inseriam-se na faixa de 1 a 3 salários mínimos. Cerca de 94,4% dos usuários analisados não tinham plano de saúde.
- A população que mais usa o Sistema Único de Saúde (SUS) avaliou positivamente a qualidade do atendimento público em saúde no país. O Escore Geral da Atenção Primária varia de 0 a 10 e a nota final obtida na pesquisa foi de 5,9. Idosos deram nota de 6,1 aos serviços, acima dos adultos de 18 a 39 anos (5,6) e dos adultos de 40 a 59 anos (5,9).

Fonte: <http://aps.saude.gov.br/noticia/10136> e <https://www.ibge.gov.br/estatisticas/sociais/justica; e-seguranca/9160-pesquisa-nacional-de-saude.html?=&t=publicacoes>

Iniciativas de Avaliação da APS – Outros instrumentos previstos

- Está previsto o uso de outros Instrumentos de avaliação da qualidade assistencial e experiência do paciente (em pesquisas de base populacional), com reconhecimento e validação internacional e nacional, além do Primary Care Assessment Tool (PCATool), serão incorporados em 2022 no grupo de indicadores globais do Programa Previne Brasil: o Patient-Doctor Relationship Questionnaire (PDRQ-9)¹, questionário que avalia a relação médico-paciente na perspectiva do paciente no contexto da APS e o Net Promoter Score (NPS)², que já vem sendo utilizado em várias áreas, inclusive na saúde privada, como a forma mais simples de avaliar a experiência e fidelidade dos clientes.
- Soma-se a eles, outros 7 indicadores de pagamento por desempenho pactuados de forma tripartite, com seus respectivos parâmetros e metas, publicados na portaria nº 3.222, de 10 de dezembro de 2019, que dispõe sobre os indicadores do pagamento por desempenho, no âmbito do Programa Previne Brasil.

Fonte: 1. Wollmann L, Hauser L, Mengue SS, Agostinho MR, Roman R, Feltz-Cornelis CMVD, Harzheim E. Adaptação transcultural do instrumento Patient-Doctor Relationship Questionnaire (PDRQ-9) no Brasil. Rev Saude Publica 2018; 52:71;2.Reichheld FF. The One Number You Need to Grow. Harvard Business Review 2003 81(12):1-12.

Monitoramento e Avaliação dos indicadores do pagamento por desempenho

Relatório quadrimestral de indicadores

Painel Indicador

Dados sujeitos à alteração

Unidade Geográfica: Estado

Quadrimestre: 2020 Q2

Dados Preliminares:

Mostrar registros por pagina

Procurar:

UF ↕	Estado ↕	Pré-Natal (6 consultas) ↕	Pré-Natal (Sífilis e HIV) ↕	Gestantes Saúde Bucal ↕	Cobertura Citopatológico ↕	Cobertura Polio e Penta ↕	Hipertensão (PA Aferida) ↕	Diabetes (Hemoglobina G
AC	ACRE	26 %	47 %	10 %	22 %	80 %	1 %	3 %
AL	ALAGOAS	35 %	48 %	33 %	18 %	60 %	5 %	8 %
AM	AMAZONAS	30 %	57 %	26 %	21 %	87 %	7 %	12 %
AP	AMAPÁ	7 %	25 %	11 %	4 %	44 %	1 %	4 %
BA	BAHIA	31 %	44 %	19 %	13 %	66 %	3 %	6 %
CE	CEARÁ	38 %	43 %	27 %	17 %	72 %	3 %	12 %
DF	DISTRITO FEDERAL	35 %	43 %	10 %	9 %	62 %	6 %	5 %
ES	ESPÍRITO SANTO	15 %	22 %	12 %	15 %	97 %	2 %	5 %
GO	GOIÁS	20 %	20 %	11 %	8 %	72 %	4 %	4 %
MA	MARANHÃO	19 %	36 %	14 %	11 %	57 %	2 %	4 %

Fonte: Plataforma e-Gestor Atenção Básica. <https://sisab.saude.gov.br/paginas/acesoRestrito/relatorio/federal/indicadores/indicadorPainel.xhtml>:

Monitoramento e Avaliação dos indicadores do pagamento por desempenho (Painéis de Indicadores da APS)

PAINÉIS DE INDICADORES
ATENÇÃO PRIMÁRIA À SAÚDE

Secretaria de Atenção Primária à Saúde - SAPS | Ministério da Saúde

DISQUE SAÚDE 136

BRASIL

APS

Acesso Restrito

Os Painéis de Indicadores da Atenção Primária têm como objetivo disponibilizar dados e informações de forma a promover o conhecimento sobre a Atenção Primária à Saúde, subsidiar a tomada de decisão e aumentar a transparência ativa da Secretaria de Atenção Primária à Saúde (SAPS), ampliando as possibilidades de monitoramento e avaliação.

Apresentam informações em diversos formatos como tabelas, gráficos, mapas e documentos técnicos com a finalidade de facilitar a interpretação e a análise dos dados.

A Coordenação – Geral de Monitoramento e Avaliação da Atenção Primária – CGMATP criou o conteúdo de cada painel utilizando ferramentas de tecnologia da informação e comunicação (TIC) livres, de forma a promover a troca de conhecimento entre instituições públicas.

Acesse o menu lateral para visualizar os painéis.

Acesso Restrito
Acesso restrito. Clique aqui.

Fonte: Plataforma e-Gestor Atenção Básica. <https://sisaps.saude.gov.br/painelsaps/>

Monitoramento e Avaliação dos indicadores do pagamento por desempenho (Painéis de Indicadores da APS)

The screenshot displays the 'PAINÉIS DE INDICADORES ATENÇÃO PRIMÁRIA À SAÚDE' web application. The header includes the title and logos for 'Secretaria de Atenção Primária à Saúde - SAPS', 'Ministério da Saúde', 'ODS 3 SAÚDE 136', and 'BRASIL'. A dark blue sidebar on the left contains a 'MENU' with options like 'Painéis de indicadores', 'Saúde da Família', 'Saúde Bucal', 'Agentes Comunitários de Saúde', 'Prontuário Eletrônico', 'Cadastro Individual', 'Lei de Acesso à Informação', 'Indicadores de desempenho geral', 'Acesso Restrito', and 'Suporte e Fale Conosco'. The main content area features a search bar with the text 'credenciado.keyword: Não' and a '+ Adicionar filtro' button. Below this is a large white box with the title 'Indicadores Pagamento por Desempenho: Situação geral em relação às metas' and the source 'Fonte: CGIAP/DESF'. A note states: '*Nos intervalos de classe, os valores à esquerda estão incluídos, por exemplo, a classe "0 - 24" inclui as ocorrências com o valor 0 e não inclui as ocorrências com o valor 24.' Below the note are several filter controls: 'Período' (2018-2020), 'Ano' (dropdown), 'Quadrimestre' (dropdown), 'Tipologia rural urbana' (dropdown), 'Região' (dropdown), 'UF' (dropdown), and 'Apenas as equipes homologadas?' (radio button set to 'Não'). At the bottom of the filters are buttons for 'Aplicar mudanças', 'Cancelar alterações', and 'Limpar'.

Fonte: Plataforma e-Gestor Atenção Básica. <https://sisaps.saude.gov.br/painelsaps/>

Monitoramento e Avaliação dos indicadores do pagamento por desempenho (Painéis de Indicadores da APS)

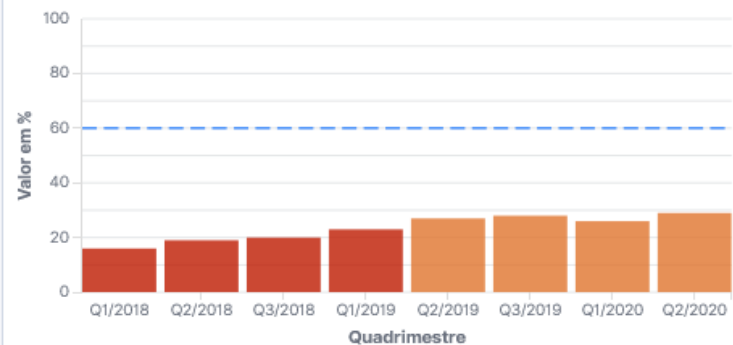
Proporção de gestantes com pelo menos 6 (seis) consultas pré-natal realizadas, sendo a primeira até a 20ª semana de gestação

Valor do indicador para o Brasil

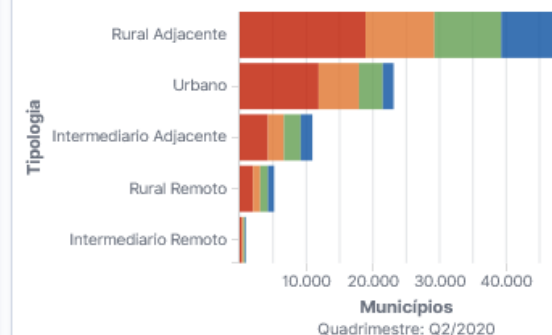


● 0 - 24 ● 24 - 42 ● 42 - 60 ● 60 - 100

Evolução do indicador para o Brasil e quadrimestre



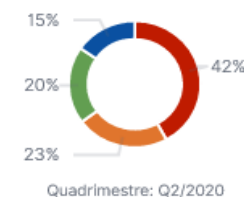
Número de municípios por status do indicador e tipologia ru...



Valor do indicador por UF e quadrimestre

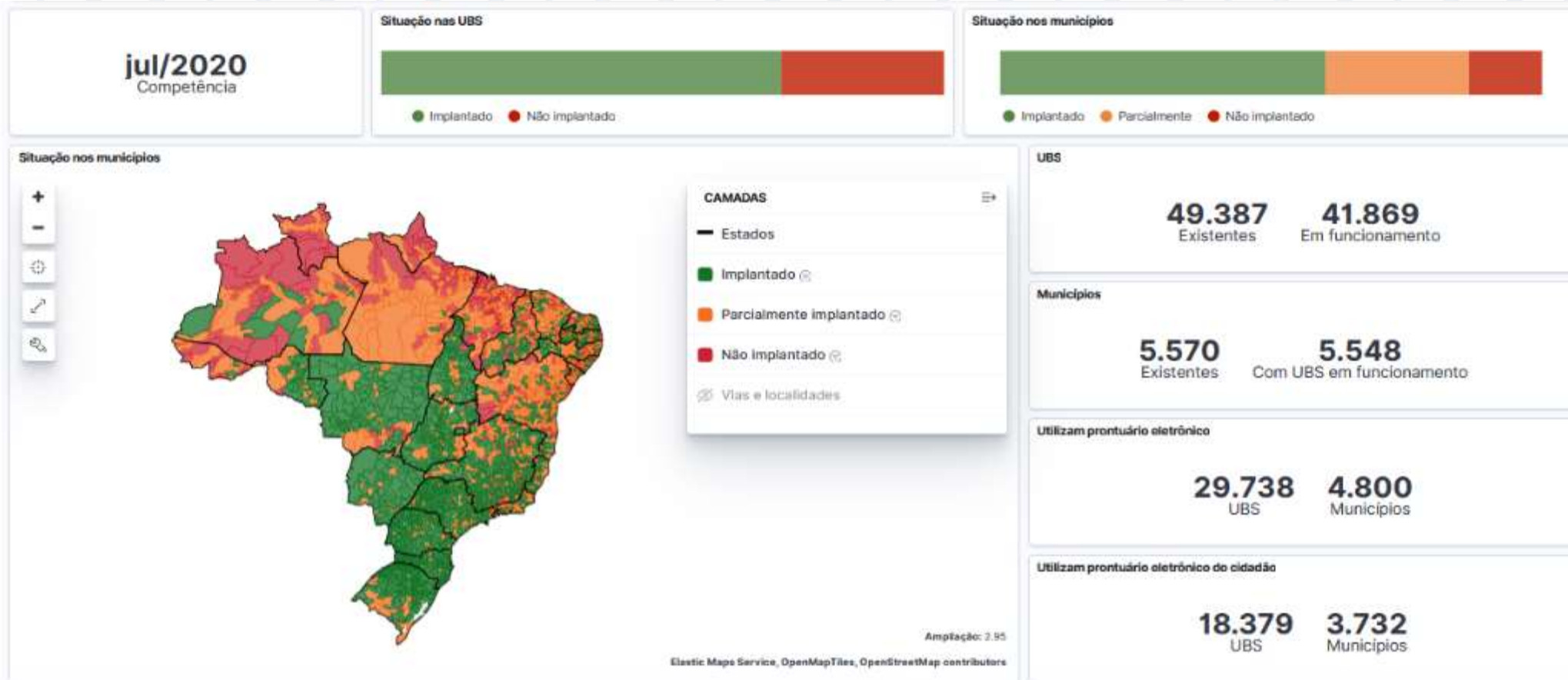


Percentual de municípios por status do indicador



Fonte: Plataforma e-Gestor Atenção Básica. <https://sisaps.saude.gov.br/painelsaps/>

Monitoramento e Avaliação de indicadores (Painéis de Indicadores da APS)



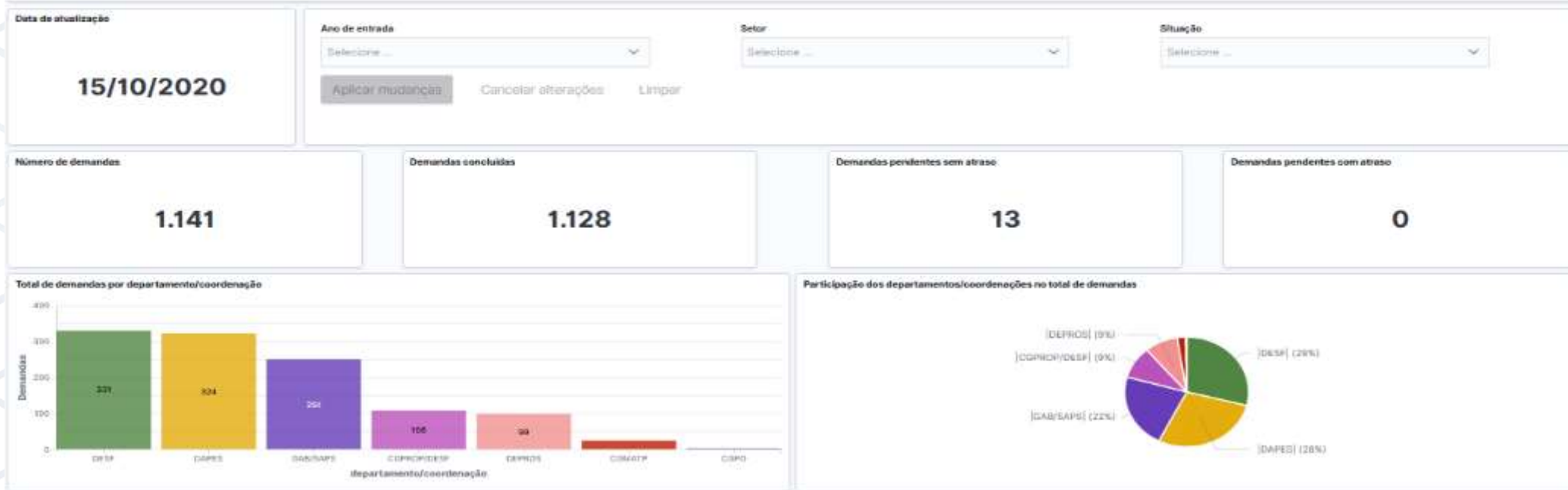
Fonte: Plataforma e-Gestor Atenção Básica. <https://sisaps.saude.gov.br/painelsaps/>

Monitoramento e Avaliação de indicadores (Painéis de Indicadores da APS)

Demandas por acesso à informação

Solicitações recebidas pela SAPS com base na Lei de Acesso à Informação (LAI)

Fonte: e-SIC/GAB/SAPS/MS.



Fonte: Plataforma e-Gestor Atenção Básica. <https://sisaps.saude.gov.br/painelsaps/>

Conhecimento Avaliativo

O conhecimento avaliativo é elemento-chave para que as instituições responsáveis pela implementação das políticas públicas aprendam, corrijam rumos e busquem novas soluções para assegurar o bom e efetivo uso dos recursos em atenção às demandas da população (Adaptado de Sistemas de Avaliação de Programas Governamentais (TCU, 2014).

Práticas Avaliativas na Atenção Primária à Saúde

Simpósio - Gestão da Qualidade & Práticas Avaliativas no
SNVS

Brasília - 12/11/2020

Paulo Eduardo G. Sellera. Coordenador-Geral de Monitoramento e Avaliação da Atenção Primária.
Secretaria de Atenção Primária à Saúde. Ministério da Saúde. e-mail: paulo.sellera@saude.gov.br



MINISTÉRIO DA
SAÚDE

Governo
Federal