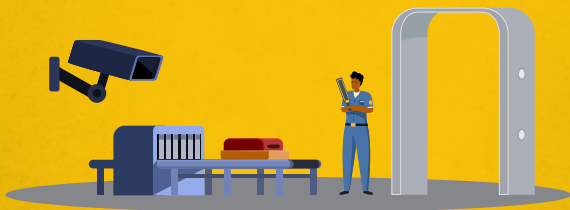




# EMBARQUE NUMA BOA

SEGURANÇA E RESPEITO EM CADA INSPEÇÃO

PROCEDIMENTOS DE  
SEGURANÇA NO AEROPORTO





# Procedimentos de Segurança no Aeroporto

Antes de entrar na sala de embarque do aeroporto, todo(a) passageiro(a) precisa passar pelos procedimentos de inspeção de segurança. O objetivo é prevenir possíveis situações de risco, como a entrada de armas, explosivos e outros materiais proibidos nos aviões e nas áreas restritas dos aeroportos.

Os procedimentos de inspeção são realizados para promover a segurança da aviação civil, preservando-se os princípios de respeito e tratamento digno aos(às) viajantes. No Brasil, seguimos as diretrizes e orientações da Organização da Aviação Civil Internacional (Oaci).





# 1. O que são atos de interferência ilícita na aviação?

São ações intencionais que comprometem a segurança do transporte aéreo. Veja alguns exemplos.



▶ Invasão a aeronave, a aeroporto ou a instalação aeronáutica.



▶ Apoderamento ilícito de aeronave no solo ou em voo.



▶ Manutenção de refém a bordo de aeronaves ou nos aeródromos.



▶ Comunicação de informação falsa, que sugira ou indique que pessoa, aeronave em voo ou em solo, aeroporto ou outra instalação da aviação civil possa estar em perigo, de modo a colocar em risco a sua segurança.



▶ Introdução de arma, artefato ou material perigoso, a bordo de aeronave ou em aeroporto, sem autorização e sem observância dos procedimentos exigidos.



## 2. Quem realiza a inspeção de segurança nos aeroportos?

A inspeção é realizada pelo(a) [Agente de Proteção da Aviação Civil \(Apac\)](#), com a supervisão da Polícia Federal ou de outro órgão de segurança pública designado como responsável.

O(A) Apac é treinado(a) para ser uma barreira de segurança e deve realizar essa atividade com respeito ao(à) viajante. Mas atenção: o(a) passageiro(a) que se recusar a passar pelos procedimentos de inspeção terá seu acesso à sala de embarque negado.



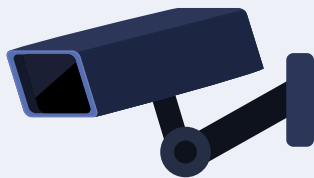


### 3. Quais são os tipos de procedimentos de inspeção de segurança?

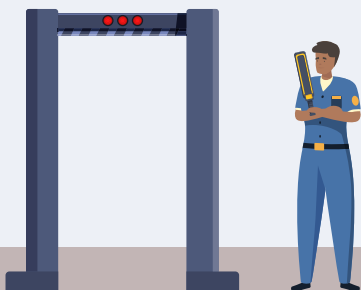
Existem diversos equipamentos e métodos que podem ser utilizados na inspeção do(a) passageiro(a) e das bagagens.

Veja a seguir alguns deles.

- **Detector de metais (manual ou pórtico):** detecta itens metálicos junto ao corpo, como armas de fogo.
- **Busca pessoal:** detecta itens junto ao corpo, por meio da revista manual, realizada pelo(a) Apac.
- **Equipamento de escâner corporal (body scanner):** equipamento não invasivo que identifica itens metálicos e não metálicos junto ao corpo.



- **Equipamento de raios-X:** gera uma imagem do interior da bagagem capaz de identificar itens metálicos e não metálicos.
- **Tomógrafo computadorizado:** gera imagem em 3D e com maior detalhamento em comparação ao raio-X.
- **Busca manual:** abertura da bagagem pelo(a) Apac para verificação manual dos itens contidos na mala.
- **Detector de traços explosivos (ETD):** detecta partículas deixadas pelo manuseio de explosivos e outras substâncias.





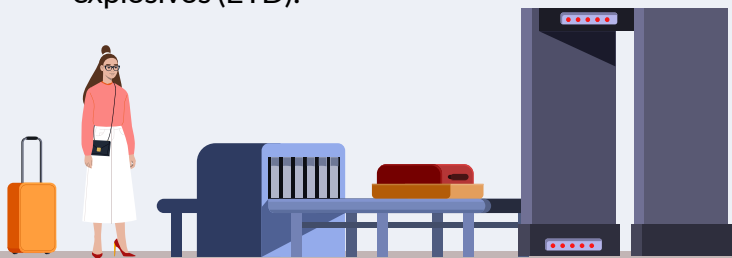
## 4. Como é realizada a inspeção de segurança?

Antes de passar pela inspeção de segurança, medida necessária para entrar na sala de embarque, o(a) passageiro(a) deve colocar a bagagem de mão sobre a esteira, incluindo mochilas, bolsas e sacolas.

É preciso também estar com as mãos livres e depositar na bandeja todos os pertences e objetos metálicos, como celulares, chaves, fones de ouvido e notebooks.

O(A) passageiro(a) deverá seguir as orientações do(a) Agente de Proteção, que poderão incluir: nova passagem pelo pórtico; inspeção por meio de detector manual de metais; inspeção por meio de escâner corporal;

busca pessoal e sistema detector de explosivos (ETD).





A inspeção de segurança não tem relação alguma com origem, raça, sexo, idade, profissão, identidade de gênero, orientação sexual, religiosa ou qualquer outra característica da pessoa.

O(a) Apac também poderá solicitar que a pessoa inspecionada retire peças de roupa que possam ocultar itens proibidos, como casacos, calçados ou acessórios que cubram a cabeça.



### **IMPORTANTE:**

O(A) passageiro(a) poderá solicitar que qualquer medida adicional de segurança, como a busca pessoal, seja realizada em local reservado e por pessoa de mesmo gênero.





## 5. O que acontece se for identificado um item proibido?

- Se o objeto for proibido para o embarque em aeronave, mas tiver seu porte permitido (como chave de fenda, canivete e tesoura com lâmina ou haste acima de 6cm), o(a) passageiro(a) deve descartá-lo ou despachá-lo para ter acesso à sala de embarque.
- Se o objeto tiver seu porte proibido por lei (como explosivos ou armas sem permissão de transporte), o(a) passageiro(a) terá seu acesso à sala de embarque negado e o órgão de segurança pública do aeroporto será acionado.



### ATENÇÃO:

O(a) passageiro(a) que **tentar esconder algum item proibido** não poderá entrar na sala de embarque e será direcionado(a) ao órgão de segurança pública do aeroporto para avaliar a situação.



## 6. Posso me recusar a passar pelos procedimentos de inspeção?

O(A) passageiro(a) que se recusar a passar pelos procedimentos de inspeção não poderá acessar a sala de embarque do aeroporto.

Caso haja a insistência do(a) passageiro(a), o comportamento será considerado de risco, sendo acionada a Polícia Federal ou o órgão de segurança responsável no aeroporto.

## 7. Posso filmar ou fotografar nos canais de inspeção?

Não. É proibido fazer imagens dos equipamentos e procedimentos de inspeção de segurança.



# EMBARQUE NUMA BOA

Promover a segurança na aviação é um dever de todas as pessoas e em benefício de todas as pessoas. Ao ser abordado(a) por um(a) agente de proteção (Apac), é importante cooperar e respeitar todos os procedimentos necessários no momento da inspeção.

Em caso de desrespeito, discriminação ou falhas no procedimento de inspeção de segurança, procure as ouvidorias do Ministério da Igualdade Racial (MIR), Ministério dos Direitos Humanos e da Cidadania (MDHC), do Ministério das Mulheres (MM), ou, ainda, a ouvidoria da Anac, por meio da plataforma integrada [Fala.BR](#).

Para denúncias de violência contra a mulher, [ligue 180](#). Para violações de direitos humanos, [disque 100](#).

---

Acesse mais informações na página sobre Procedimentos de Inspeção no site da Anac.

[www.gov.br/anac/inspecao](http://www.gov.br/anac/inspecao)





ACOMPANHE A ANAC NAS REDES SOCIAIS



/oficialanac



/company/oficial-anac



/oficialanac



/oficialanacbr



/oficial\_anac