

Demanda e Oferta do Transporte Aéreo

Empresas Brasileiras
Abril de 2018



Transporte Aéreo Doméstico

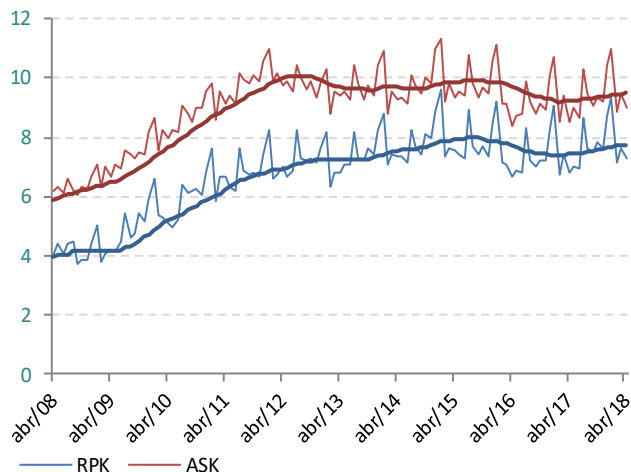


Passageiros

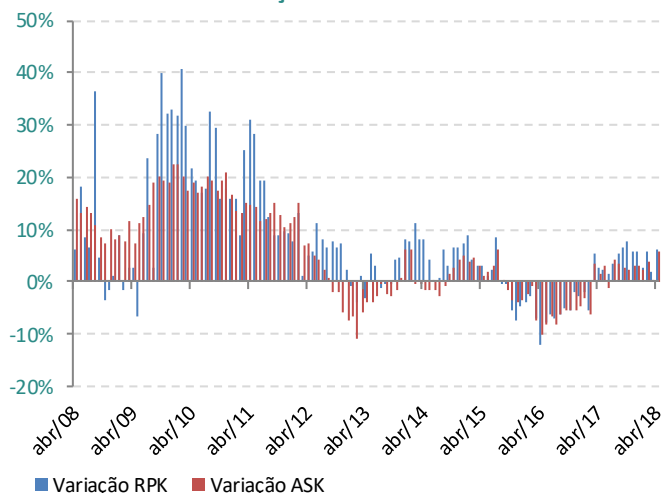
A demanda (em passageiros-quilômetros pagos transportados, RPK) registrou aumento de 6,3% em abril de 2018, comparada com o mesmo mês de 2017, décima quarta alta do indicador. Foram transportados 7,3 milhões de passageiros pagos em voos domésticos, representando variação positiva de 5,7% em relação ao mesmo período do ano anterior.

A oferta (em assentos-quilômetros ofertados, ASK), na mesma comparação, registrou crescimento de 5,8%. Nos quatro primeiros meses do ano, a demanda acumulou alta de 4,0% e a oferta apresentou crescimento acumulado de 3,0%.

ASK e RPK doméstico mensal (bilhões)



ASK e RPK mensal - variação 12 meses



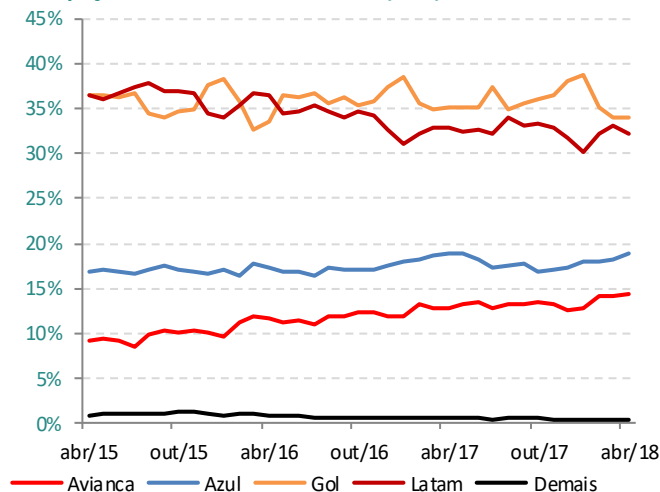
Participação de Mercado

Em abril de 2018, a Gol apresentou 34,0% de participação no RPK doméstico e a Latam obteve 32,2%, representando variações de -3,0% e -1,9%, respectivamente, na comparação com o mês de abril de 2017.

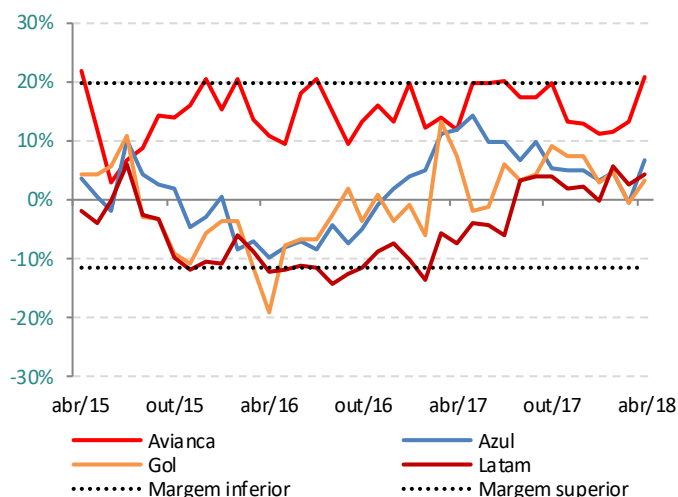
A Azul alcançou participação de 18,9% no mês, enquanto a Avianca respondeu por 14,4% da demanda doméstica, representando variações positivas de 0,3% e de 13,5%, respectivamente. Assim, a participação das demais empresas, concorrentes das duas líderes, foi de 33,7% em abril de 2018, que representou aumento de 5,3% na comparação com o percentual apurado em igual mês do ano anterior.

Avianca, Azul, Latam e Gol apresentaram crescimento em suas demandas (RPK) no mês, de 20,7%, 6,7%, 4,3% e 3,1%, respectivamente.

Participação no mercado doméstico (RPK)



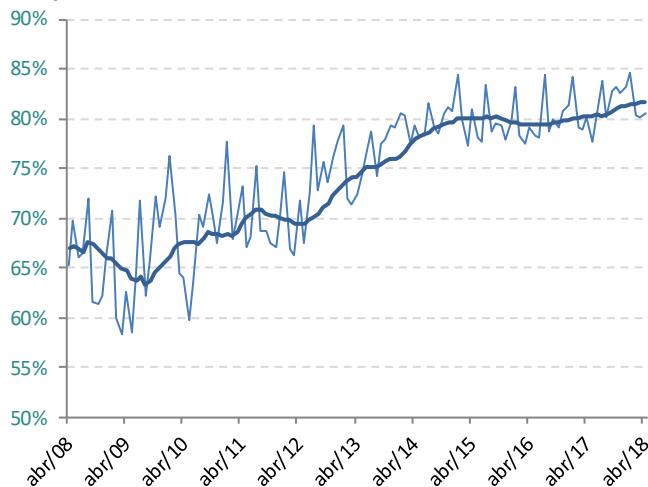
RPK doméstico por empresa - variação 12 meses



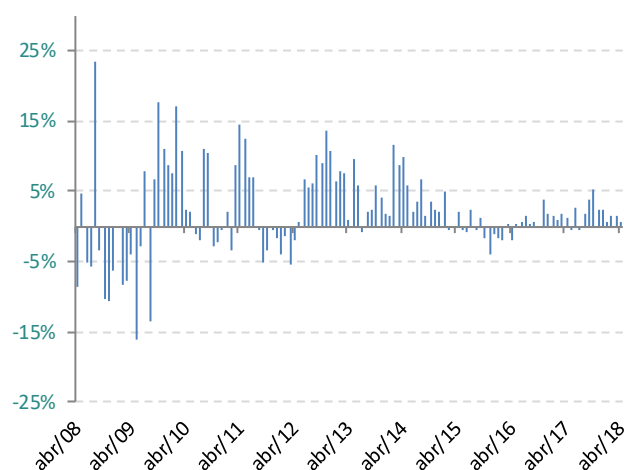
Taxa de Aproveitamento dos Assentos

Em abril de 2018, a taxa de aproveitamento dos assentos das aeronaves e voos domésticos foi de 80,5%, o que representou alta de 0,5% frente ao mesmo mês do ano anterior. O aproveitamento nos quatro primeiros meses do ano foi de 81,6%, com variação positiva de 1,0% em relação ao mesmo período de 2017.

RPK/ASK doméstico



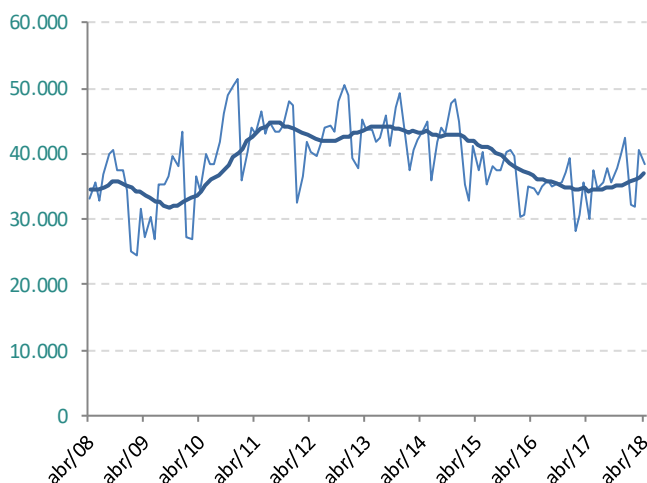
RPK/ASK doméstico - variação 12 meses



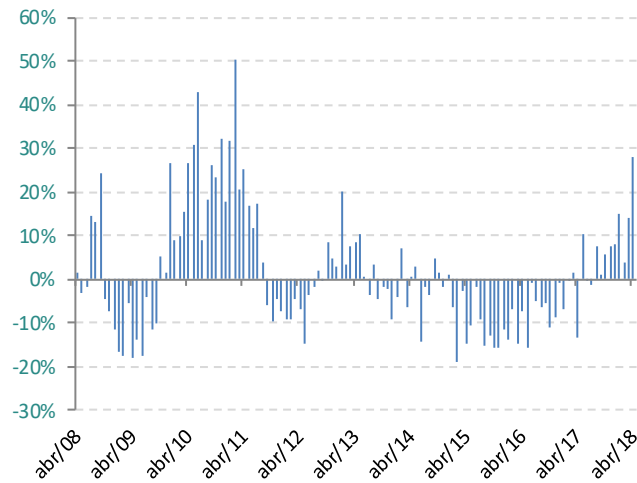
Carga e Correio

Em abril de 2018 foram transportadas 38.536 toneladas, o que representou crescimento de 28,1% em relação ao mesmo mês do ano anterior. Nos quatro primeiros meses do ano houve um crescimento acumulado de 15,1%.

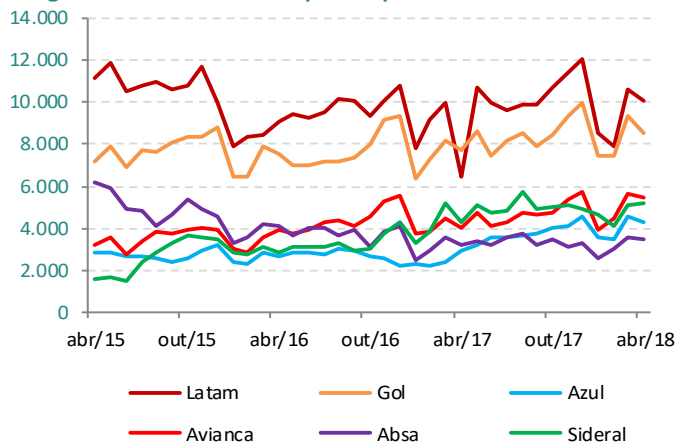
Carga e correio doméstico (toneladas)



Carga e correio domésticos - variação 12 meses



Carga e correio domésticos por empresa



Observações:

Variação 12 meses: Variação percentual com relação ao mesmo mês do ano anterior.

Margem Inferior: Representa o limite abaixo do qual os valores são considerados significativamente menores que os demais, para fins desse relatório. Em termos estatísticos, equivale ao percentil de 5%.

Margem Superior: Representa o limite acima do qual os valores são considerados significativamente maiores que os demais, para fins desse relatório. Em termos estatísticos, equivale ao percentil de 95%.

Transporte Aéreo Internacional

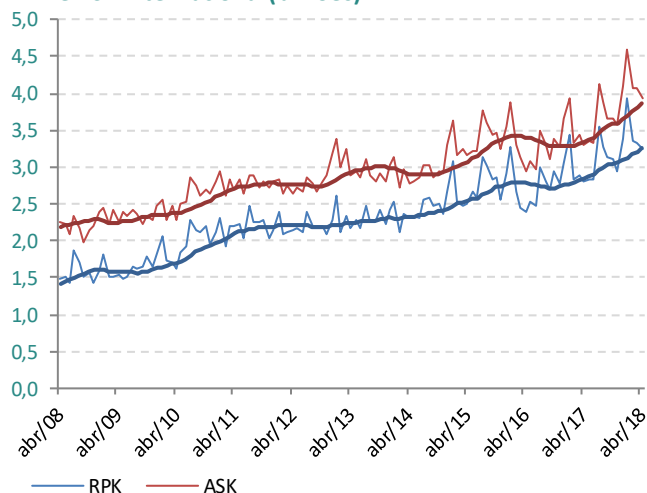


Passageiros

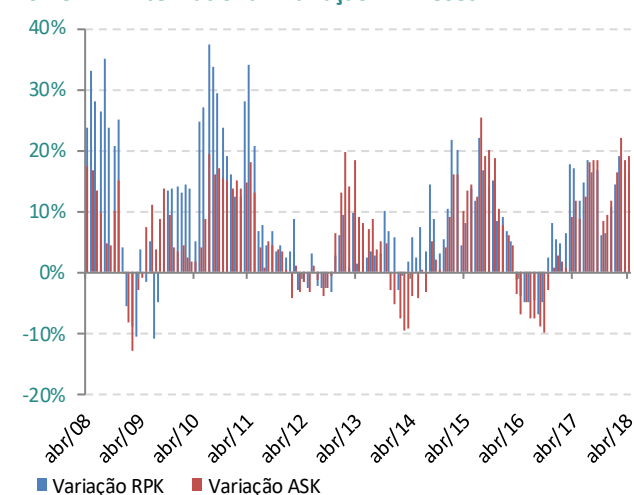
Em abril de 2018, a demanda por transporte aéreo internacional de passageiros (RPK) das empresas brasileiras apresentou aumento de 16,4%, enquanto a oferta (ASK) cresceu 19,0%. No mês, foram transportados 718 mil passageiros pagos em voos internacionais, o que representou o maior nível alcançado para abril na série histórica iniciada em 2000.

No acumulado de janeiro a abril de 2018, a demanda internacional cresceu 16,2% e a oferta aumentou 18,8%, em comparação com igual período de 2017.

RPK e ASK internacional (bilhões)



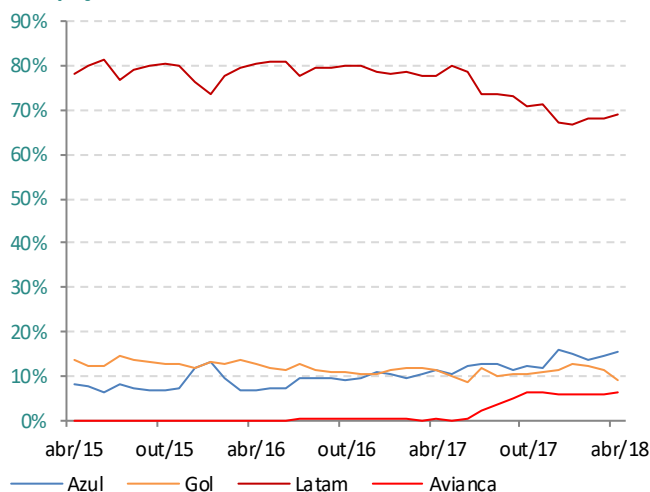
ASK e RPK internacional - variação 12 meses



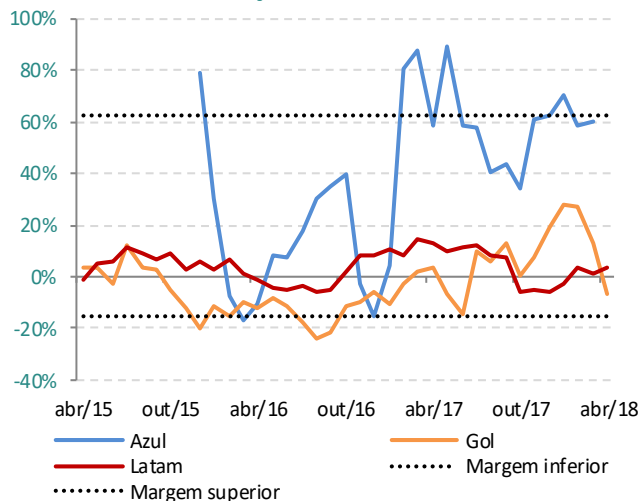
Participação de Mercado

Entre as empresas brasileiras, a Latam encerrou o mês de abril de 2018 com 69,2% de participação, seguida da Azul com 15,4% e da Gol com 9,0%. Entre elas, apenas a Azul registrou crescimento em sua fatia de mercado na comparação com igual mês do ano anterior (+37,9%), enquanto Gol e Latam tiveram sua representatividade reduzida em 20% e 10,7%, respectivamente. A Avianca figurou como a quarta empresa aérea brasileira neste mercado, alcançando 6,4% da demanda internacional de passageiros em abril do ano corrente, ante 0,1% em igual de 2017. Com exceção da Gol, que apurou redução de 6,9%, todas as empresas brasileiras apresentaram aumento da demanda internacional (RPK), tendo a Azul registrado o mais expressivo (+60,5%).

Participação no mercado internacional



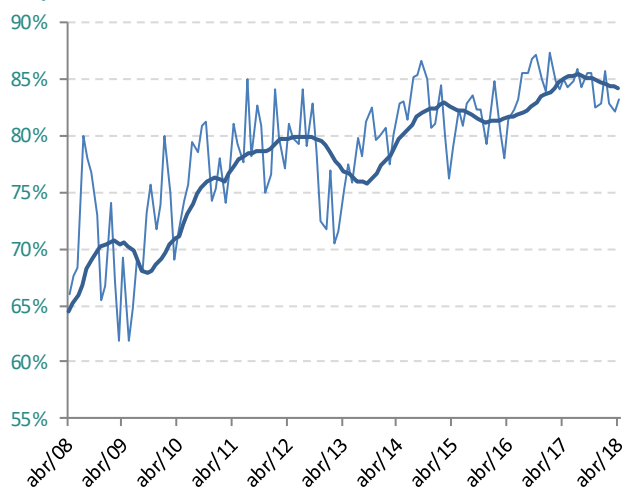
RPK internacional - variação 12 meses



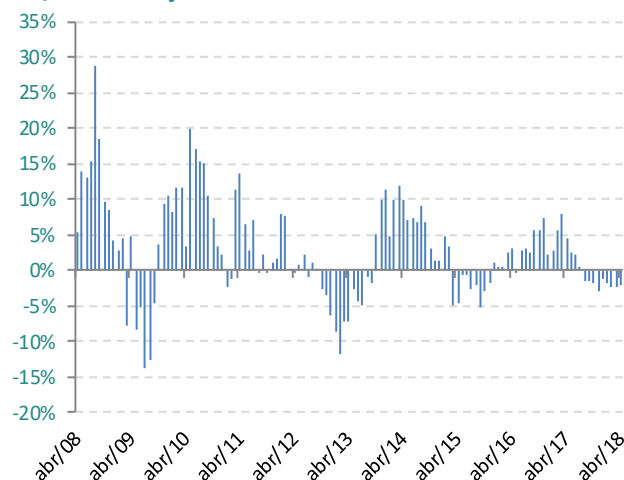
Taxa de Aproveitamento dos Assentos

Em abril de 2018, a taxa de aproveitamento dos assentos das aeronaves em voos internacionais de empresas brasileiras foi de 83,1%, o que representou redução de 2,2% em relação a abril de 2017. Nos quatro primeiros meses do ano, o indicador acumulou baixa de 2,2% na comparação com igual período de 2017, tendo sido apurado em 83,5%.

RPK/ASK internacional



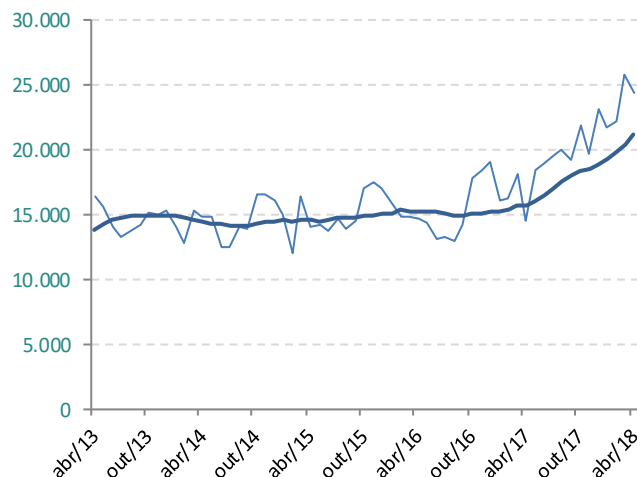
RPK/ASK - variação 12 meses



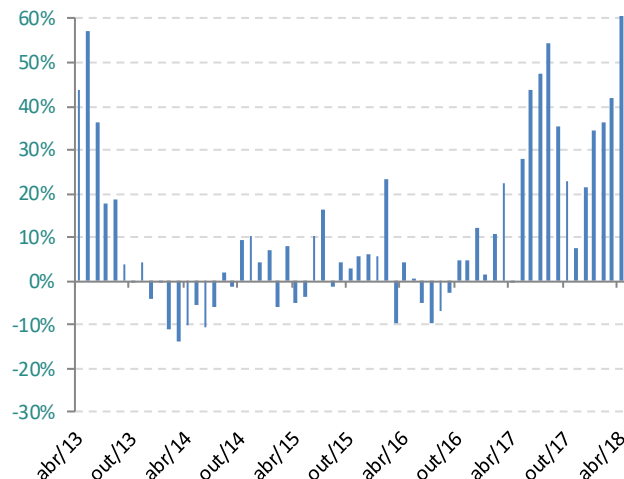
Carga e Correio

Em abril de 2018, foram transportadas 24.423 toneladas, o que representou aumento de 67,1% ante o mesmo mês do ano anterior (décima segunda alta consecutiva) e o maior nível para abril desde o início da série histórica em 2000. O indicador acumulou aumento de 44,3% nos quatro primeiros meses do ano.

Carga e correio internacional (toneladas)



Carga e correio internacional - variação 12 meses



Observações:

Variação 12 meses: Variação percentual com relação ao mesmo mês do ano anterior.

Margem Inferior: Representa o limite abaixo do qual os valores são considerados significativamente menores que os demais, para fins desse relatório. Em termos estatísticos, equivale ao percentil de 5%.

Margem Superior: Representa o limite acima do qual os valores são considerados significativamente maiores que os demais, para fins desse relatório. Em termos estatísticos, equivale ao percentil de 95%.



Agência Nacional de Aviação Civil

Superintendência de Acompanhamento de Serviços Aéreos – SAS
Gerência de Acompanhamento de Mercado – GEAC
Gerência Técnica de Análise Estatística – GTES
Setor Comercial Sul, Quadra 9, Lote C
Edifício Parque Cidade Corporate, Torre A, 5º Andar
CEP 70308-200, Brasília/DF, Brasil
www.anac.gov.br/faleanac, Telefone: 163

DIRETORIA

Diretor-Presidente

José Ricardo Pataro Botelho de Queiroz

Diretor

Hélio Paes de Barros Júnior

Diretor

Ricardo Fenelon Junior

Diretor

Juliano Alcântara Noman

Diretor

Ricardo Sérgio Maia Bezerra

SUPERINTENDÊNCIA DE ACOMPANHAMENTO DE SERVIÇOS AÉREOS

Superintendente de Acompanhamento de Serviços Aéreos

Ricardo Bisinotto Catanant

Gerente de Acompanhamento de Mercado

Cristian Vieira dos Reis

Gerente Técnico de Análise Estatística

Vítor Caixeta Santos

Especialistas em Regulação de Aviação Civil

Carlos César Gadelha Dantas

Guilherme Gontijo Adame

Murilo Sakai

Paula Cristina de Oliveira Guimarães

Rafael Oliveira de Castro Alves

Thiago Juntolli Vilhena

