

Demanda e Oferta do Transporte Aéreo

Empresas Brasileiras
Janeiro de 2017



Transporte Aéreo Doméstico



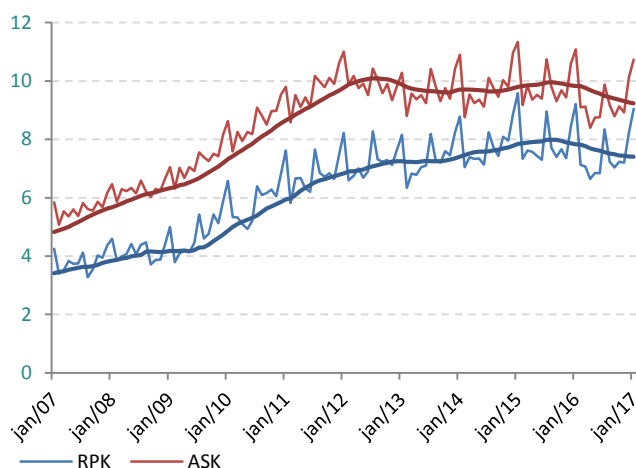
Passageiros

A demanda (em passageiros-quilômetros pagos transportados, RPK) registrou recuo de 1,8% em janeiro de 2017, comparada com o mesmo mês de 2016, sendo o 18º mês consecutivo do indicador em queda. No primeiro mês do ano corrente, foram transportados 8,5 milhões de passageiros pagos em voos domésticos, representando uma redução de 4,1% em igual período do ano anterior.

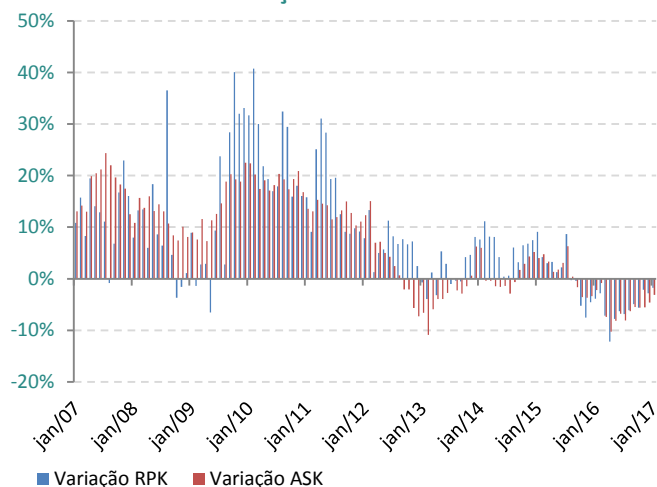
A oferta (em assentos-quilômetros ofertados, ASK) registrou redução de 3,2% na mesma comparação, estando há 17 meses consecutivos em queda.

Observando-se a evolução mensal, percebe-se que no período de 2013 até meados de 2015 houve uma relativa estabilidade no nível de RPK e de ASK no mercado doméstico, ante forte tendência de alta nos anos anteriores. Desde o final de 2015, observa-se um movimento de diminuição de ambos os indicadores.

ASK e RPK doméstico mensal (bilhões)



ASK e RPK mensal - variação 12 meses



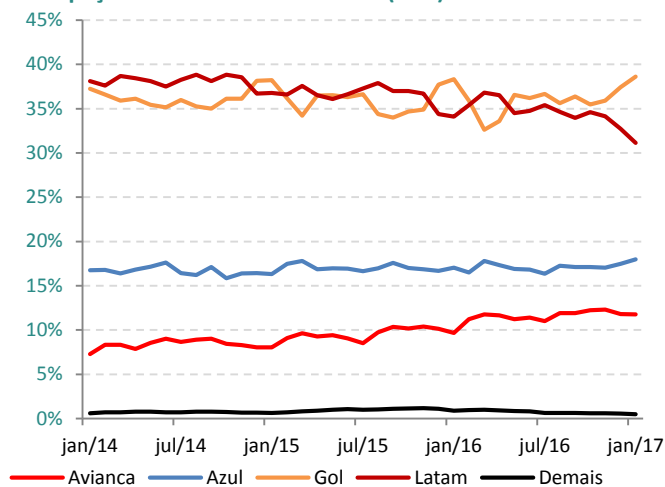
Participação de Mercado

Latam e Gol se revezaram na liderança do mercado doméstico ao longo dos últimos anos em termos de RPK. Entretanto, em janeiro de 2017 observou-se um descolamento e uma diferença mais acentuada entre as empresas no período, com 39% de participação da Gol e 31% da Latam.

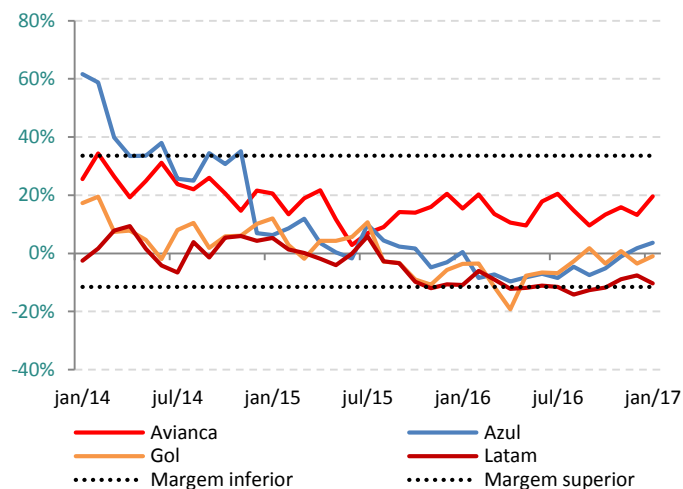
A Azul, que habitualmente tem registrado parcela um pouco superior a 15%, alcançou participação de 18% em janeiro de 2017. Já a fatia de mercado da Avianca vinha se mantendo em torno de 10%, porém com sucessivos aumentos desde o fim de 2015. Sua participação de mercado cresceu 21,8% em janeiro de 2017 com relação ao mesmo mês de 2016, tendo registrado 11,8% no mês.

Até o fim de 2014, a Azul destacou-se com crescimento de demanda mais expressivos que as demais. A partir do fim de 2015 Azul, Gol e Latam iniciaram um movimento de retração, frente a consecutivos aumentos na demanda da Avianca, o que explica a elevação de participação de mercado da Avianca.

Participação no mercado doméstico (RPK)



RPK doméstico por empresa - variação 12 meses

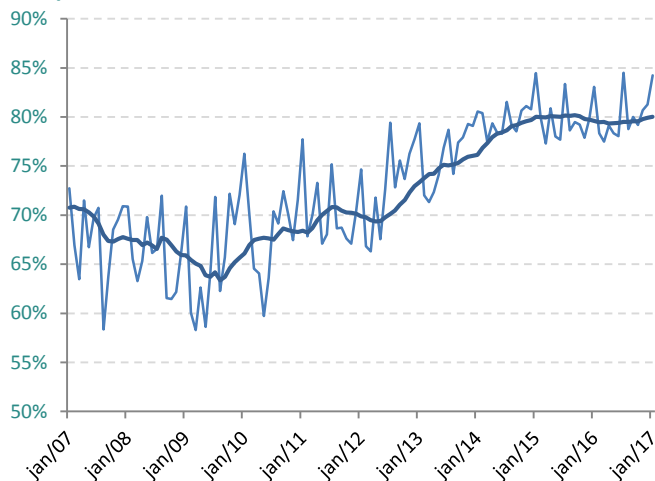


Taxa de Aproveitamento dos Assentos

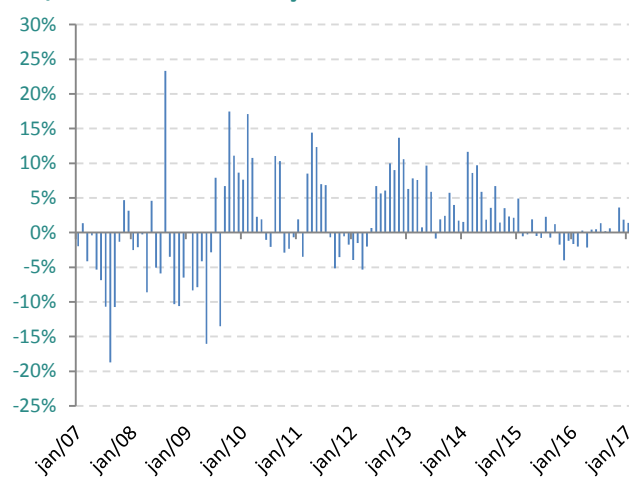
A taxa de aproveitamento dos assentos no mercado doméstico teve um momento de aumento, quase que constante, entre 2009 e 2014. Em 2015 e 2016, observou-se certa estabilidade, tendo oscilado em torno de 80%.

Em janeiro de 2017, a taxa foi de 84,2%, o que representou alta de 1,4% frente ao mesmo mês do ano anterior.

RPK/ASK doméstico



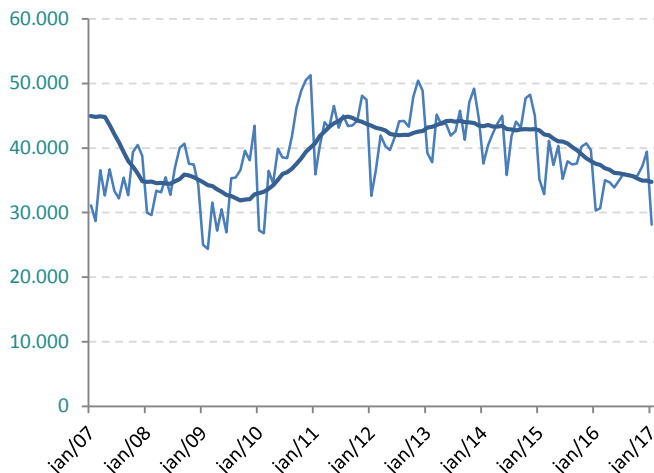
RPK/ASK doméstico - variação 12 meses



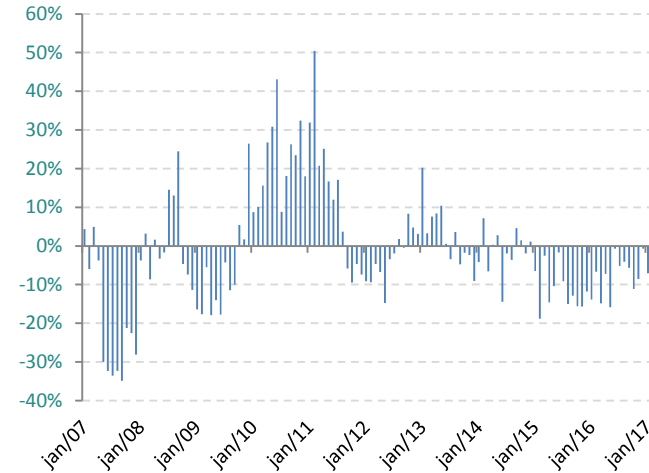
Carga e Correio

Em relação ao volume de carga e correio embarcado no mercado doméstico, notou-se certa estabilidade entre o começo de 2011 e o fim de 2014, com as empresas aéreas carregando cerca de 45.000 toneladas por mês. A partir de então, percebe-se uma retração nesse mercado, sendo que em janeiro de 2017 foram transportadas 28.146 toneladas, o que representou uma diminuição de 7,1% em relação ao mesmo mês do ano anterior.

Carga e correio doméstico (toneladas)

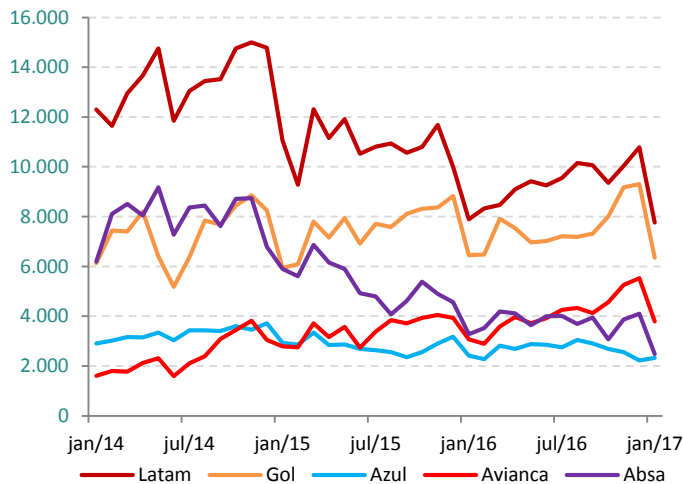


Carga e correio domésticos - variação 12 meses



Ao detalhar as informações das cinco maiores empresas desse setor, é possível se destacar a diminuição do volume carregado pela Latam e pela Absa, além do crescimento da Avianca.

Carga e correio domésticos por empresa



Observações:

Variação 12 meses: Variação percentual com relação ao mesmo mês do ano anterior.

Margem Inferior: Representa o limite abaixo do qual os valores são considerados significativamente menores que os demais, para fins desse relatório. Em termos estatísticos, equivale ao percentil de 5%.

Margem Superior: Representa o limite acima do qual os valores são considerados significativamente maiores que os demais, para fins desse relatório. Em termos estatísticos, equivale ao percentil de 95%.

Transporte Aéreo Internacional

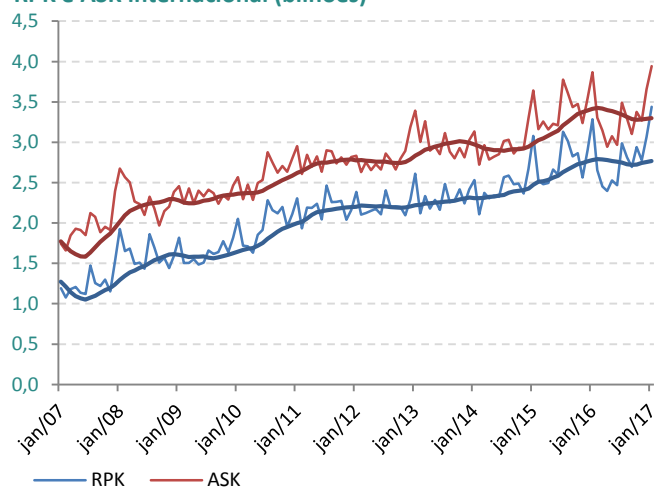


Passageiros

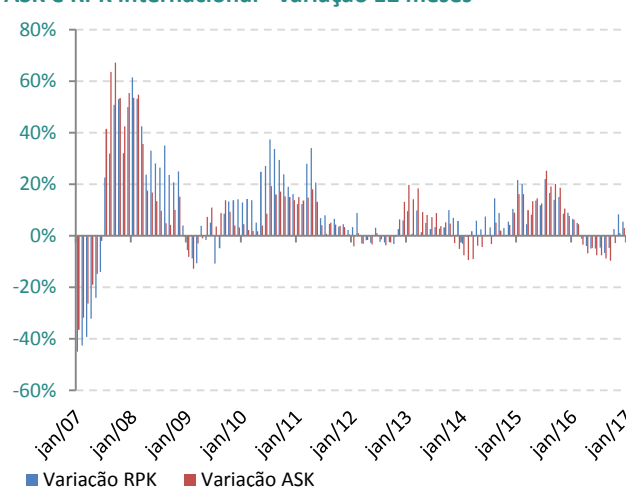
Tanto a demanda (em RPK) quanto a oferta (em ASK) das empresas brasileiras no mercado internacional tiveram um expressivo aumento do início de 2007 até o fim de 2015. Ressalta-se que o fim das operações da antiga Varig ocorreu no início de 2007, empresa que chegou a responder por 87% das operações de companhias brasileiras nesse mercado.

Em janeiro de 2017, a demanda internacional das empresas brasileiras apresentou aumento de 4,8% enquanto a oferta cresceu 1,9%. No mês, foram transportados 784 mil passageiros pagos em voos internacionais no país por estas empresas. Os três indicadores alcançaram nível recorde para um mês na série histórica iniciada em janeiro de 2000.

RPK e ASK internacional (bilhões)



ASK e RPK internacional - variação 12 meses

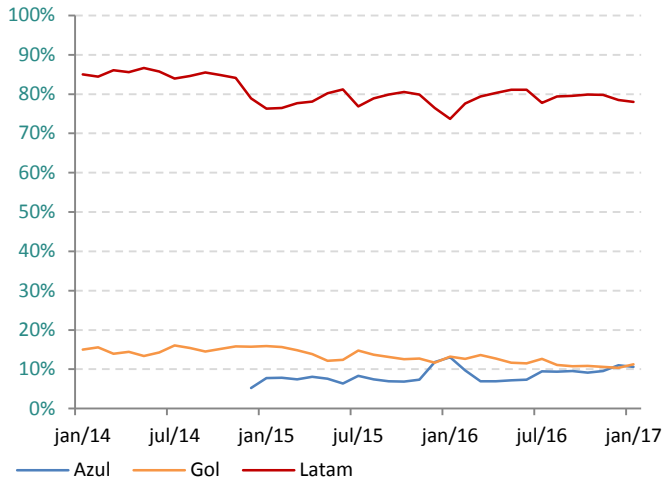


Participação de Mercado

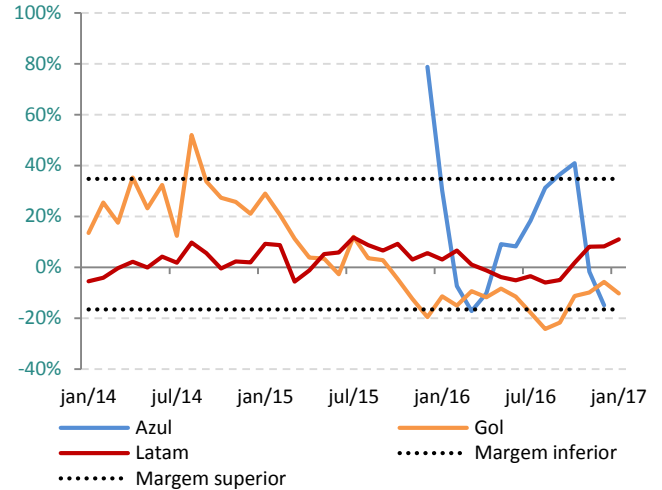
A empresa Latam tem liderado o mercado internacional entre as empresas brasileiras nos últimos anos, com participações que variaram entre 70% e 90% da demanda de passageiros (em RPK). A GOL manteve-se com participações em torno de 15%, enquanto a Azul, que iniciou suas operações internacionais em dezembro de 2014, tem se mantido com representatividade de aproximadamente 10%.

Até o início de 2015, a GOL destacou-se com crescimento de demanda mais expressivo em relação ao mesmo mês do ano anterior, mas, no fim de 2015, iniciou um movimento de retração e, em janeiro de 2017, apresentou participação de mercado de 11,3%, muito próxima da participação da Azul (10,6%). Já a demanda internacional da Latam tem se mantido relativamente estável e encerrou o mês com 78% de participação.

Participação no mercado internacional



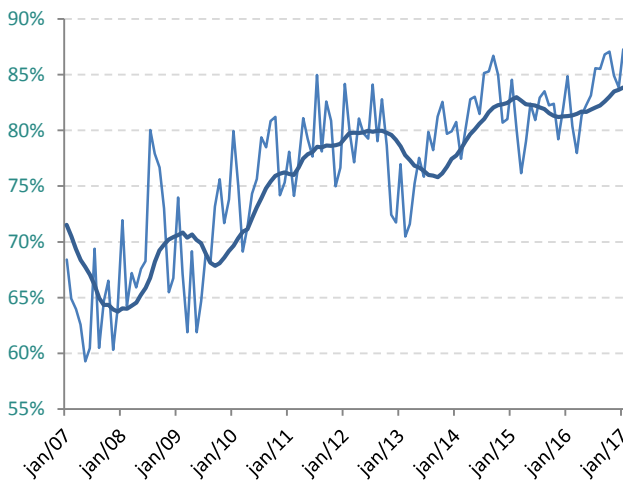
RPK internacional - variação 12 meses



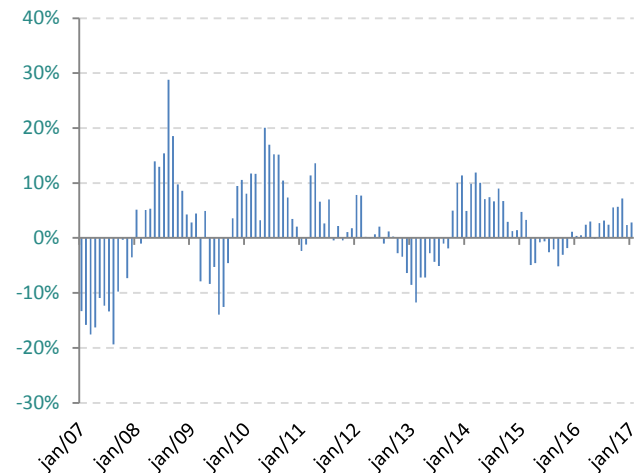
Taxa de Aproveitamento dos Assentos

A taxa de aproveitamento dos assentos das aeronaves das empresas brasileiras no mercado internacional aumentou significativamente entre o início de 2007 e o final de 2015. Ao longo de 2016, o indicador mensal se manteve entre 78% e 87%, e o acumulado anual foi de 84%, ante 81% no ano de 2015. Já em janeiro de 2017, a taxa foi de 87,3%, o que representou um aumento de 2,85% em relação a janeiro de 2016 e o mais alto nível já alcançado em um mês desde o início da série histórica em janeiro de 2000. O indicador está em alta há 4 meses.

RPK/ASK internacional



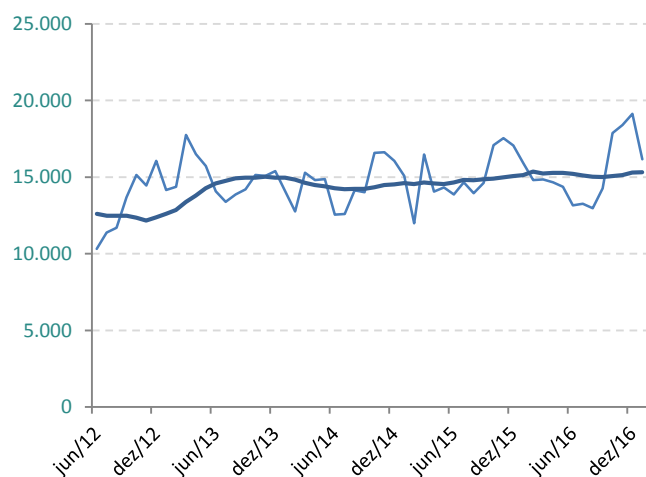
RPK/ASK - variação 12 meses



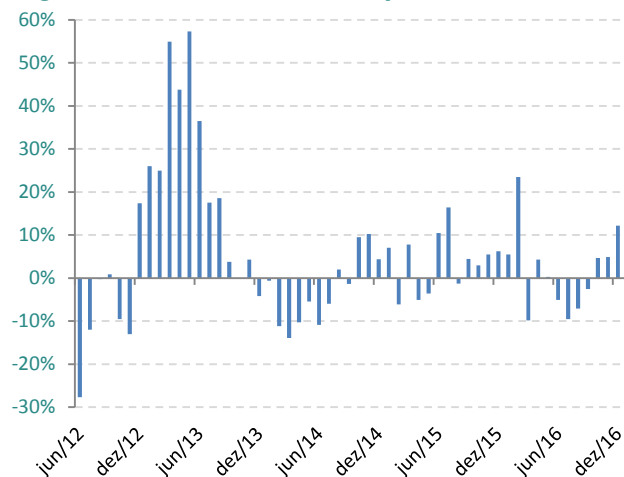
Carga e Correio

Desde 2011, o volume de carga e correio embarcado por empresas brasileiras no mercado internacional, se manteve praticamente estável, com oscilações mais significativas no início de 2012 e em meados de 2013, variando em torno de 15.000 toneladas ao mês. Em janeiro de 2017, foram carregadas 16.160 toneladas, o que representou um aumento de 1,6%. O indicador está em alta há 4 meses.

Carga e correio internacional (toneladas)



Carga e correio internacional - variação 12 meses



Observações:

Variação 12 meses: Variação percentual com relação ao mesmo mês do ano anterior.

Margem Inferior: Representa o limite abaixo do qual os valores são considerados significativamente menores que os demais, para fins desse relatório. Em termos estatísticos, equivale ao percentil de 5%.

Margem Superior: Representa o limite acima do qual os valores são considerados significativamente maiores que os demais, para fins desse relatório. Em termos estatísticos, equivale ao percentil de 95%.



Agência Nacional de Aviação Civil

Superintendência de Acompanhamento de Serviços Aéreos – SAS
Gerência de Acompanhamento de Mercado – GEAC
Gerência Técnica de Análise Estatística – GTES
Setor Comercial Sul, Quadra 9, Lote C
Edifício Parque Cidade Corporate, Torre A, 5º Andar
CEP 70308-200, Brasília/DF, Brasil
www.anac.gov.br/faleanac, Telefone: 163

