

# Demanda e Oferta do Transporte Aéreo

---

Empresas Brasileiras  
Dezembro de 2017



# Transporte Aéreo Doméstico

## DIRETORIA

### Diretor-Presidente

José Ricardo Pataro Botelho de Queiroz

### Diretor

Hélio Paes de Barros Júnior

### Diretor

Juliano Alcântara Noman

### Diretor

Ricardo Fenelon Junior

### Diretor

Ricardo Sérgio Maia Bezerra

## EQUIPE TÉCNICA RESPONSÁVEL

### Superintendente de Acompanhamento de Serviços Aéreos

Ricardo Bisinotto Catanant

### Gerente de Acompanhamento de Mercado

Cristian Vieira dos Reis

### Gerente Técnico de Análise Estatística

Vítor Caixeta Santos

### Especialistas em Regulação de Aviação Civil

Carlos César Gadelha Dantas

Guilherme Gontijo Adame

Murilo Sakai

Paula Cristina de Oliveira Guimarães

Rafael Oliveira de Castro Alves

Thiago Juntolli Vilhena

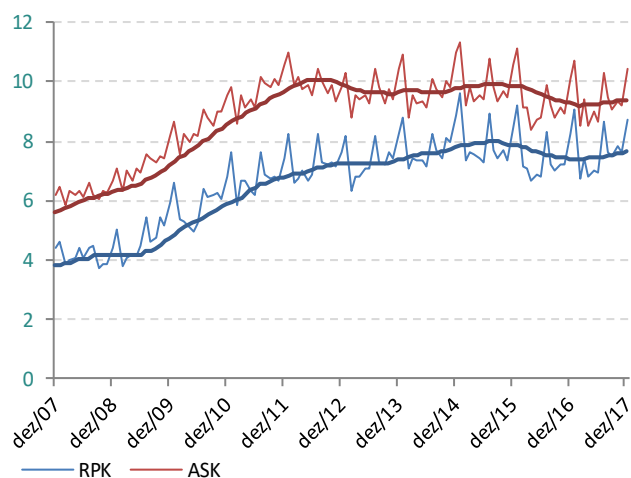


## Passageiros

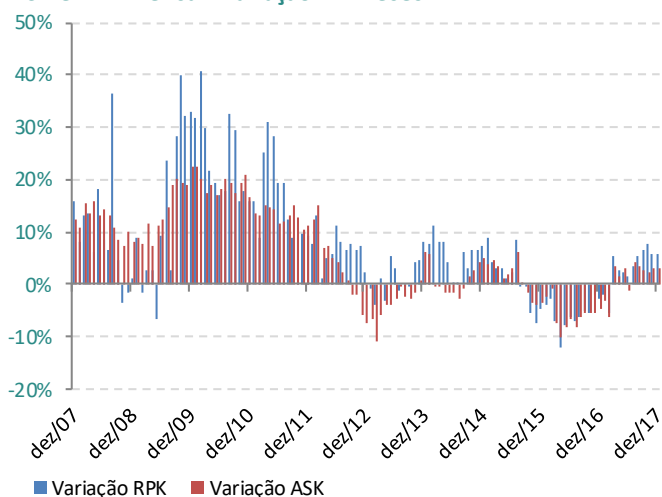
A demanda (em passageiros-quilômetros pagos transportados, RPK) registrou aumento de 5,7% em dezembro de 2017, comparada com o mesmo mês de 2016. Foram transportados 8,3 milhões de passageiros pagos em voos domésticos, representando variação positiva de 4,4% em relação ao mesmo período do ano anterior.

A oferta (em assentos-quilômetros ofertados, ASK), na mesma comparação, registrou crescimento de 3,2%, a sexta consecutiva do indicador. No acumulado do ano, demanda e oferta voltaram a crescer, com altas de 3,2% e 1,4% em 2017, ante retrações de -5,7% e -5,9% registradas no ano anterior.

ASK e RPK doméstico mensal (bilhões)



ASK e RPK mensal - variação 12 meses



## Participação de Mercado

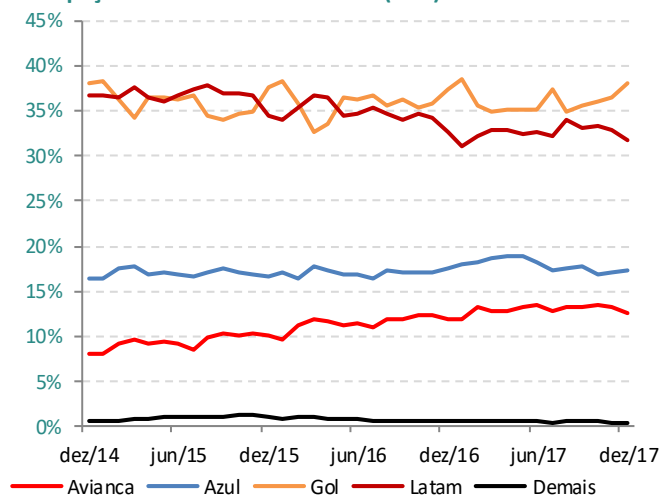
Em dezembro de 2017, a Gol apresentou 38,0% de participação no RPK doméstico e a Latam obteve 31,7%, representando variações de 1,4% e -3,2%, respectivamente, na comparação com o mês de dezembro de 2016.

A Azul alcançou participação de 17,4% no mês, enquanto a Avianca respondeu por 12,6% da demanda doméstica. Assim, a participação das demais empresas, concorrentes das duas líderes, foi de 30,4% em dezembro de 2017, que representou aumento de 1,7% na comparação com o percentual apurado em igual mês do ano anterior.

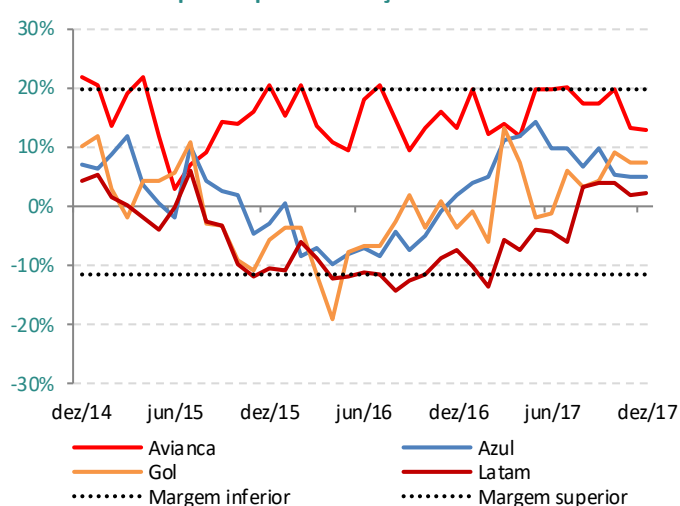
Avianca, Gol, Azul e Latam apresentaram crescimento em suas demandas (RPK) no mês, de 12,7%, 7,2%, 4,8% e 2,3%, respectivamente.

Ao final de 2017, a Gol teve 36,2% de participação, ante 32,6% da Latam, 17,8% da Azul e 12,9% da Avianca, sendo essas 4 empresas responsáveis por atenderem 99,5% da demanda doméstica.

Participação no mercado doméstico (RPK)



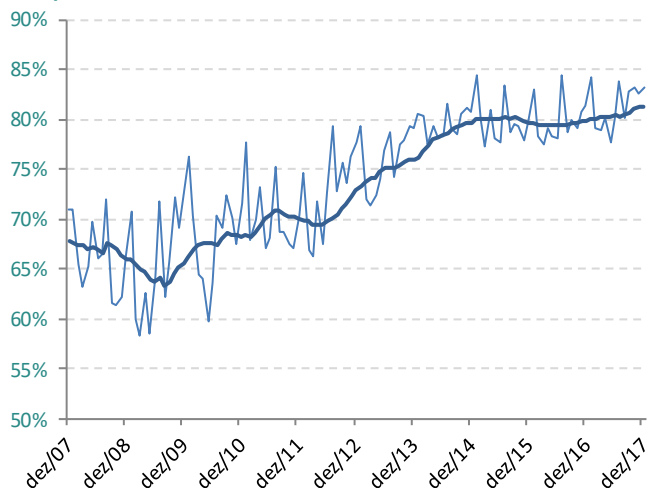
RPK doméstico por empresa - variação 12 meses



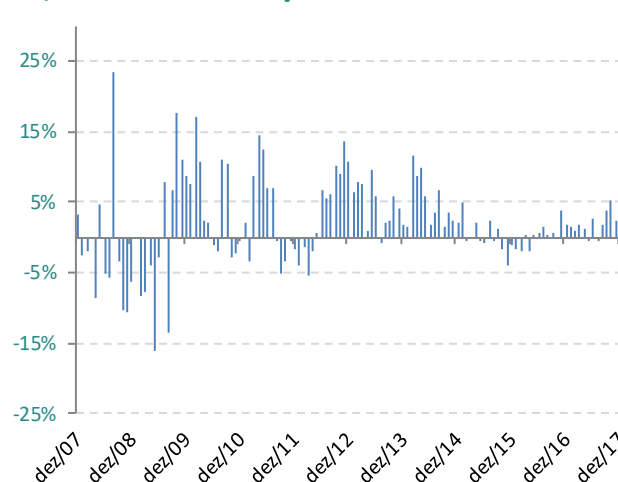
## Taxa de Aproveitamento dos Assentos

Em dezembro de 2017, a taxa foi de 83,2%, o que representou alta de 2,4% frente ao mesmo mês do ano anterior. O indicador está em alta há 5 meses, tendo alcançado o maior nível para dezembro na série histórica iniciada em 2000. O aproveitamento total do ano foi de 81,5%, com variação positiva de 1,8% em relação ao mesmo período de 2016 e recorde para um ano na série histórica iniciada em 2000.

RPK/ASK doméstico



RPK/ASK doméstico - variação 12 meses

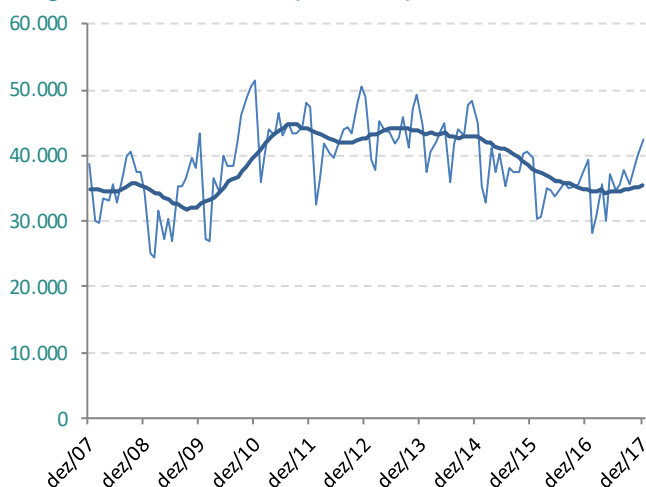


## Carga e Correio

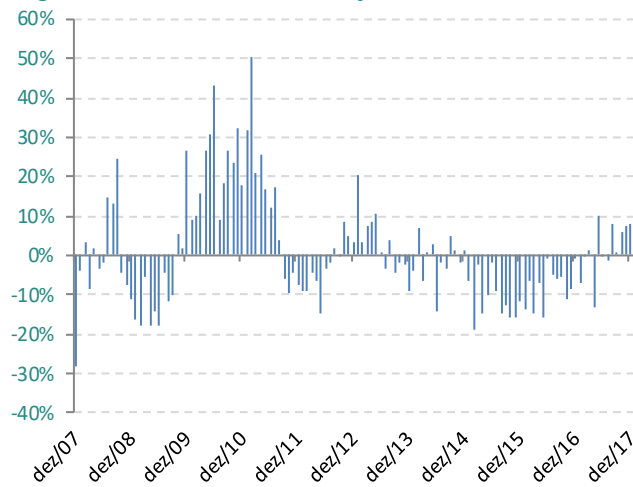
Em dezembro de 2017, foram transportadas 42.525 toneladas, o que representou crescimento de 7,9% em relação ao mesmo mês do ano anterior (quinta alta consecutiva). Entre janeiro e dezembro de 2017, houve um crescimento acumulado de 1,8% na comparação com igual período do ano anterior.

Ressalta-se que as informações de carga referentes a abril de 2017 da empresa aérea Latam foram consideradas inexatas, motivo pelo qual foi aberto um processo administrativo para apuração de infração por descumprimento da Resolução nº 191/2011 e da Portaria nº 1189/SRE/2011, que regulamentam o fornecimento dos dados estatísticos de voos à ANAC.

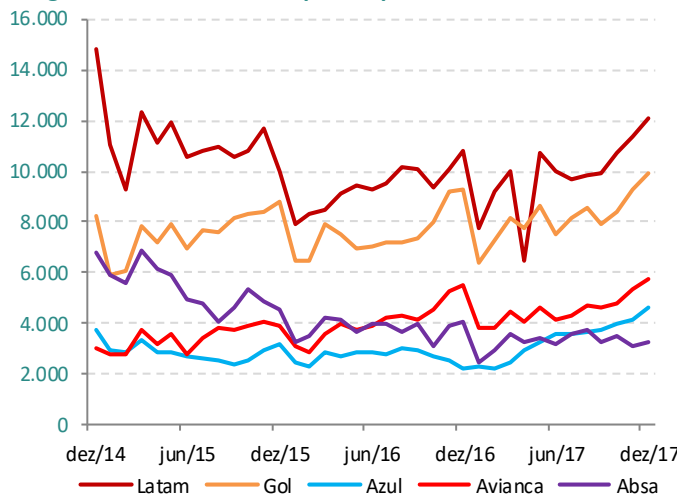
Carga e correio doméstico (toneladas)



Carga e correio domésticos - variação 12 meses



Carga e correio domésticos por empresa



## Observações:

**Variação 12 meses:** Variação percentual com relação ao mesmo mês do ano anterior.

**Margem Inferior:** Representa o limite abaixo do qual os valores são considerados significativamente menores que os demais, para fins desse relatório. Em termos estatísticos, equivale ao percentil de 5%.

**Margem Superior:** Representa o limite acima do qual os valores são considerados significativamente maiores que os demais, para fins desse relatório. Em termos estatísticos, equivale ao percentil de 95%.

# Transporte Aéreo Internacional

---

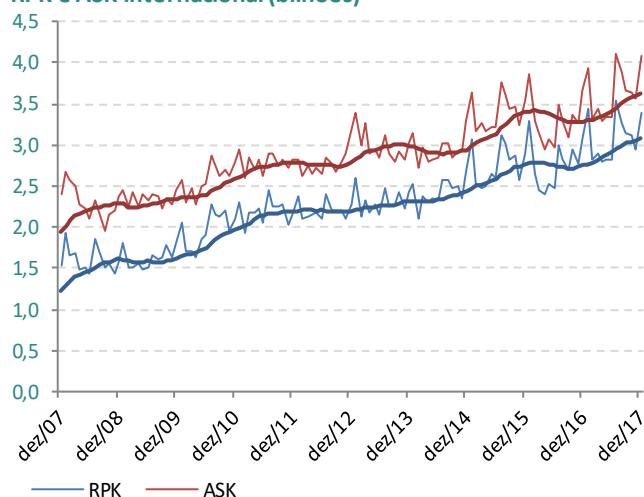


## Passageiros

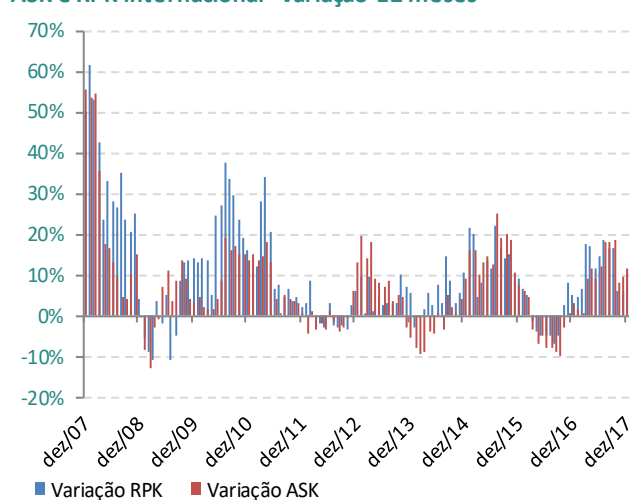
Em dezembro de 2017, a demanda internacional das empresas brasileiras apresentou aumento de 10,5%, sendo o décimo quinto mês consecutivo de alta, enquanto a oferta cresceu 11,7%, décimo quarto aumento consecutivo. No mês, foram transportados 776 mil passageiros pagos em voos internacionais, o que representou o maior nível alcançado para o mês na série histórica iniciada em 2000.

No acumulado de janeiro a dezembro de 2017, a demanda internacional cresceu 12,0% e a oferta aumentou 10,6%, em comparação com igual período de 2016. Os três indicadores alcançaram nível recorde para um ano.

RPK e ASK internacional (bilhões)



ASK e RPK internacional - variação 12 meses

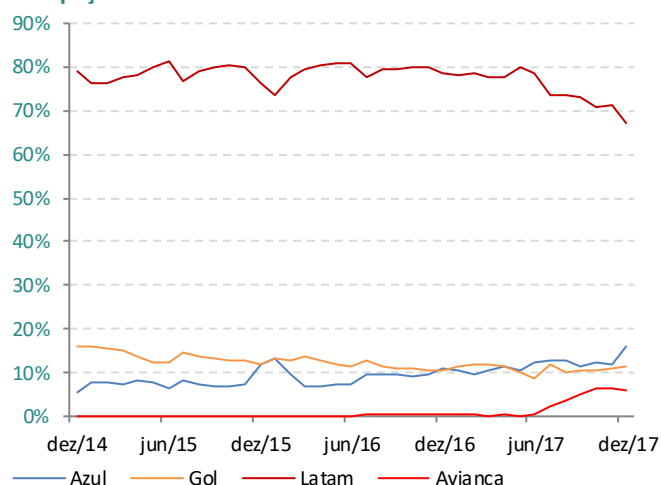




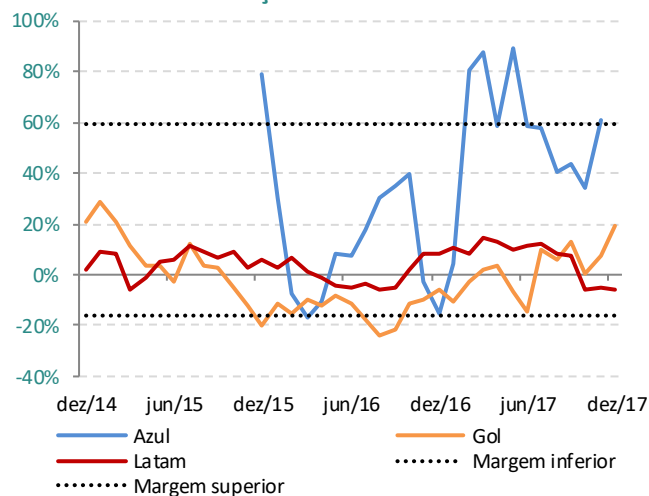
## Participação de Mercado

A empresa Latam tem liderado o mercado internacional entre as empresas brasileiras nos últimos anos, tendo encerrado o mês de dezembro de 2017 com 67,0% de participação e baixa de 5,8% no RPK. Já a Azul obteve 15,9% de participação e crescimento de 61,1% no RPK em comparação a dezembro de 2016, enquanto a Gol alcançou a fatia de 11,2% (aumento de 19,5% no RPK). A Avianca figurou como a quarta empresa aérea brasileira neste mercado, passando de uma participação praticamente nula até maio de 2017 para 5,9% da demanda internacional de passageiros em dezembro do ano corrente.

Participação no mercado internacional



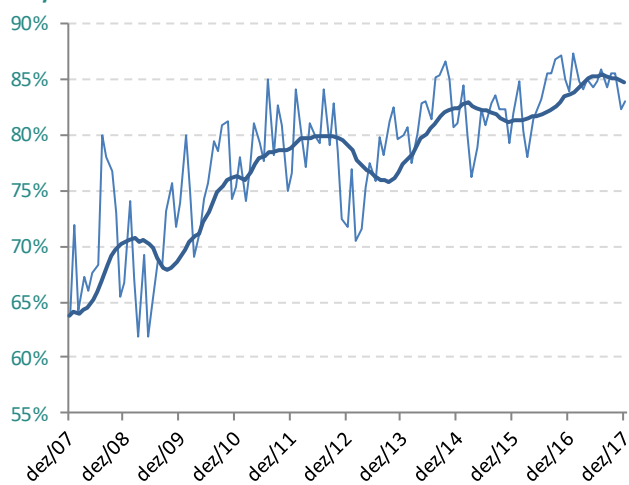
RPK internacional - variação 12 meses



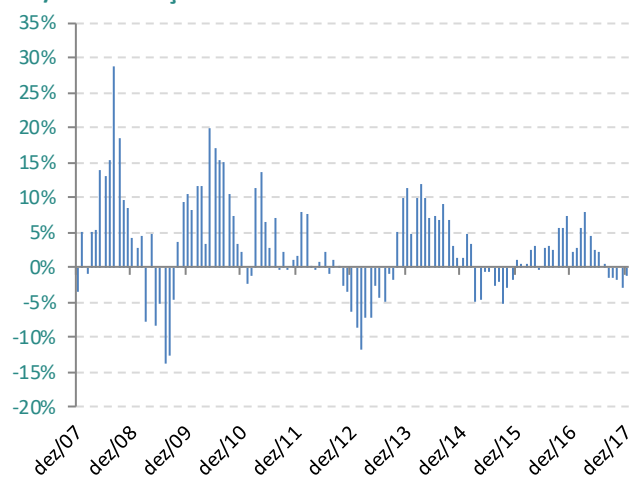
## Taxa de Aproveitamento dos Assentos

Em dezembro de 2017, a taxa de aproveitamento foi de 82,9%, o que representou redução de 1,1% em relação a dezembro de 2016. Foi a quinta baixa consecutiva do indicador após sequência de 14 meses de alta. Considerando o ano de 2017 como um todo, o indicador acumulou alta de 1,3% na comparação com 2016, tendo sido apurado em 84,8%, maior nível anual na série histórica iniciada em 2000.

RPK/ASK internacional



RPK/ASK - variação 12 meses



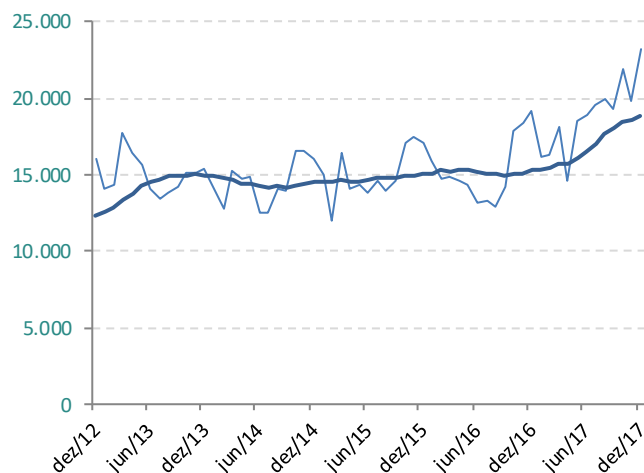


## Carga e Correio

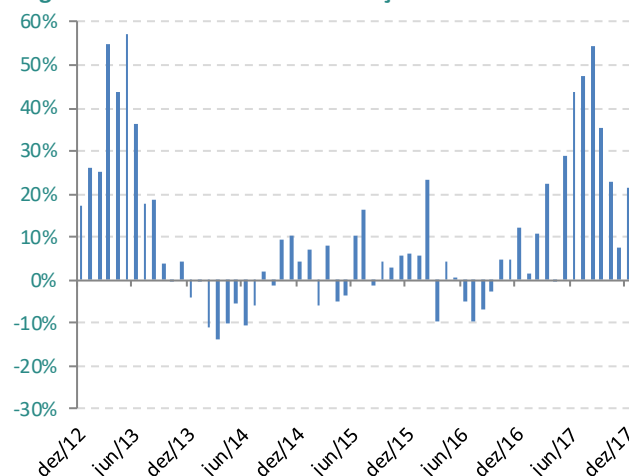
Em dezembro de 2017, foram transportadas 23.232 toneladas, o que representou aumento de 21,4% ante o mesmo mês do ano anterior (oitava alta consecutiva) e o maior nível para o indicador desde o início da série histórica em 2000. O indicador acumulou aumento de 23,4% no período de janeiro a dezembro do ano e registrou um recorde anual.

Ressalta-se que as informações de carga referentes a abril de 2017 da empresa aérea Latam foram consideradas inexatas, motivo pelo qual foi aberto um processo administrativo para apuração de infração por descumprimento da Resolução nº 191/2011 e da Portaria nº 1189/SRE/2011, que regulamentam o fornecimento dos dados estatísticos de voos à ANAC.

Carga e correio internacional (toneladas)



Carga e correio internacional - variação 12 meses



## Observações:

**Variação 12 meses:** Variação percentual com relação ao mesmo mês do ano anterior.

**Margem Inferior:** Representa o limite abaixo do qual os valores são considerados significativamente menores que os demais, para fins desse relatório. Em termos estatísticos, equivale ao percentil de 5%.

**Margem Superior:** Representa o limite acima do qual os valores são considerados significativamente maiores que os demais, para fins desse relatório. Em termos estatísticos, equivale ao percentil de 95%.



## **Agência Nacional de Aviação Civil**

Superintendência de Acompanhamento de Serviços Aéreos – SAS  
Gerência de Acompanhamento de Mercado – GEAC  
Gerência Técnica de Análise Estatística – GTES  
Setor Comercial Sul, Quadra 9, Lote C  
Edifício Parque Cidade Corporate, Torre A, 5º Andar  
CEP 70308-200, Brasília/DF, Brasil  
[www.anac.gov.br/faleanac](http://www.anac.gov.br/faleanac), Telefone: 163

