

Demanda e Oferta do Transporte Aéreo

Empresas Brasileiras
Julho de 2017



Transporte Aéreo Doméstico

DIRETORIA

Diretor-Presidente

José Ricardo Pataro Botelho de Queiroz

Diretor

Hélio Paes de Barros Júnior

Diretor

Juliano Alcântara Noman

Diretor

Ricardo Fenelon Junior

Diretor

Ricardo Sérgio Maia Bezerra

EQUIPE TÉCNICA RESPONSÁVEL

Superintendente de Acompanhamento de Serviços Aéreos

Ricardo Bisinotto Catanant

Gerente de Acompanhamento de Mercado

Cristian Vieira dos Reis

Gerente Técnico de Análise Estatística

Vítor Caixeta Santos

Especialistas em Regulação de Aviação Civil

Carlos César Gadelha Dantas

Guilherme Gontijo Adame

Murilo Sakai

Rafael Oliveira de Castro Alves

Thiago Juntolli Vilhena



As informações da empresa aérea Latam relacionadas ao mês de julho de 2017 são baseadas em estimativas, uma vez que a empresa não encaminhou à Anac suas informações a tempo de serem incluídas no presente relatório, motivo pelo qual foi aberto um processo administrativo para apuração de infração no que tange à não prestação de informações a esse órgão regulador.

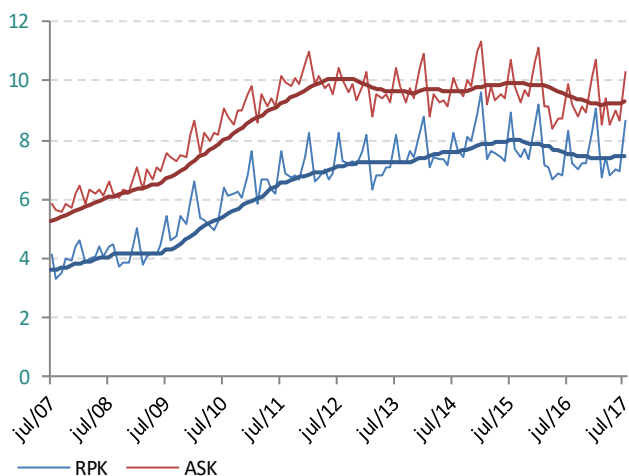
Passageiros

A demanda (em passageiros-quilômetros pagos transportados, RPK) registrou aumento de 3,6% em julho de 2017, comparada com o mesmo mês de 2016, quinta alta do indicador após 19 meses consecutivos em queda. Foram transportados 8,3 milhões de passageiros pagos em voos domésticos, representando um aumento de 3,0% em relação a igual período do ano anterior.

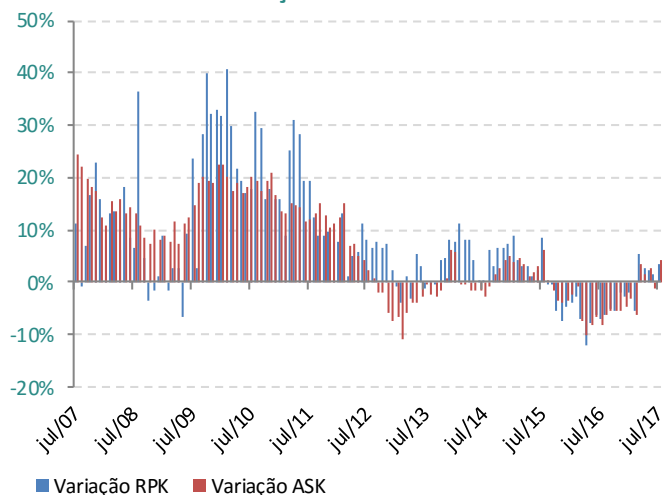
A oferta (em assentos-quilômetros ofertados, ASK) registrou alta de 4,4% na mesma comparação, após queda no mês passado. Nos sete primeiros meses do ano, demanda e oferta acumularam alta de 1,1% e 0,2%, respectivamente.

Observando-se a evolução mensal, percebe-se que no período de 2013 até meados de 2015 houve uma relativa estabilidade no nível de RPK e de ASK no mercado doméstico, ante forte tendência de alta nos anos anteriores. Entre o final de 2015 e fevereiro de 2017 ambos indicadores apresentaram sequências de quedas.

ASK e RPK doméstico mensal (bilhões)



ASK e RPK mensal - variação 12 meses



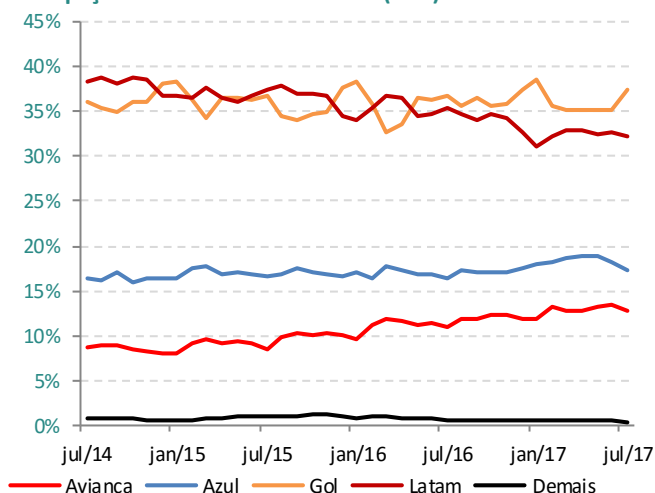
Participação de Mercado

Após um relevante distanciamento entre as participações de mercado das líderes Gol e Latam em janeiro de 2017, a diferença entre elas diminuiu e aparece estável de março a junho, voltando a subir em julho, mês em que a Gol apresentou 37,4% de participação no RPK doméstico e a Latam obteve 32,1%, representando variações de 2,0% e - 9,3%, respectivamente, na comparação com o mês de julho de 2016.

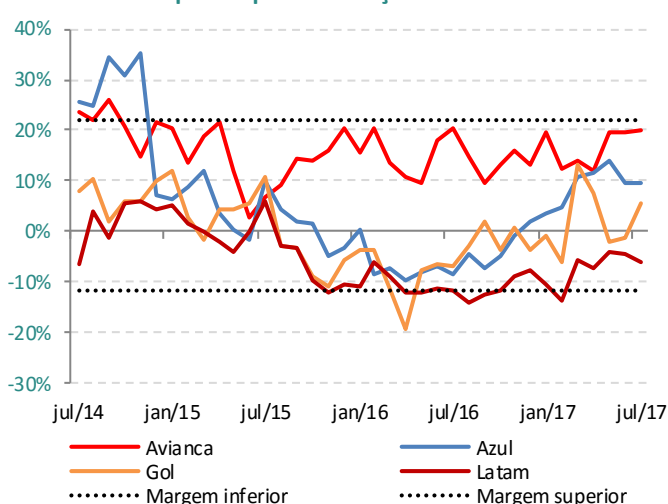
A Azul teve crescimento de 5,7% em sua participação, alcançando 17,3% no mês, enquanto a Avianca respondeu por 12,8% da demanda doméstica, com alta de 16% em sua fatia. Assim, a participação das demais empresas, concorrentes das duas líderes, foi de 30,5% em julho de 2017, que representou aumento de 9,1% na comparação com o percentual apurado em igual mês do ano anterior.

Latam apresentou redução de 6,0% e Gol apresentou alta de 5,7% em suas respectivas demandas (RPK) no mês. Avianca e Azul apresentaram crescimento de 20,2% e 9,5%, respectivamente.

Participação no mercado doméstico (RPK)



RPK doméstico por empresa - variação 12 meses

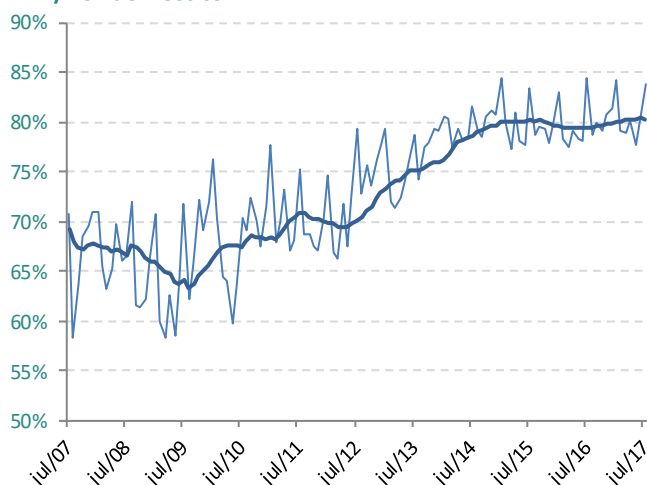


Taxa de Aproveitamento dos Assentos

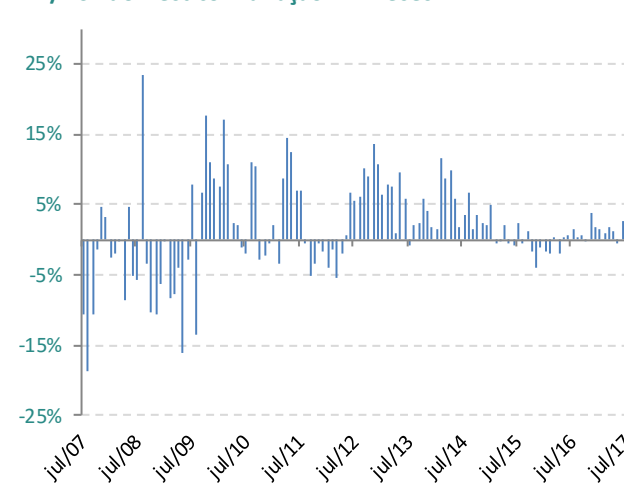
A taxa de aproveitamento dos assentos no mercado doméstico teve um momento de aumento, quase que constante, entre 2009 e 2014. Desde 2015, observou-se certa estabilidade, tendo oscilado em torno de 80%.

Em julho de 2017, a taxa foi de 83,9%, o que representou baixa de 0,7% frente ao mesmo mês do ano anterior. O aproveitamento nos sete primeiros meses do ano foi de 80,8%, com variação positiva de 0,9% em relação ao mesmo período de 2016.

RPK/ASK doméstico



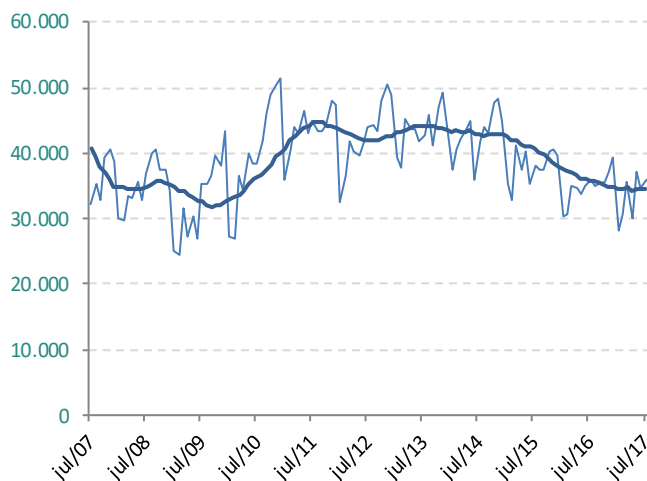
RPK/ASK doméstico - variação 12 meses



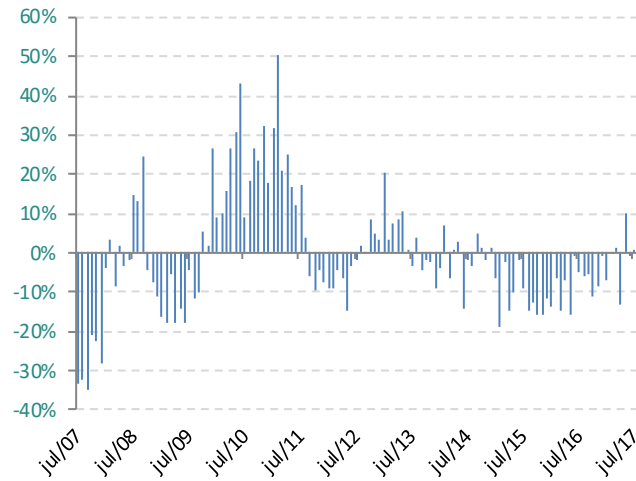
Carga e Correio

Em relação ao volume de carga e correio embarcado no mercado doméstico, notou-se certa estabilidade entre o começo de 2011 e o fim de 2014, com as empresas aéreas carregando cerca de 45.000 toneladas por mês. A partir de então, percebe-se uma retração nesse mercado. Em julho de 2017 foram transportadas 36.111 toneladas, o que representou alta de 0,3% em relação ao mesmo mês do ano anterior. Nos sete primeiros meses do ano houve uma queda acumulada de 1,3%.

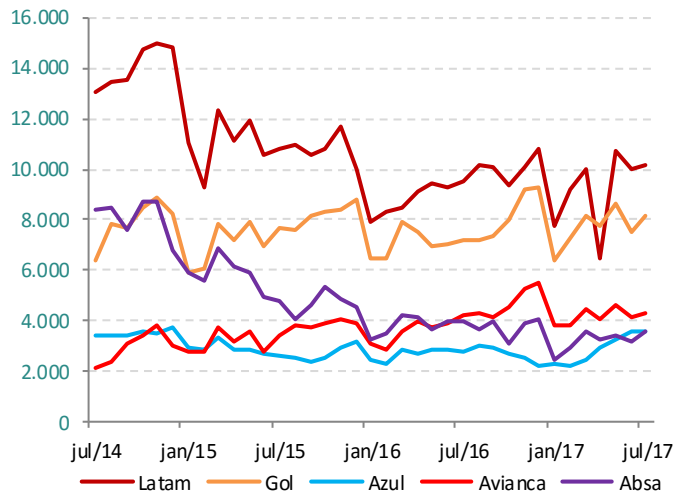
Carga e correio doméstico (toneladas)



Carga e correio domésticos - variação 12 meses



Carga e correio domésticos por empresa



Observações:

Variação 12 meses: Variação percentual com relação ao mesmo mês do ano anterior.

Margem Inferior: Representa o limite abaixo do qual os valores são considerados significativamente menores que os demais, para fins desse relatório. Em termos estatísticos, equivale ao percentil de 5%.

Margem Superior: Representa o limite acima do qual os valores são considerados significativamente maiores que os demais, para fins desse relatório. Em termos estatísticos, equivale ao percentil de 95%.

Transporte Aéreo Internacional



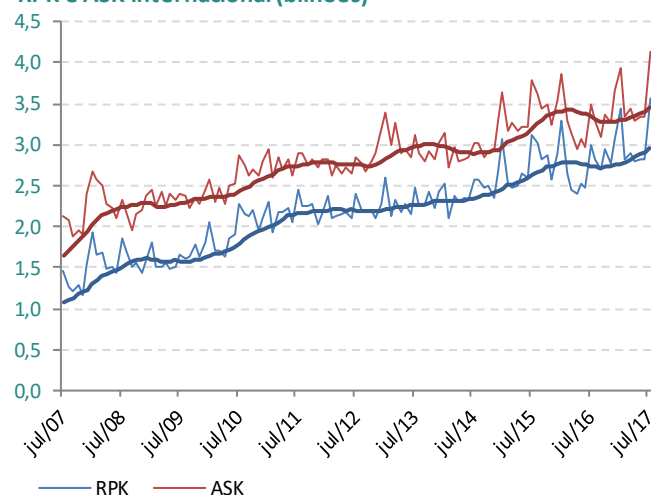
Passageiros

Tanto a demanda (em RPK) quanto a oferta (em ASK) das empresas brasileiras no mercado internacional registraram aumento do início de 2007 até o fim de 2015. Ressalta-se que o fim das operações da antiga Varig ocorreu no início de 2007, empresa que chegou a responder por 87% das operações de companhias brasileiras nesse mercado.

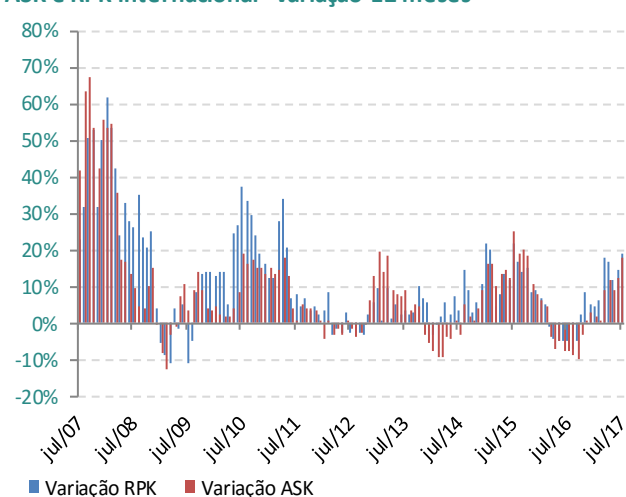
Em julho de 2017, a demanda internacional das empresas brasileiras apresentou aumento de 19,0%, sendo o 10º mês consecutivo de alta. A oferta cresceu 18,2%, 9º aumento consecutivo. No mês, foram transportados 813 mil passageiros pagos em voos internacionais. Os três indicadores alcançaram o seu maior nível para um único mês na série histórica iniciada em 2000.

No acumulado de janeiro a julho de 2017, a demanda internacional cresceu 12,8% e a oferta aumentou 8,9%, em comparação com igual período de 2016.

RPK e ASK internacional (bilhões)



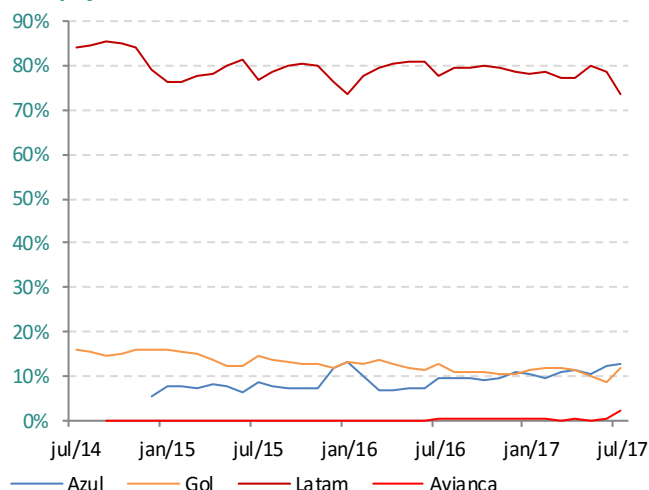
ASK e RPK internacional - variação 12 meses



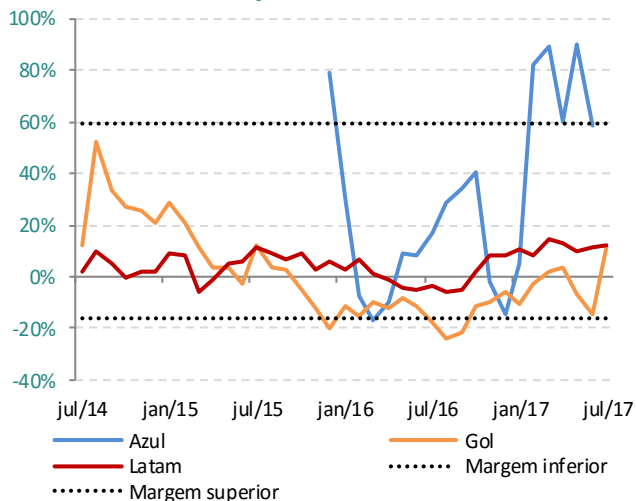
Participação de Mercado

A empresa Latam tem liderado o mercado internacional entre as empresas brasileiras nos últimos anos, com participações que variaram entre 70% e 90% da demanda de passageiros (em RPK). A Gol, que tinha em torno de 15%, obteve 11,8% em julho de 2017, com alta de 11,1% na demanda RPK na comparação com igual mês de 2016. Já a Azul alcançou 12,6% de participação na demanda e um crescimento de 58,5% no RPK. A líder Latam encerrou o mês com 73,5% de participação e alta de 12,4% no RPK. A Avianca passou a figurar como a quarta empresa aérea brasileira neste mercado, passando de uma participação praticamente nula em julho do ano anterior para 2,1% da demanda internacional de passageiros em julho do ano corrente.

Participação no mercado internacional



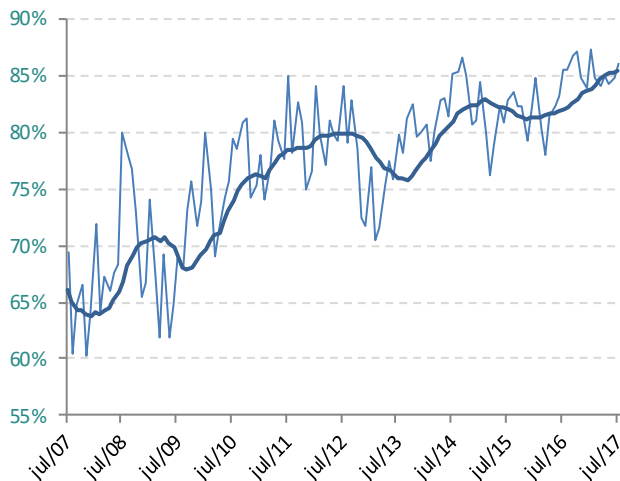
RPK internacional - variação 12 meses



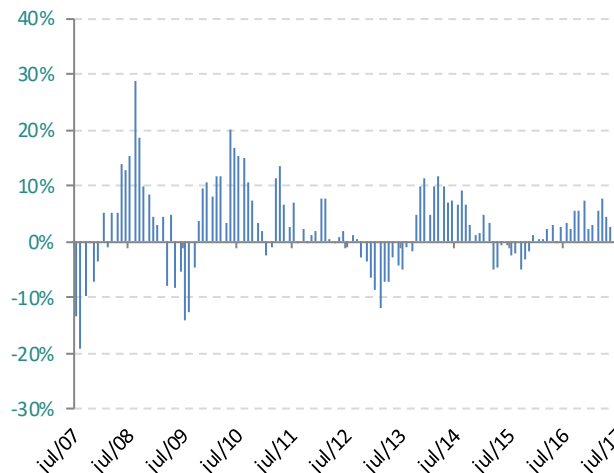
Taxa de Aproveitamento dos Assentos

A taxa de aproveitamento dos assentos das aeronaves das empresas brasileiras no mercado internacional aumentou entre o início de 2007 e o final de 2015. Ao longo de 2016, o indicador se manteve entre 78% e 87%, e o acumulado anual foi de 84%, ante 81% no ano de 2015. Em julho de 2017 a taxa foi de 86,2%, o que representou um aumento de 0,7% em relação a julho de 2016. O indicador está em alta há 14 meses e alcançou o seu maior nível para o mês de julho na série histórica iniciada em 2000. Nos sete primeiros meses do ano o indicador acumulou alta de 3,6% na comparação com igual período de 2016, atingindo o valor 85,3%.

RPK/ASK internacional



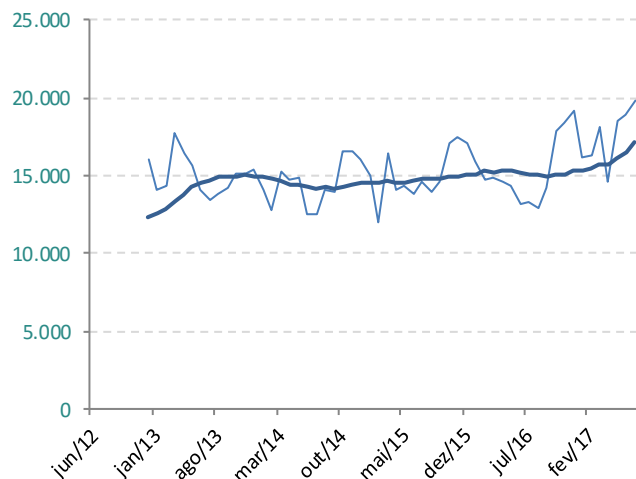
RPK/ASK - variação 12 meses



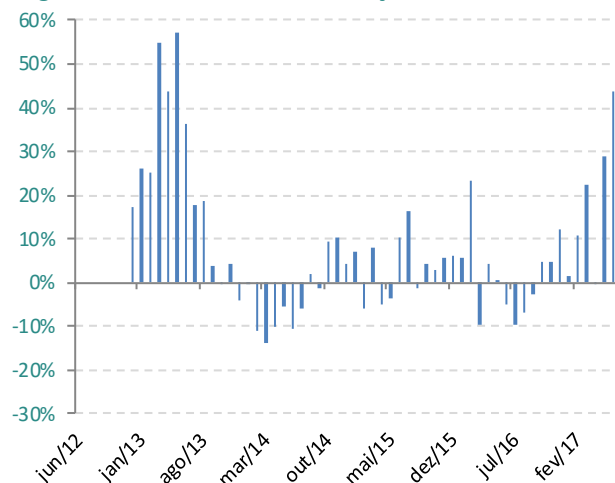
Carga e Correio

Desde 2011, o volume de carga e correio embarcado por empresas brasileiras no mercado internacional, se manteve praticamente estável, com oscilações mais significativas em meados de 2013, variando em torno de 15.000 toneladas ao mês. Em julho de 2017, foram transportadas 19.797 toneladas, o que representou um aumento de 49,3% ante o mesmo mês do ano anterior e o maior nível já alcançado para o mês na série histórica iniciada em 2000. O indicador acumulou aumento de 21,4% nos sete primeiros meses do ano.

Carga e correio internacional (toneladas)



Carga e correio internacional - variação 12 meses



Observações:

Variação 12 meses: Variação percentual com relação ao mesmo mês do ano anterior.

Margem Inferior: Representa o limite abaixo do qual os valores são considerados significativamente menores que os demais, para fins desse relatório. Em termos estatísticos, equivale ao percentil de 5%.

Margem Superior: Representa o limite acima do qual os valores são considerados significativamente maiores que os demais, para fins desse relatório. Em termos estatísticos, equivale ao percentil de 95%.



Agência Nacional de Aviação Civil

Superintendência de Acompanhamento de Serviços Aéreos – SAS
Gerência de Acompanhamento de Mercado – GEAC
Gerência Técnica de Análise Estatística – GTES
Setor Comercial Sul, Quadra 9, Lote C
Edifício Parque Cidade Corporate, Torre A, 5º Andar
CEP 70308-200, Brasília/DF, Brasil
www.anac.gov.br/faleanac, Telefone: 163

