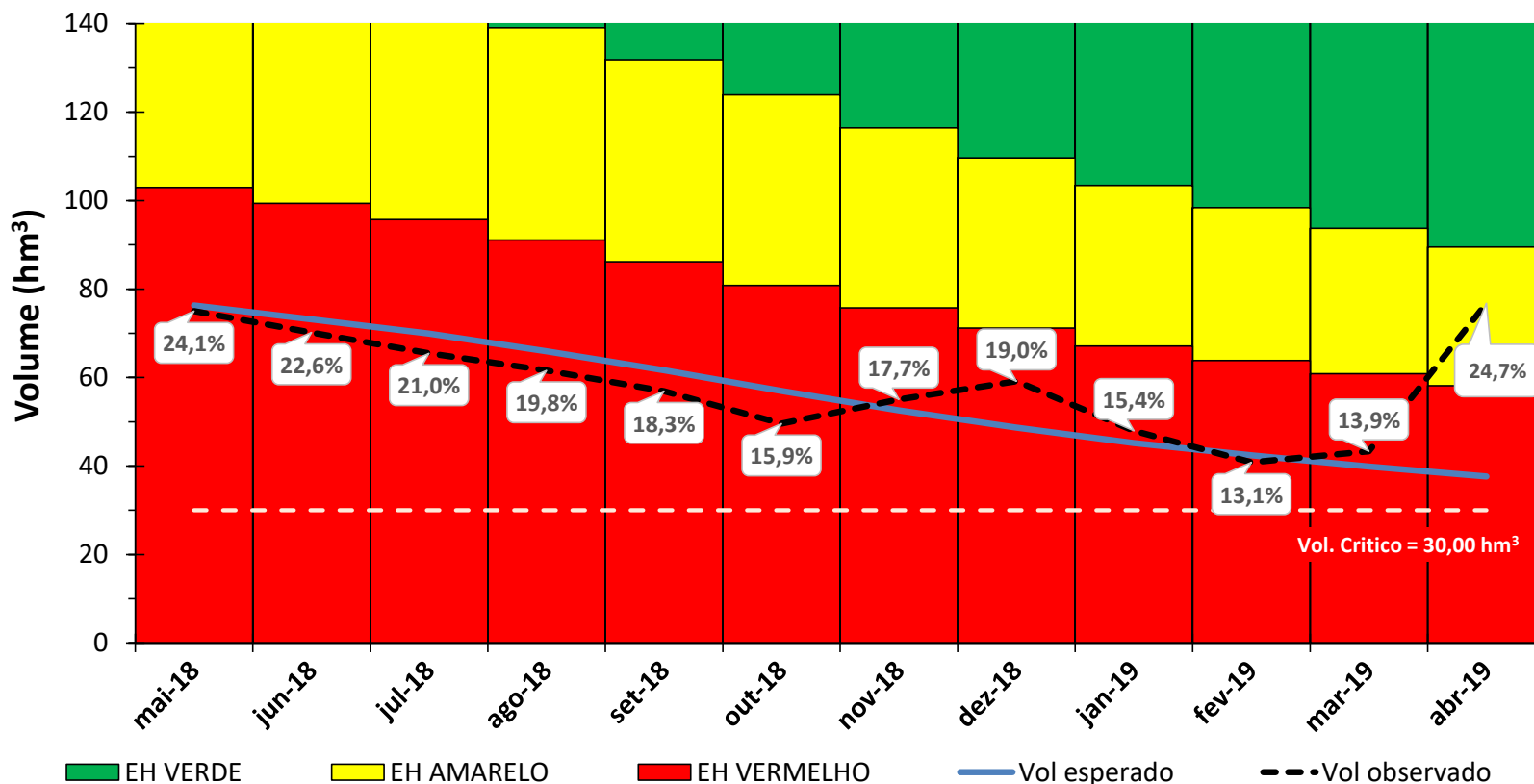


BOLETIM DE ACOMPANHAMENTO DA ALOCAÇÃO DE ÁGUA 2018/2019 - SERRINHA II

ABRIL / 2019

Estados Hidrológicos / Volume Esperado / Volume Observado



MÊS	Volume Esperado (hm³)	Observado (hm³)		MÊS	Volume Esperado (hm³)	Observado (hm³)		MÊS	Volume Esperado (hm³)	Observado (hm³)	
		Volume (hm³)	Cota (m)			Volume (hm³)	Cota (m)			Volume (hm³)	Cota (m)
mai/18	76,31	75,03	386,15	out/18	56,95	49,58	384,30	mar/19	39,90	43,34	383,76
jun/18	73,15	70,19	385,83	nov/18	52,58	55,06	384,74	abr/19	37,63	76,79	386,26
jul/18	69,95	65,46	385,50	dez/18	48,68	59,16	385,06	mai/19	35,25		
ago/18	65,93	61,60	385,23	jan/19	45,21	47,96	384,17	jun/19	32,88		
set/18	61,66	56,93	384,89	fev/19	42,44	40,83	383,52				

Reunião de Alocação de Água realizada no dia 14/06/2018, em Floresta-PE

COMAR – Coordenação de Marcos Regulatórios e Alocação de Água (61) 2109-5566

Comissão de Acompanhamento da Alocação de Água:

APAC - Diretoria de Gestão de Recursos Hídricos : (81) 3183-1032

COMISSÃO GESTORA DA BARRAGEM SERRINHA II

BOLETIM DE ACOMPANHAMENTO DA ALOCAÇÃO DE ÁGUA 2018/2019 - AÇUDE SERRINHA II

ABRIL / 2019

Usos Esperados

Usos (l/s)	jun/18	jul/18	ago/18	set/18	out/18	nov/18	dez/18	jan/19	fev/19	mar/19	abr/19	mai/19	média
Entorno do reservatório	40	40	40	40	40	40	40	40	40	40	40	40	40
Rio Pajeú - jusante	400	400	400	400	400	400	400	400	400	400	400	400	400
Total	440	440	440	440	440	440	440	440	440	440	440	440	440

Usos Observados

Usos (l/s)	jun/18	jul/18	ago/18	set/18	out/18	nov/18	dez/18	jan/19	fev/19	mar/19	abr/19	mai/19	média
Entorno do reservatório	SI	SI	SI	SI	SI	SI	SI	SI	SI	SI	SI		
rio Pajeú - jusante*	1.091	954	389	622	1.548	SI	SI	3.275	2.263	SI	SI		
Total	1.091	954	389	622	1.548	SI	SI	3.275	2.263	SI	SI		

* OBS. 4

SI - SEM INFORMAÇÃO

NA - NÃO APLICÁVEL

O Termo de Alocação e os Boletins de Acompanhamento estão disponíveis na página da ANA:

Regulação >>> Resoluções e Normativos >>> Regras especiais - Alocação de Água.

Encaminhamentos da Alocação de Água

Item	Atividade	Responsável	Prazo / Periodicidade	ATENDIDA	ATENÇÃO	NÃO ATENDIDA
1	Monitoramento					
1.1	Medição de cotas do açude	ANA/APAC	Semanal	OBS. 7		
2	Instrumentação					
2.1	Instalação de régua e curva chave a jusante	ANA	2018		OBS. 4	
2.2	Batimetria do açude	ANA	2019			
3	Regulação de usos					
3.1	Publicação do Marco Regulatório - MR	ANA/APAC	2018		OBS. 8	
3.2	Regularização dos usuários	ANA/APAC	180 dias da publicação do MR			
3.3	Apoio aos usuários para cadastramento e outorga de direito de uso junto à ANA (no açude) e à APAC (no rio Pajeú)	PM Serra Talhada e Floresta	180 dias da publicação do MR			
4	Outras ações					
4.1	Recuperação dos equipamentos hidromecânicos da barragem	ANA/DNOCS	2018			OBS. 1 e 2
4.2	Relatório sobre as 5 barragens a jusante no rio Pajeú com coordenadas, fotos e observações sobre o funcionamento e problemas de cada uma	CONSU	Julho 2018			OBS. 3

Observações Relevantes

1	Foi enviado ofício em 19/06/2018 (nº 225/2018/SRE-ANA) pela ANA ao DNOCS cobrando providências na Barragem Serrinha II, em relação a comporta vertical na tomada d'água com funcionamento obstruído; tubulação rompida dentro da galeria sob a barragem, com vazão relevante, podendo levar a risco de ruptura da própria estrutura da galeria ou da barragem; vazamentos múltiplos na saída das tubulações entre a galeria e as válvulas dispersoras; e estrutura danificada para acesso à operação das válvulas dispersoras. Foi encaminhado orçamento pelo DNOCS.
2	Por meio do Ofício nº 446/DG, de 22 de agosto de 2018, a Diretoria Geral do DNOCS informa que está sendo atualizado o orçamento das obras de recuperação dos dispositivos hidromecânicos da Barragem Serrinha II (Processo SEI 59400.003448/2017-71), seguindo o projeto executivo elaborado no âmbito do contrato nº 08/2016-DNOCS/CEST-PE, pela empresa Acquatool Consultoria S/S LTDA.
3	De acordo com seu coordenador, Henrique G. Ferraz, o CONSU aguarda o apoio das prefeituras da região para a realização das atividades necessárias para a elaboração do Relatório.
4	Os valores da descarga a jusante foram estimados em função do deplecionamento do reservatório, excluída a estimativa de evaporação no mês e o consumo esperado de 40 l/s para o entorno do reservatório. Não foi possível estimar as defluências para os meses de novembro e dezembro, uma vez que houve recarga do açude nesses meses, e não deplecionamento. A implantação de re'gua somente será possível após a recuperação hidromecânica do açude.
5	O deplecionamento do reservatório nos meses de janeiro e fevereiro foi cerca de 7 vezes maior do que o esperado para o período. Isto levanta suspeitas de que os problemas apontados no ofício nº 225/2018/SRE-ANA, de 19/06/2018, enviado ao DNOCS não foram sanados e possivelmente se agravaram. Neste contexto, solicita-se ao DNOCS a realização de nova fiscalização no barramento e envio de relatório à ANA. Ainda, que informe acerca do andamento do processo de recuperação da infraestrutura.
6	Os volumes e cotas observados anotados em vermelho foram estimados por meio de ajuste linear, uma vez que houve falta de registro de dados nesse período.
7	Foi contratado um novo observador para a leitura das réguas e as cotas têm sido registradas regularmente desde a segunda semana de fevereiro.
8	Processo encaminhado à Diretoria da ANA após concordância da APAC.