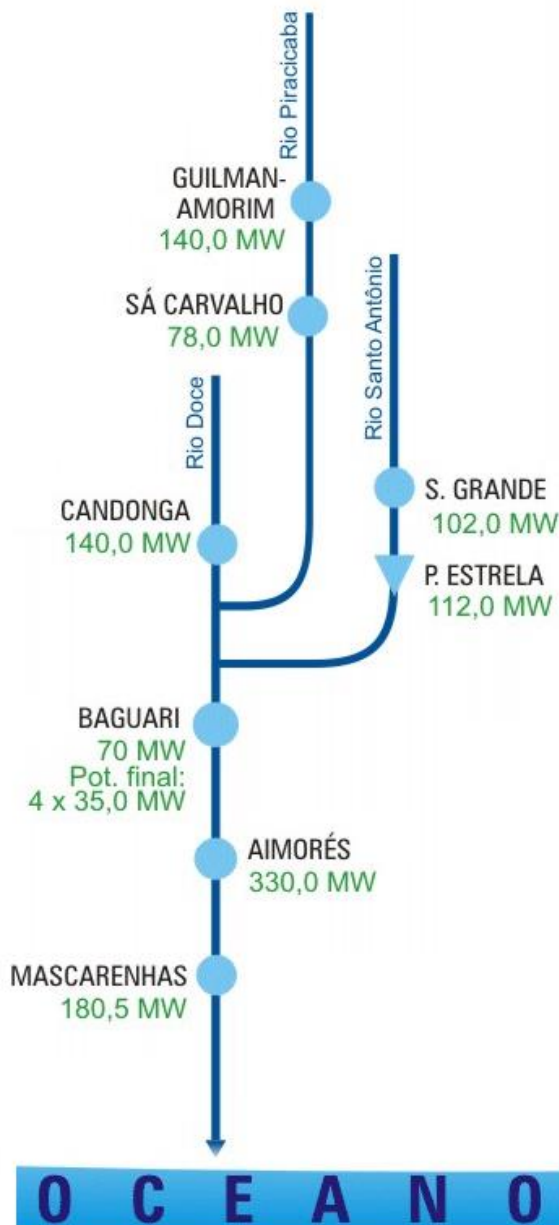


O monitoramento dos reservatórios, como instrumento de gestão dos recursos hídricos, tem a função de realizar o acompanhamento dos seus níveis de água e das vazões afluentes e defluentes aos mesmos. Serve de suporte para a tomada de decisões sobre a sua operação, de forma a permitir o uso múltiplo dos recursos hídricos.

A ANA tem a atribuição de definir e fiscalizar as condições de operação de reservatórios, pelos agentes públicos e privados, visando garantir o uso múltiplo dos recursos hídricos, conforme estabelecido nos planos de recursos hídricos das respectivas bacias hidrográficas. No caso de reservatórios de aproveitamentos hidrelétricos, tais definições devem efetuadas em articulação com o Operador Nacional do Sistema Elétrico – ONS (Lei nº 9.984/2000, art. 4º, inciso XII e § 3º).

Abaixo é apresentado o esquema com os principais reservatórios da bacia do rio Doce.



Todos os aproveitamentos listados, à exceção de Porto Estrela, são a fio d'água. Portanto, os seus reservatórios não têm, por definição, volume útil. Por atenderem a demandas de pico, estes aproveitamentos são submetidos a deplecionamentos diários, o que pode ser notado nas curvas mensais de vazões afluentes e defluentes, apesar da boa aderência entre as duas. No anexo I, estão listadas as características hidráulicas e operacionais dos reservatórios.

PRINCIPAIS DADOS DOS RESERVATÓRIOS:

Reservatório	Mínimo Operacional		Máximo Operacional		Volume Útil (hm ³)	Restrições *	
	Cota (m)	Vol (hm ³)	Cota (m)	Vol (hm ³)		Q _{mín} (m ³ /s)	Q _{máx} (m ³ /s)
GUILMAN AMORIM	495,0	12	495,0	12	0	20	550
SÁ CARVALHO	369,5	1,0	369,5	1,0	0	20	300
SALTO GRANDE	356,0	78,0	356,0	78,0	0	18	500
PORTO ESTRELA	246,0	55,9	255,0	89,0	33,1	10	2.000
CANDONGA	327,5	50,5	327,5	50,5	0	58	-
AIMORÉS	90,0	185,0	90,0	185,0	0	16	7.000
MASCARENHAS	60,8	42,0	60,8	42,0	0	210	-
BAGUARI	184,5	31,4	184,5	31,4	0	-	-

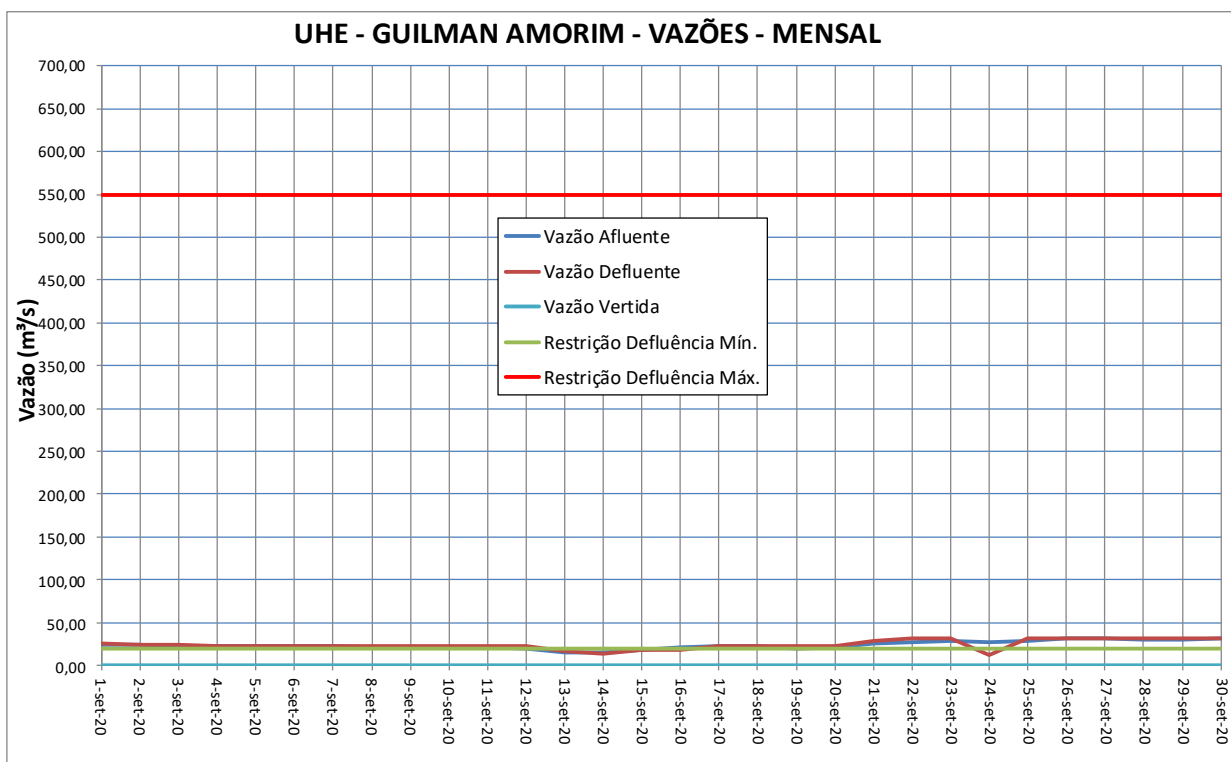
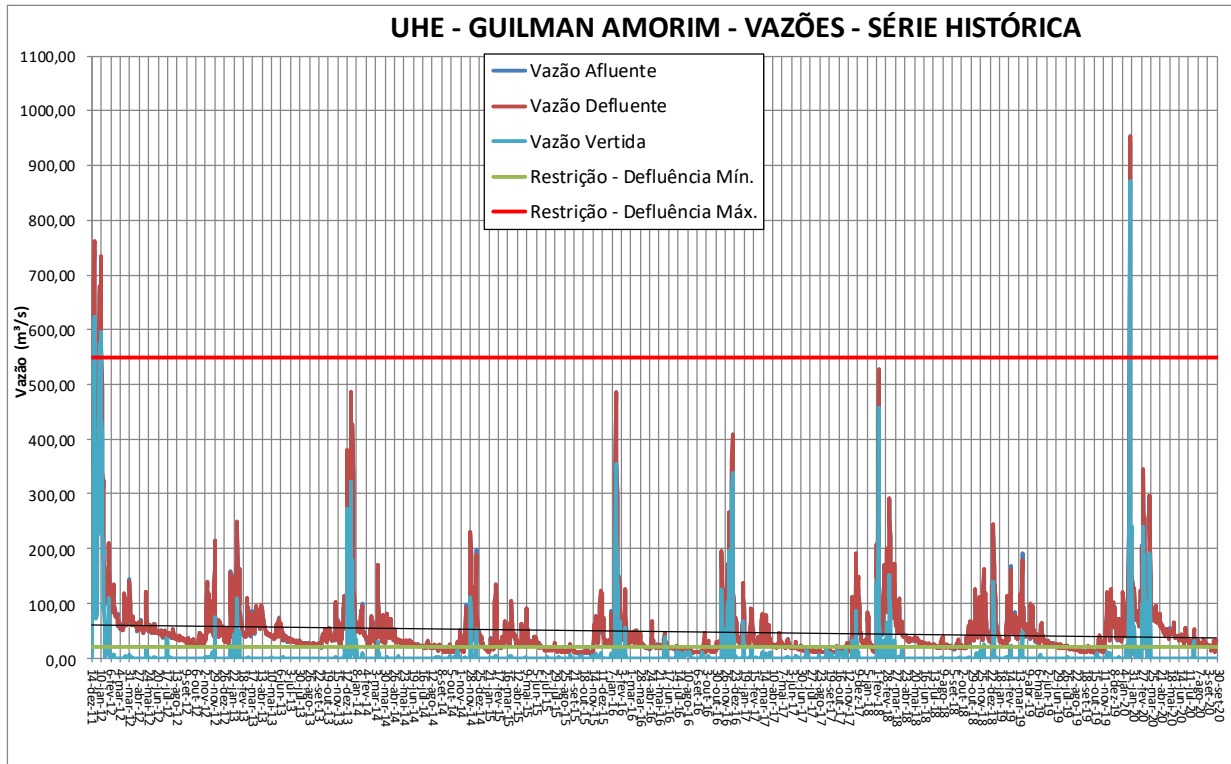
(*) - ONS. Inventário das Restrições Operativas Hidráulicas dos Aproveitamentos Hidrelétricos. Revisão 1 de 2009

SITUAÇÃO DOS RESERVATÓRIOS:

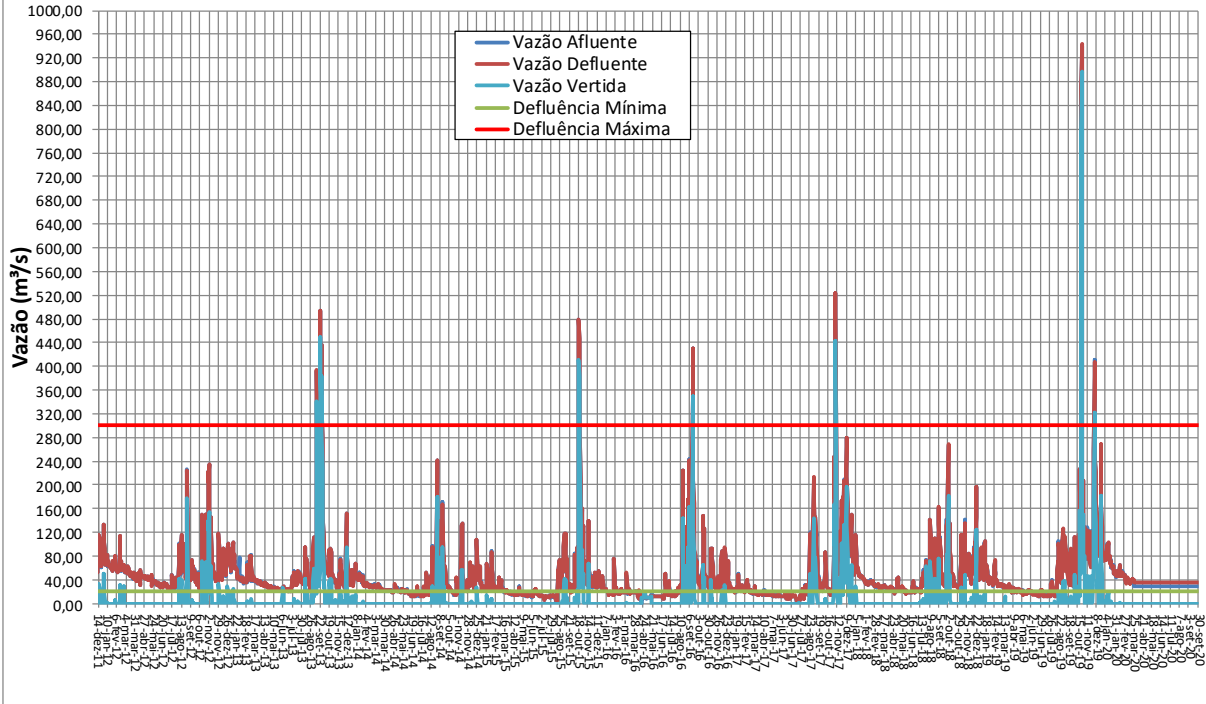
Reservatório	Situação em 31/08/2020		Situação em 30/09/2020	
	Cota (m)	% Vol. Útil	Cota (m)	% Vol. Útil
AIMORES	89,89		89,81	
BAGUARI	184,71		184,57	
CANDONGA	312,63		312,54	
GUILM. AMORIM	494,85		494,66	
MASCARENHAS	59,96		59,66	
PORTO ESTRELA	253,56	53,99	254,68	66,43
SA CARVALHO	372,39		372,08	
SALTO GRANDE CM	355,63		350,49	

Fonte: ONS

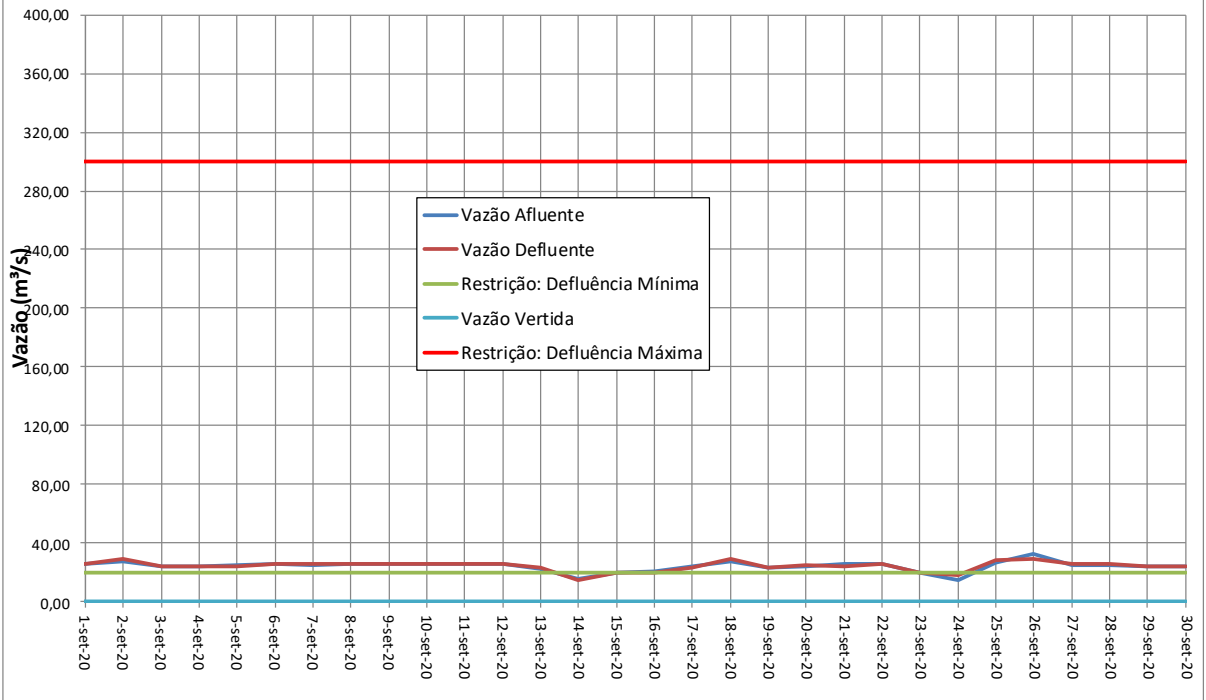
Monitoramento dos Reservatórios

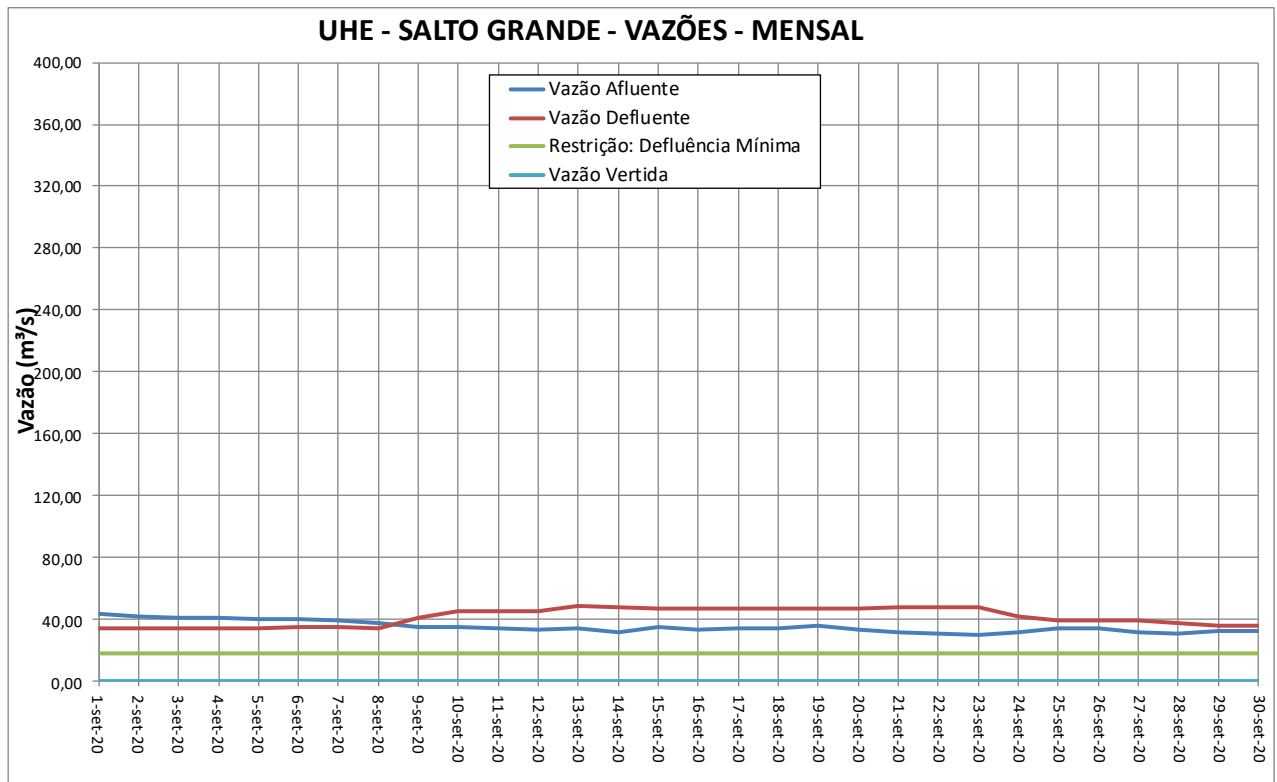
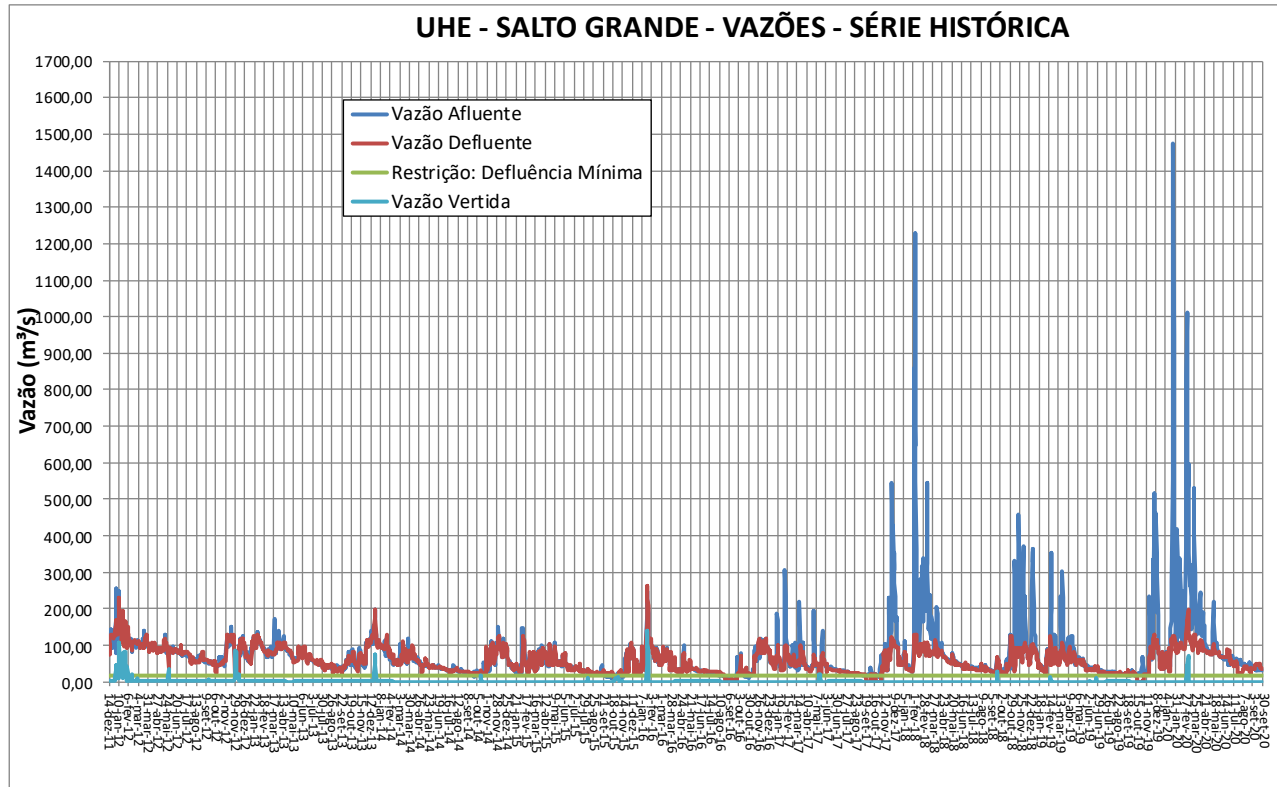


UHE - SÁ CARVALHO - VAZÕES - SÉRIE HISTÓRICA

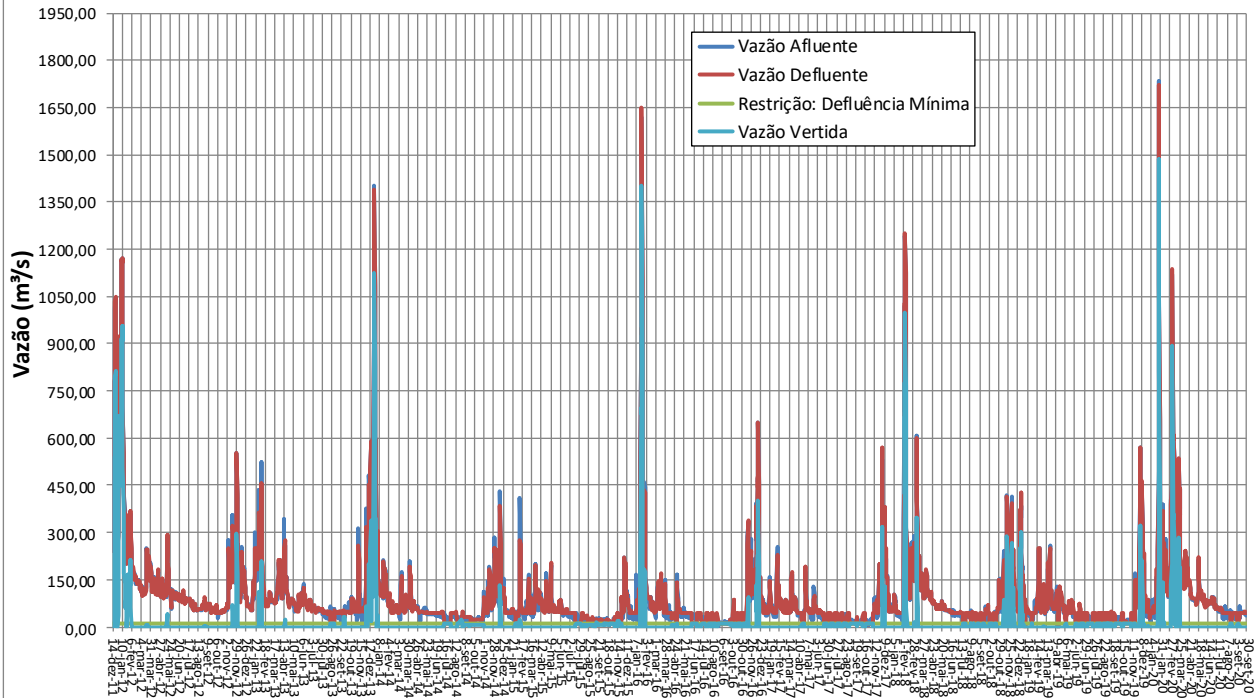


UHE - SÁ CARVALHO - VAZÕES - MENSAL

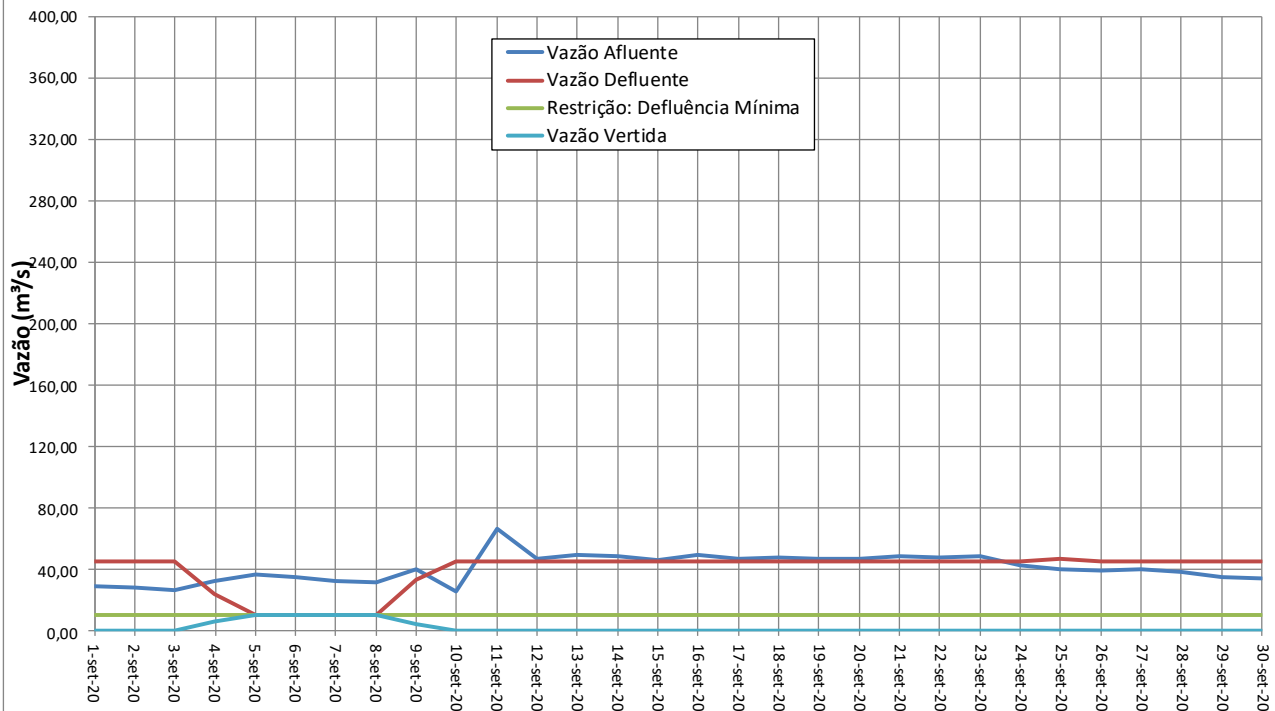




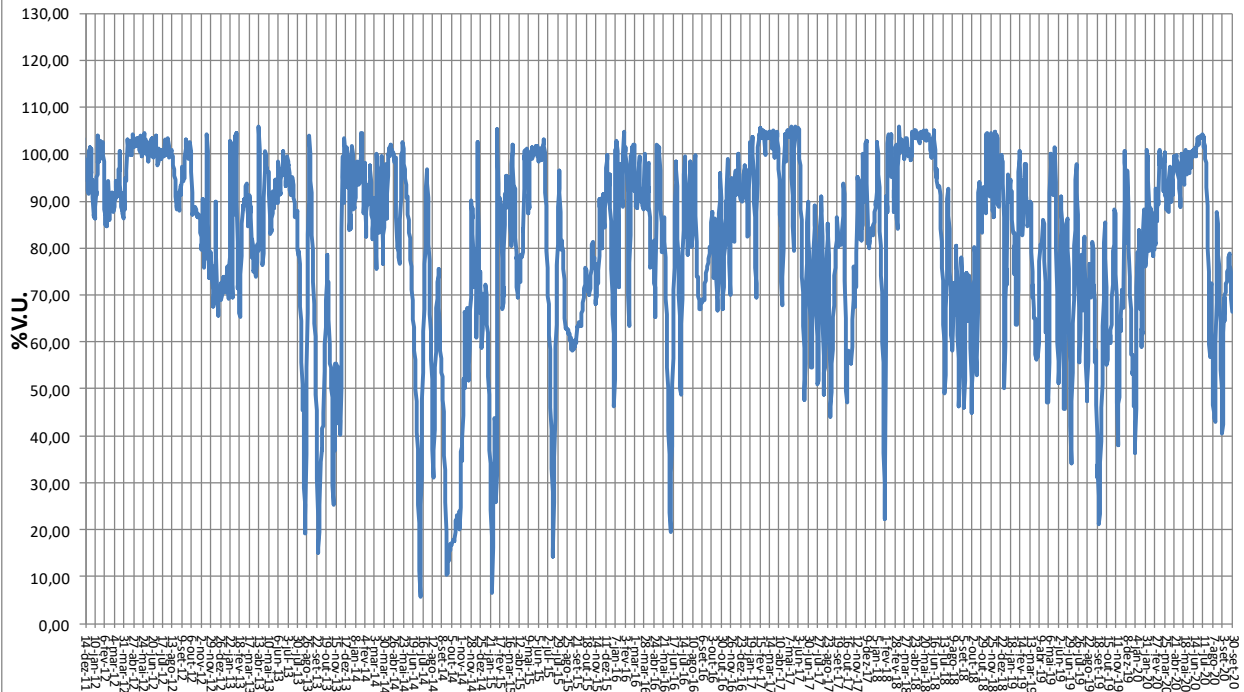
UHE - PORTO ESTRELA - VAZÕES - SÉRIE HISTÓRICA



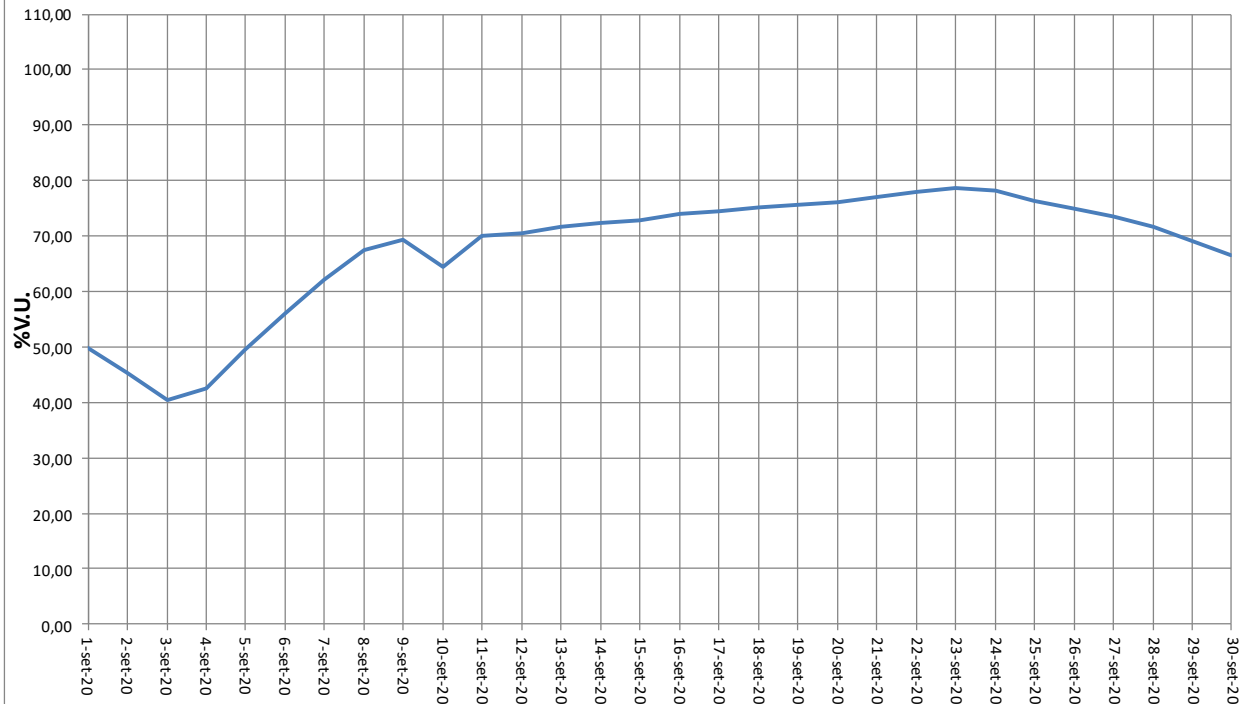
UHE - PORTO ESTRELA - VAZÕES - MENSAL



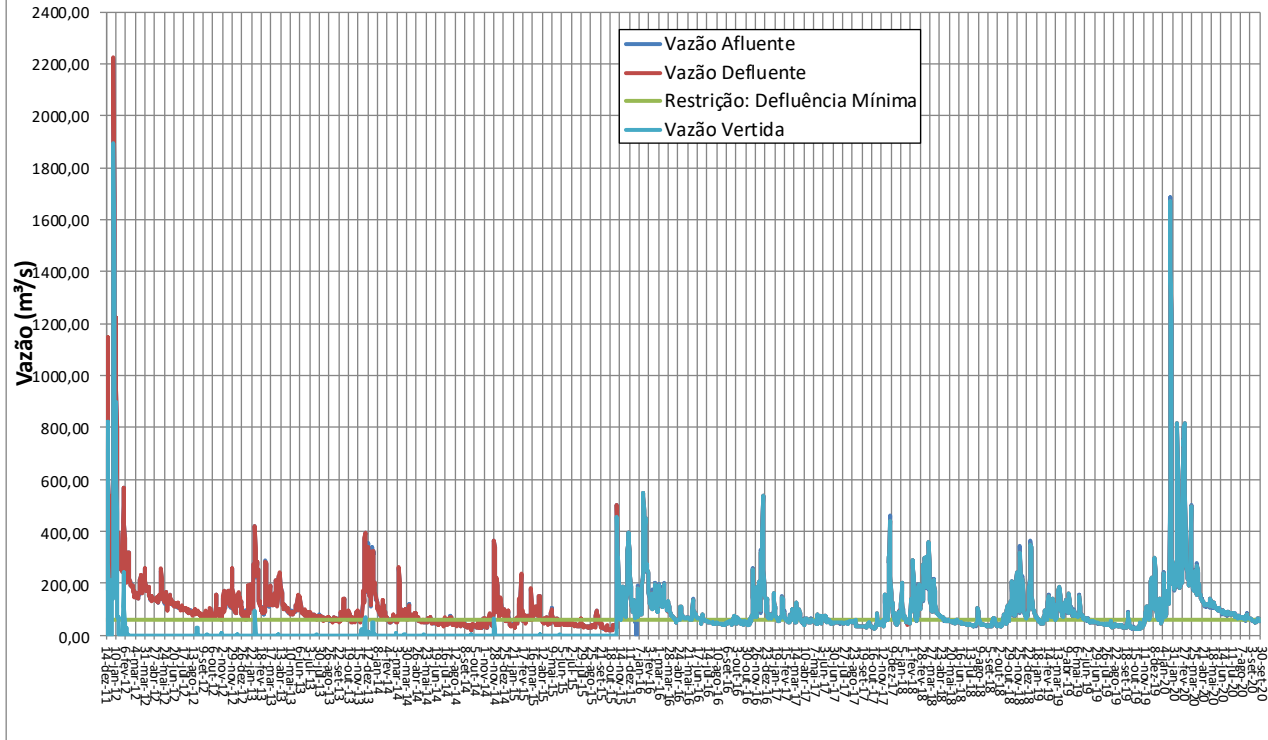
UHE - PORTO ESTRELA - VOLUME ARMAZENADO - SÉRIE HISTÓRICA



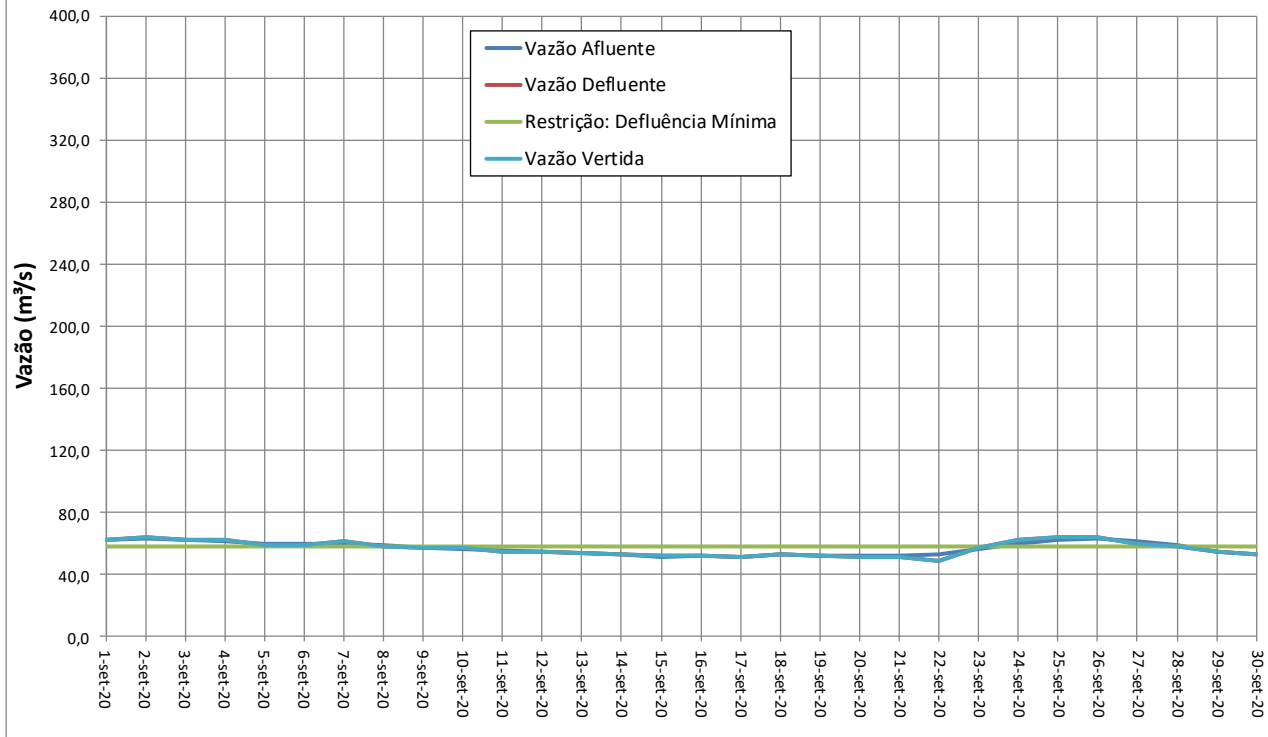
UHE - PORTO ESTRELA - VOLUME ARMAZENADO - MENSAL

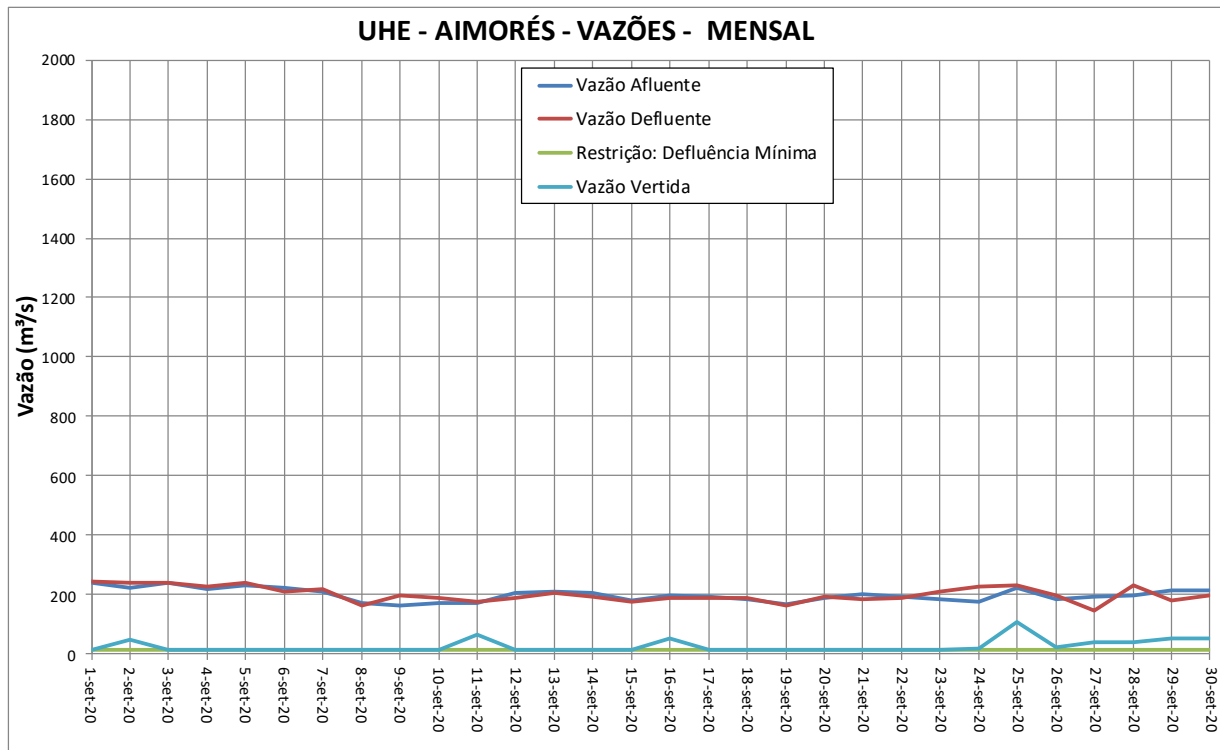
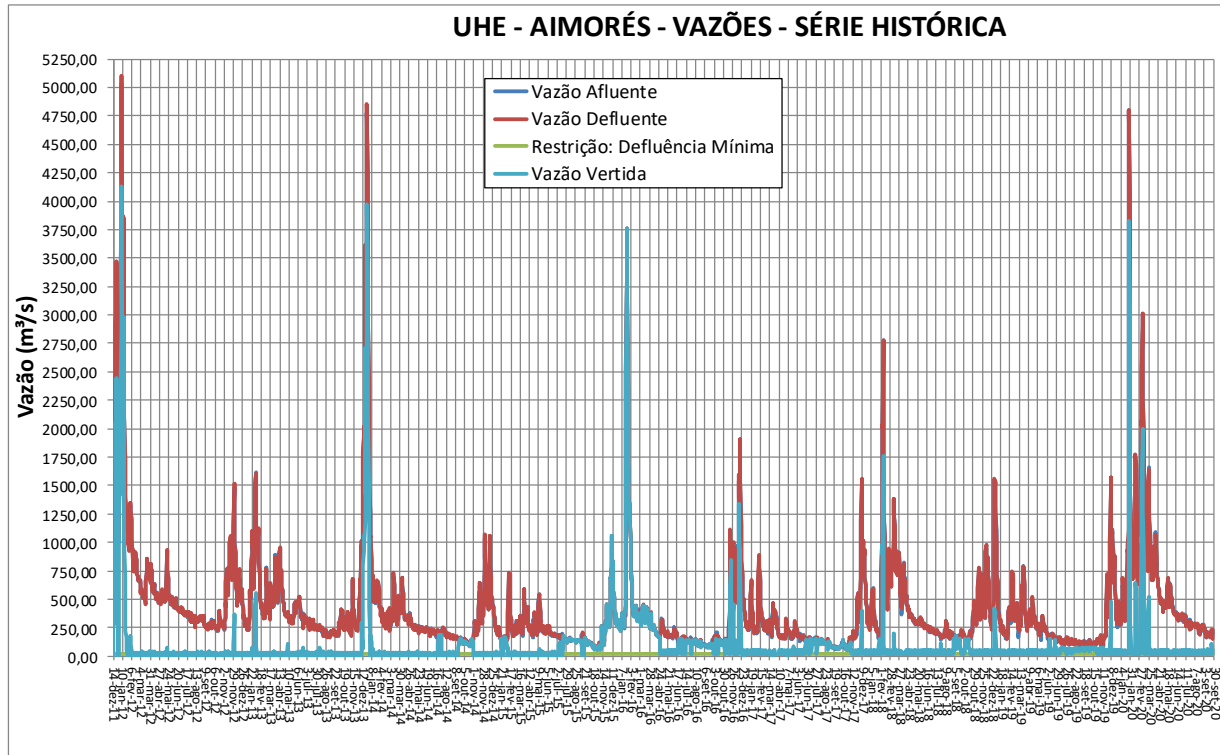


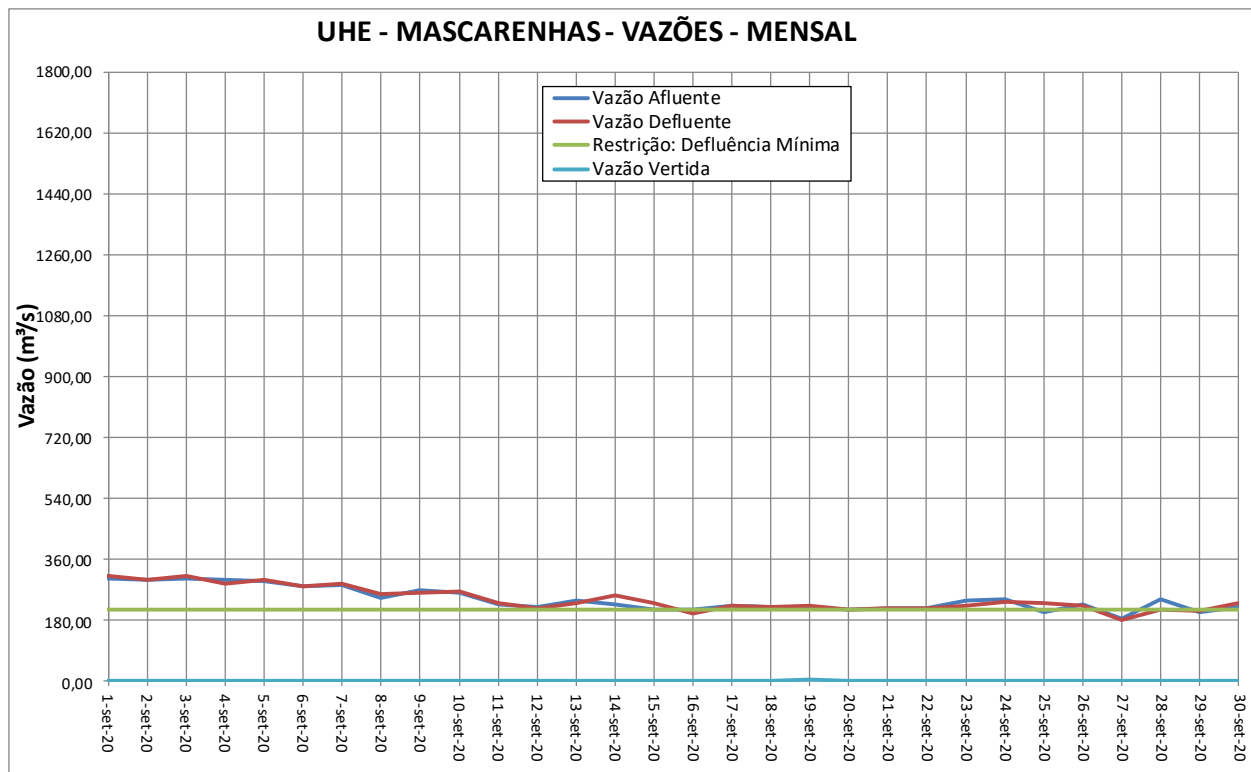
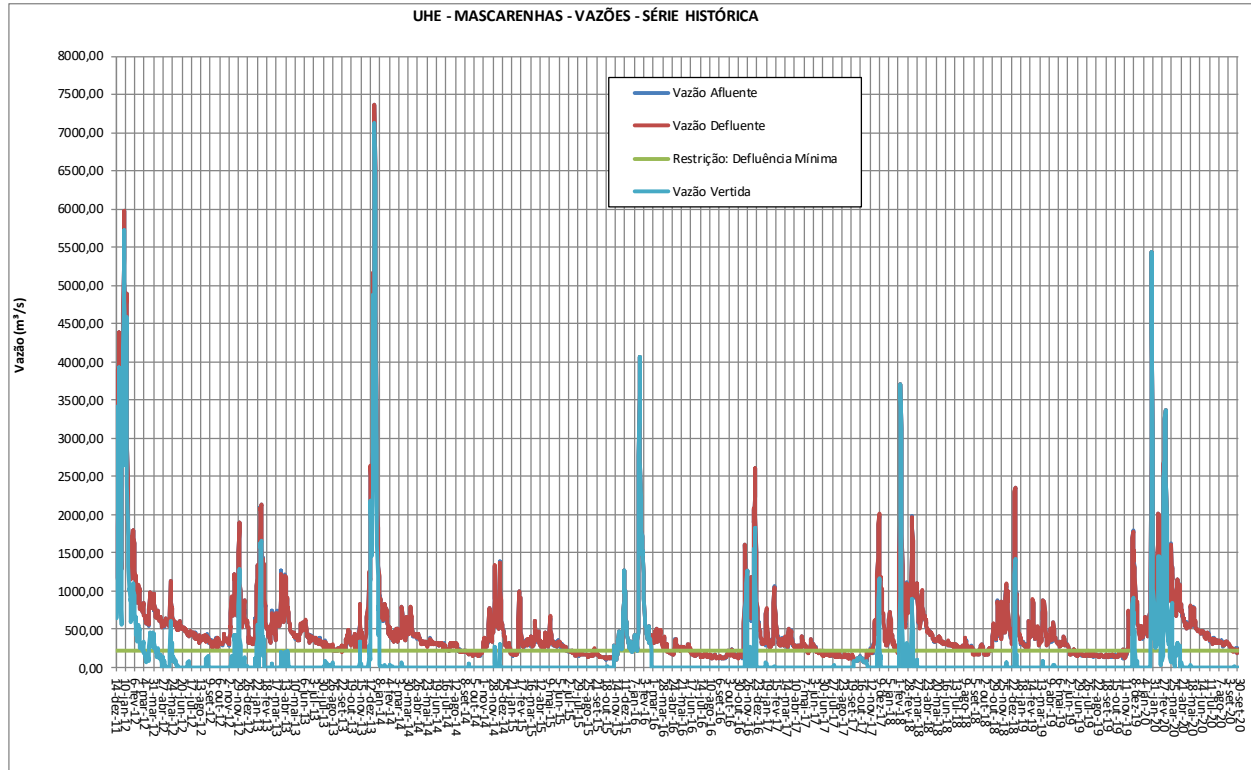
UHE - CANDONGA - VAZÕES - SÉRIE HISTÓRICA

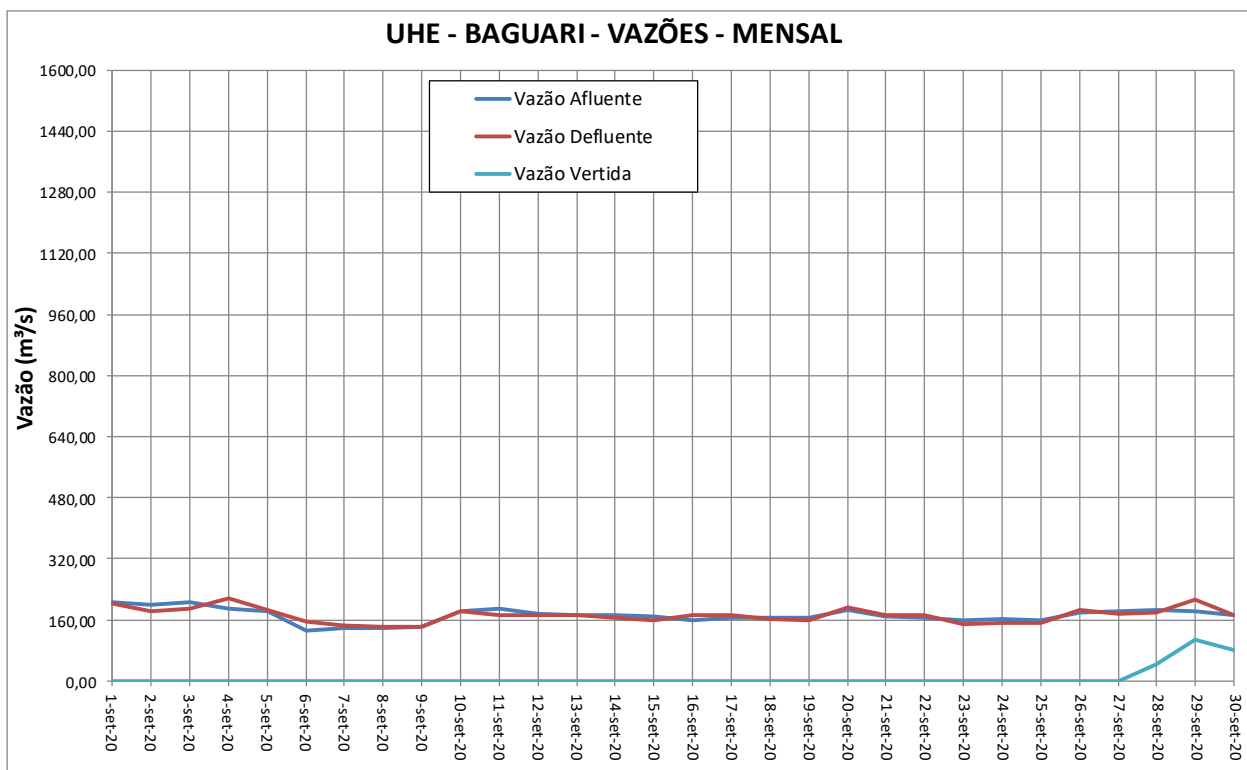
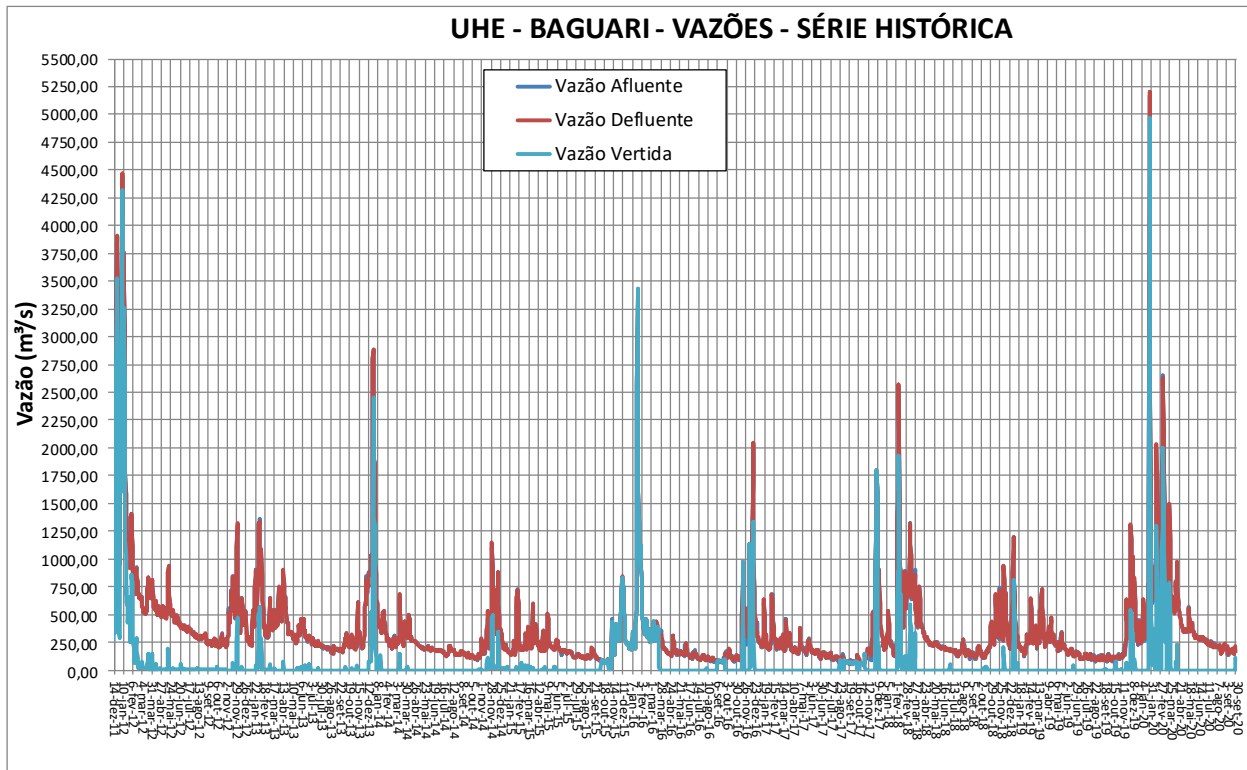


UHE - CANDONGA - VAZÕES - MENSAL









Observações adicionais referentes à operação no mês de setembro/2020

Vazão Natural Média Verificada

Reservatório	MLT	Verificado - setembro/2020	
	(m ³ /s)	(m ³ /s)	(%MLT)
AIMORES	384	215	56%
BAGUARI	283	158	56%
CANDONGA	84	58	69%
GUILM. AMORIM	37	25	66%
MASCARENHAS	440	244	55%
PORTO ESTRELA	69	37	54%
SA CARVALHO	41	26	65%
SALTO GRANDE CM	66	36	54%

Fonte: ONS