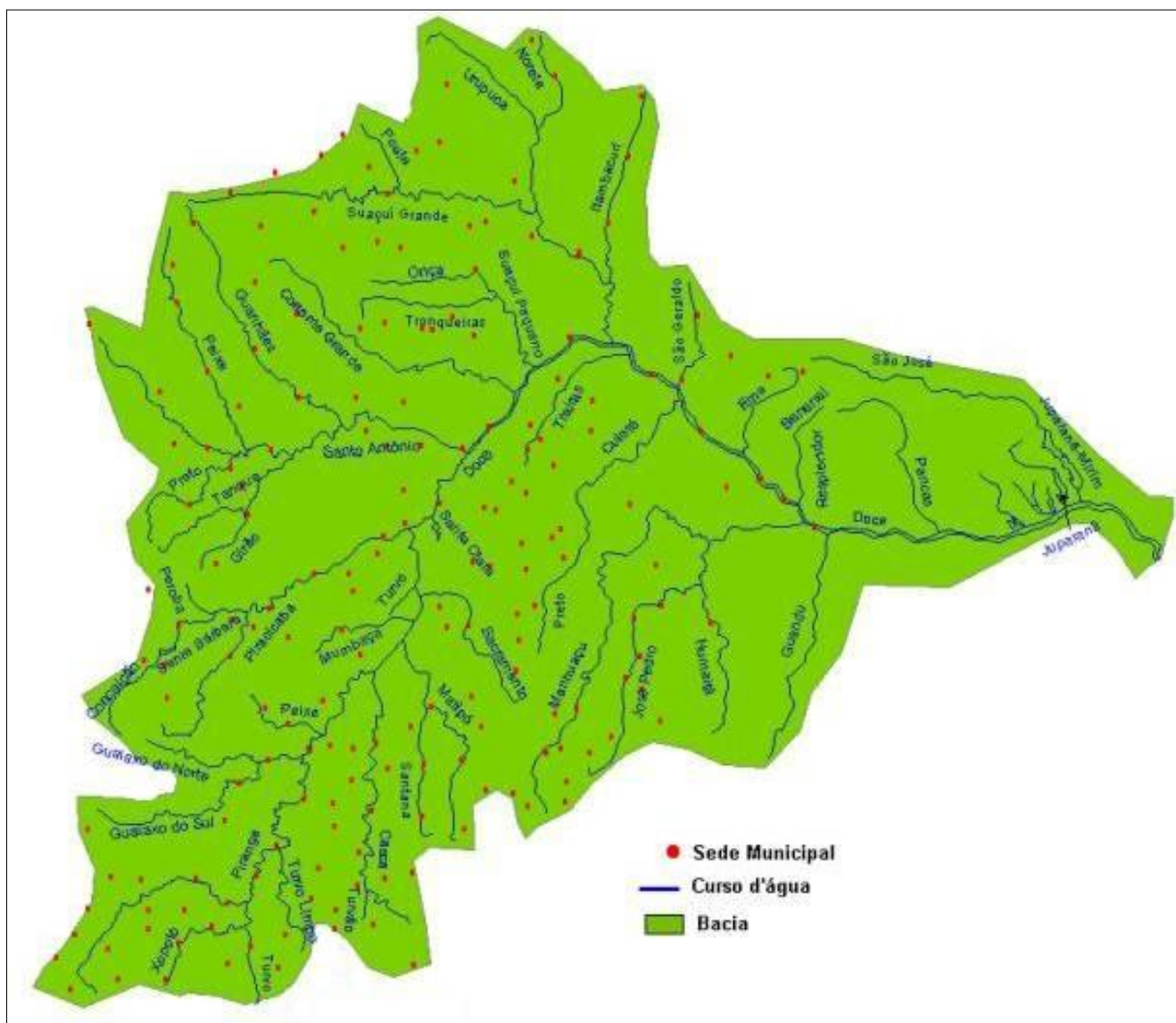


Boletim Mensal de Monitoramento dos Reservatórios do Rio Doce

Fevereiro/2021

Bacia Hidrográfica do Rio Doce

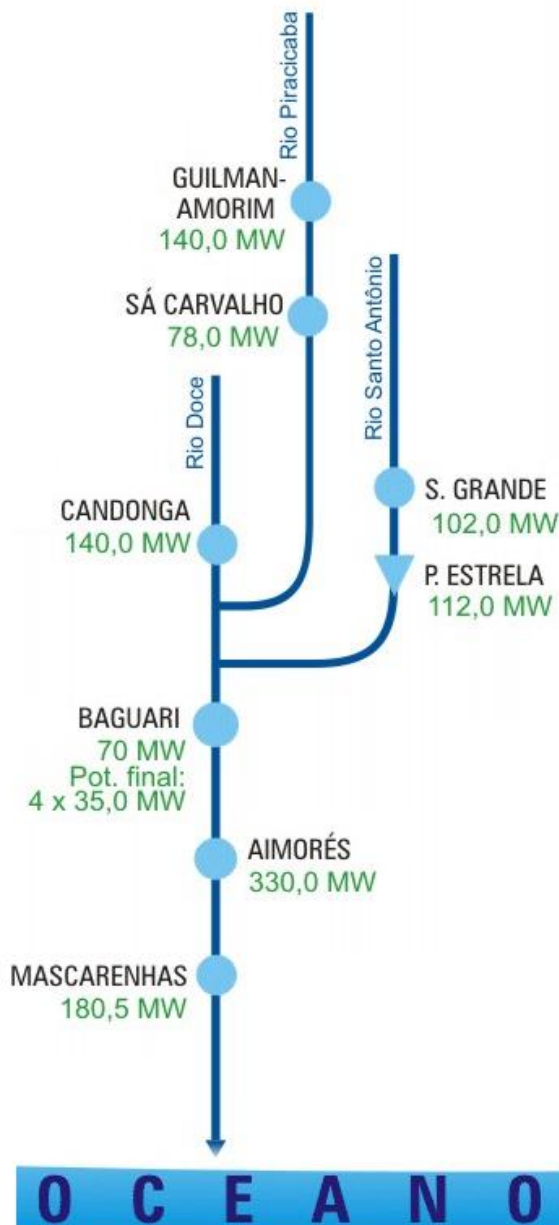


A bacia hidrográfica do rio Doce, suas sedes municipais e cursos d'água.

O monitoramento dos reservatórios, como instrumento de gestão dos recursos hídricos, tem a função de realizar o acompanhamento dos seus níveis de água e das vazões afluentes e defluentes aos mesmos. Serve de suporte para a tomada de decisões sobre a sua operação, de forma a permitir o uso múltiplo dos recursos hídricos.

A ANA tem a atribuição de definir e fiscalizar as condições de operação de reservatórios, pelos agentes públicos e privados, visando garantir o uso múltiplo dos recursos hídricos, conforme estabelecido nos planos de recursos hídricos das respectivas bacias hidrográficas. No caso de reservatórios de aproveitamentos hidrelétricos, tais definições devem efetuadas em articulação com o Operador Nacional do Sistema Elétrico – ONS (Lei nº 9.984/2000, art. 4º, inciso XII e § 3º).

Abaixo é apresentado o esquema com os principais reservatórios da bacia do rio Doce.



Todos os aproveitamentos listados, à exceção de Porto Estrela, são a fio d'água. Portanto, os seus reservatórios não têm, por definição, volume útil. Por atenderem a demandas de pico, estes aproveitamentos são submetidos a deplecionamentos diários, o que pode ser notado nas curvas mensais de vazões afluentes e defluentes, apesar da boa aderência entre as duas. No anexo I, estão listadas as características hidráulicas e operacionais dos reservatórios.

PRINCIPAIS DADOS DOS RESERVATÓRIOS:

Reservatório	Mínimo Operacional		Máximo Operacional		Volume Útil (hm³)	Restrições *	
	Cota (m)	Vol (hm³)	Cota (m)	Vol (hm³)		Q _{mín} (m³/s)	Q _{máx} (m³/s)
GUILMAN AMORIM	495,0	12	495,0	12	0	20	550
SÁ CARVALHO	369,5	1,0	369,5	1,0	0	20	300
SALTO GRANDE	356,0	78,0	356,0	78,0	0	18	500
PORTO ESTRELA	246,0	55,9	255,0	89,0	33,1	10	2.000
CANDONGA	327,5	50,5	327,5	50,5	0	58	-
AIMORÉS	90,0	185,0	90,0	185,0	0	16	7.000
MASCARENHAS	60,8	42,0	60,8	42,0	0	210	-
BAGUARI	184,5	31,4	184,5	31,4	0	-	-

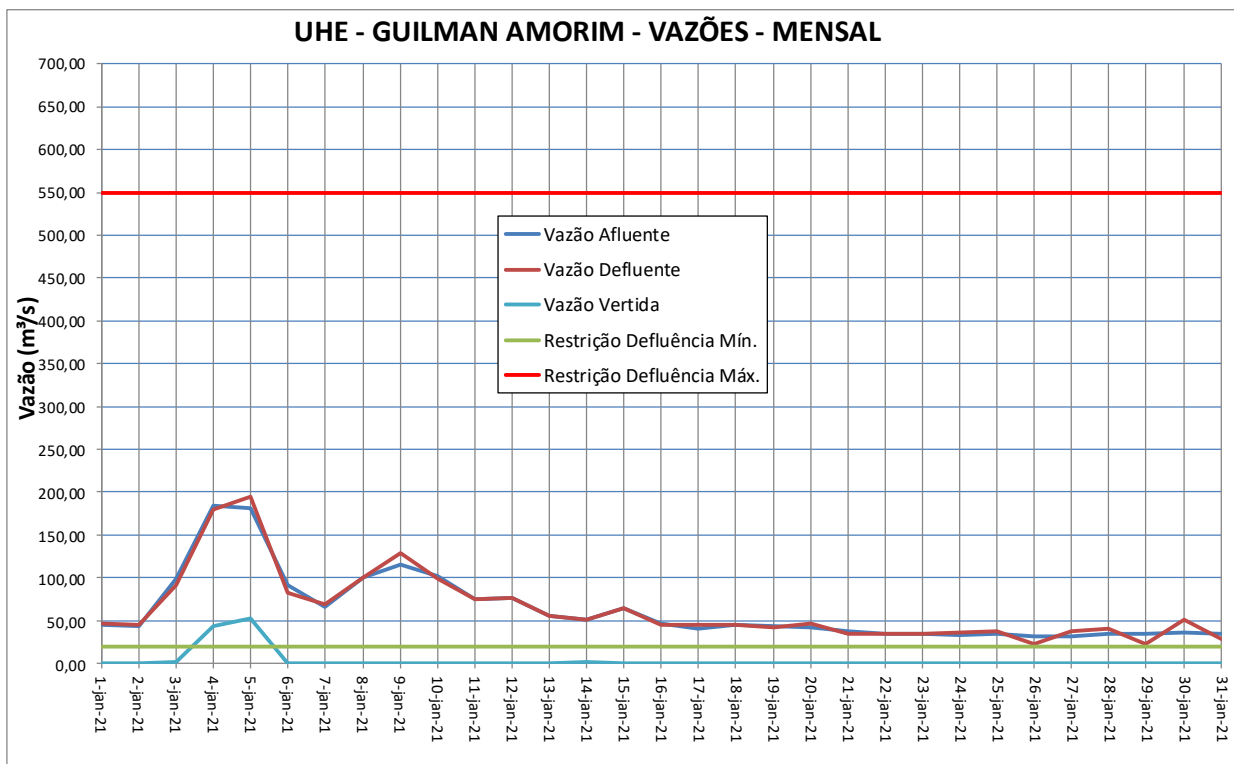
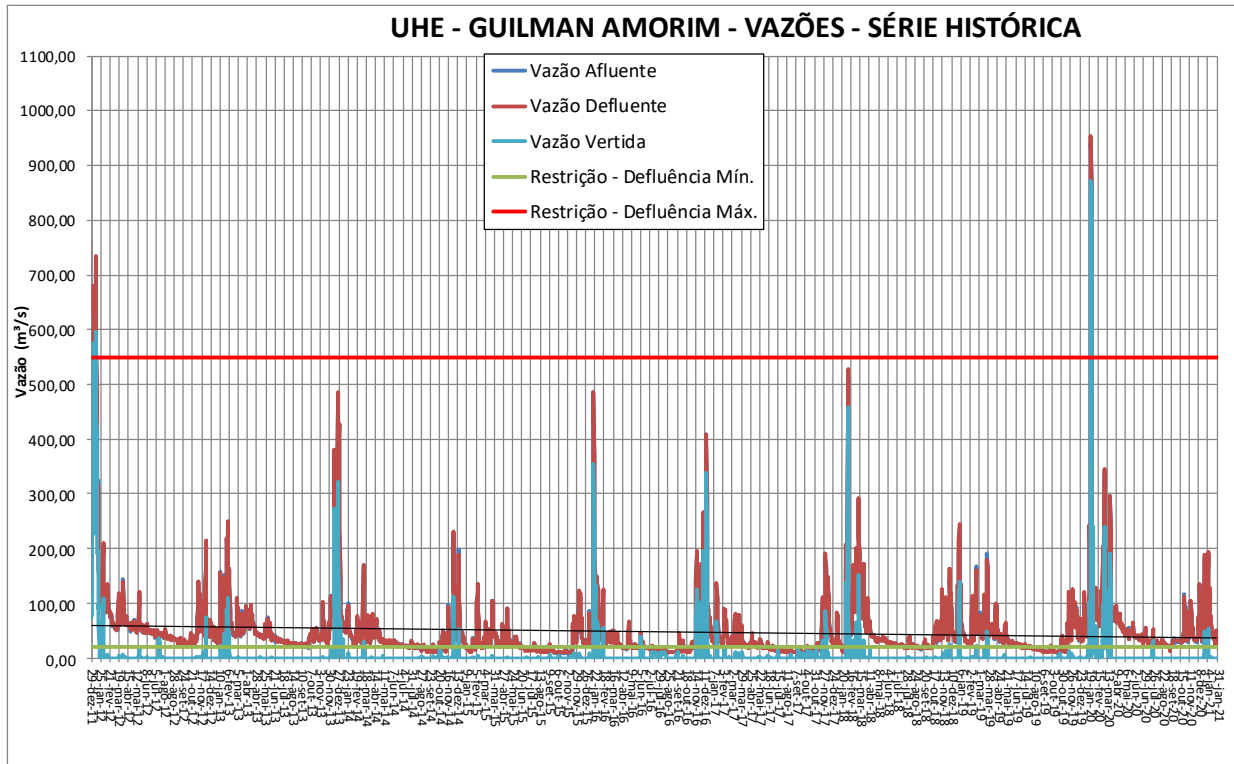
(*) - ONS. Inventário das Restrições Operativas Hidráulicas dos Aproveitamentos Hidrelétricos. Revisão 1 de 2009

SITUAÇÃO DOS RESERVATÓRIOS:

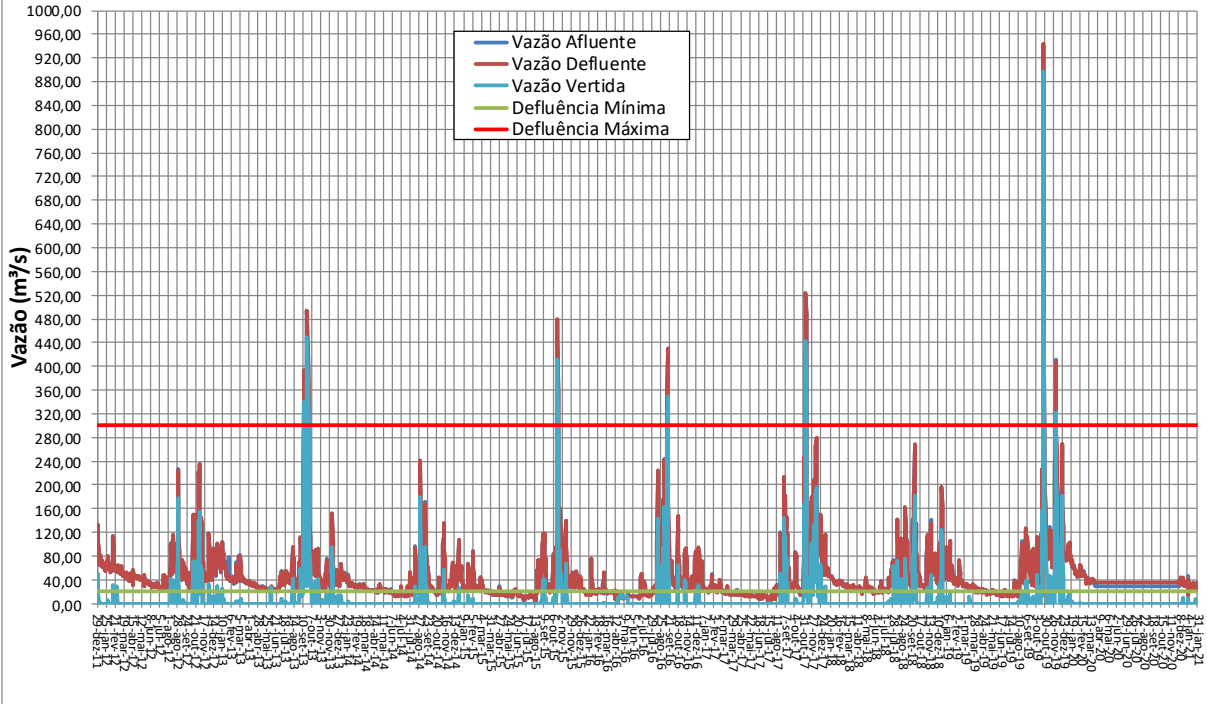
Reservatório	Situação em 31/12/2020		Situação em 31/01/2021	
	Cota (m)	% Vol. Útil	Cota (m)	% Vol. Útil
AIMORES	89,89		89,88	
BAGUARI	184,65		184,65	
CANDONGA	312,80		312,49	
GUILM. AMORIM	494,08		494,19	
MASCARENHAS	59,67		59,87	
PORTO ESTRELA	256,90	91,09	257,30	95,53
SA CARVALHO	372,38		372,24	
SALTO GRANDE CM	352,95		352,83	

Fonte: ONS

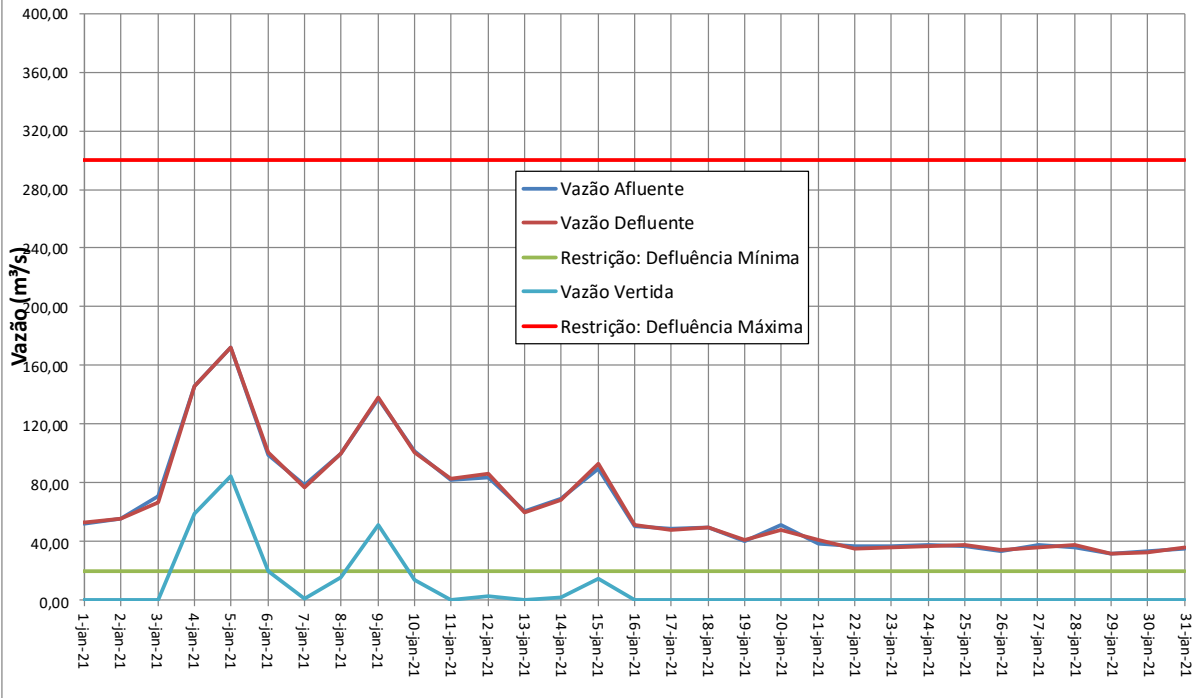
Monitoramento dos Reservatórios



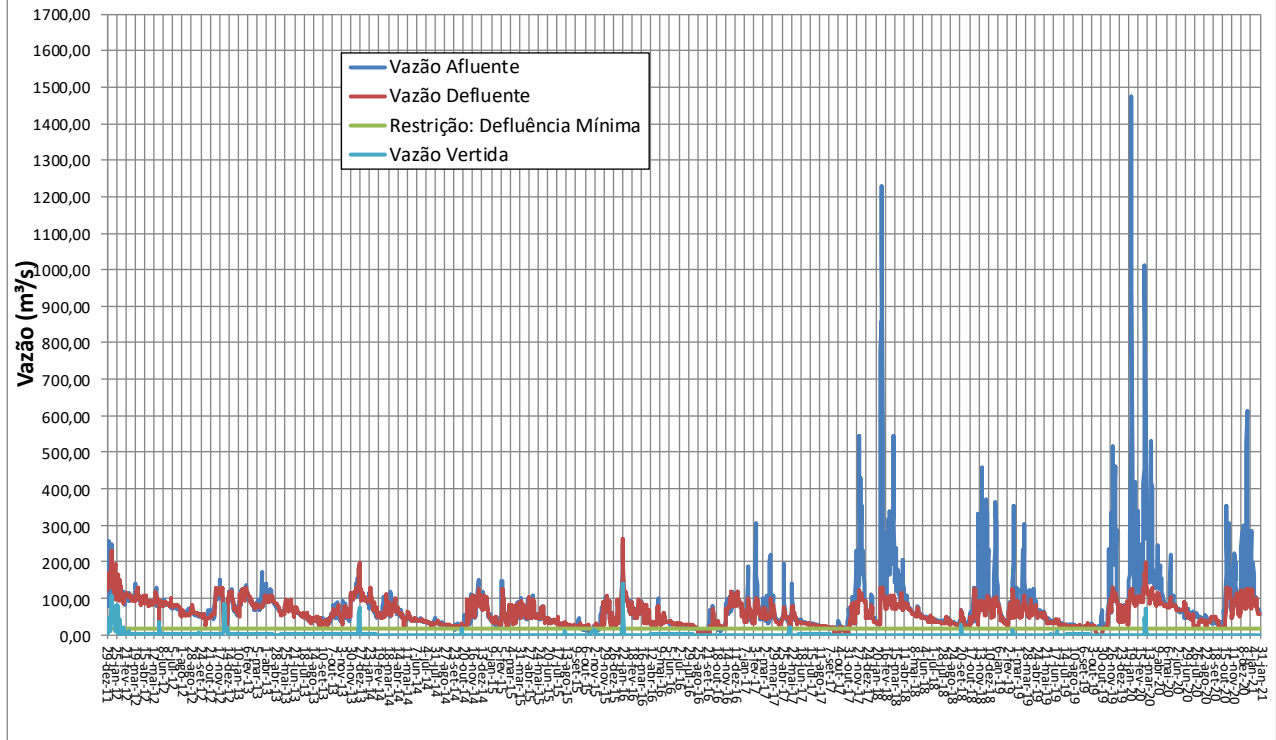
UHE - SÁ CARVALHO - VAZÕES - SÉRIE HISTÓRICA



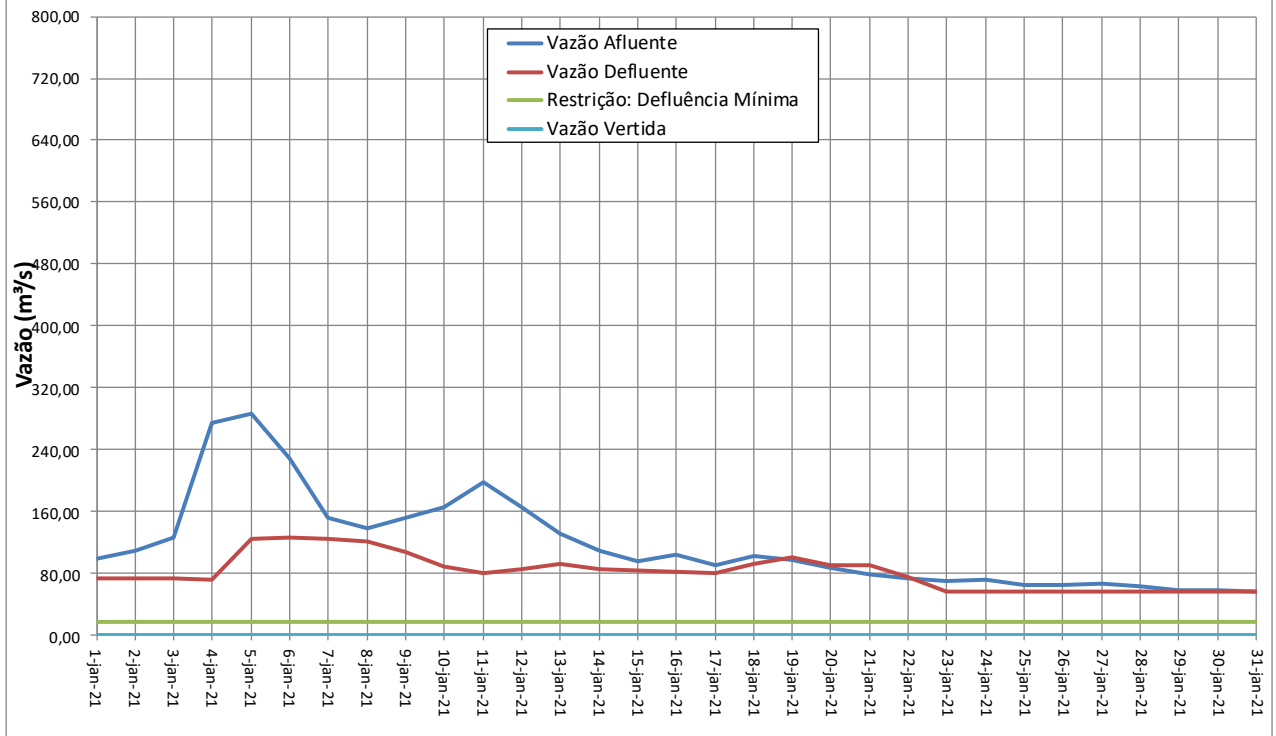
UHE - SÁ CARVALHO - VAZÕES - MENSAL



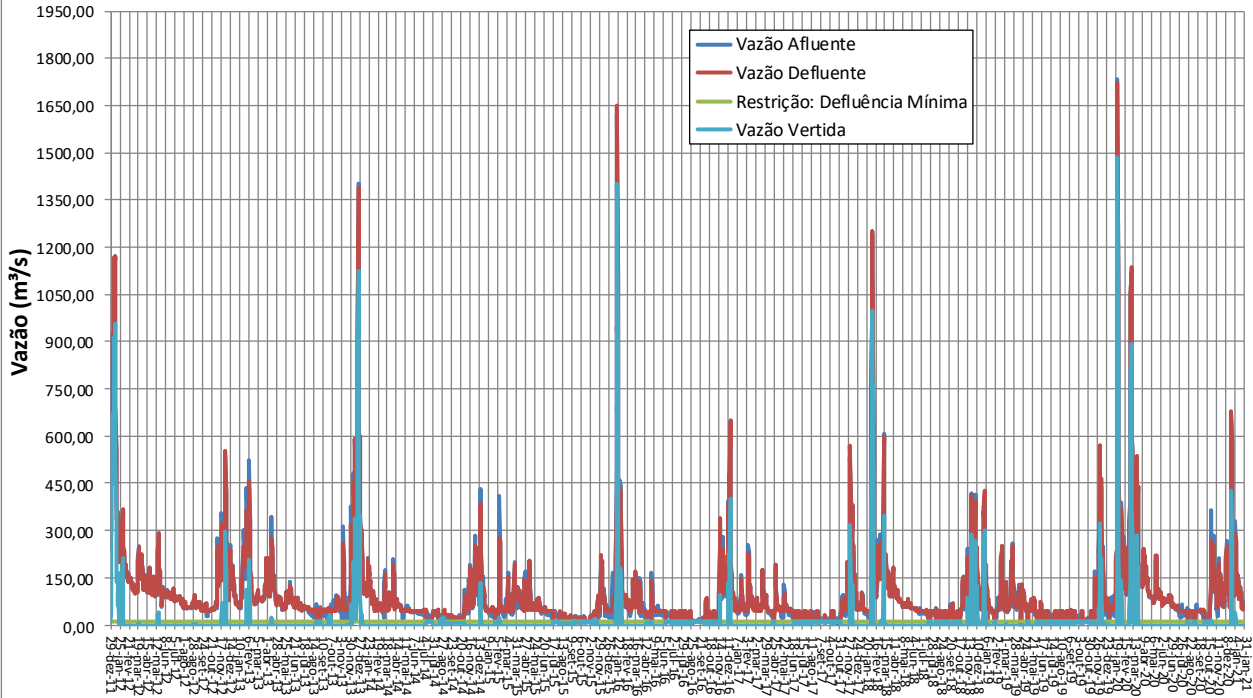
UHE - SALTO GRANDE - VAZÕES - SÉRIE HISTÓRICA



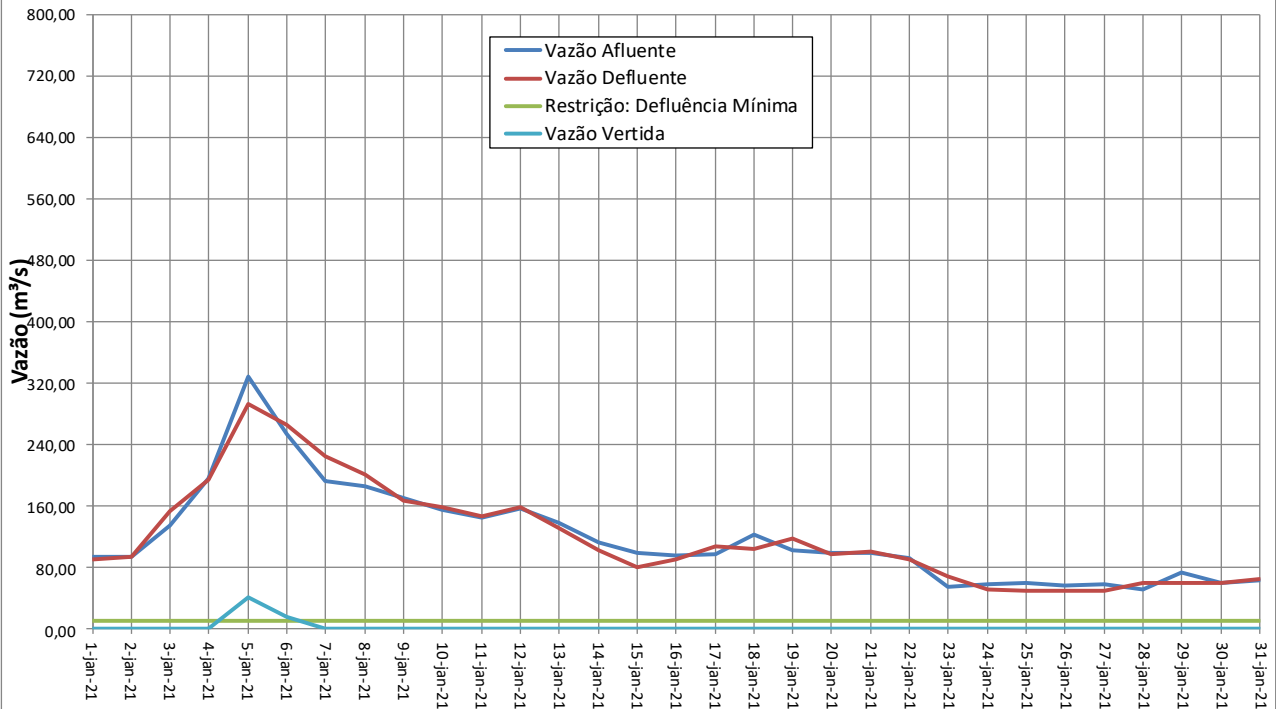
UHE - SALTO GRANDE - VAZÕES - MENSAL



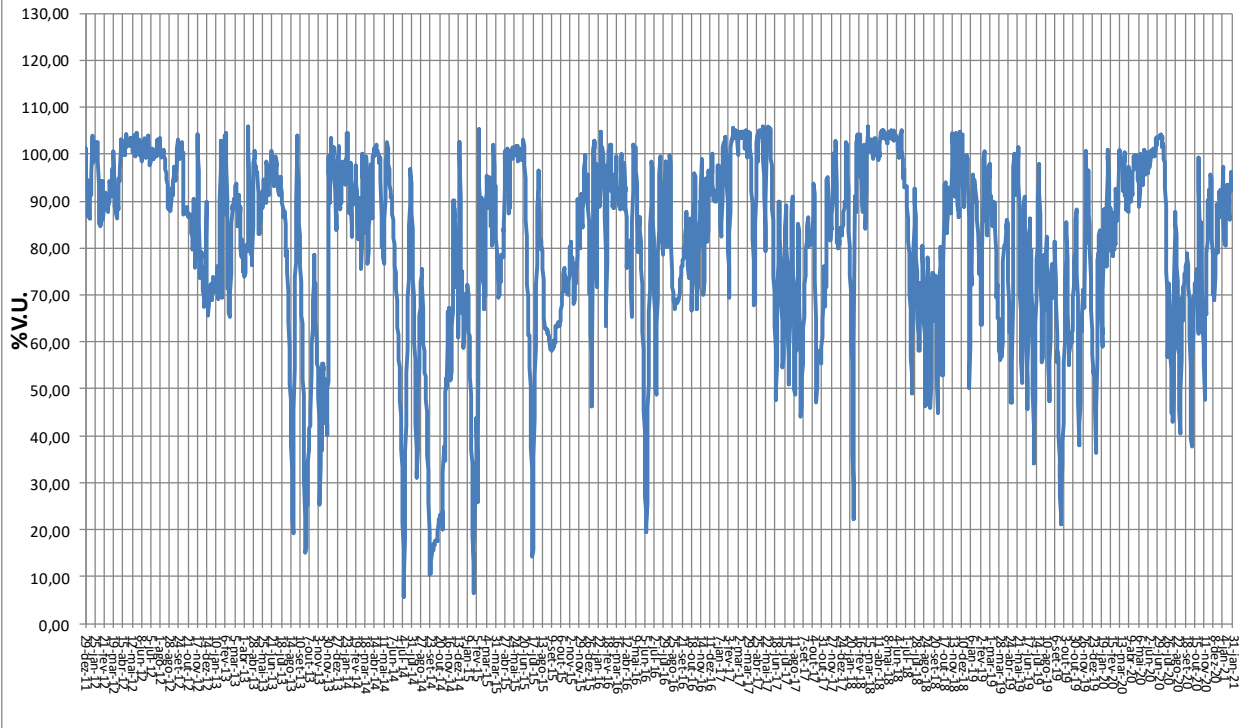
UHE - PORTO ESTRELA - VAZÕES - SÉRIE HISTÓRICA



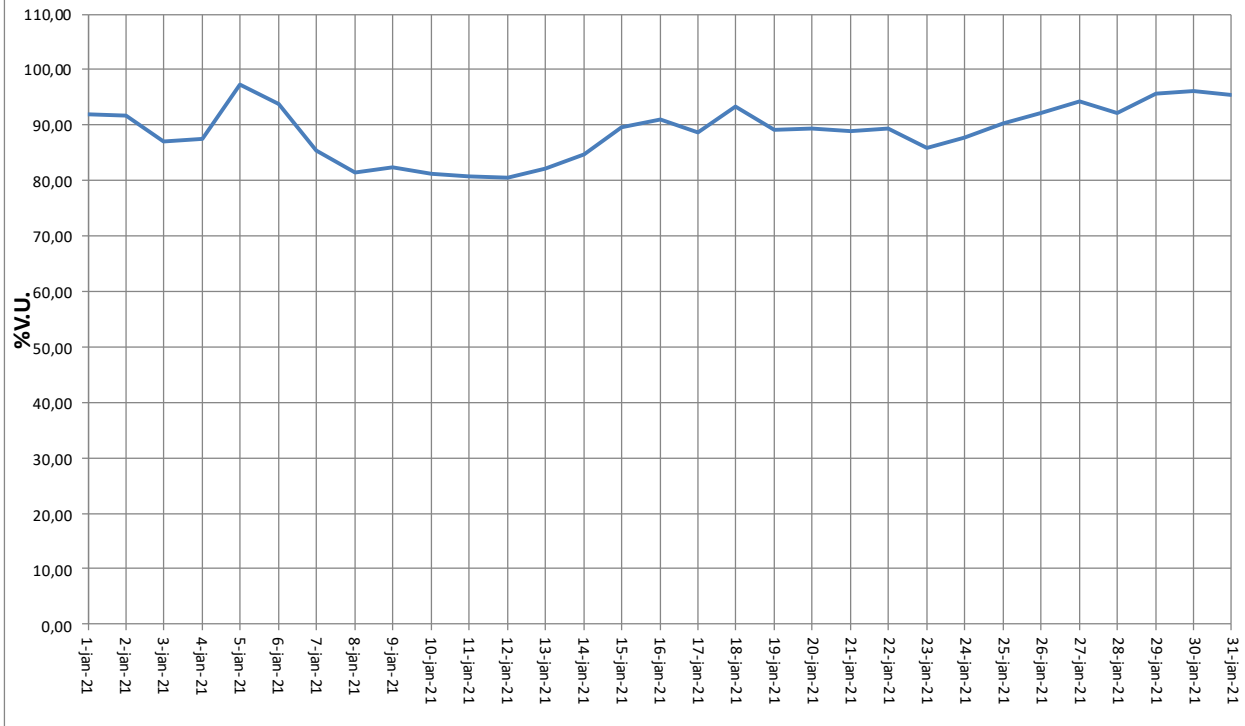
UHE - PORTO ESTRELA - VAZÕES - MENSAL



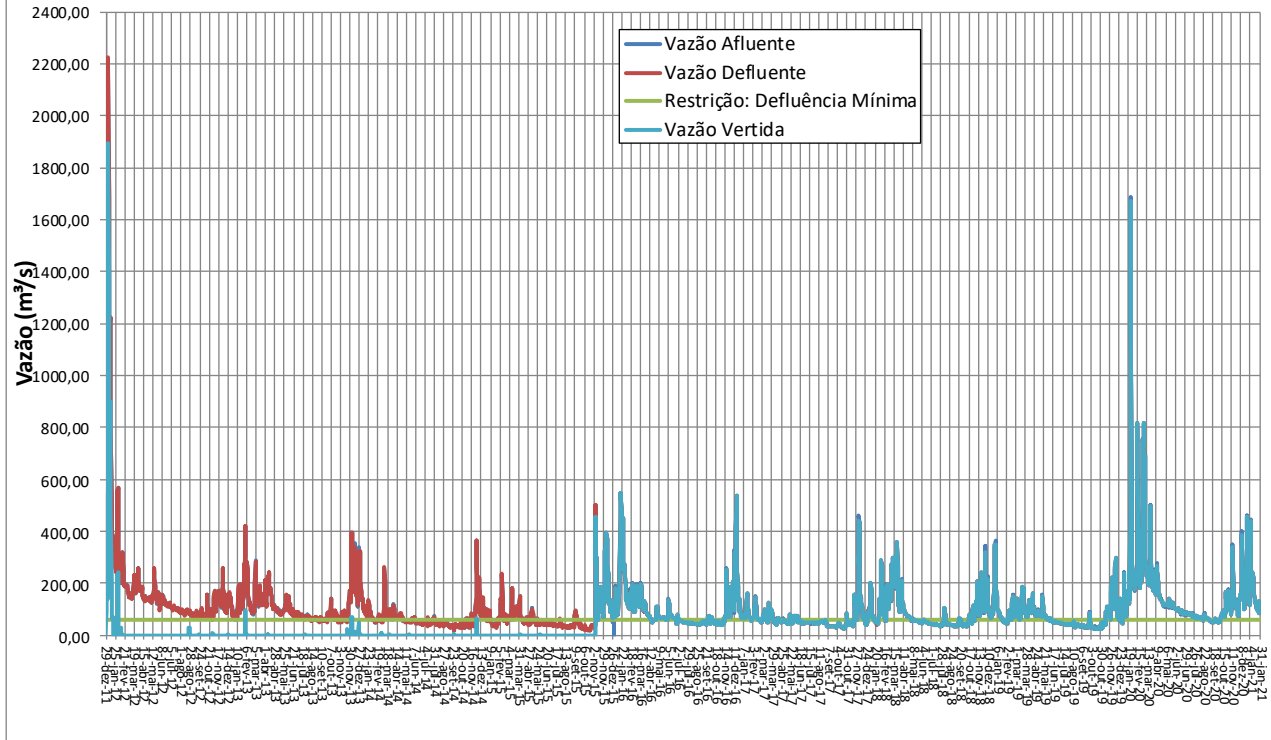
UHE - PORTO ESTRELA - VOLUME ARMAZENADO - SÉRIE HISTÓRICA



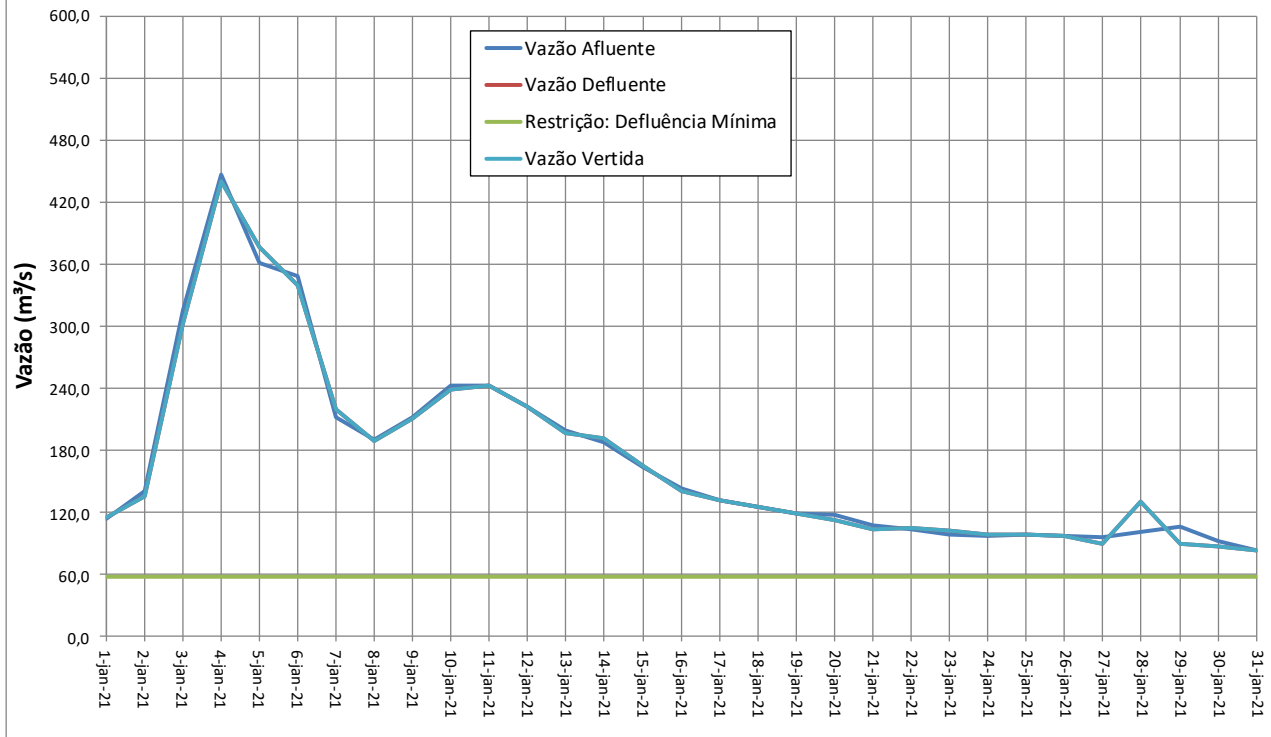
UHE - PORTO ESTRELA - VOLUME ARMAZENADO - MENSAL



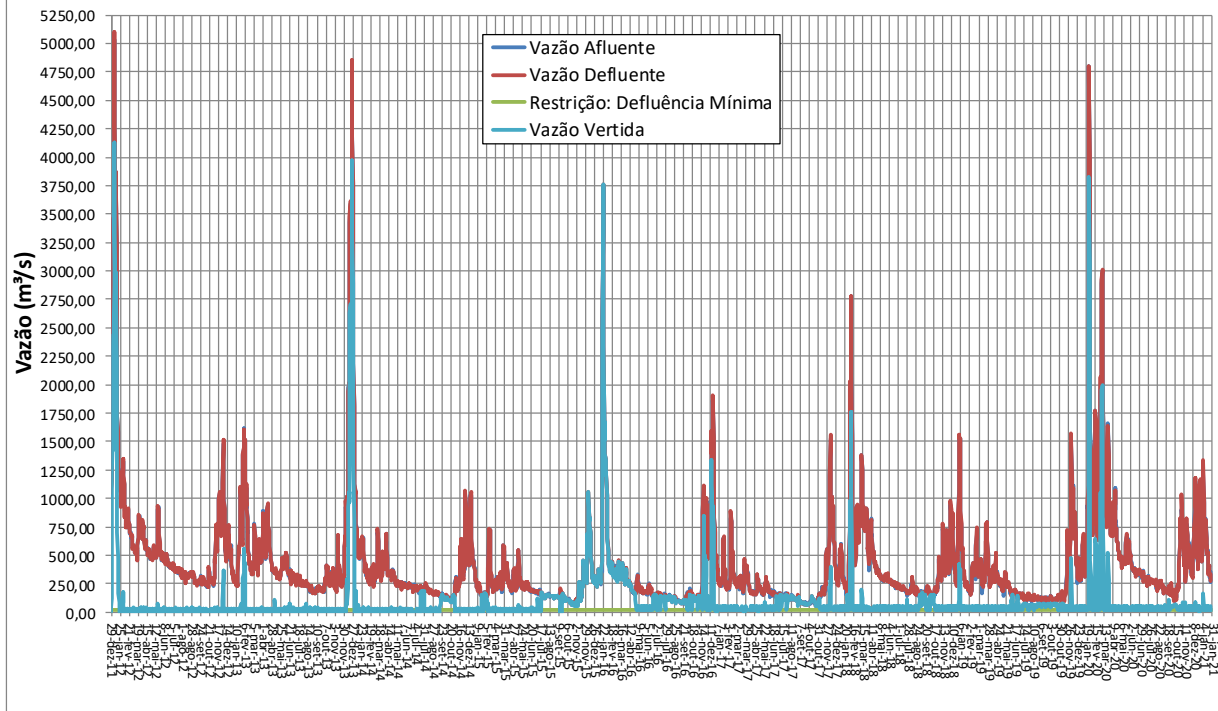
UHE - CANDONGA - VAZÕES - SÉRIE HISTÓRICA



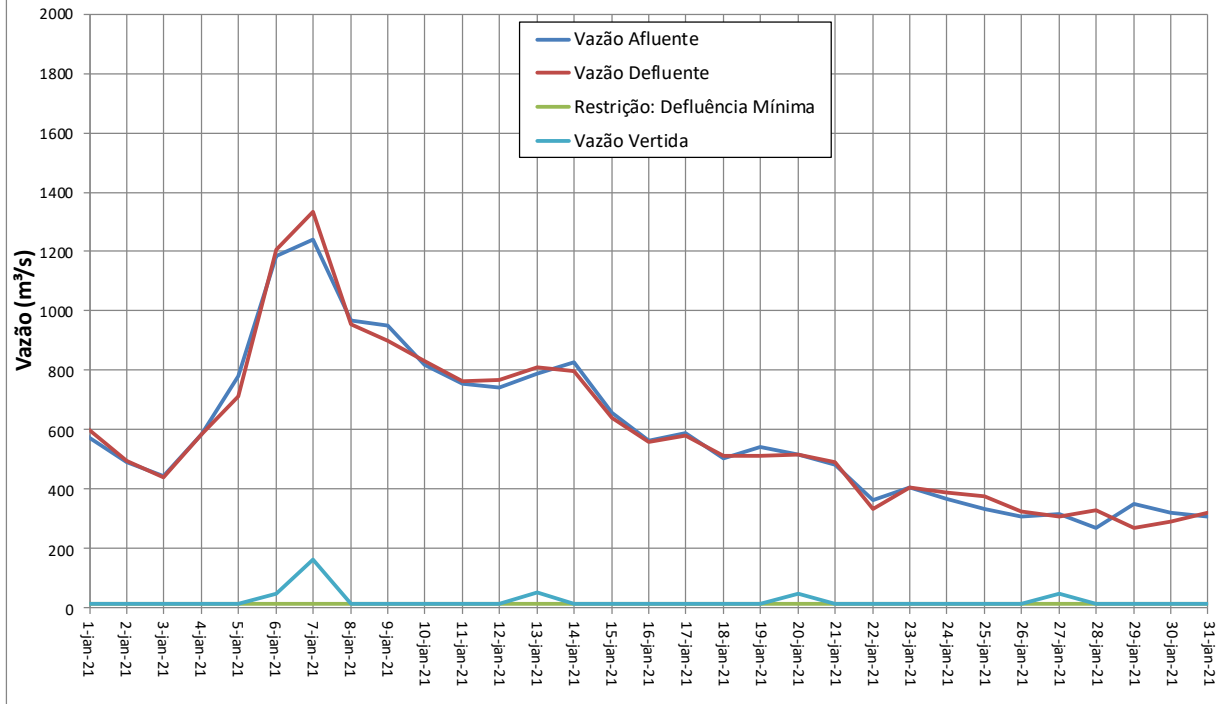
UHE - CANDONGA - VAZÕES - MENSAL

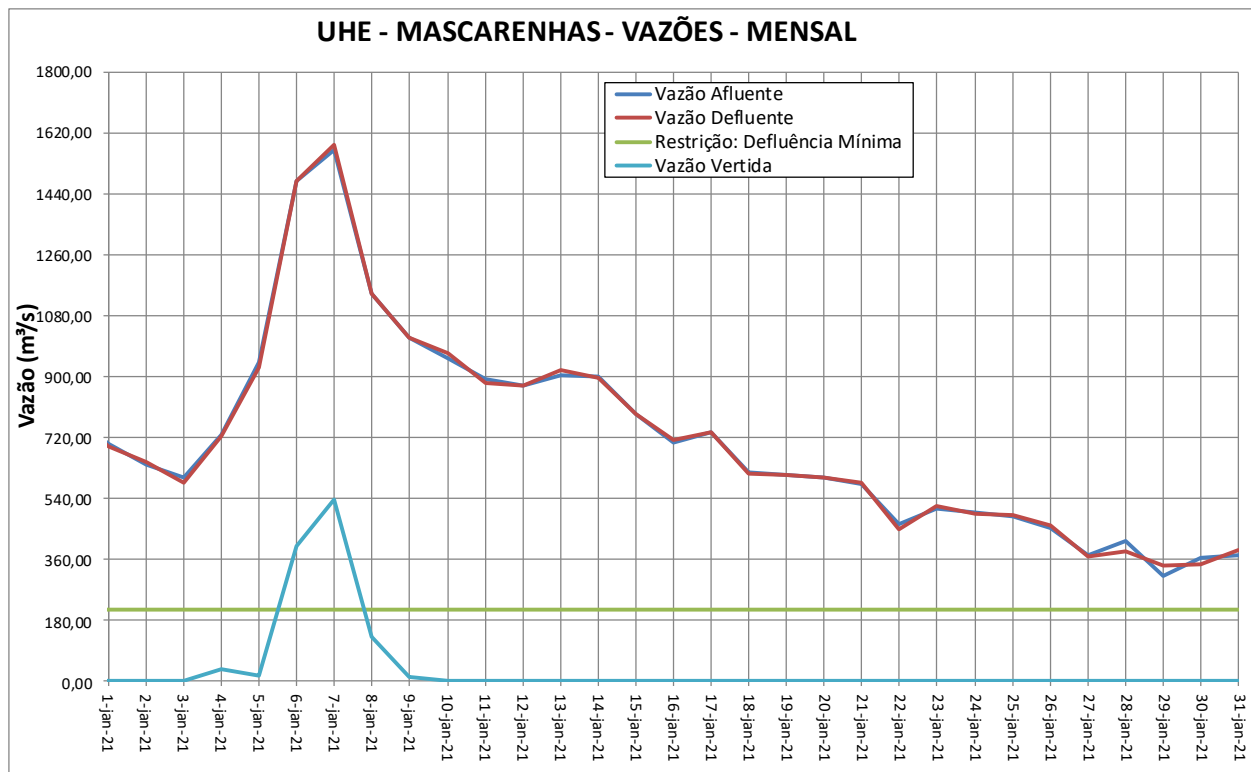
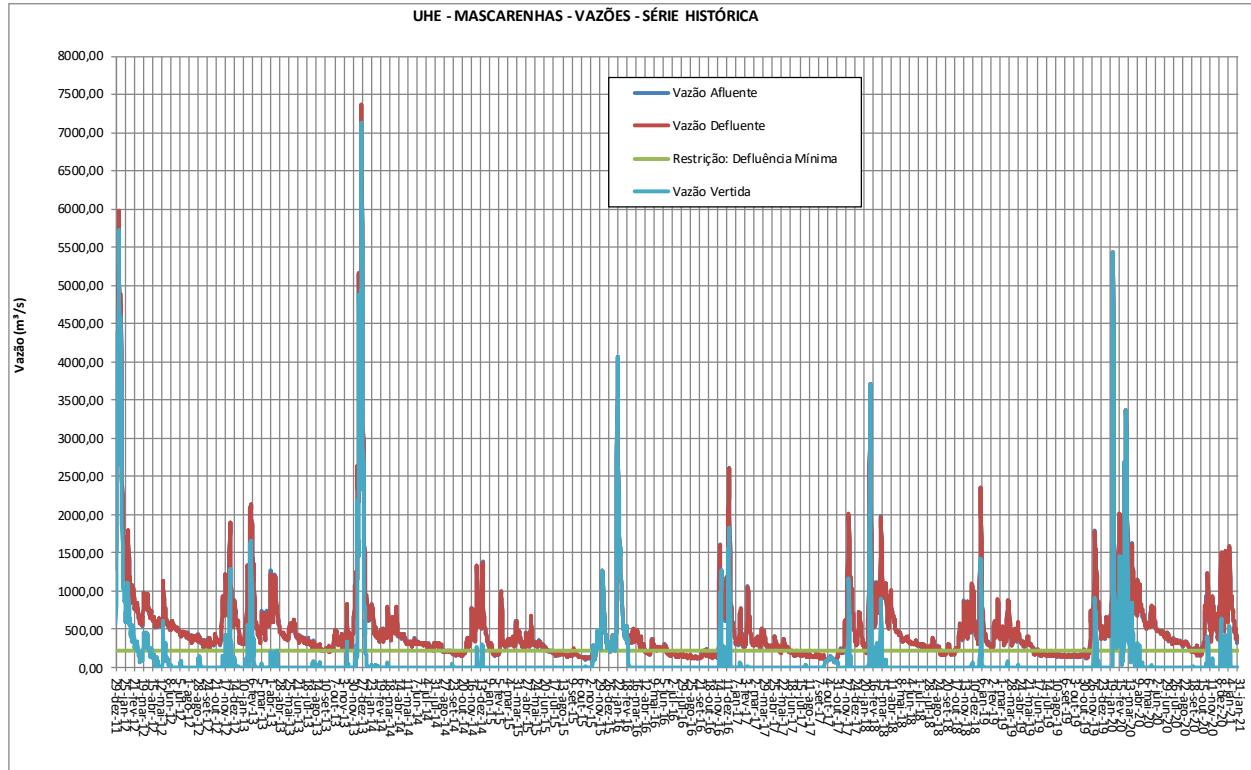


UHE - AIMORÉS - VAZÕES - SÉRIE HISTÓRICA

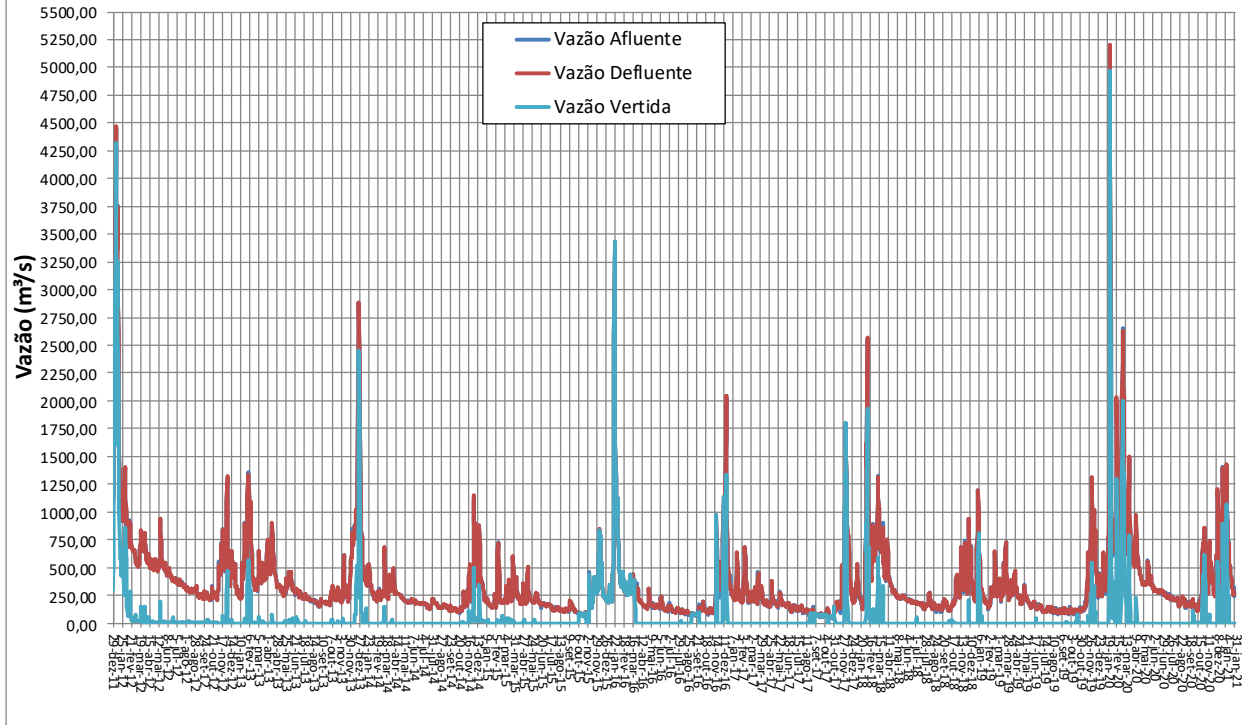


UHE - AIMORÉS - VAZÕES - MENSAL

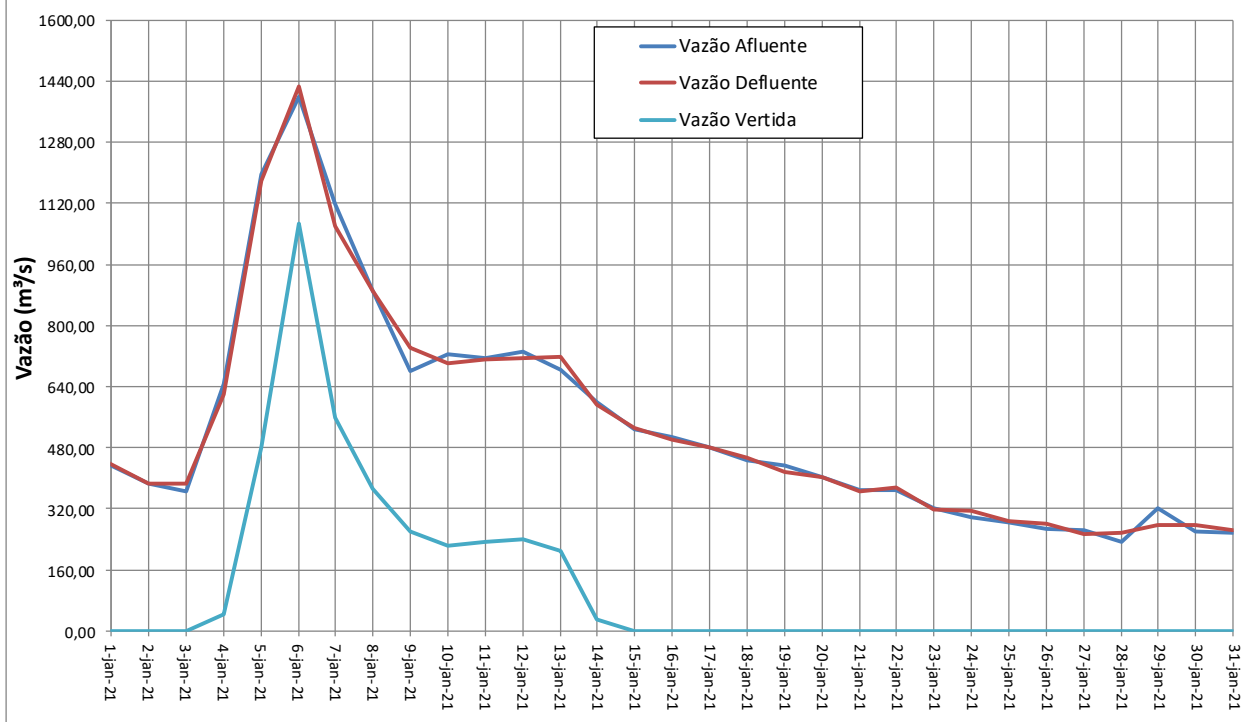




UHE - BAGUARI - VAZÕES - SÉRIE HISTÓRICA



UHE - BAGUARI - VAZÕES - MENSAL



Observações adicionais referentes à operação no mês de janeiro/2021

Vazão Natural Média Verificada

Reservatório	MLT	Verificado - janeiro/2021	
	(m ³ /s)	(m ³ /s)	(%MLT)
AIMORES	1.573	632	40%
BAGUARI	1.024	467	46%
CANDONGA	266	172	65%
GUILM. AMORIM	149	63	42%
MASCARENHAS	1.832	714	39%
PORTO ESTRELA	303	122	40%
SA CARVALHO	163	68	42%
SALTO GRANDE CM	290	117	40%

Fonte: ONS