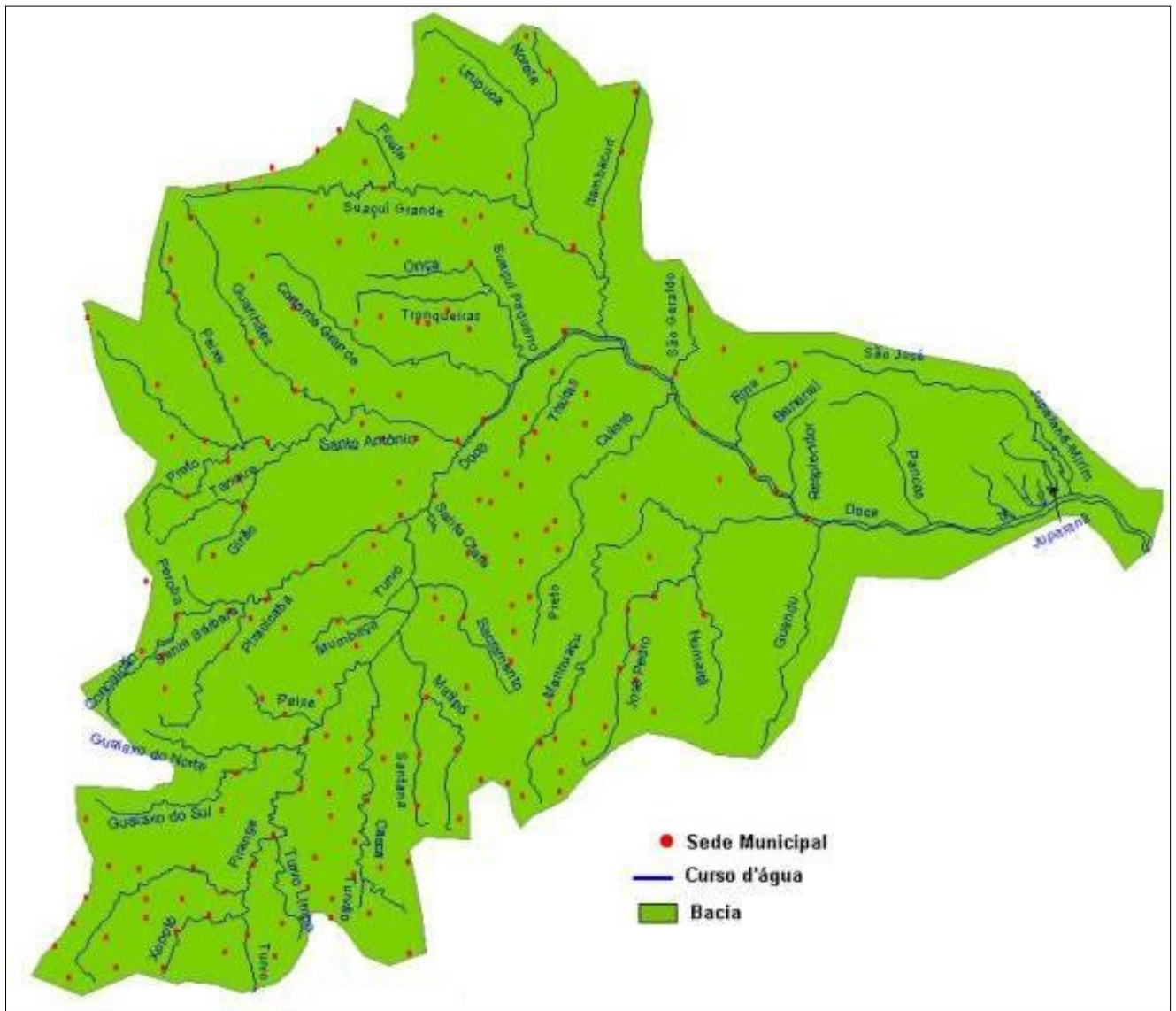


# Boletim Mensal de Monitoramento dos Reservatórios do Rio Doce

Abril/2021

## Bacia Hidrográfica do Rio Doce

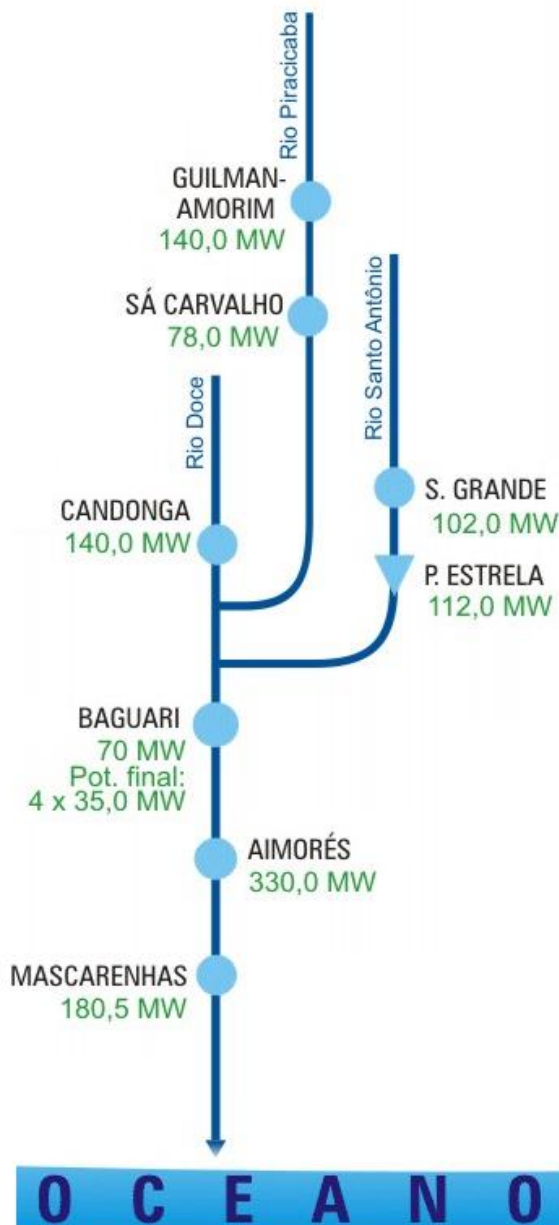


A bacia hidrográfica do rio Doce, suas sedes municipais e cursos d'água.

O monitoramento dos reservatórios, como instrumento de gestão dos recursos hídricos, tem a função de realizar o acompanhamento dos seus níveis de água e das vazões afluentes e defluentes aos mesmos. Serve de suporte para a tomada de decisões sobre a sua operação, de forma a permitir o uso múltiplo dos recursos hídricos.

A ANA tem a atribuição de definir e fiscalizar as condições de operação de reservatórios, pelos agentes públicos e privados, visando garantir o uso múltiplo dos recursos hídricos, conforme estabelecido nos planos de recursos hídricos das respectivas bacias hidrográficas. No caso de reservatórios de aproveitamentos hidrelétricos, tais definições devem efetuadas em articulação com o Operador Nacional do Sistema Elétrico – ONS (Lei nº 9.984/2000, art. 4º, inciso XII e § 3º).

Abaixo é apresentado o esquema com os principais reservatórios da bacia do rio Doce.



Todos os aproveitamentos listados, à exceção de Porto Estrela, são a fio d'água. Portanto, os seus reservatórios não têm, por definição, volume útil. Por atenderem a demandas de pico, estes aproveitamentos são submetidos a deplecionamentos diários, o que pode ser notado nas curvas mensais de vazões afluentes e defluentes, apesar da boa aderência entre as duas. No anexo I, estão listadas as características hidráulicas e operacionais dos reservatórios.

### PRINCIPAIS DADOS DOS RESERVATÓRIOS:

Reservatório	Mínimo Operacional		Máximo Operacional		Volume Útil (hm³)	Restrições *	
	Cota (m)	Vol (hm³)	Cota (m)	Vol (hm³)		Q <sub>mín</sub> (m³/s)	Q <sub>máx</sub> (m³/s)
GUILMAN AMORIM	495,0	12	495,0	12	0	20	550
SÁ CARVALHO	369,5	1,0	369,5	1,0	0	20	300
SALTO GRANDE	356,0	78,0	356,0	78,0	0	18	500
PORTO ESTRELA	246,0	55,9	255,0	89,0	33,1	10	2.000
CANDONGA	327,5	50,5	327,5	50,5	0	58	-
AIMORÉS	90,0	185,0	90,0	185,0	0	16	7.000
MASCARENHAS	60,8	42,0	60,8	42,0	0	210	-
BAGUARI	184,5	31,4	184,5	31,4	0	-	-

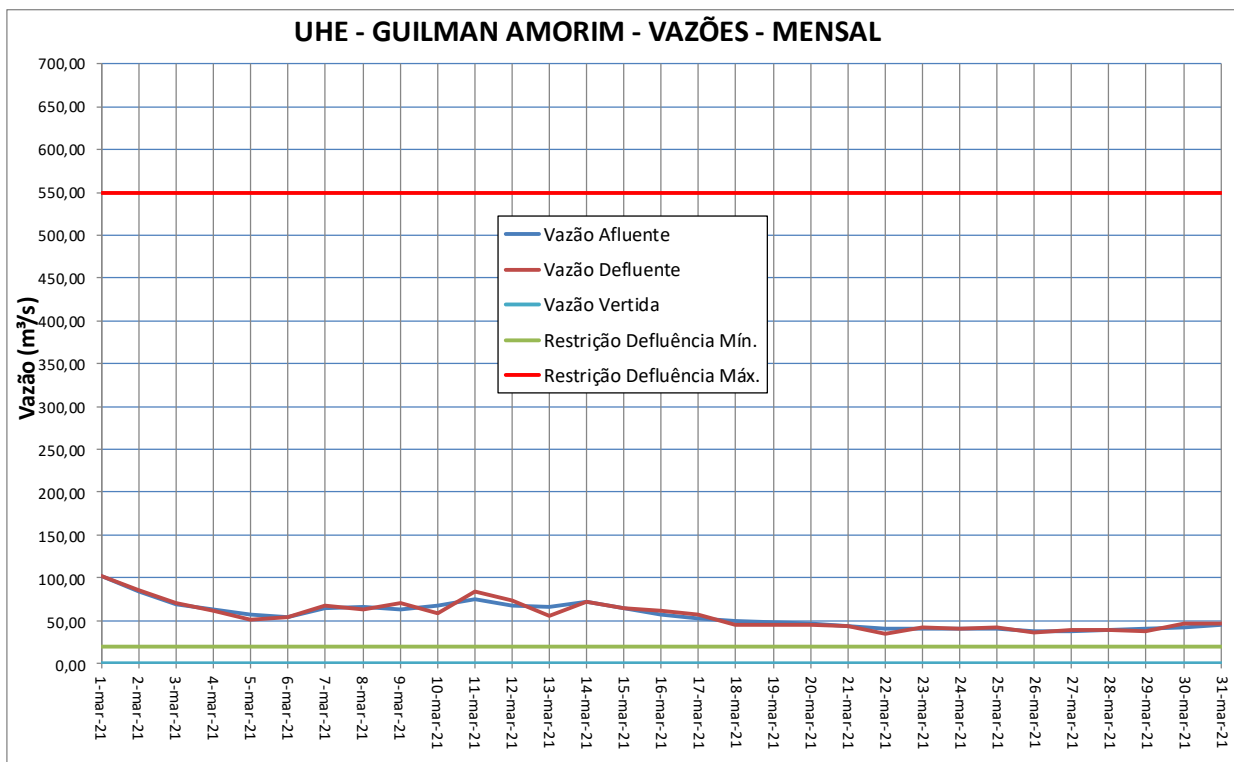
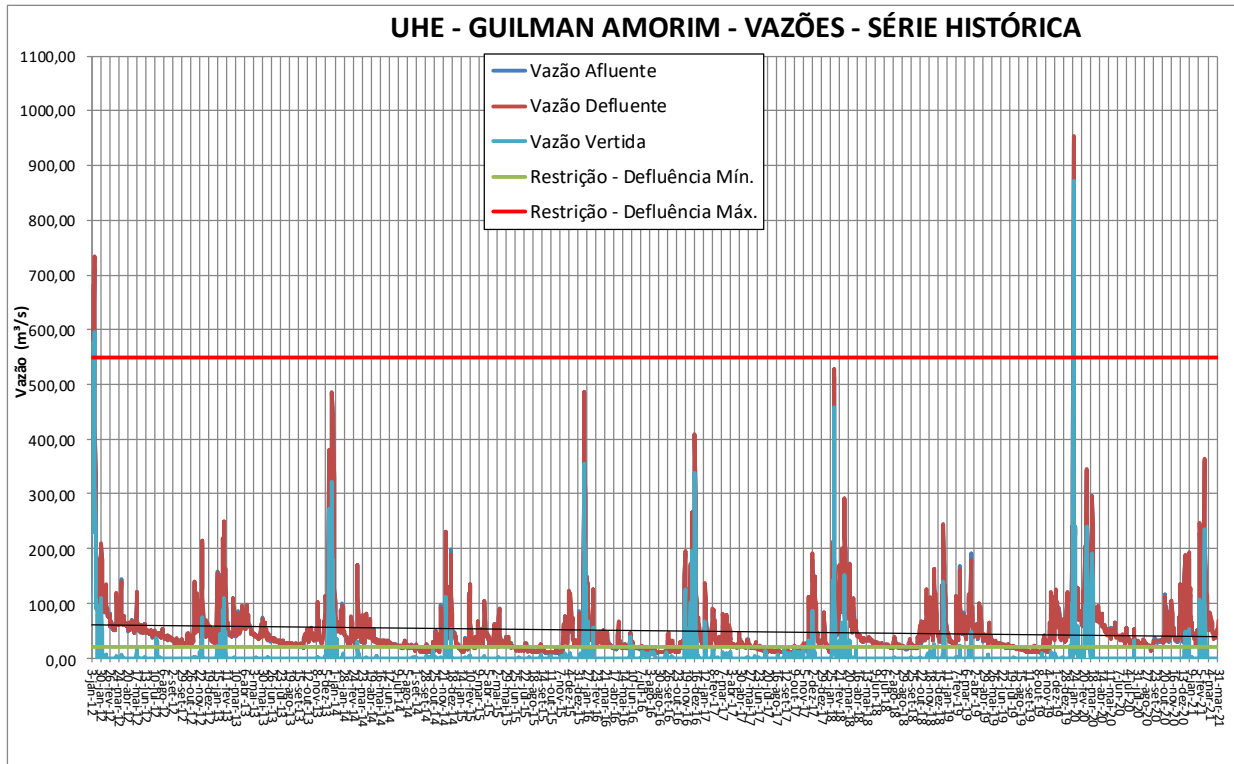
(\*) - ONS. Inventário das Restrições Operativas Hidráulicas dos Aproveitamentos Hidrelétricos. Revisão 1 de 2009

### SITUAÇÃO DOS RESERVATÓRIOS:

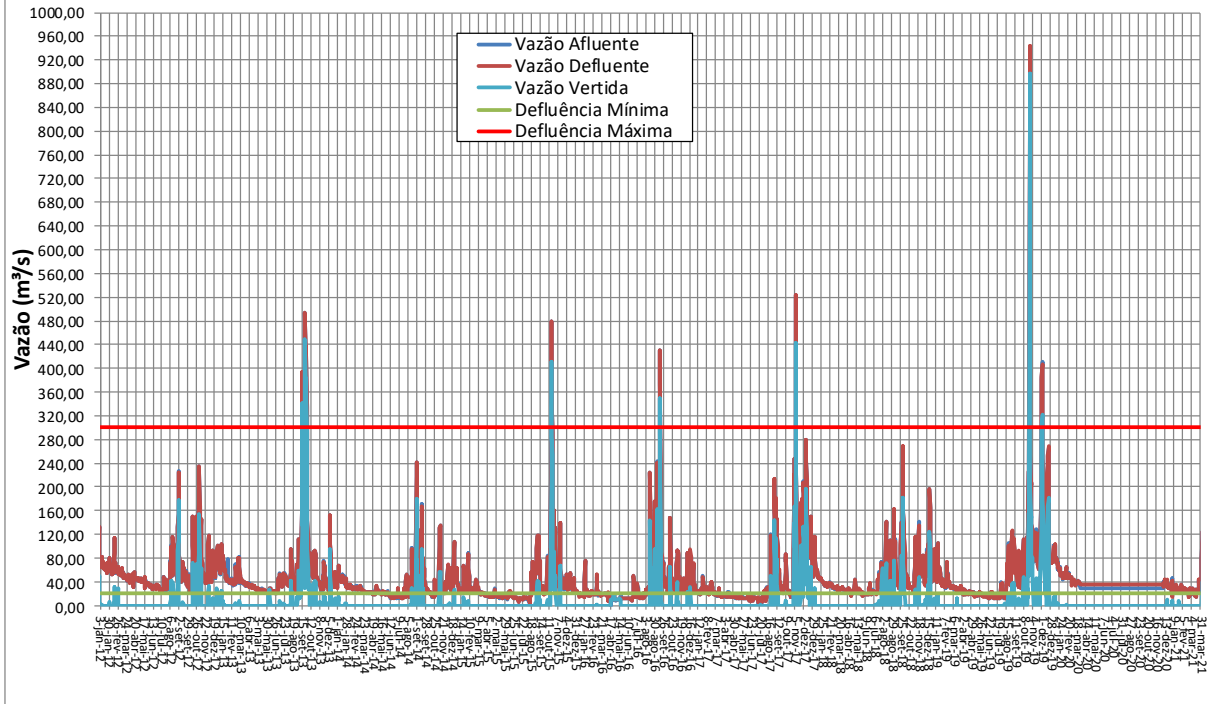
Reservatório	Situação em 28/02/2021		Situação em 31/03/2021	
	Cota (m)	% Vol. Útil	Cota (m)	% Vol. Útil
AIMORES	89,86		89,96	
BAGUARI	184,76		184,65	
CANDONGA	313,17		314,20	
GUILM. AMORIM	494,40		493,98	
MASCARENHAS	60,66		60,44	
PORTO ESTRELA	256,11	82,31	257,83	101,42
SA CARVALHO	372,88		372,62	
SALTO GRANDE CM	355,65		355,63	

Fonte: ONS

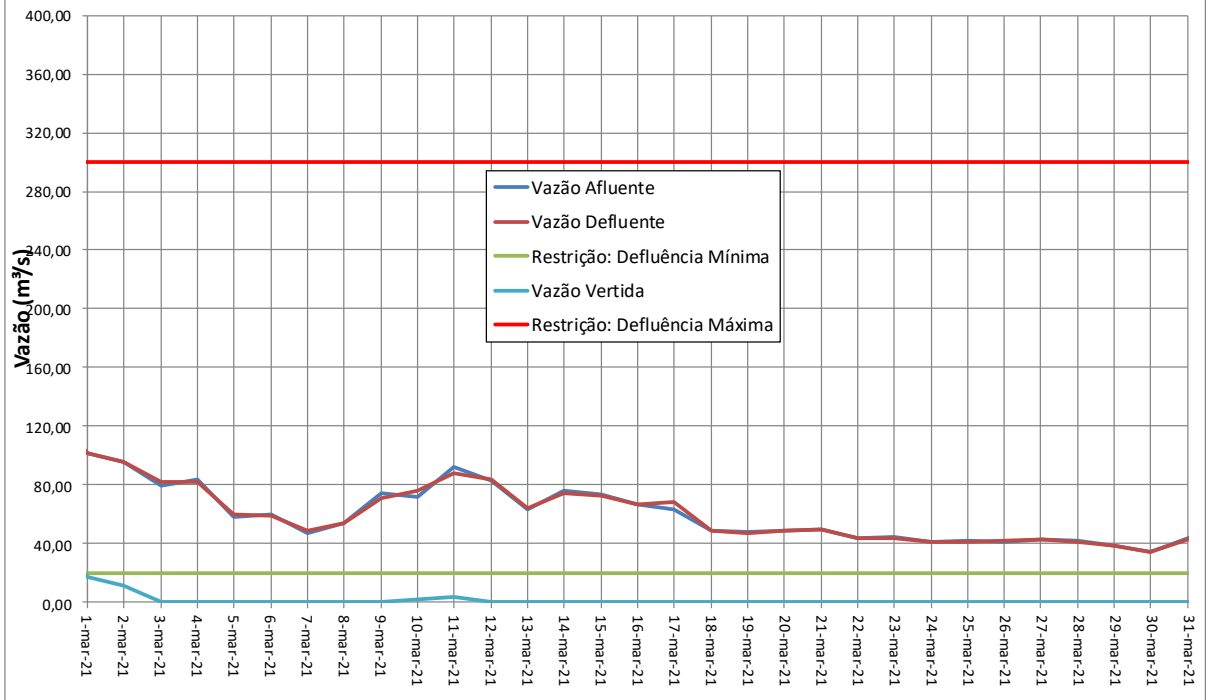
# Monitoramento dos Reservatórios



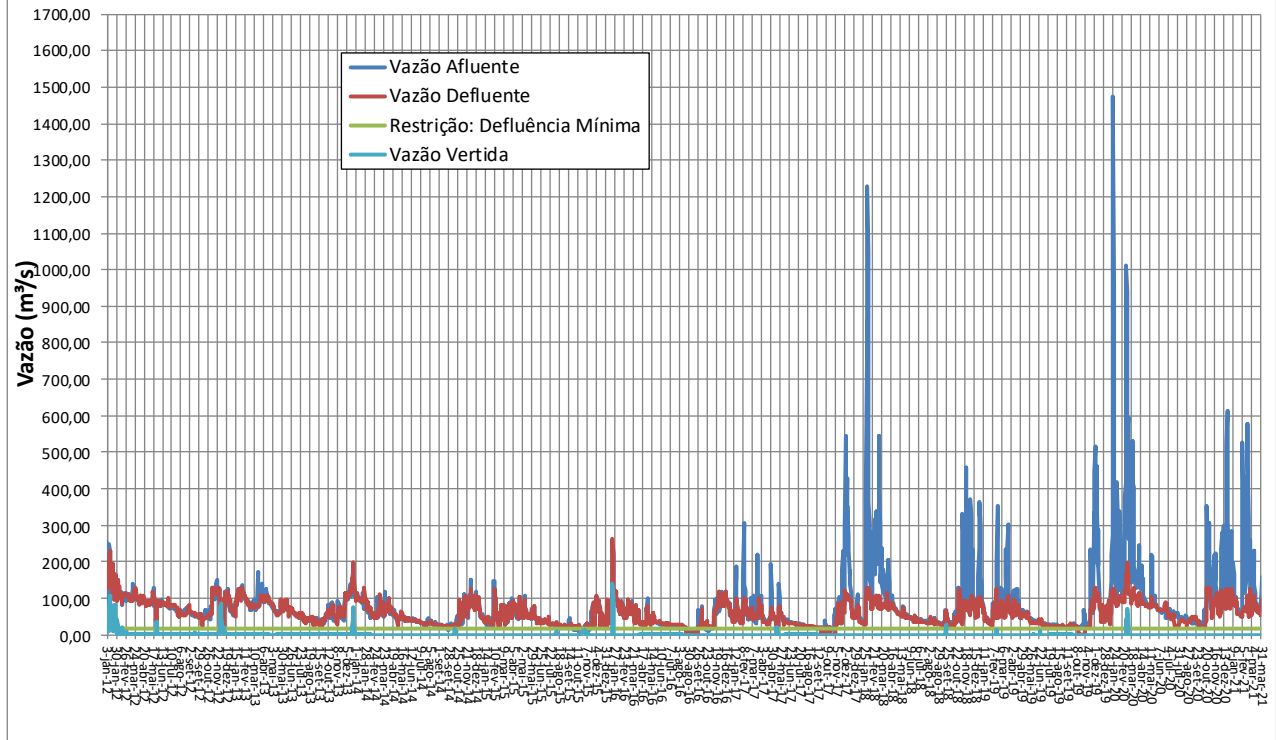
### UHE - SÁ CARVALHO - VAZÕES - SÉRIE HISTÓRICA



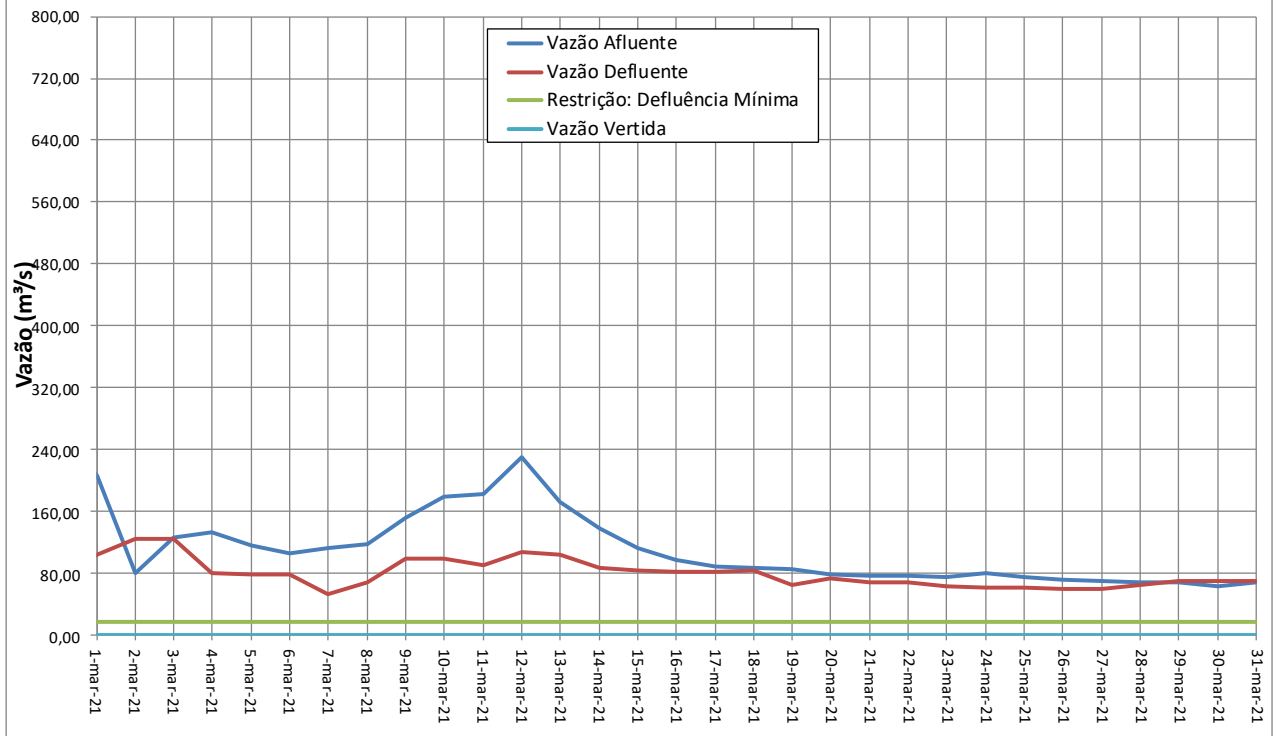
### UHE - SÁ CARVALHO - VAZÕES - MENSAL



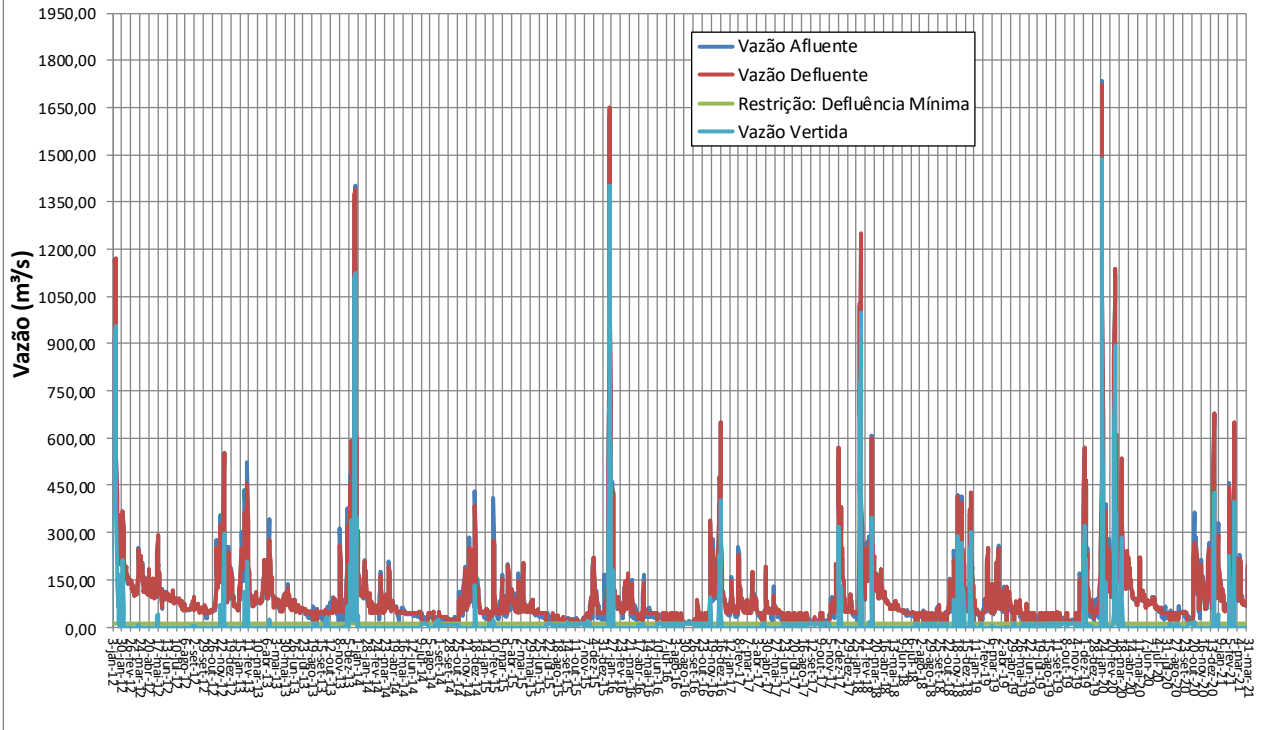
### UHE - SALTO GRANDE - VAZÕES - SÉRIE HISTÓRICA



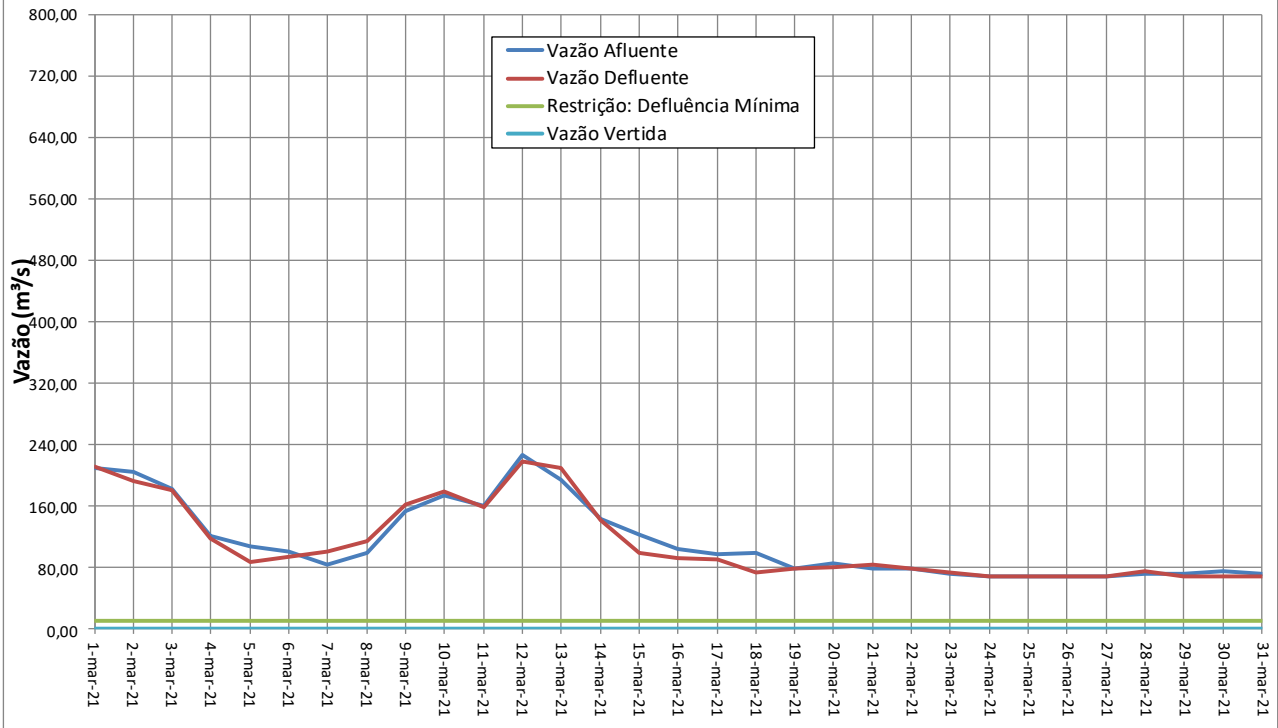
### UHE - SALTO GRANDE - VAZÕES - MENSAL



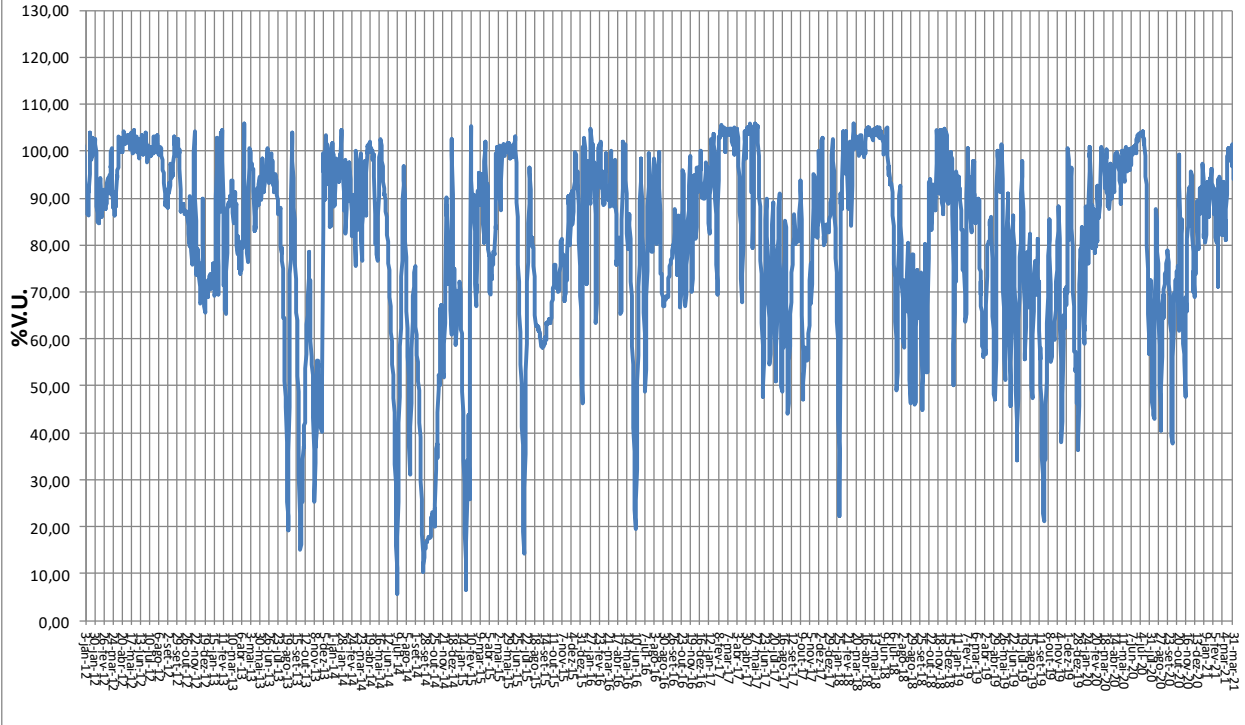
### UHE - PORTO ESTRELA - VAZÕES - SÉRIE HISTÓRICA



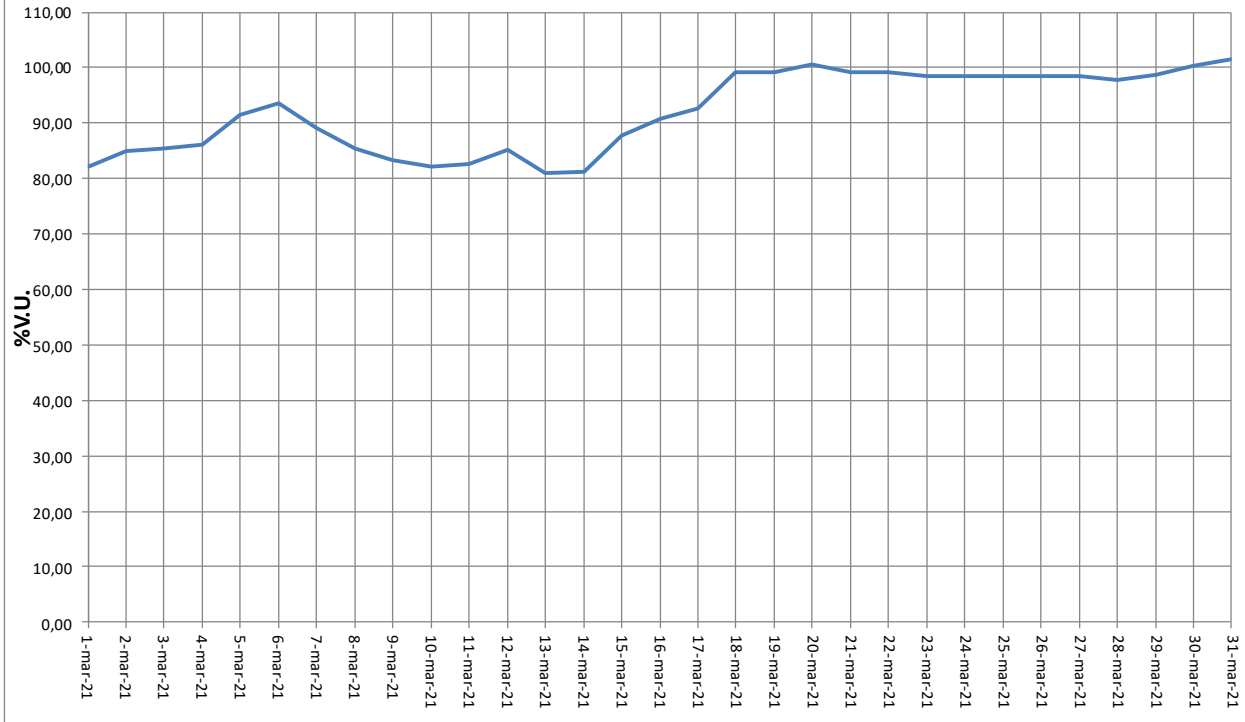
### UHE - PORTO ESTRELA - VAZÕES - MENSAL



### UHE - PORTO ESTRELA - VOLUME ARMAZENADO - SÉRIE HISTÓRICA

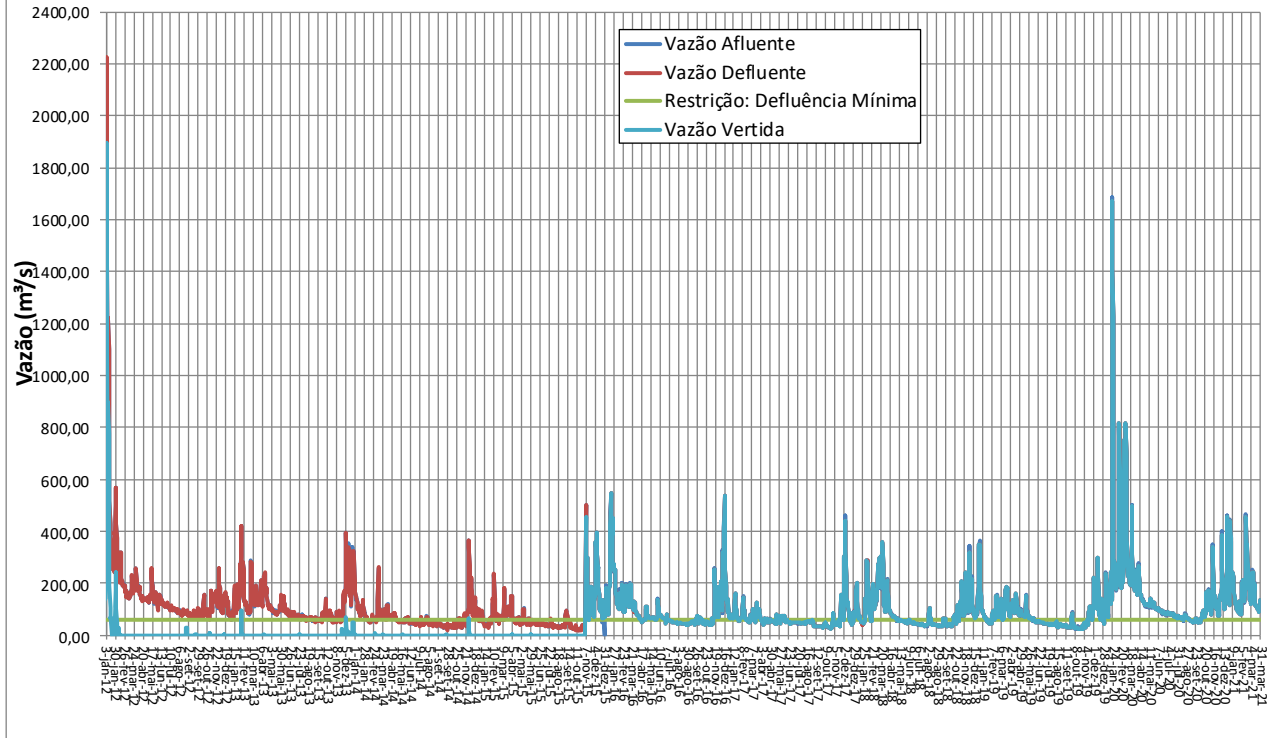


### UHE - PORTO ESTRELA - VOLUME ARMAZENADO - MENSAL

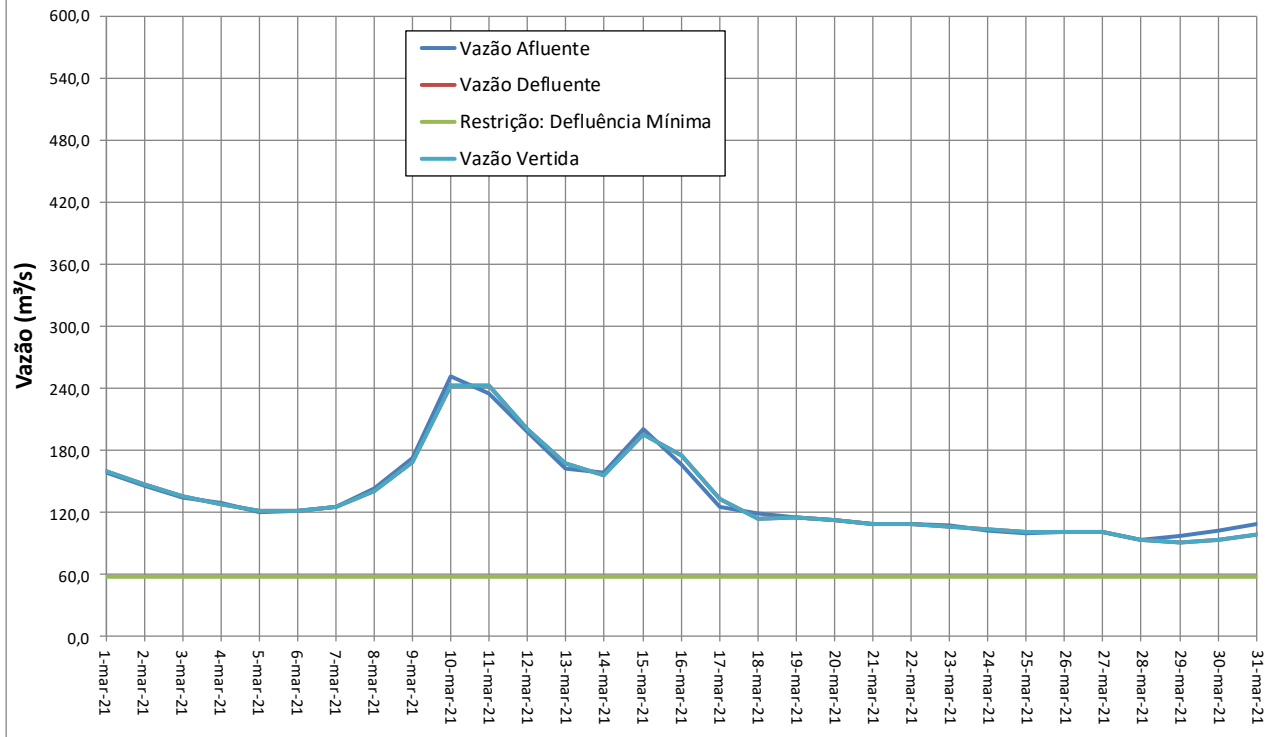




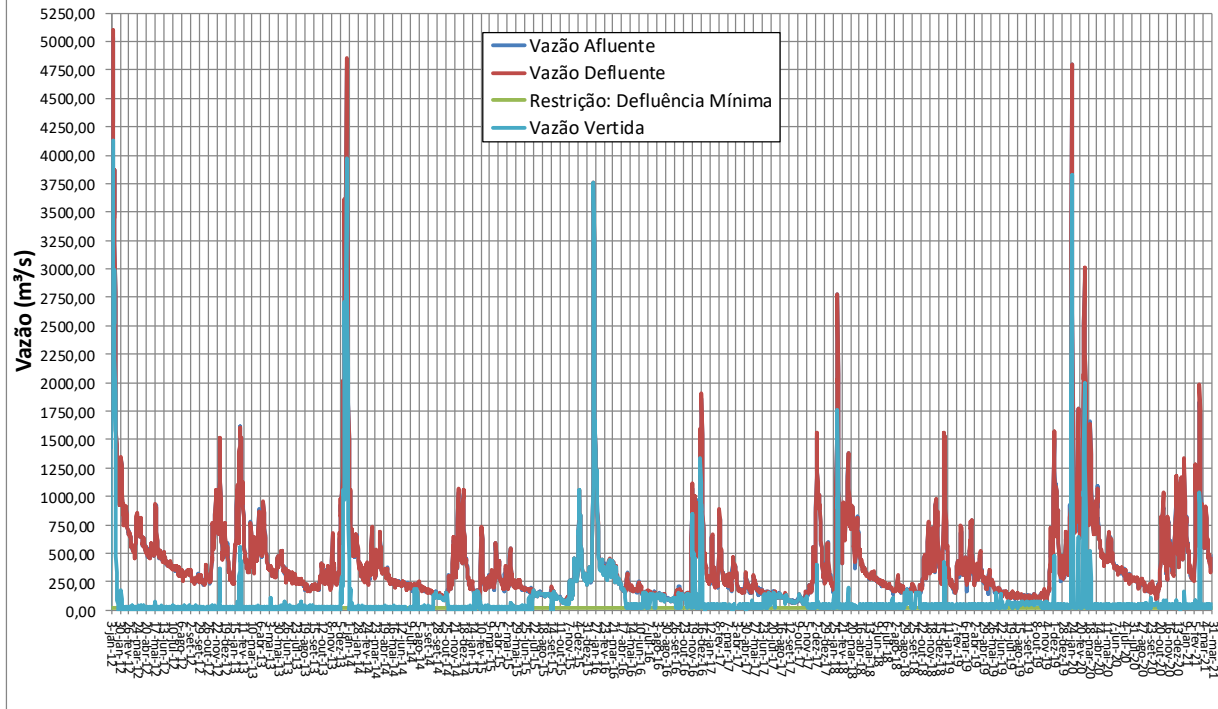
### UHE - CANDONGA - VAZÕES - SÉRIE HISTÓRICA



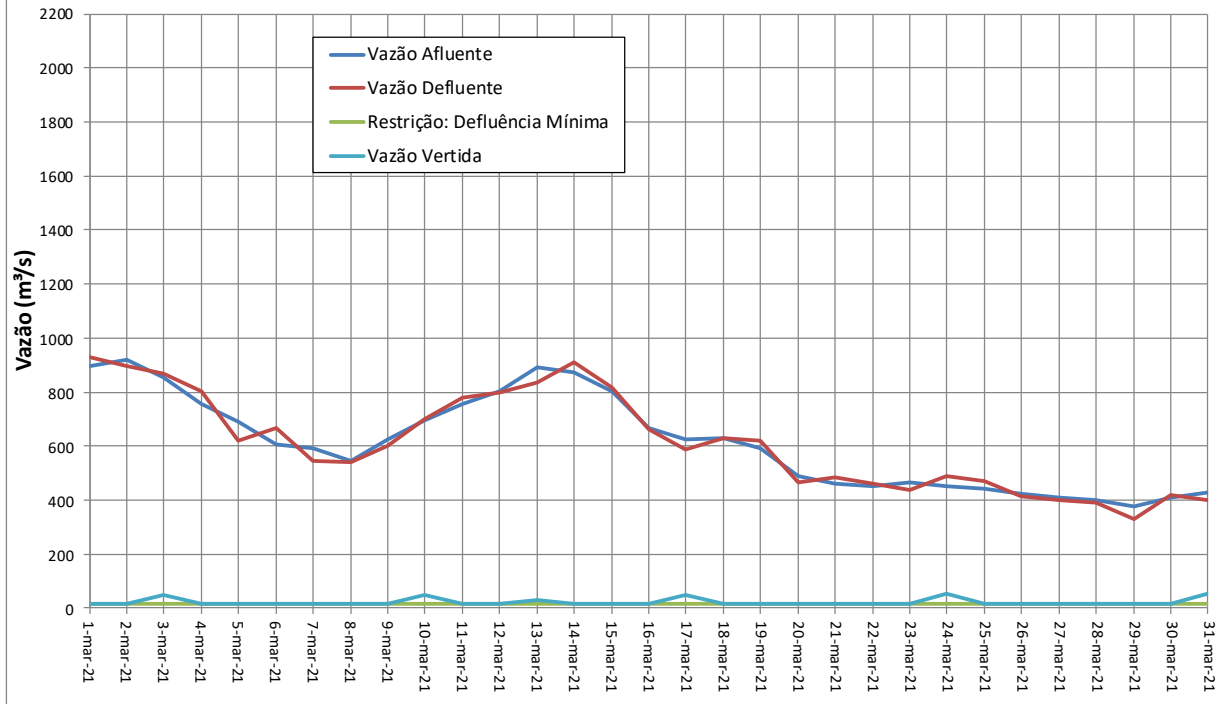
### UHE - CANDONGA - VAZÕES - MENSAL

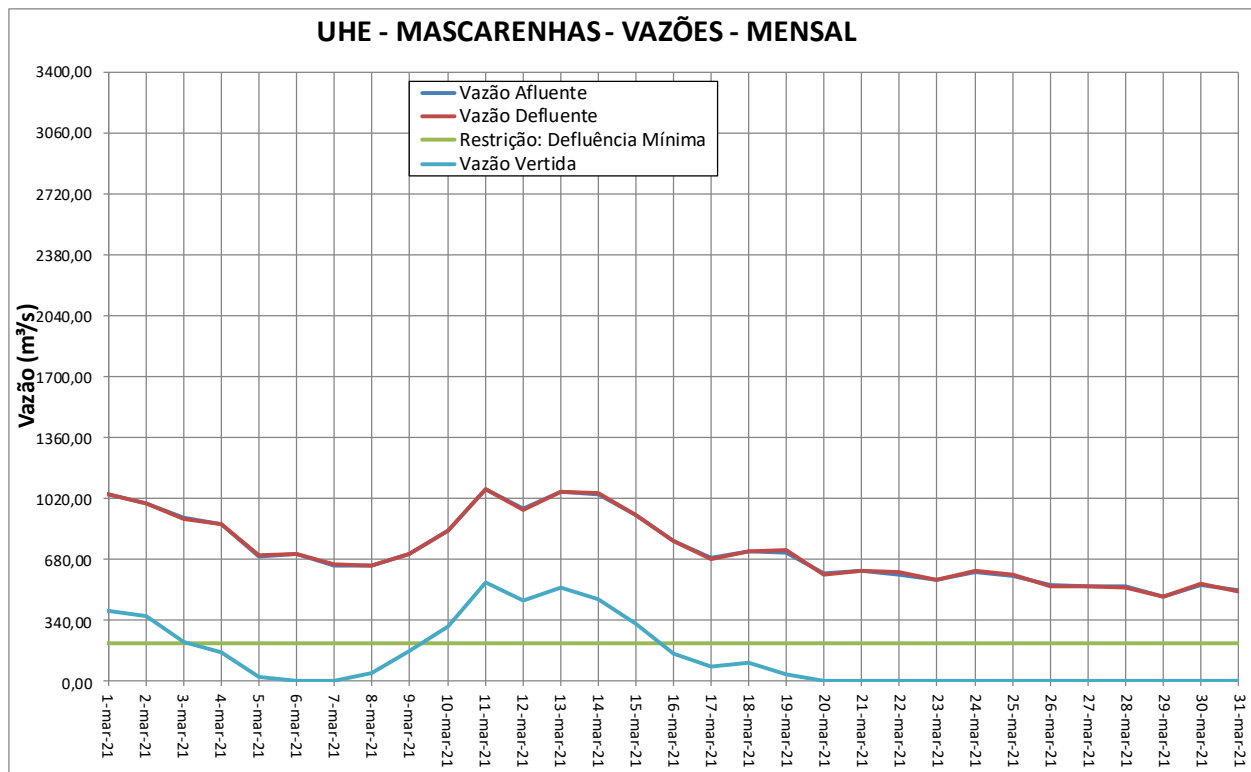
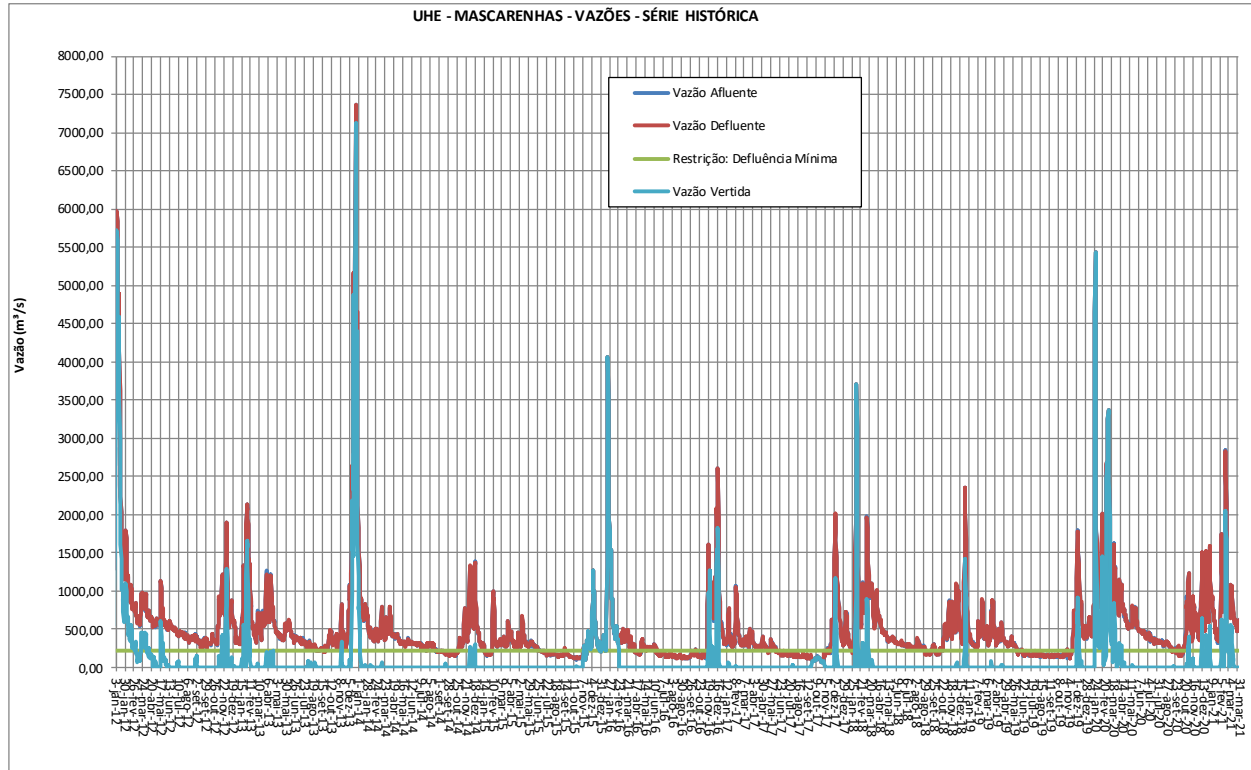


### UHE - AIMORÉS - VAZÕES - SÉRIE HISTÓRICA

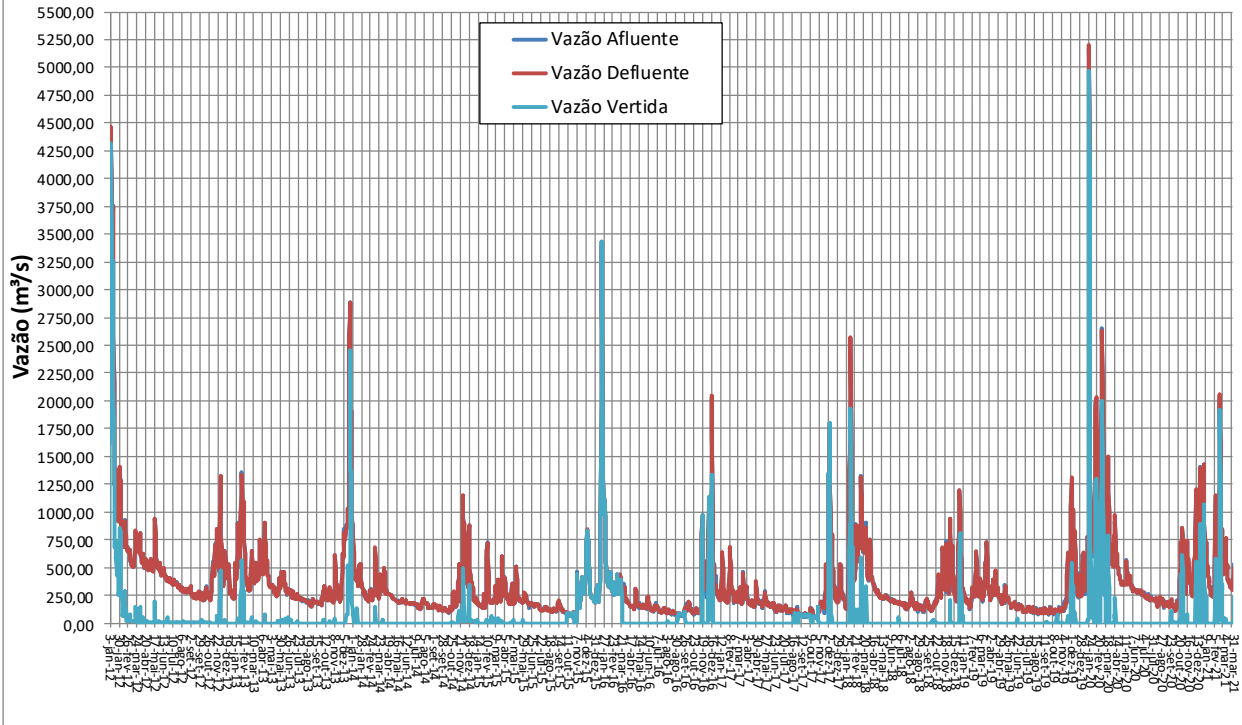


### UHE - AIMORÉS - VAZÕES - MENSAL

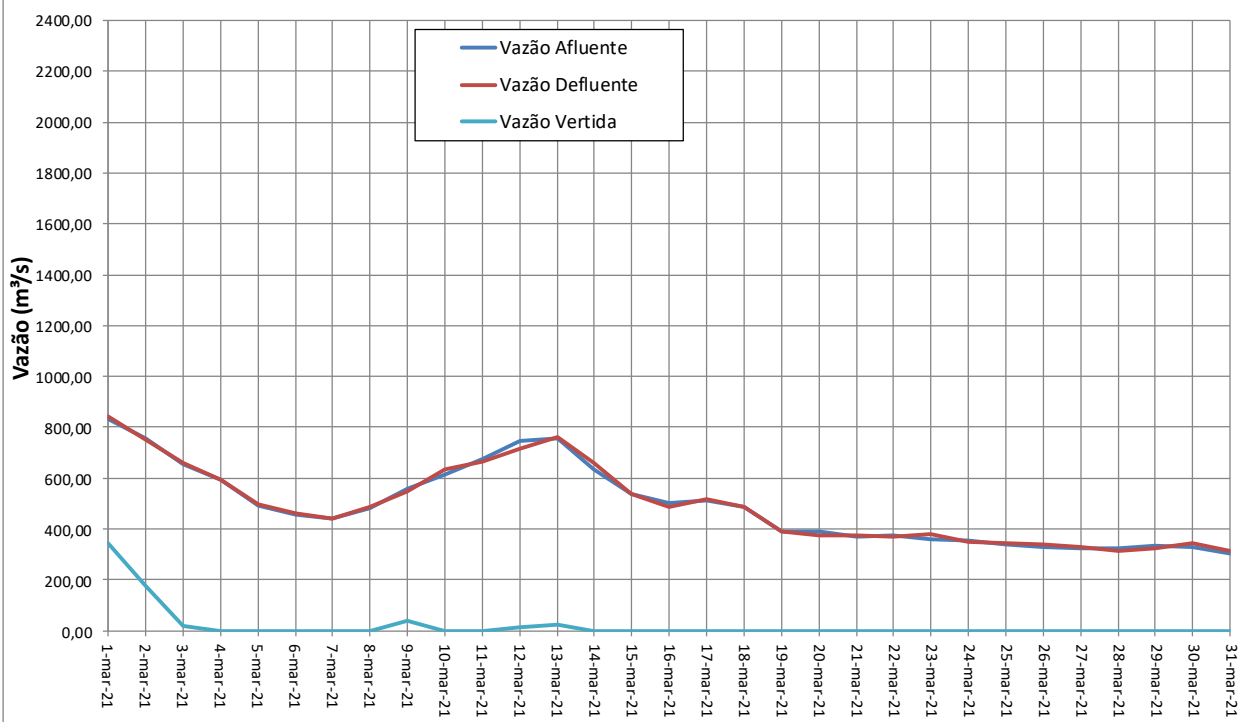




### UHE - BAGUARI - VAZÕES - SÉRIE HISTÓRICA



### UHE - BAGUARI - VAZÕES - MENSAL



## Observações adicionais referentes à operação no mês de março/2021

### Vazão Natural Média Verificada

Reservatório	MLT	Verificado - março/2021	
	(m <sup>3</sup> /s)	(m <sup>3</sup> /s)	(%MLT)
AIMORES	1.065	641	60%
BAGUARI	730	445	61%
CANDONGA	200	138	69%
GUILM. AMORIM	103	56	55%
MASCARENHAS	1.235	738	60%
PORTO ESTRELA	217	118	54%
SA CARVALHO	112	63	56%
SALTO GRANDE CM	208	112	54%

Fonte: ONS