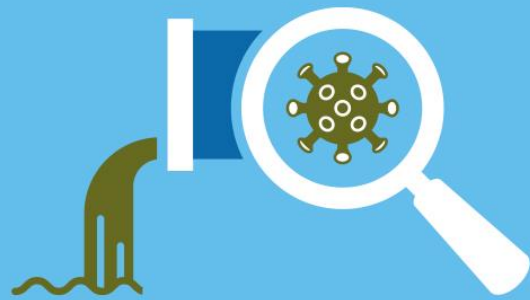




# BOLETIM DE ACOMPANHAMENTO No. 20



MONITORAMENTO  
COVID ESGOTOS



**Instituto Nacional de Ciência e Tecnologia – INCT ETEs Sustentáveis**  
[efes-sustentaveis.org](http://efes-sustentaveis.org)

**Agência Nacional de Águas – ANA**  
[www.ana.gov.br](http://www.ana.gov.br)

**Companhia de Saneamento de Minas Gerais – COPASA**  
[www.copasa.com.br](http://www.copasa.com.br)

**Secretaria de Estado da Saúde de Minas Gerais – SES**  
[www.saude.mg.gov.br](http://www.saude.mg.gov.br)

**Instituto Mineiro de Gestão das Águas – IGAM**  
[www.igam.mg.gov.br](http://www.igam.mg.gov.br)

#### **Equipe Técnica**

**ANA**  
**Supervisão do Projeto**  
Sérgio Ayrimoraes

**Equipe Técnica**  
Carlos Perdigão  
Diana Leite  
Flávia Pierry  
Flávio Tröger  
Marcus Fuckner  
Thamiris Lima  
Thiago Fontenelle

**INCT ETEs Sustentáveis**  
**Coordenação Geral**  
Carlos Chernicharo

**Coordenação Executiva**  
Juliana Calábria  
Cesar Mota

**Equipe Técnica**  
Ayana Lemos  
Bernardo Borges de Lima  
Gabriel Tadeu  
Izabel Chiodi  
Lariza Azevedo  
Lívia Lobato  
Lucas Chamhum  
Lucas Vassalle  
Matheus Pascoal  
Rafael Pessoa  
Thiago Bressani  
Thiago Morandi

**Equipe de Laboratório**  
Cíntia Leal  
Deborah Leroy  
Elayne Machado  
Luyara Fernandes  
Maria Fernanda Espinosa  
Thiago Leão

**COPASA**  
**Supervisão do Projeto**  
Marcus Tullius

**Equipe Técnica**  
David Bichara  
Jorge Luiz Borges  
Gilberto Gomes  
Ronaldo de Melo  
Sérgio Neves  
Solange da Costa

**SES**  
**Supervisão do Projeto**  
Filipe Laguardia

**Equipe Técnica**  
Beatriz Carvalho  
Dário Ramalho

**IGAM**  
**Supervisão do Projeto**  
Marília Melo

**Equipe Técnica**  
Katiane Cristina de Brito Almeida  
Valquíria Moreira

#### **Equipe Editorial**

**Supervisão editorial**  
Agência Nacional de Águas

**Elaboração dos originais**  
INCT ETEs Sustentáveis

**Revisão dos originais**  
Agência Nacional de Águas

**Projeto gráfico, editoração e capa**  
Monumenta Comunicação e Estratégias Sociais

**Mapas temáticos**  
INCT ETEs Sustentáveis

O projeto piloto: *Deteção e quantificação do novo coronavírus em amostras de esgoto nas cidades de Belo Horizonte e Contagem - Monitoramento COVID Esgotos* - é coordenado e executado pelo Instituto Nacional de Ciência e Tecnologia Estações de Tratamento de Esgotos Sustentáveis (INCT ETEs Sustentáveis) da Universidade Federal de Minas Gerais (UFMG), com o apoio técnico e financeiro da Agência Nacional de Águas (ANA) e apoio técnico da Companhia de Saneamento de Minas Gerais (COPASA), da Secretaria de Estado de Saúde de Minas Gerais (SES) e do Instituto Mineiro de Gestão das Águas (IGAM). Gestão Financeira: Fundação Christiano Ottoni.

As ilustrações, tabelas e gráficos sem indicação da fonte foram elaborados pelo INCT ETEs Sustentáveis. Todos os direitos reservados. É permitida a reprodução deste texto e dos dados nele contidos, desde que citada a fonte. Reproduções para fins comerciais são proibidas. Disponível também em: <http://www.ana.gov.br>.

## APRESENTAÇÃO

Este Boletim de Acompanhamento (No. 20) faz parte do plano de comunicação estabelecido no âmbito do *Projeto-piloto: Detecção e quantificação do novo coronavírus em amostras de esgoto nas cidades de Belo Horizonte e Contagem*, iniciativa conjunta da Agência Nacional de Águas e Saneamento Básico (ANA) e do Instituto Nacional de Ciência e Tecnologia em Estações Sustentáveis de Tratamento de Esgoto (INCT ETEs Sustentáveis - UFMG), em parceria com a Companhia de Saneamento de Minas Gerais (Copasa), o Instituto Mineiro de Gestão das Águas (Igam) e a Secretaria de Estado de Saúde de Minas Gerais (SES).

Este vigésimo Boletim de Acompanhamento visa apresentar os destaques das análises laboratoriais de detecção e quantificação do novo coronavírus, causador da pandemia da Covid-19, nas amostras de esgoto coletadas em diferentes pontos do sistema de esgotamento sanitário das cidades de Belo Horizonte e Contagem, inseridos nas bacias hidrográficas dos ribeirões Arrudas e Onça.

Os resultados das amostras de esgotos coletadas no período de 13 de abril a 16 de outubro de 2020 (27 semanas consecutivas de monitoramento, referentes às semanas epidemiológicas 16 a 42) estão acessíveis no Painel Dinâmico Monitoramento Covid Esgotos (*Dashboard*), possibilitando uma visualização mais detalhada da evolução espacial e temporal da ocorrência do novo coronavírus nas amostras de esgoto coletadas nas regiões investigadas. As principais funcionalidades da plataforma foram apresentadas no Boletim Temático No. 03, disponível em <https://www.ana.gov.br/panorama-das-aguas/qualidade-da-agua/monitoramento-covid>.

Link do Painel Dinâmico Monitoramento Covid Esgotos: [https://bit.ly/dashboard\\_covid\\_esgotos](https://bit.ly/dashboard_covid_esgotos)

## DESTAQUES DO BOLETIM

1. Na semana epidemiológica 42, todas as regiões monitoradas resultaram positivas para a detecção do novo coronavírus, tanto na bacia do Arrudas como na bacia do Onça, situação semelhante à observada na semana epidemiológica anterior, a qual apresentou 100% de amostras positivas nas duas bacias monitoradas.
2. Na bacia do Arrudas, observou-se uma tendência geral de estabilização dos percentuais de população infectada estimada nas sub-bacias de esgotamento monitoradas. Destacam-se, positivamente, as sub-bacias SBA-02 e SBA-05, que apresentaram redução considerável em relação à semana epidemiológica anterior (41). Cumpre destacar que as sub-bacias SBA-06 e SBA-09 não puderam ser monitoradas na semana epidemiológica 42, devido a intercorrências em campo.
3. Na bacia do Onça, observou-se que, na maioria das sub-bacias de esgotamento monitoradas, os percentuais de população infectada estimada aumentaram. Os aumentos mais evidentes foram registrados nas sub-bacias SBO-07, SBO-02, SBO-03, SBO-01 e SBO-05, respectivamente. Nas demais sub-bacias monitoradas, observou-se uma tendência de estabilização dos percentuais.
4. Em Belo Horizonte, a população total infectada estimada para todas as sub-bacias cujos esgotos são tratados na ETE Arrudas (SBA-11) e na ETE Onça (SBO-11) foi de cerca de 80 mil pessoas na

semana epidemiológica 42. Este resultado mantém a tendência de redução registrada entre as semanas epidemiológicas 40 e 41.

5. Ainda que, de modo geral, tenham sido observados resultados que indiquem a estabilidade ou redução da população infectada estimada na última semana de monitoramento, algumas regiões da cidade (SBO-02, SBO-03, SBO-05 e SBO-07) apresentaram aumento nos percentuais de população infectada estimada. Nesse sentido, é importante manter as medidas de prevenção e controle para redução da disseminação do vírus.

Minas Gerais, 23 de outubro de 2020

