



PLANO ANUAL DE AUDITORIA INTERNA

PAINT/2024

Documento nº 02500.027724/2024-71



Documento assinado digitalmente por: ELIOMAR WESLEY AYRES DA FONSECA RIOS

A autenticidade deste documento 02500.027724/2024 pode ser verificada no site <https://verificaassinatura.ana.gov.br/> informando o código verificador: 279583D7.

República Federativa do Brasil

Luiz Inácio Lula da Silva

Presidente

Ministério da Integração e do Desenvolvimento Regional

Antônio Waldez Góes da Silva

Ministro de Estado

Agência Nacional de Águas e Saneamento Básico

Diretoria Colegiada

Veronica Sánchez da Cruz Rios (Diretora-Presidente)

Ana Carolina Argolo Nascimento de Castro

Filipe de Mello Sampaio Cunha

Nazareno Marques de Araújo

Marcelo Medeiros

Auditoria Interna

Eliomar Wesley Ayres da Fonseca Rios



AGÊNCIA NACIONAL DE ÁGUAS E SANEAMENTO BÁSICO

PLANO ANUAL DE AUDITORIA INTERNA PAINT/2024

AUDITORIA INTERNA
Brasília/DF
Março, 2024



© 2024 Agência Nacional de Águas e Saneamento Básico – ANA
Setor Policial – Área Especial 5 – Quadra 3 – Edifício Sede Bloco M
CEP: 70610-200 – Brasília/DF
PABX (61) 2109-5400/2109-5252
Endereço eletrônico: <http://www.ana.gov.br>
Correio eletrônico: aud@ana.gov.br

Auditoria Interna

Eliomar Wesley Ayres da Fonseca Rios
Auditor-Chefe

Equipe da Auditoria Interna

Flávia Cristina Canêdo Ramos
Coordenadora de Auditorias

Oscar Zveiter Neto
Coordenador de Planejamento e Acompanhamento de Auditorias

Maria Tarcísia Ferreira de Carvalho Lavor Fernandes
Especialista em Recursos Hídricos e Saneamento Básico

Carlos Araújo Souto
Analista Administrativo

Luiz Fernando Pires Augusto
Assistente

Todos os direitos reservados.

É permitida a reprodução de dados e de informações contidos nesta publicação, desde que citada a fonte.



SUMÁRIO

I.	INTRODUÇÃO	7
II.	A ATUAÇÃO DA AGÊNCIA NACIONAL DE ÁGUAS E SANEAMENTO BÁSICO	9
III.	SOBRE A AUDITORIA INTERNA DA ANA	12
IV.	METODOLOGIA DE ELABORAÇÃO DO PAINT/2024	13
	A - Da Classificação de Risco	13
	B - Do Cálculo das Horas Disponíveis da Força de Trabalho da AUD	14
	C - Da Construção do Cadastro de Objetos Auditáveis – COA	15
	i) Da Avaliação dos Objetivos Estratégicos pela DIREC	15
	ii) Da Avaliação do Plano de Gestão de Risco (PGR/ANA)	16
	iii) Da Avaliação do Plano de Gestão Anual (PGA/ANA)	16
	iv) Da Avaliação da Execução Orçamentária das UORGs	17
	v) Da Avaliação do Risco da Governabilidade	18
	vi) Da Avaliação do Tipo de Entrega dos POCs e IEs	19
	D - Dos Objetos Auditáveis	19
	E - Dos Trabalhos de Auditoria (PAINT/2024)	20
V.	CONSIDERAÇÕES FINAIS	22

ÍNDICE DE FIGURAS

Figura 1 – Mapa Estratégico – Planejamento Estratégico ANA 2023-2026	11
---	-----------



ÍNDICE DE QUADROS

Quadro 01 – Classificação do Risco	13
Quadro 02 – Demonstrativo das Horas Disponíveis da Força de Trabalho	14
Quadro 03 - Risco da Avaliação dos Objetivos Estratégicos pela DIREC	15
Quadro 04 – Risco dos Critérios do Plano de Gestão de Risco – PGR/ANA	16
Quadro 05 – Risco do Plano de Gestão de Riscos – PGR/ANA	16
Quadro 06 – Risco do Plano de Gestão Anual – PGA.....	17
Quadro 07 – Risco da Execução Orçamentária	17
Quadro 08 – Pontuação do Orçamento por UORG	18
Quadro 09 – Risco da Governabilidade	18
Quadro 10 – Risco do Tipo de Entrega.....	19
Quadro 11 – Cadastro de Objetos Auditáveis (COA) - Risco dos Objetivos Estratégicos	19
Quadro 12 – Matriz de Execução dos Trabalhos de Auditoria	21

ANEXOS

ANEXO I – Cadastro de Objetos Auditáveis (COA) Completo.....	24
ANEXO II – Avaliação do Risco dos Objetivos Estratégicos pela DIREC	41
ANEXO III – Avaliação do Risco do Plano de Gestão de Riscos (PGR)	45
ANEXO IV – Avaliação do Risco do Plano de Gestão Anual (PGA).....	52
ANEXO V – Despacho nº 1.034/2023/SGE, de 28/11/2023 - Aprovação do PAINT/2024.....	64



I. INTRODUÇÃO

1. A Instrução Normativa CGU nº3, de 27 de agosto de 2021, preconiza, no item 83, Seção II – Planejamento, Comunicação e Aprovação do Plano de Auditoria Interna e de seu Anexo, que o responsável pela Unidade de Auditoria Interna – AUD estabelecerá um plano baseado em riscos para determinar as prioridades da auditoria, de forma consistente com os objetivos e metas institucionais das unidades a serem auditadas.
2. Sincronizado com esse normativo, o artigo 3º da Instrução Normativa – IN CGU nº 5 de 27 de agosto de 2021, dispõe sobre o Plano Anual de Auditoria Interna – PAINT e o Relatório Anual de Atividades de Auditoria Interna – RAINT e estabelece o conteúdo mínimo do Plano, que inclui a relação dos trabalhos a serem realizados em função de obrigação normativa, por solicitação da alta administração e aqueles selecionados com base na avaliação de riscos.
3. A norma também indica as atividades que devem ser realizadas contendo, pelo menos, a relação dos serviços de auditoria que serão executados pela AUD, a previsão de alocação da força de trabalho, o mínimo de 40 horas de capacitação para cada servidor atuante na Auditoria Interna (AUD) e a alocação de horas destinadas a outras atividades inerentes aos trabalhos de auditoria, tais como o monitoramento das recomendações emitidas e as ações de desenvolvimento interno.
4. Insta destacar que, em 2022, a ANA passou por mudanças, visto que, com a chegada da nova Diretoria, a Agência passou por um processo de reestruturação interna com a aprovação de um novo regimento interno publicado em 7 de dezembro de 2022, por meio da Resolução ANA nº 136, propondo a elaboração de um novo Planejamento Estratégico para o período 2023-2026 com a revisão e criação de novos processos e iniciativas estratégicas que impactaram na construção do Cadastro de Objetos Auditáveis (COA) da Auditoria em 2023.
5. Dessa forma, visando subsidiar a elaboração do PAINT/2024 e a priorização dos trabalhos na construção da matriz dos Objetos Auditáveis (OA), a AUD utilizou-se do novo Planejamento Estratégico e das avaliações elaboradas pela Assessoria de Governança (ASGOV), relativas ao Plano de Gestão de Riscos (PGR), Plano de Gestão Anual (PGA), e Objetivos Estratégicos (OE) quanto à perspectiva política e a criticidade, além da Governabilidade, orçamento e entregas.
6. Para tanto, se norteou, também, pelos os arcabouços legais e estratégicos da ANA, notadamente as Leis nº 9.433/97, que institui o Plano Nacional de Recursos Hídricos – PNRH e o Sistema Nacional de Gerenciamento de Recursos Hídricos - SINGREH; nº 9.984/2000, que criou a Agência; nº 12.334/2010 que estabeleceu o Plano Nacional de Saneamento Básico – PNSB; nº 13.848./2019 que dispõe sobre as agências reguladoras; e o nº 14.026/2020 que trata do marco legal do saneamento básico, além do planejamento estratégico da ANA, que estabelece a missão e valores, objetivos e resultados estratégicos, macroprocessos, processos e subprocessos; e o regimento interno atualizado por meio da Resolução ANA Nº 104, de 8 de outubro de 2021.



7. Além disso, para 2024, a Auditoria Interna da ANA, com base no benchmarking realizado com outras agências reguladoras, em especial a ANVISA e ANAC, observou que elas vêm trabalhando na construção do PAINT por meio da avaliação de riscos com foco nos objetivos estratégicos. Diante dessa perspectiva e visando a melhoria de seus processos, a AUD/ANA resolveu implementar para o PAINT/2024 a construção do seu Cadastro de Objetos Auditáveis utilizando-se os Objetivos Estratégicos da ANA.



II. A ATUAÇÃO DA AGÊNCIA NACIONAL DE ÁGUAS E SANEAMENTO BÁSICO

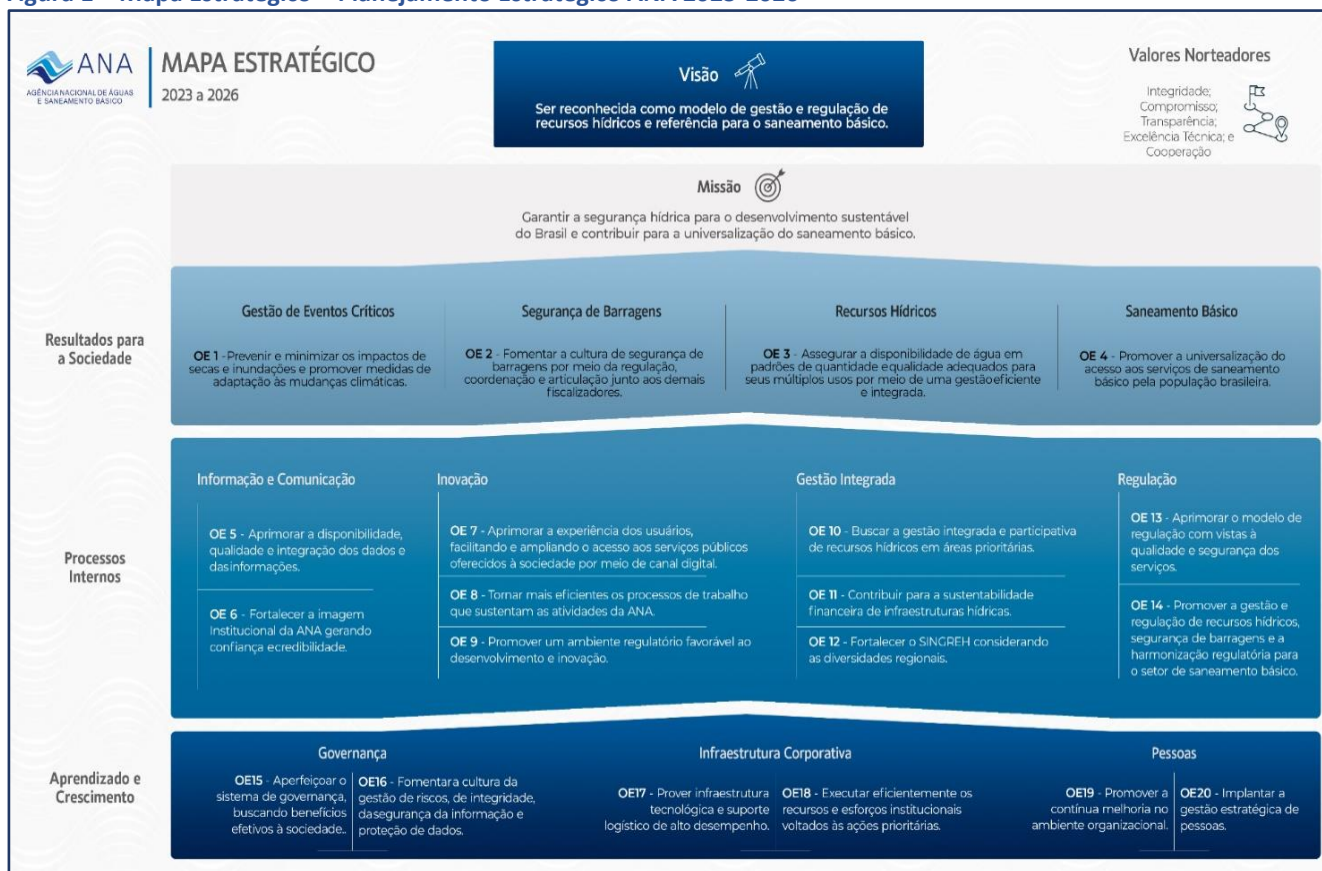
8. A Lei nº 9.433/97 instituiu a Política Nacional de Recursos Hídricos (PNRH) e criou o Sistema Nacional de Gerenciamento de Recursos Hídricos (SINGREH), estabelecendo, ainda, os seguintes instrumentos de gestão:
- Planos de Recursos Hídricos;
 - Enquadramento dos corpos d'água em classes, segundo os usos preponderantes;
 - Outorga dos direitos de uso de recursos hídricos;
 - Cobrança pelo uso da água; e
 - Sistema de Informações sobre Recursos Hídricos.
9. Nesse sentido, foi editada a Lei nº 9.984/2000 que criou a ANA, com nova redação dada pela Lei nº 14.026/2020, com a finalidade de implementar, no âmbito de suas competências, a PNRH e de instituir normas de referência para a regulação dos serviços públicos de saneamento básico. Para tanto, ANA tem como missão implementar e coordenar a gestão compartilhada e integrada dos recursos hídricos e regular o acesso à água, promovendo seu uso sustentável em benefício da atual e das futuras gerações.
10. A citada lei remete a atuação da agência aos fundamentos, objetivos, diretrizes e instrumentos da PNRH, sendo desenvolvida em articulação com órgãos e entidades públicas e privadas integrantes do SINGREH. Em 2010, com a publicação da Lei nº 12.334, a ANA passa a ser a responsável por organizar, implantar e gerir o Sistema Nacional de Informações sobre Segurança de Barragens (SNISB).
11. Nesse contexto, além de desempenhar o papel de reguladora, envolvendo principalmente os processos de concessão de outorgas de direito pelo uso da água, de estabelecimento de marcos regulatórios, alocação negociada da água, definição de regras de operação de reservatórios e de classificação quanto à segurança de barragens, a ANA exerce a função de fiscalizadora do uso de recursos hídricos e da segurança de barragens de uso de água federal, sendo também responsável pelo processo de cobrança e arrecadação pelo uso da água. Outrossim, desempenha ações de apoio à gestão, monitoramento e planejamento dos recursos hídricos, como também fornece informações para a melhoria da ação dos órgãos gestores e dos usuários de recursos hídricos. E, mais recentemente, atua na institucionalização de normas de referência para a regulação dos serviços públicos de saneamento básico.
12. De acordo com o novo Regimento Interno, a Agência possui cinco diretorias e 11 (onze) superintendências assim distribuídas:
- Superintendência de Operações e Eventos Críticos (SOE);
 - Superintendência de Gestão da Rede Hidrometeorológica Nacional (SGH); e
 - Superintendência de Estudos Hídricos e Socioeconômicos (SHE).
 - Superintendência de Planos, Programas e Projetos (SPP); e
 - Superintendência de Apoio ao SINGREH e às Agências Infranacionais de Saneamento (SAS).



- f) Superintendência de Administração, Finanças e Gestão de Pessoas (SAF)
 - g) Superintendência de Tecnologia da Informação (STI).
 - h) Superintendência de Regulação de Usos de Recursos Hídricos (SRE);
 - i) Superintendência de Fiscalização (SFI).
 - j) Superintendência de Regulação de Saneamento Básico – SSB; e
 - k) Superintendência de Regulação de Serviços Hídricos e Segurança de Barragens (SRB).
13. Fazem parte também da estrutura regimental as unidades de suporte à Diretoria Colegiada a Secretaria Geral (SGE), Procuradoria Federal (PFA), Corregedoria (COR), Auditoria Interna (AUD) e a Ouvidoria (OUV). Para suporte a Gestão, a Assessoria Especial de Governança (ASGOV) e a Assessoria Especial de Qualidade Regulatória (ASREG) e para suporte à representação, as Assessorias Especiais de Comunicação Social (ASCOM), Internacional (ASINT) e Assunto Parlamentares (ASPAR).
14. O Planejamento Estratégico da ANA para o período 2023-2026 é resultado de uma construção coletiva que buscou cumprir a missão institucional da Agência. O planejamento dispõe de diretrizes, orientações, procedimentos e mecanismos que visam a direcionar a atuação integrada da Agência para avançar nos resultados a serem entregues à sociedade.
15. A Figura 1 a seguir apresenta o novo Mapa Estratégico, resultado dos trabalhos coordenados pela Assessoria Especial de Governança (ASGOV).



Figura 1 – Mapa Estratégico – Planejamento Estratégico ANA 2023-2026



Fonte: Elaborado pela Assessoria Especial de Governança da ANA

16. A ANA tem como missão “Garantir a segurança hídrica para o desenvolvimento sustentável do Brasil” e como visão “ser referência na gestão e na regulação do acesso à água”. A natureza transversal e multidisciplinar dos resultados esperados impossibilita que as atribuições sejam imputadas isoladamente a áreas específicas, sendo que, com isso, para se obter êxito em seu cumprimento, torna-se fundamental que a atuação das unidades seja integrada. Esses resultados são auferidos por indicadores, que são monitorados pela ASGOV. No âmbito operacional, o Plano de Gestão Anual (PGA) é elaborado anualmente em consonância com os resultados esperados e executado conforme a disponibilidade orçamentária da Agência.
17. Importante frisar que, com a edição da Lei nº 14.026/2020, que atualizou o marco legal do saneamento básico, a ANA passou a ter também a competência para editar normas de referência sobre o referido serviço, criando para tanto duas superintendências ligadas ao saneamento com a publicação do novo Regimento Interno, bem como incorporou, definitivamente, o referido tema no seu planejamento estratégico, como se verifica no Objetivo estratégico – OE 4 no mapa Estratégico da Figura 1.

III. SOBRE A AUDITORIA INTERNA DA ANA

18. A Auditoria Interna faz parte da estrutura organizacional da Diretoria Colegiada da ANA como unidade de suporte à decisão, tendo suas competências definidas nos artigos 40 a 42 do novo Regimento Interno. Suas ações têm caráter orientativo, preventivo e corretivo, visando, primordialmente, o fortalecimento da gestão e o aprimoramento dos controles internos da Agência e das Entidades Delegatárias das funções de Agência de Água previstas na Lei nº 9.433/1997. As atividades da AUD são realizadas, basilarmente, com a supervisão técnica e normativa da CGU e as orientações jurisprudenciais do Tribunal de Contas da União (TCU).
19. Com vista a aprimorar seus trabalhos e visando o cumprimento de suas atribuições previstas no regimento Interno, a AUD publicou duas Normas Operacionais. A Norma Operacional nº 01 de 4 de março de 2020, dispôs sobre as etapas do processo de auditoria. Já a Norma Operacional nº 1 de 29 de março de 2021 dispõe da padronização dos conceitos e classificações a serem adotados pela AUD. Além disso, para melhor desempenhar suas atividades, a AUD busca alinhar-se às melhores práticas de auditoria interna existentes no país e no exterior, fazendo uso dos principais referenciais em auditoria, como as normas e orientações IPPF (Estrutura Internacional de Práticas Profissionais) estabelecidas pelo *Institute of Internal Auditors (IIA)* e *frameworks* como COSO.
20. Vale ressaltar que, desde 2020, em função das demandas atuais e, principalmente, das diretrizes introduzidas pela IN Conjunta MP/CGU nº 1/2016 e IN CGU nº 3/2017 como, por exemplo, a atividade de consultoria e o Programa de Gestão e Melhoria da Qualidade da Auditoria Interna (PGMQ), a AUD está em constante gestão junto às áreas competentes da Agência a fim de reforçar seu capital humano e intensificar o uso de ferramentas tecnológicas em seus trabalhos, como painéis de BI, Tesouro Gerencial e outros sistemas disponíveis.
21. Oportuno expressar que no ano de 2023 a AUD concluiu os trabalhos de avaliação do primeiro estágio, KPA Nível 2, do Programa de Melhoria da Qualidade de Gestão das Atividades da AUD – PMQ-AUD, com vistas ao atendimento do que estabelece a Resolução nº 75 de 3 de maio de 2021, Estatuto da Auditoria Interna, em seu Capítulo V, sendo que os resultados serão apresentados mais adiante.



IV. METODOLOGIA DE ELABORAÇÃO DO PAINT/2024

A - Da Classificação de Risco

22. Como mencionado anteriormente, com a posse da diretoria em 2022, uma nova estrutura administrativa e regimento interno foram aprovados pela Resolução nº 136, de 07 de dezembro de 2022, além da construção e aprovação do Planejamento Estratégico para o novo ciclo de 2023-2026.
23. Diante do novo cenário, não restou outra opção à AUD do que rever sua metodologia de elaboração do PAINT para o exercício de 2024. Assim, com as definições dos novos objetivos estratégicos e seus respectivos Processos de Operações Continuadas (POC) e Iniciativas Estratégicas (IE) apresentadas e o benchmarking realizado com outras agências reguladoras, a AUD revisitou o Cadastro de Objetos Auditáveis (COA) anterior, realizando uma revalidação da listagem de objetos.
24. Destacamos inicialmente que para construção do PAINT de 2024 a AUD adotou apenas quatro níveis para classificar os riscos, utilizando-se da seguinte escala de classificação/avaliação conforme quadro a seguir:

Quadro 01 – Classificação do Risco

BAIXO (1 ponto)	Evento improvável ou raro de ocorrer: Excepcionalmente poderá até ocorrer, porém não há elementos ou informações que indiquem essa possibilidade ou o evento poderá ocorrer de forma inesperada, havendo poucos elementos ou informações que indiquem essa possibilidade.
MODERADO (2 pontos)	Evento possível de ocorrer: Há elementos e/ou informações que indicam moderadamente a probabilidade do evento ocorrer.
ELEVADO (3 pontos)	Evento provável de ocorrer: É esperado que o evento ocorra, pois os elementos e as informações disponíveis indicam de forma consistente essa possibilidade.
EXTREMO (4 pontos)	Evento praticamente certo de ocorrer: Inequivocamente o evento ocorrerá, pois os elementos e informações disponíveis indicam claramente essa possibilidade.

Fonte: Brasil. Tribunal de Contas da União. Roteiro de Auditoria de Gestão de Riscos. Brasília: TCU, Secretaria de Métodos e Suporte ao Controle Externo, 2017. (adaptada)

Fonte: Elaborado pela Auditoria Interna da ANA



B - Do Cálculo das Horas Disponíveis da Força de Trabalho da AUD

- 25. A Auditoria Interna da Ana conta para o ano de 2024 com 1 (um) Auditor Chefe, 2 (dois) Coordenadores, 4 (quadro) Auditores e 2 (dois) Apoios Terceirizados.
- 26. O Quadro 2 a seguir apresenta a disposição da Força de Trabalho para o ano de 2024 com as horas totais disponíveis para consecução das ações de auditoria, de desenvolvimento e as atividades internas, com suas respectivas cargas horárias e as horas restante para realização dos trabalhos de auditorias, vejamos:

Quadro 02 – Demonstrativo das Horas Disponíveis da Força de Trabalho

Item	Itens/Atividades	Quadro da Força de Trabalho da AUD											
		Auditor-Chefe (1 servidor)		COAUD (1 Servidores)		COPAC (1 Servidores)		Auditores (4 servidores)		Apoio (2 Terceirizados)		Total Geral	
		Horas	% Part.	Horas	% Part.	Horas	% Part.	Horas	% Part.	Horas	% Part.	Horas	% Part.
INFORMAÇÕES SOBRE O TOTAL DE HORAS DISPONÍVEIS POR CARGO, SERVIDORES E PESSOAL DE APOIO													
01	Total de Horas Brutas	2.016	100,0%	2.016	100,0%	2.016	100,0%	8.064	100,0%	4.032	100,0%	18.144	100,0%
02	Férias	(168)	(8,3%)	(168)	(8,3%)	(168)	(8,3%)	(672)	(8,3%)	(336)	(8,3%)	(1.512)	(8,3%)
03	Licenças	(40)	(2,0%)	(40)	(2,0%)	(40)	(2,0%)	(160)	(2,0%)	(80)	(2,0%)	(360)	(2,0%)
04	Capacitação	(80)	4,4%	(248)	13,7%	(248)	13,7%	(320)	4,4%	0	0,0%	(896)	(4,9%)
Total de Horas Disponíveis (Somatório 1 a 4)		1.728	85,7%	1.560	77,4%	1.560	77,4%	6.912	85,7%	3.616	89,7%	15.376	84,7%
AÇÕES DE DESENVOLVIMENTO INSTITUCIONAL E ATIVIDADES INTERNAS DA AUD													
05	Supervisão/Coordenação	864	50,0%	546	35,0%	546	35,0%	0	0,0%	0	0,0%	1.956	12,7%
06	Plano Anual de Auditoria Interna (PAINT)	52	3,0%	78	5,0%	156	10,0%	0	0,0%	72	2,0%	358	2,3%
07	Relatório Anual de Auditoria Interna (RAINT)	52	3,0%	78	5,0%	156	10,0%	0	0,0%	72	2,0%	358	2,3%
08	Programa de Melhoria da Qualidade da Auditoria (PMQ-AUD)	52	3,0%	62	4,0%	62	4,0%	69	1,0%	36	1,0%	282	1,8%
09	Monitoramento de solicitações e deliberações dos órgãos de controle (CGU e TCU)	173	10,0%	31	2,0%	62	4,0%	69	1,0%	217	6,0%	552	3,6%
10	Monitoramento recomendações AUD	35	2,0%	78	5,0%	94	6,0%	553	8,0%	542	15,0%	1.302	8,5%
11	Trabalhos Especiais: Atualização do Manual da Auditoria Interna da ANA	52	3,0%	94	6,0%	78	5,0%	276	4,0%	108	3,0%	608	4,0%
12	Reserva para demandas extraordinárias	52	3,0%	47	3,0%	47	3,0%	207	3,0%	108	3,0%	461	3,0%
13	Reserva de Contingência	52	3,0%	47	3,0%	47	3,0%	207	3,0%	108	3,0%	461	3,0%
14	Horas para os Trabalhos de Auditoria(*)	346	20,0%	499	32,0%	312	20,0%	5.530	80,0%	2.350	65,0%	9.037	58,8%
TOTAL DE HORAS (Somatório 5 a 14)		1.728	100,0%	1.560	100,0%	1.560	100,0%	6.912	100,0%	3.616	100,0%	15.376	100,0%

Fonte: Auditoria Interna da ANA

- 27. Inicialmente, para se chegar ao total de horas disponíveis, é feito o levantamento do total de dias úteis para o ano em referência. Assim, apurou-se que o ano de 2024 tem 252 dias úteis ou melhor 21 dias úteis por mês em média. Isso perfaz um total de 2.024 horas de trabalho por membro da equipe de Auditoria, chegando-se a um total de 18.144 horas brutas no exercício. Desse total, desconta-se, por servidor/empregado, 168 horas úteis relativas às férias (21 dias x 8h/dia), 80 horas úteis para capacitação e 40 horas úteis por motivo de licenças diversas, deixando 15.376 horas úteis líquidas. Próximo passo é subtrair as horas destinadas as ações de desenvolvimento institucional e atividades internadas da AUD. Ao final, restaram 9.037 horas úteis em 2024 para realização dos diversos serviços/trabalhos de auditoria, conforme veremos a seguir.



28. De posse do total de horas disponíveis para realização das auditorias ou consultorias, passou-se a elaboração e construção do Cadastro de Objetos Auditáveis – COA para o exercício de 2024.

C - Da Construção do Cadastro de Objetos Auditáveis – COA

29. Como citado no item 7 deste Plano, o Cadastro de Objetos Auditáveis (COA) foi elaborado com base nos Objetivos Estratégicos da Agência elaborado e aprovado pela Diretoria Colegiada da ANA durante a 902ª reunião Administrativa ordinária, realizada em 19/12/2022, por meio do Despacho nº 832/2022/SGE, de 22/12/2022.

30. Para tanto, realizou-se a atualização, validação e estruturação do Cadastro de Objetos Auditáveis (COA), organizado por Objetivo Estratégico e seus respectivos Processos de Operações Continuadas (POC) e Iniciativas Estratégicas (IE).

i) Da Avaliação dos Objetivos Estratégicos pela DIREC

31. Diante da proposta da AUD de revisar e reestruturar seu COA com base nos Objetivos Estratégicos, o primeiro passo foi enviar aos Diretores uma planilha com a relação dos Objetivos Estratégicos (OE) para que eles, com base na visão deles, realizassem uma priorização dos objetivos em função de dois critérios: **perspectiva política e criticidade**. O resultado foi a planilha Anexo I.

32. Para a valoração dos objetivos estratégicos pela DIREC, foi solicitado a cada Diretor que priorizasse os OEs dando uma nota de 1 a 20, sendo 1 (um) para o objetivo com maior impacto político e 20 o de menor impacto. Na mesma linha tratou-se a avaliação da criticidade do OE.

33. Posto isto, a AUD atribuiu 20 pontos para o objetivo de maior impacto político e 1 (um) ponto para o de menor impacto político, utilizando-se o mesmo critério para a criticidade. Por fim, extraiu-se a média de cada um dos critérios avaliados pela diretoria somando-as para se chegando ao Resultado.

34. Para se obter a **Pontuação Final** da avaliação da DIREC, foi estabelecido uma pontuação para o nível de risco dos objetivos estratégicos (Quadro 3) com base numa escala de percentil criada por meio do Resultado da avaliação da DIREC apurado, onde se atribuiu a pontuação de 1 a 4 baseada no Quadro 1 da escala de classificação de risco desta Nota, vejamos:

Quadro 03 - Risco da Avaliação dos Objetivos Estratégicos pela DIREC

Escala de Avaliação	Resultado DIREC (Soma da média dos Critérios)	Pontuação Final
Baixo	De 17,3 a 20,1	1
Moderado	De 28,5 a 22,9	2
Elevado	De 11,3 a 25,7	3
Extremo	Acima de 25,7	4

Fonte: Elaborado pela Auditoria Interna da ANA



ii) Da Avaliação do Plano de Gestão de Risco (PGR/ANA)

35. Próximo passo foi avaliar o Plano de Gestão de Riscos da ANA, levantado pela Assessoria Especial de Governança – ASGOV, durante o processo de elaboração do novo Planejamento Estratégico em 2022.
36. Nesse processo, as Unidades Organizacionais da ANA – UORGs avaliaram o risco de cada objetivo estratégico com base nos critérios de **Probabilidade**, **Impacto** e **Criticidade** de cada risco, conforme planilha encaminhada pela ASGOV.
37. Mantendo-se a coerência, a AUD atribuiu uma pontuação de 1 a 4 para a avaliação de cada critério conforme Quadro 4 a seguir:

Quadro 04 – Risco dos Critérios do Plano de Gestão de Risco – PGR/ANA

Probabilidade		Impacto		Criticidade	
Raro/Pouco Provável	1	Baixa	1	Baixa	1
Provável	2	Moderado	2	Moderado	2
Muito Provável	3	Elevado	3	Elevado	3
Praticamente Certo	4	Extremo	4	Extremo	4

Fonte: Elaborado pela Auditoria Interna da ANA

38. Atribuída a pontuação para cada critério por objetivo, extraiu-se a média por critério com base na régua da escala de classificação de risco do Quadro 1. Depois, calculou-se a média das notas obtidas por objetivo estratégico, chegando a um único resultado para cada objetivo, utilizando-se a ponderação do quadro a seguir, apresentado na planilha do Anexo II:

Quadro 05 – Risco do Plano de Gestão de Riscos – PGR/ANA

Critério de Avaliação	Pontuação Média dos Critérios	Pontuação Final
Baixo	Abaixo de 2,3	1
Moderado	De 2,3 a 2,8	2
Elevado	De 2,8 a 3,4	3
Extremo	Acima de 3,4	4

Fonte: Elaborado pela Auditoria Interna da ANA

iii) Da Avaliação do Plano de Gestão Anual (PGA/ANA)

39. O Plano de Gestão Anual da ANA, utilizado para execução e consecução do Planejamento Estratégico, conta com Processos de Operações Continuadas (POC) e Iniciativas Estratégicas (IE) que as UORG executam para atingimento do Objetivo Estratégico. Assim, cada Objetivo pode possuir uma quantidade de IE e POC.
40. Diante disso, a ASGOV encaminhou planilha com o percentual de execução de cada uma das Iniciativas e Processos avaliados/executados no ano de 2023 por UORG. De posse dessa informação, a AUD apurou o resultado (Anexo III) de conclusão do objetivo estratégico por meio da média de execução dos seus POCs e IEs.



41. Da mesma forma que os anteriores, institui-se também uma régua de pontuação para avaliar o risco de cada objetivo quanto a sua execução, conforme quadro a seguir:

Quadro 06 –Risco do Plano de Gestão Anual – PGA

Escala de Avaliação	Percentual Médio de Execução do Objetivo Estratégico	Pontuação Final
Baixo	Acima de 75%	1
Moderado	De 50% a 75%	2
Elevado	De 25% a 50%	3
Extremo	Abaixo de 25%	4

Fonte: Elaborado pela Auditoria Interna da ANA

iv) Da Avaliação da Execução Orçamentária das UORGs

42. Para consecução dos objetivos, algumas UORGs têm destinado recursos para consecução de seus POCs e IEs. Assim, a AUD avaliou a dotação orçamentária de cada UORG e quanto ela representa no orçamento global da agência no ano de 2023, levando-se em consideração que quanto maior o orçamento da unidade maior o risco para consecução dos resultados.

43. Nesse contexto, foi aplicada a cada UORG uma pontuação com base na escala do Quadro 7 a seguir:

Quadro 07 –Risco da Execução Orçamentária

Escala de Avaliação	Percentual Médio da Dotação do Objetivo Estratégico	Pontuação
Baixo	Dotação Orçamentária menor que 2%	1
Moderado	Dotação Orçamentária de 2% a 10%	2
Elevado	Dotação Orçamentária de 10% a 20%	3
Extremo	Dotação Orçamentária acima de 20%	4

Fonte: Elaborado pela Auditoria Interna da ANA

44. A AUD, para apurar a representatividade do orçamento das UORGs, extraiu os dados do Sistema SIOP do Ministério do Planejamento e Orçamento, em 14/11/2023, o que gerou as informações do quadro 8 a seguir.

45. Considerando o percentual da dotação de cada UORG em relação ao total orçamentário disponível em 2023, foi aplicada a pontuação estabelecida no Quadro 7 para identificar quais ações orçamentárias têm maior relevância para a consecução dos objetivos da Agência.

46. Ato contínuo, com a pontuação estabelecida para cada UORG, aplicou-se a nota aos POCs e IEs de cada UORG.



Quadro 08 – Pontuação do Orçamento por UORG

UORG	DOTAÇÃO	%	Pontuação
ASCOM	4.966.706,00	1,0%	1
ASINT	612.000,00	0,1%	1
SAF	165.146.777,00	31,7%	4
SAS	191.574.965,00	36,8%	4
SFI	6.479.524,00	1,2%	1
SGH	73.456.202,00	14,1%	3
SHE	8.086.600,00	1,6%	1
SOE	1.949.900,00	0,4%	1
SPP	4.778.171,00	0,9%	1
SRB	6.000.000,00	1,2%	1
SRE	2.570.576,00	0,5%	1
SSB	9.133.712,00	1,8%	1
STI	45.966.706,00	8,8%	2
Total Geral	520.721.839,00	100%	

Fonte: Elaborado pela Auditoria Interna da ANA

v) Da Avaliação do Risco da Governabilidade

47. A risco da governabilidade diz respeito a quão dependente são os POCs e as IEs dos seus respectivos atores, com encontra-se demonstrado no Quadro 9 a seguir:

Quadro 09 – Risco da Governabilidade

Descrição	Avaliação	Pontuação
O arranjo de governança do processo é composto por atores apenas da mesma UORG, não dependendo de outras UORGs ou entes federativos para consecução de seus objetivos.	Baixo	1
O arranjo de governança do processo inclui atores de outras UORGs da ANA, para consecução de seus objetivos; e	Moderado	2
O arranjo de governança do processo inclui atores de outros órgãos federais, estaduais ou municipais, externos à ANA, para consecução de seus objetivos;	Elevado	3
O arranjo de governança do processo inclui atores externos aos órgãos governamentais, tais como Comitês, Sociedade Civil, ONGs, OSCIPs, OS, para consecução de seus objetivos;	Extremo	4

Fonte: Elaborado pela Auditoria Interna da ANA

48. Como se pode extrair do quadro acima, quanto mais dependente o POC ou IE forem de outros atores, maior é o seu risco. Realizada a avaliação, cada POC e IE receberam a pontuação conforme estabelecido e seguindo a régua de avaliação do Quadro 1 anteriormente citado. (Anexo IV)



vi) Da Avaliação do Tipo de Entrega dos POCs e IEs

49. Finalmente, a Auditoria Interna avaliou o tipo de entrega que cada POC ou IE busca atingir para consecução do objetivo estratégico.
50. O Quadro 10 seguinte expõe os critérios para avaliação do tipo de entrega. Quanto mais importante é o processo, maior o risco que ele oferece para o alcance dos resultados do Objetivo.

Quadro 10 – Risco do Tipo de Entrega

Tipo de entrega	Avaliação	Pontuação
Processo Finalístico Primário	Extremo	4
Processo Finalístico Secundário	Elevado	3
Processo de Suporte Primário	Moderado	2
Processo de Suporte Secundário	Baixo	1

Fonte: Elaborado pela Auditoria Interna da ANA

D - Dos Objetos Auditáveis

51. Realizada a construção do Cadastro de Objetos Auditáveis na forma estabelecida no item “C” anterior, cada POC e IE dos objetivos estratégicos foram pontuados, sendo atribuído pesos para os critérios. Destarte a auditoria entendeu que alguns critérios são primordiais para consecução dos objetivos estratégicos da ANA, e devem ter um peso maior que outros.
52. Nesse ponto, foram atribuídos peso 3 (três) para o critério de avaliação da DIREC sobre a perspectiva política e a criticidade dos OEs; peso 2 (dois) para as avaliações relacionadas ao PGE e PGA e, por fim, peso 1 (um) para os demais critérios, orçamento, governabilidade e tipos de entrega.
53. Em seguida, chegou-se ao resultado do Risco para Auditoria somando-se as notas obtidas em cada critério, já com seus respectivos pesos, e hierarquizando os objetivos estratégicos conforme demonstrado no Quadro 11, que representa o Cadastro de Objetos Auditáveis (COA) final por objetivo estratégico.
54. Por fim, identificou-se 5 (cinco) objetivos com risco EXTREMO para governança da ANA:

Quadro 11 – Cadastro de Objetos Auditáveis (COA) - Risco dos Objetivos Estratégicos

OE	Descrição do Objetivo Estratégico	RISCO AUDITORIA
OE 01	Prevenir e minimizar os impactos de secas e inundações e promover medidas de adaptação às mudanças climáticas	28,00
OE 13	Aprimorar o modelo de regulação com vistas à qualidade e segurança dos serviços	27,00
OE 03	Assegurar a disponibilidade de água em padrões de quantidade e qualidade adequados para seus múltiplos usos por meio de uma gestão eficiente e integrada	26,25
OE 20	Implantar a gestão estratégica de pessoas	25,60



OE	Descrição do Objetivo Estratégico	RISCO AUDITORIA
OE 12	Fortalecer o SINGREH considerando as diversidades regionais	24,92
OE 14	Promover a gestão e regulação de recursos hídricos, segurança de barragens e a harmonização regulatória para o setor de saneamento básico	24,42
OE 10	Buscar a gestão integrada e participativa de recursos hídricos em áreas prioritárias	24,00
OE 19	Promover a contínua melhoria no ambiente organizacional	24,00
OE 04	Promover a universalização do acesso aos serviços de saneamento básico pela população brasileira	21,75
OE 08	Tornar mais eficientes os processos de trabalho que sustentam as atividades da ANA	23,11
OE 02	Fomentar a cultura de segurança de barragens por meio da regulação, coordenação e articulação junto aos demais fiscalizadores	22,73
OE 16	Fomentar a cultura da gestão de riscos, de integridade, da segurança da informação e proteção de dados	20,89
OE 05	Aprimorar a disponibilidade, qualidade e integração dos dados e das informações	20,20
OE 09	Promover um ambiente regulatório favorável ao desenvolvimento e inovação	20,00
OE 07	Aprimorar a experiência dos usuários, facilitando e ampliando o acesso aos serviços públicos oferecidos à sociedade por meio de canal digital	20,00
OE 11	Contribuir para a sustentabilidade financeira de infraestruturas hídricas	20,00
OE 06	Fortalecer a imagem Institucional da ANA gerando confiança e credibilidade	19,88
OE 17	Prover infraestrutura tecnológica e suporte logístico de alto desempenho	16,75
OE 15	Aperfeiçoar o sistema de governança, buscando benefícios efetivos à sociedade	17,29
OE 18	Executar eficientemente os recursos e esforços institucionais voltados às ações prioritárias	15,00

Fonte: Elaborado pela Auditoria Interna da ANA

E - Dos Trabalhos de Auditoria (PAINT/2024)

55. Com o quadro da Força de Trabalho da Auditoria definido, citado no item 26 deste Plano, o COA validado (Quadro 11), foi gerada a Matriz de Execução dos Trabalhos de Auditoria que é o Plano final de execução para o ano de 2024, apresentada no Quadro 12 a seguir, sendo esses os trabalhos que a Auditoria apresentou à DIREC como sendo a versão final do Plano Anual de Auditoria Interna – PAINT/2024, aprovado pela DIREC/ANA em 28/11/2023, por meio do Despacho nº 1034/2023/SGE.



Quadro 12 – Matriz de Execução dos Trabalhos de Auditoria

Item	Tipo de Serviço	Objeto Auditado	Unidade Auditada	Horas
01	Avaliação	Auditoria no Contrato de Gestão nº 27/2020 B.H. Rio Paraíba do Sul - AGEVAP	AGEVAP	821
02	Avaliação	Auditoria no Contrato de Gestão nº 28/2020 B.H. Rio São Francisco - PEIXE VIVO	PEIXE VIVO	821
03	Avaliação	Auditoria no Contrato de Gestão nº33/2020 B.H. Rios PCJ - Ag. PCJ	Ag. PCJ	821
04	Avaliação	Auditoria no Contrato de Gestão nº 35/2021 B.H. Rio Paranaíba - ABHA	ABHA	821
05	Avaliação	Auditoria no Contrato de Gestão nº 034/2020 B.H. Rio Doce - AGEDOCE	AGEDOCE	821
06	Avaliação	Auditoria Financeira (Controles Contábeis)	SAF	310
07	Outros	Emissão de Parecer sobre a prestação de contas da ANA (Exercício 2023)	SAF	120
08	Outros	Análise do processo de prestação de contas anual da ANA em relação às normas do TCU (Exercício 2023) - Nota de Auditoria	SAF	120
09	Outros	Pareceres sobre a Prestação de Contas da AGEDOCE (Exercício 2023)	SAS/SAF	120
10	Outros	Pareceres sobre a Prestação de Contas da AGEVAP (Exercício 2023)	SAS/SAF	120
11	Outros	Pareceres sobre a Prestação de Contas da ABHA (Exercício 2023)	SAS/SAF	120
12	Outros	Pareceres sobre a Prestação de Contas da Ag. Das Bacias PCJ (Exercício 2023)	SAS/SAF	120
13	Outros	Pareceres sobre a Prestação de Contas da Ag. Peixe Vivo (Exercício 2023)	SAS/SAF	120
14	Avaliação	Auditoria em Conformidade dos Processos de Outorga	SRE	450
15	Avaliação	Auditoria no Termo de Execução Descentralizada (TED) entre a ANA e a Universidade Federal de Lavras (UFLA)	STI	450
16	Consultoria	Consultoria para aprimoramento da Governança na ABHA	ABHA	200
17	Consultoria	Consultoria de apoio a revisão da Resolução ANA nº 122/2019 que estabelece as regras para licitações e contratos da Entidades Delegatárias	SAS	250
18	Consultoria	Consultoria para aprimoramento do processo de contratação e gestão de contratos da ANA	SAF	440
19	Avaliação	Auditoria na Segurança e infraestrutura de Tecnologia da Informação	STI	996
20	Avaliação	Auditoria de Conformidade nos Processos de Declaração de Reserva de Disponibilidade Hídrica (DRDH)	SRE	996
TOTAL DE HORAS				9.037

Fonte: Elaborado pela Auditoria Interna da ANA



V. CONSIDERAÇÕES FINAIS

56. Registre-se, por oportuno, que existem demandas, de caráter obrigatório, constantes do Quadro 11, que já consomem uma grande quantidade de horas da equipe da AUD, como, por exemplo, as 5 (cinco) auditorias nos contratos de gestão que no ano de 2024 vão consumir aproximadamente, 4.105 horas. Tais auditorias são de suma importância, visto que servem de base para emissão dos pareceres das contas das Entidades, para fins de deliberação pela Diretoria Colegiada da Agência, que consomem, também, 840 horas dos serviços a serem realizados.
57. Anota-se também que as abordagens utilizadas na construção da metodologia de risco buscaram assegurar que sejam levados em consideração os objetivos estratégicos da ANA, de forma a refletir melhor os objetos auditáveis que necessitam de maior aprofundamento em sua identificação de riscos, proporcionando um guia mais adequado para a seleção das auditorias a serem programadas.
58. Outro ponto importante é que nas horas destinadas a cada ação de auditoria ou consultoria estão incluídas as necessárias às seguintes etapas: planejamento, coleta e análise prévia de dados, reuniões de abertura e encerramento, além de outras que se fizerem necessárias, avaliação dos controles internos, execução dos testes de auditoria, elaboração e emissão do relatório, comunicação do resultado dos trabalhos e acompanhamento das recomendações emitidas. Tais procedimentos encontram-se detalhados na Norma Operacional de Auditoria nº 1/2020.
59. Por todo o exposto e em conformidade à IN CGU nº 5/2021, a AUD apresenta o presente Plano Anual de Auditoria Interna – PAINT para o exercício de 2024, com seus respectivos anexos de I a VI.

Anexo I – Cadastro dos Objetos Auditáveis (COA) completo;

Anexo II – Avaliação dos Objetivos Estratégicos pela DIREC

Anexo III – Avaliação do Risco do Plano de Gestão de Risco (PGR);

Anexo IV – Avaliação do Risco do Plano de Gestão Anual (PGA);

Anexo V – Despacho nº 1.034/2023/SGE, de 28/11/2023 - Aprovação do PAINT/2024.

(assinado eletronicamente)

ELIOMAR WESLEY AYRES DA FONSECA RIOS

Audito Chefe



ANEXOS



ANEXO I – Cadastro de Objetos Auditáveis (COA) Completo

OE	Descrição do Objetivo Estratégico	Tipo	Objeto Auditável	UORG	AVAL. DIREC	PGR	PGA	ORÇ	GOV	TIPO ENT.	RISCO AUDITORIA
OE 01	Prevenir e minimizar os impactos de secas e inundações e promover medidas de adaptação às mudanças climáticas	IE	Atualização do Atlas de Vulnerabilidade a Inundações e apoio às ações que visem à gestão de riscos de inundações	SOE	8	6	6	1	3	4	28,00
OE 01	Prevenir e minimizar os impactos de secas e inundações e promover medidas de adaptação às mudanças climáticas	IE	Finalização da expansão do Monitor de Secas para todo o País	SOE	8	6	6	1	3	4	28,00
OE 01	Prevenir e minimizar os impactos de secas e inundações e promover medidas de adaptação às mudanças climáticas	IE	Salas de Situação integradas por meio da pactuação do protocolo de integração	SOE	8	6	6	1	3	4	28,00
OE 03	Assegurar a disponibilidade de água em padrões de quantidade e qualidade adequados para seus múltiplos usos por meio de uma gestão eficiente e integrada	POC	Fomento à despoluição de bacias hidrográficas (Programa PRODES)	SPP	8	8	4	1	3	4	28,00
OE 10	Buscar a gestão integrada e participativa de recursos hídricos em áreas prioritárias	IE	Implementação da Cobrança pelo uso de recursos hídricos - RIO GRANDE	SAS	8	4	4	4	4	4	28,00
OE 10	Buscar a gestão integrada e participativa de recursos hídricos em áreas prioritárias	IE	Implementação da Cobrança pelo uso de recursos hídricos - RN	SAS	8	4	4	4	4	4	28,00
OE 12	Fortalecer o SINGREH considerando as diversidades regionais	IE	Fortalecimento da gestão dos recursos hídricos nas bacias hidrográficas interestaduais e aprimoramento dos arranjos institucionais com vistas à descentralização e participação	SAS	4	6	6	4	4	4	28,00
OE 12	Fortalecer o SINGREH considerando as diversidades regionais	POC	Cálculo da cobrança	SAS	4	6	6	4	4	4	28,00
OE 03	Assegurar a disponibilidade de água em padrões de quantidade e qualidade adequados para seus múltiplos usos por meio de uma gestão eficiente e integrada	POC	Delegação da Fiscalização de Usos de Recursos Hídricos em corpos hídricos de domínio da União	SFI	8	8	4	1	3	3	27,00



OE	Descrição do Objetivo Estratégico	Tipo	Objeto Auditável	UORG	AVAL. DIREC	PGR	PGA	ORÇ	GOV	TIPO ENT.	RISCO AUDITORIA
OE 03	Assegurar a disponibilidade de água em padrões de quantidade e qualidade adequados para seus múltiplos usos por meio de uma gestão eficiente e integrada	IE	Atualização das informações de base hidrográfica com a disponibilidade hídrica associada e outras informações.	SHE	8	8	4	1	3	3	27,00
OE 03	Assegurar a disponibilidade de água em padrões de quantidade e qualidade adequados para seus múltiplos usos por meio de uma gestão eficiente e integrada	IE	Estabelecimento de condições de operação para reservatórios e sistemas hídricos	SOE	8	8	4	1	2	4	27,00
OE 03	Assegurar a disponibilidade de água em padrões de quantidade e qualidade adequados para seus múltiplos usos por meio de uma gestão eficiente e integrada	IE	Definição e revisão de regramentos especiais para sistemas hídricos locais em situação de comprometimento.	SRE	8	8	4	1	2	4	27,00
OE 03	Assegurar a disponibilidade de água em padrões de quantidade e qualidade adequados para seus múltiplos usos por meio de uma gestão eficiente e integrada	IE	Integração de procedimentos e sistemas de outorga com os Estados	SRE	8	8	4	1	3	3	27,00
OE 10	Buscar a gestão integrada e participativa de recursos hídricos em áreas prioritárias	IE	Garantia de repasse da totalidade dos valores arrecadados com a cobrança pelo uso de recursos hídricos às Entidades Delegatárias de funções de Agências de Água, conforme estabelece a Lei nº 10.881, de 9 de junho de 2004	SAS	8	4	4	4	3	4	27,00
OE 12	Fortalecer o SINGREH considerando as diversidades regionais	IE	Fortalecimento da capacidade das Entidades Delegatárias de funções de Agências de Água para execução das funções técnico-executivas, operacionais, administrativas e financeiras, previstas no âmbito dos contratos de gestão	SAS	4	6	6	4	4	3	27,00



OE	Descrição do Objetivo Estratégico	Tipo	Objeto Auditável	UORG	AVAL. DIREC	PGR	PGA	ORÇ	GOV	TIPO ENT.	RISCO AUDITORIA
OE 13	Aprimorar o modelo de regulação com vistas à qualidade e segurança dos serviços	IE	Desenvolvimento de procedimentos, metodologias, normas e instrumentos para regulação dos usos de recursos hídricos, considerando as especificidades dos setores hidro-dependentes.	SRE	8	8	6	1	1	3	27,00
OE 13	Aprimorar o modelo de regulação com vistas à qualidade e segurança dos serviços	IE	Gestão do estoque regulatório	ASREG	8	8	6	1	2	2	27,00
OE 14	Promover a gestão e regulação de recursos hídricos, segurança de barragens e a harmonização regulatória para o setor de saneamento básico	POC	Conjuntura e Gestão da Informação	SHE	8	6	4	1	4	4	27,00
OE 14	Promover a gestão e regulação de recursos hídricos, segurança de barragens e a harmonização regulatória para o setor de saneamento básico	POC	Elaboração de propostas de Enquadramento	SHE	8	6	4	1	4	4	27,00
OE 03	Assegurar a disponibilidade de água em padrões de quantidade e qualidade adequados para seus múltiplos usos por meio de uma gestão eficiente e integrada	POC	Fiscalização da operação de usinas hidroelétricas integrantes do Sistema Interligado Nacional com regras operativas definidas nas outorgas emitidas pela ANA	SFI	8	8	4	1	1	4	26,00
OE 03	Assegurar a disponibilidade de água em padrões de quantidade e qualidade adequados para seus múltiplos usos por meio de uma gestão eficiente e integrada	POC	Fiscalização do serviço de adução de água no Projeto de Integração do Rio São Francisco com Bacias Hidrográficas do Nordeste Setentrional – PISF	SFI	8	8	4	1	1	4	26,00
OE 03	Assegurar a disponibilidade de água em padrões de quantidade e qualidade adequados para seus múltiplos usos por meio de uma gestão eficiente e integrada	POC	Fiscalização, em campo, de usos de recursos hídricos em corpos hídricos de domínio da União	SFI	8	8	4	1	1	4	26,00



OE	Descrição do Objetivo Estratégico	Tipo	Objeto Auditável	UORG	AVAL. DIREC	PGR	PGA	ORÇ	GOV	TIPO ENT.	RISCO AUDITORIA
OE 03	Assegurar a disponibilidade de água em padrões de quantidade e qualidade adequados para seus múltiplos usos por meio de uma gestão eficiente e integrada	POC	Mapeamento de áreas irrigadas em apoio às atividades de cadastro dos recursos hídricos em apoio a regularização dos usos	SFI	8	8	4	1	2	3	26,00
OE 03	Assegurar a disponibilidade de água em padrões de quantidade e qualidade adequados para seus múltiplos usos por meio de uma gestão eficiente e integrada	IE	Aperfeiçoamento de ferramentas de acompanhamento e avaliação de condições de operação de reservatórios e sistemas hídricos	SOE	8	8	4	1	2	3	26,00
OE 03	Assegurar a disponibilidade de água em padrões de quantidade e qualidade adequados para seus múltiplos usos por meio de uma gestão eficiente e integrada	POC	Alocação	SRE	8	8	4	1	1	4	26,00
OE 03	Assegurar a disponibilidade de água em padrões de quantidade e qualidade adequados para seus múltiplos usos por meio de uma gestão eficiente e integrada	POC	Outorga	SRE	8	8	4	1	1	4	26,00
OE 12	Fortalecer o SINGREH considerando as diversidades regionais	POC	Elaboração de plano de ações para a implementação de iniciativas de educação ambiental e capacitação em bacias compartilhadas, de forma integrada com a União, estados e municípios	SAS	4	6	6	4	3	3	26,00
OE 14	Promover a gestão e regulação de recursos hídricos, segurança de barragens e a harmonização regulatória para o setor de saneamento básico	POC	Análise e divulgação de dados sobre a qualidade da água	SHE	8	6	4	1	4	3	26,00
OE 20	Implantar a gestão estratégica de pessoas	IE	Trilha de capacitação em desenvolvimento corporativo	SAF	6	4	8	4	2	2	26,00
OE 20	Implantar a gestão estratégica de pessoas	IE	Aprimoramento do sistema do programa de gestão de desempenho	SAF	6	4	8	4	2	2	26,00



OE	Descrição do Objetivo Estratégico	Tipo	Objeto Auditável	UORG	AVAL. DIREC	PGR	PGA	ORÇ	GOV	TIPO ENT.	RISCO AUDITORIA
OE 20	Implantar a gestão estratégica de pessoas	IE	Desenvolvimento de política de movimentação interna de servidores e colaboradores	SAF	6	4	8	4	2	2	26,00
OE 03	Assegurar a disponibilidade de água em padrões de quantidade e qualidade adequados para seus múltiplos usos por meio de uma gestão eficiente e integrada	POC	Análise da conformidade de usuários de recursos hídricos com base em dados de automonitoramento	SFI	8	8	4	1	1	3	25,00
OE 03	Assegurar a disponibilidade de água em padrões de quantidade e qualidade adequados para seus múltiplos usos por meio de uma gestão eficiente e integrada	POC	Análise da conformidade dos usuários de recursos hídricos por sensoriamento remoto em apoio a atividade de fiscalização do uso dos recursos hídricos	SFI	8	8	4	1	1	3	25,00
OE 03	Assegurar a disponibilidade de água em padrões de quantidade e qualidade adequados para seus múltiplos usos por meio de uma gestão eficiente e integrada	POC	Cadastramento georreferenciado dos usos de recursos hídricos em apoio às atividades de regularização e de fiscalização de usos	SFI	8	8	4	1	1	3	25,00
OE 12	Fortalecer o SINGREH considerando as diversidades regionais	POC	Ações para a inserção do tema água nas escolas, a partir do desenvolvimento de materiais pedagógicos e soluções educacionais sobre gestão de recursos hídricos voltados para a formação de professores, de gestores públicos e à comunidade escolar	SAS	4	6	6	4	1	4	25,00
OE 12	Fortalecer o SINGREH considerando as diversidades regionais	POC	Ações voltadas ao desenvolvimento da ciência, tecnologia e inovação por meio de programas estruturados e em rede de pós-graduação (especialização, mestrado, doutorado)	SAS	4	6	6	4	1	4	25,00
OE 12	Fortalecer o SINGREH considerando as diversidades regionais	IE	Planos Integrados de Recursos Hídricos	SPP	4	6	6	1	4	4	25,00
OE 14	Promover a gestão e regulação de recursos hídricos, segurança de barragens e a	POC	Estudos Hidrológicos dos recursos hídricos	SHE	8	6	4	1	3	3	25,00



OE	Descrição do Objetivo Estratégico	Tipo	Objeto Auditável	UORG	AVAL. DIREC	PGR	PGA	ORÇ	GOV	TIPO ENT.	RISCO AUDITORIA
	harmonização regulatória para o setor de saneamento básico										
OE 14	Promover a gestão e regulação de recursos hídricos, segurança de barragens e a harmonização regulatória para o setor de saneamento básico	POC	Estudos Hidrológicos dos recursos hídricos - BHO	SHE	8	6	4	1	3	3	25,00
OE 14	Promover a gestão e regulação de recursos hídricos, segurança de barragens e a harmonização regulatória para o setor de saneamento básico	POC	Objetivo de Desenvolvimento Sustentável 6 - Água Limpa e Saneamento	SHE	8	6	4	1	3	3	25,00
OE 20	Implantar a gestão estratégica de pessoas	IE	Elaboração de programa de desenvolvimento de lideranças	SAF	6	4	8	4	1	2	25,00
OE 20	Implantar a gestão estratégica de pessoas	POC	Manutenção do sistema do programa de gestão de pessoas	SAF	6	4	8	4	1	2	25,00
OE 02	Fomentar a cultura de segurança de barragens por meio da regulação, coordenação e articulação junto aos demais fiscalizadores	IE	Elaboração do Relatório de Segurança de Barragens (RSB) 2022	SRB	4	8	4	1	3	4	24,00
OE 02	Fomentar a cultura de segurança de barragens por meio da regulação, coordenação e articulação junto aos demais fiscalizadores	IE	Aprimoramento da articulação com os atores internos e externos com atribuições relacionadas ao PISF	SRB	4	8	4	1	4	3	24,00
OE 02	Fomentar a cultura de segurança de barragens por meio da regulação, coordenação e articulação junto aos demais fiscalizadores	POC	Capacitação em regulação de segurança de barragens desenvolvidos em âmbito nacional, estadual e por bacia	SRB	4	8	4	1	4	3	24,00
OE 05	Aprimorar a disponibilidade, qualidade e integração dos dados e das informações	POC	Gestão da Rede Hidrometeorológica Nacional	SGH	6	4	4	3	3	4	24,00
OE 05	Aprimorar a disponibilidade, qualidade e integração dos dados e das informações	POC	Gestão da Rede Nacional de Qualidade da Água	SGH	6	4	4	3	3	4	24,00



OE	Descrição do Objetivo Estratégico	Tipo	Objeto Auditável	UORG	AVAL. DIREC	PGR	PGA	ORÇ	GOV	TIPO ENT.	RISCO AUDITORIA
OE 08	Tornar mais eficientes os processos de trabalho que sustentam as atividades da ANA	IE	IP 3.1 REGLA 4.0	STI	6	8	4	2	2	2	24,00
OE 08	Tornar mais eficientes os processos de trabalho que sustentam as atividades da ANA	IE	IP 3.2 REGLA Nacional	STI	6	8	4	2	2	2	24,00
OE 08	Tornar mais eficientes os processos de trabalho que sustentam as atividades da ANA	IE	IP 3.3 Migração para o sistema SuperBr - SEI	STI	6	8	4	2	2	2	24,00
OE 08	Tornar mais eficientes os processos de trabalho que sustentam as atividades da ANA	IE	IP 3.4 Migração para o sistema de patrimônio SIADS	STI	6	8	4	2	2	2	24,00
OE 10	Buscar a gestão integrada e participativa de recursos hídricos em áreas prioritárias	IE	Elaboração de estudo técnico acerca do valor econômico da água	SAS	8	4	4	4	1	3	24,00
OE 10	Buscar a gestão integrada e participativa de recursos hídricos em áreas prioritárias	POC	Apoio a elaboração e revisão de Planos de Recursos Hídricos	SPP	8	4	4	1	4	3	24,00
OE 12	Fortalecer o SINGREH considerando as diversidades regionais	POC	Elaboração de diagnóstico dos aspectos legais, administrativos e financeiros para fortalecer o apoio executivo aos comitês de bacias hidrográfica	SAS	4	6	6	4	1	3	24,00
OE 12	Fortalecer o SINGREH considerando as diversidades regionais	POC	Portal de Educação e Capacitação para gestão e regulação de recursos hídricos e saneamento básico de forma a promover a gestão do conhecimento	SAS	4	6	6	4	1	3	24,00
OE 12	Fortalecer o SINGREH considerando as diversidades regionais	IE	Pacto Nacional pela governança da Água	SPP	4	6	6	1	3	4	24,00
OE 12	Fortalecer o SINGREH considerando as diversidades regionais	IE	Gestão integrada de recursos hídricos transfronteiriços	SPP	4	6	6	1	4	3	24,00
OE 14	Promover a gestão e regulação de recursos hídricos, segurança de barragens e a harmonização regulatória para o setor de saneamento básico	POC	Mapeamento do novo risco de eventos extremos de precipitação (curvas IDFs) devido as mudanças climáticas para drenagem urbana dos municípios brasileiros	SHE	8	6	4	1	2	3	24,00
OE 19	Promover a contínua melhoria no ambiente organizacional			SAF	6	2	8	4	2	2	24,00



OE	Descrição do Objetivo Estratégico	Tipo	Objeto Auditável	UORG	AVAL. DIREC	PGR	PGA	ORÇ	GOV	TIPO ENT.	RISCO AUDITORIA
OE 02	Fomentar a cultura de segurança de barragens por meio da regulação, coordenação e articulação junto aos demais fiscalizadores	IE	Regulamentação do acesso às águas do PISF para os usuários independentes	SRB	4	8	4	1	2	4	23,00
OE 02	Fomentar a cultura de segurança de barragens por meio da regulação, coordenação e articulação junto aos demais fiscalizadores	POC	Apoio à implementação de ações de Fiscalização de Segurança de Barragens pelos órgãos fiscalizadores dos Estados	SFI	4	8	4	1	3	3	23,00
OE 02	Fomentar a cultura de segurança de barragens por meio da regulação, coordenação e articulação junto aos demais fiscalizadores	IE	Avaliação e publicação do Plano de Gestão Anual do PISF para 2024	SRB	4	8	4	1	3	3	23,00
OE 02	Fomentar a cultura de segurança de barragens por meio da regulação, coordenação e articulação junto aos demais fiscalizadores	POC	Articulação OFSBs	SRB	4	8	4	1	3	3	23,00
OE 04	Promover a universalização do acesso aos serviços de saneamento básico pela população brasileira	IE	Oferecimento de cursos de capacitação voltados para todos os entes do setor de saneamento básico.	SSB	6	4	6	1	3	3	23,00
OE 08	Tornar mais eficientes os processos de trabalho que sustentam as atividades da ANA	IE	Automatização da Gestão Orçamentária	ASGOV	6	8	4	1	2	2	23,00
OE 08	Tornar mais eficientes os processos de trabalho que sustentam as atividades da ANA	IE	Aprimoramento da gestão de serviços com foco em inovação	ASGOV	6	8	4	1	2	2	23,00
OE 08	Tornar mais eficientes os processos de trabalho que sustentam as atividades da ANA	POC	Mapeamento e melhoria de processos estratégicos	ASGOV	6	8	4	1	2	2	23,00
OE 10	Buscar a gestão integrada e participativa de recursos hídricos em áreas prioritárias	POC	Monitoramento de águas subterrâneas em aquíferos prioritários	SPP	8	4	4	1	3	3	23,00
OE 12	Fortalecer o SINGREH considerando as diversidades regionais	IE	Gestão integrada de águas superficiais e subterrâneas	SPP	4	6	6	1	3	3	23,00
OE 14	Promover a gestão e regulação de recursos hídricos, segurança de barragens e a harmonização regulatória para o setor de saneamento básico	POC	Precificação e valoração da água	SHE	8	6	4	1	1	3	23,00



OE	Descrição do Objetivo Estratégico	Tipo	Objeto Auditável	UORG	AVAL. DIREC	PGR	PGA	ORÇ	GOV	TIPO ENT.	RISCO AUDITORIA
OE 14	Promover a gestão e regulação de recursos hídricos, segurança de barragens e a harmonização regulatória para o setor de saneamento básico	IE	Programa de Qualidade Regulatória da ANA (Revisão da Resolução nº 86/2018 e da Resolução nº 102/2021)	ASREG	8	6	4	1	2	2	23,00
OE 14	Promover a gestão e regulação de recursos hídricos, segurança de barragens e a harmonização regulatória para o setor de saneamento básico	IE	Integração do Monitoramento e Avaliação de Resultado Regulatório - M&ARR à atividade de elaboração normativa da ANA	ASREG	8	6	4	1	2	2	23,00
OE 14	Promover a gestão e regulação de recursos hídricos, segurança de barragens e a harmonização regulatória para o setor de saneamento básico	POC	Monitoramento e revisão da Agenda Regulatória	ASREG	8	6	4	1	2	2	23,00
OE 16	Fomentar a cultura da gestão de riscos, de integridade, da segurança da informação e proteção de dados	IE	Avaliar e contribuir com os processos de governança, gestão de riscos e controles internos das Entidades Delegatárias relacionadas aos Contratos de Gestão	AUD	4	6	6	1	4	2	23,00
OE 02	Fomentar a cultura de segurança de barragens por meio da regulação, coordenação e articulação junto aos demais fiscalizadores	POC	Fiscalização de Segurança de Barragens classificadas e enquadradas conforme a Política Nacional de Segurança de Barragens	SFI	4	8	4	1	1	4	22,00
OE 02	Fomentar a cultura de segurança de barragens por meio da regulação, coordenação e articulação junto aos demais fiscalizadores	IE	Revisão do normativo que disciplina a prestação do serviço de adução de água bruta do PISF - Resolução nº 2.333/2017	SRB	4	8	4	1	2	3	22,00
OE 04	Promover a universalização do acesso aos serviços de saneamento básico pela população brasileira	POC	Elaboração das Normas de Referência para o Saneamento Básico até a etapa de publicação da norma	SSB	6	4	6	1	1	4	22,00
OE 05	Aprimorar a disponibilidade, qualidade e integração dos dados e das informações	IE	Conjuntura dos Recursos Hídricos	SHE	6	4	4	1	3	4	22,00
OE 05	Aprimorar a disponibilidade, qualidade e integração dos dados e das informações	IE	Aprimoramento da disponibilidade de dados hidrológicos confiáveis à sociedade	SGH	6	4	4	3	2	3	22,00



OE	Descrição do Objetivo Estratégico	Tipo	Objeto Auditável	UORG	AVAL. DIREC	PGR	PGA	ORÇ	GOV	TIPO ENT.	RISCO AUDITORIA
OE 08	Tornar mais eficientes os processos de trabalho que sustentam as atividades da ANA	IE	Manual sobre Consultas Internas, Consultas Públicas e Audiências Públicas	SGE	6	8	4	1	1	2	22,00
OE 10	Buscar a gestão integrada e participativa de recursos hídricos em áreas prioritárias	POC	Apoio ao monitoramento e avaliação da implementação de ações dos Planos de Recursos Hídricos	SPP	8	4	4	1	2	3	22,00
OE 10	Buscar a gestão integrada e participativa de recursos hídricos em áreas prioritárias	POC	Gestão de Programas e Projetos	SPP	8	4	4	1	2	3	22,00
OE 14	Promover a gestão e regulação de recursos hídricos, segurança de barragens e a harmonização regulatória para o setor de saneamento básico	POC	Suporte da ASREG na elaboração de AIR	ASREG	8	6	4	1	1	2	22,00
OE 16	Fomentar a cultura da gestão de riscos, de integridade, da segurança da informação e proteção de dados	IE	IP 6.1 Implantar Soluções Tecnológicas de Segurança Cibernética Integrada	STI	4	6	6	2	2	2	22,00
OE 16	Fomentar a cultura da gestão de riscos, de integridade, da segurança da informação e proteção de dados	IE	IP 6.2 Fomentar a cultura de Segurança da Informação	STI	4	6	6	2	2	2	22,00
OE 16	Fomentar a cultura da gestão de riscos, de integridade, da segurança da informação e proteção de dados	POC	Gestão da segurança da informação	STI	4	6	6	2	2	2	22,00
OE 02	Fomentar a cultura de segurança de barragens por meio da regulação, coordenação e articulação junto aos demais fiscalizadores	POC	Acompanhamento de acordos de cooperação técnica e demais instrumentos contratuais	SRB	4	8	4	1	1	3	21,00
OE 02	Fomentar a cultura de segurança de barragens por meio da regulação, coordenação e articulação junto aos demais fiscalizadores	POC	Cálculo da tarifa anual do PISF	SRB	4	8	4	1	1	3	21,00
OE 04	Promover a universalização do acesso aos serviços de saneamento básico pela população brasileira	IE	Monitoramento da comprovação da adoção das normas de referência	SSB	6	4	6	1	1	3	21,00
OE 04	Promover a universalização do acesso aos serviços de	POC	Elaboração das Normas de Referência para o Saneamento Básico até a	SSB	6	4	6	1	1	3	21,00



OE	Descrição do Objetivo Estratégico	Tipo	Objeto Auditável	UORG	AVAL. DIREC	PGR	PGA	ORÇ	GOV	TIPO ENT.	RISCO AUDITORIA
	saneamento básico pela população brasileira		etapa de consulta/ audiência pública								
OE 05	Aprimorar a disponibilidade, qualidade e integração dos dados e das informações	IE	Plano de Dados Abertos	SHE	6	4	4	1	2	4	21,00
OE 05	Aprimorar a disponibilidade, qualidade e integração dos dados e das informações	POC	Gestão do SNISB	SRB	6	4	4	1	3	3	21,00
OE 06	Fortalecer a imagem Institucional da ANA gerando confiança e credibilidade	IE	Novo Projeto de Cooperação Sul-Sul	ASINT	4	4	6	1	4	2	21,00
OE 06	Fortalecer a imagem Institucional da ANA gerando confiança e credibilidade	IE	Representação da ANA no 10º Fórum Mundial da Água (10th World Water Forum)	ASINT	4	4	6	1	4	2	21,00
OE 06	Fortalecer a imagem Institucional da ANA gerando confiança e credibilidade	IE	Projeto “Gestão Integrada de Recursos Hídricos – Fase III” com a República Argentina	ASINT	4	4	6	1	4	2	21,00
OE 06	Fortalecer a imagem Institucional da ANA gerando confiança e credibilidade	IE	Representação da ANA na Conferência da Água da ONU 2023 (UN 2023 Water Conference)	ASINT	4	4	6	1	4	2	21,00
OE 06	Fortalecer a imagem Institucional da ANA gerando confiança e credibilidade	IE	Memorando de Entendimento ANA-DGA	ASINT	4	4	6	1	4	2	21,00
OE 06	Fortalecer a imagem Institucional da ANA gerando confiança e credibilidade	IE	Protocolo de Cooperação Técnica ANA-ERSAR	ASINT	4	4	6	1	4	2	21,00
OE 06	Fortalecer a imagem Institucional da ANA gerando confiança e credibilidade	IE	Termo de Execução Descentralizada Nº 27/2015/ANA – “Desenvolvimento de Capacidades da Argentina e do Brasil na Área de Gestão Integrada de Recursos Hídricos”.	ASINT	4	4	6	1	4	2	21,00
OE 06	Fortalecer a imagem Institucional da ANA gerando confiança e credibilidade	IE	Termo de Execução Descentralizada Nº 03/2016/ANA – “Fortalecimento Institucional para a Gestão de Recursos Hídricos em El Salvador”.	ASINT	4	4	6	1	4	2	21,00



OE	Descrição do Objetivo Estratégico	Tipo	Objeto Auditável	UORG	AVAL. DIREC	PGR	PGA	ORÇ	GOV	TIPO ENT.	RISCO AUDITORIA
OE 06	Fortalecer a imagem Institucional da ANA gerando confiança e credibilidade	IE	Termo de Execução Descentralizada Nº 18/2015/ANA – “Fortalecimento Institucional para Gestão Estratégica dos Recursos Hídricos no Suriname”.	ASINT	4	4	6	1	4	2	21,00
OE 06	Fortalecer a imagem Institucional da ANA gerando confiança e credibilidade	IE	Termo de Execução Descentralizada Nº 04/2015/ANA – “Fortalecimento da Rede Hidrológica, Implementação de uma Sala de Situação e Capacitação Técnica para a Gestão Integrada dos Recursos Hídricos no Equador”.	ASINT	4	4	6	1	4	2	21,00
OE 06	Fortalecer a imagem Institucional da ANA gerando confiança e credibilidade	IE	Termo de Execução Descentralizada Nº 14/ANA/2013 – “Cooperação Sul-Sul para o fortalecimento da gestão integrada e do uso sustentável dos recursos hídricos”.	ASINT	4	4	6	1	4	2	21,00
OE 06	Fortalecer a imagem Institucional da ANA gerando confiança e credibilidade	POC	Apoio e interlocução com agentes internos e externos brasileiros	ASINT	4	4	6	1	4	2	21,00
OE 06	Fortalecer a imagem Institucional da ANA gerando confiança e credibilidade	POC	Articulação com organismos internacionais e representações diplomáticas estrangeiras	ASINT	4	4	6	1	4	2	21,00
OE 06	Fortalecer a imagem Institucional da ANA gerando confiança e credibilidade	POC	Negociação, adesão e implementação de novas iniciativas internacionais (conselhos/ projetos/ acordos/ protocolos/ memorandos)	ASINT	4	4	6	1	4	2	21,00
OE 08	Tornar mais eficientes os processos de trabalho que sustentam as atividades da ANA	IE	Aprimoramento do processo de captação e distribuição das demandas de Ouvidoria	OUV	6	8	4	1	1	1	21,00
OE 10	Buscar a gestão integrada e participativa de recursos hídricos em áreas prioritárias	POC	Avaliação de áreas de recarga prioritária em bacias hidrográficas	SPP	8	4	4	1	1	3	21,00
OE 10	Buscar a gestão integrada e participativa de recursos hídricos em áreas prioritárias	POC	Formulação de programas e projetos em temas transversais	SPP	8	4	4	1	1	3	21,00
OE 12	Fortalecer o SINGREH considerando as diversidades regionais	IE	Metodologia de precificação e valoração da água	SHE	4	6	6	1	1	3	21,00



OE	Descrição do Objetivo Estratégico	Tipo	Objeto Auditável	UORG	AVAL. DIREC	PGR	PGA	ORÇ	GOV	TIPO ENT.	RISCO AUDITORIA
OE 16	Fomentar a cultura da gestão de riscos, de integridade, da segurança da informação e proteção de dados	IE	Avaliar e contribuir com os processos de governança, gestão de riscos e controles internos da ANA	AUD	4	6	6	1	2	2	21,00
OE 16	Fomentar a cultura da gestão de riscos, de integridade, da segurança da informação e proteção de dados	IE	Aprimoramento da gestão do programa de integridade	COR	4	6	6	1	2	2	21,00
OE 05	Aprimorar a disponibilidade, qualidade e integração dos dados e das informações	IE	Evolução e manutenção do SNIRH	SHE	6	4	4	1	2	3	20,00
OE 06	Fortalecer a imagem Institucional da ANA gerando confiança e credibilidade	IE	Seminário sobre a autonomia das agências reguladoras	ASPAR	4	4	6	1	3	2	20,00
OE 06	Fortalecer a imagem Institucional da ANA gerando confiança e credibilidade	IE	Criação da lei da fonte 183	ASPAR	4	4	6	1	3	2	20,00
OE 06	Fortalecer a imagem Institucional da ANA gerando confiança e credibilidade	IE	Inclusão na LDO da fonte 183	ASPAR	4	4	6	1	3	2	20,00
OE 07	Aprimorar a experiência dos usuários, facilitando e ampliando o acesso aos serviços públicos oferecidos à sociedade por meio de canal digital	IE	IP 1.1 Aplicativo ANA Digital	STI	2	4	8	2	2	2	20,00
OE 07	Aprimorar a experiência dos usuários, facilitando e ampliando o acesso aos serviços públicos oferecidos à sociedade por meio de canal digital	IE	IP 1.2 Aprimoramento de sistemas de segurança de barragens	STI	2	4	8	2	2	2	20,00
OE 07	Aprimorar a experiência dos usuários, facilitando e ampliando o acesso aos serviços públicos oferecidos à sociedade por meio de canal digital	IE	IP 1.3 Digitalização dos serviços de saneamento básico	STI	2	4	8	2	2	2	20,00
OE 09	Promover um ambiente regulatório favorável ao desenvolvimento e inovação	IE	Implementação dos princípios da Regulação Responsiva nos processos de fiscalização da ANA	SFI	2	4	8	1	1	4	20,00
OE 09	Promover um ambiente regulatório favorável ao desenvolvimento e inovação	IE	Monitoramento e fiscalização do uso de recursos hídricos pela Agência Nacional de Águas e Saneamento Básico	SFI	2	4	8	1	1	4	20,00



OE	Descrição do Objetivo Estratégico	Tipo	Objeto Auditável	UORG	AVAL. DIREC	PGR	PGA	ORÇ	GOV	TIPO ENT.	RISCO AUDITORIA
OE 11	Contribuir para a sustentabilidade financeira de infraestruturas hídricas	IE	Aperfeiçoamento dos sistemas de outorga	SRE	2	6	6	1	2	3	20,00
OE 05	Aprimorar a disponibilidade, qualidade e integração dos dados e das informações	IE	IP 2.1 Implementação do programa de Governança de Dados	STI	6	4	4	2	1	2	19,00
OE 05	Aprimorar a disponibilidade, qualidade e integração dos dados e das informações	IE	IP 2.2 Implantação das ferramentas para instituição da arquitetura de dados	STI	6	4	4	2	1	2	19,00
OE 05	Aprimorar a disponibilidade, qualidade e integração dos dados e das informações	IE	IP 2.3 Programa de fomento à cultura de self-service BI no âmbito da Agência	STI	6	4	4	2	1	2	19,00
OE 05	Aprimorar a disponibilidade, qualidade e integração dos dados e das informações	IE	IP 2.4 Projeto de adequação das soluções digitais da ANA À LGPD	STI	6	4	4	2	1	2	19,00
OE 05	Aprimorar a disponibilidade, qualidade e integração dos dados e das informações	IE	Projetos Transversais da ANA	ASGOV	6	4	4	1	2	2	19,00
OE 05	Aprimorar a disponibilidade, qualidade e integração dos dados e das informações	POC	Banco de Apresentações Institucionais disponibilizado no Sophia Biblioteca	SGE	6	4	4	1	2	2	19,00
OE 06	Fortalecer a imagem Institucional da ANA gerando confiança e credibilidade	IE	Modernização da linguagem de comunicação da Agência Nacional de Águas e Saneamento Básico (ANA) e torná-la mais simplificada, através de ações focadas na aproximação com o público interno	ASCOM	4	4	6	1	2	2	19,00
OE 06	Fortalecer a imagem Institucional da ANA gerando confiança e credibilidade	IE	Modernização da Intranet da agência	ASCOM	4	4	6	1	2	2	19,00
OE 16	Fomentar a cultura da gestão de riscos, de integridade, da segurança da informação e proteção de dados	POC	Plano Anual de Auditoria Interna da ANA (PAINT)	AUD	4	6	6	1	1	1	19,00



OE	Descrição do Objetivo Estratégico	Tipo	Objeto Auditável	UORG	AVAL. DIREC	PGR	PGA	ORÇ	GOV	TIPO ENT.	RISCO AUDITORIA
OE 16	Fomentar a cultura da gestão de riscos, de integridade, da segurança da informação e proteção de dados	POC	Relatório Anual de Auditoria Interna da ANA (RAINT)	AUD	4	6	6	1	1	1	19,00
OE 16	Fomentar a cultura da gestão de riscos, de integridade, da segurança da informação e proteção de dados	POC	Processo Administrativo de Responsabilização de entes privados	COR	4	6	6	1	1	1	19,00
OE 05	Aprimorar a disponibilidade, qualidade e integração dos dados e das informações	IE	Aprimoramento da Gestão da Informação Estratégica	ASGOV	6	4	4	1	2	1	18,00
OE 06	Fortalecer a imagem Institucional da ANA gerando confiança e credibilidade	IE	Reforço positivo quanto ao uso dos canais de comunicação da Ouvidoria com a sociedade	OUV	4	4	6	1	1	2	18,00
OE 06	Fortalecer a imagem Institucional da ANA gerando confiança e credibilidade	POC	Edital de Patrocínios	ASCOM	4	4	6	1	1	2	18,00
OE 06	Fortalecer a imagem Institucional da ANA gerando confiança e credibilidade	POC	Implementação e acompanhamento de projetos/acordos/protocolos/memorandos	ASINT	4	4	6	1	1	2	18,00
OE 15	Aperfeiçoar o sistema de governança, buscando benefícios efetivos à sociedade	IE	IP 5.1 Mecanismos de Governança de TI	STI	2	4	6	2	2	2	18,00
OE 15	Aperfeiçoar o sistema de governança, buscando benefícios efetivos à sociedade	POC	Gestão e Governança de TIC	STI	2	4	6	2	2	2	18,00
OE 05	Aprimorar a disponibilidade, qualidade e integração dos dados e das informações	IE	Implementação de ações de divulgação das estatísticas da LAI	OUV	6	4	4	1	1	1	17,00
OE 06	Fortalecer a imagem Institucional da ANA gerando confiança e credibilidade	POC	Exposição virtual sobre tema relevante que gerou aprendizado institucional para a gestão de recursos hídricos. (Exposição virtual: Saneamento Básico)	SGE	4	4	6	1	1	1	17,00
OE 06	Fortalecer a imagem Institucional da ANA gerando confiança e credibilidade	POC	Organização e apoio à representação da ANA em missões e eventos internacionais	ASINT	4	4	6	1	1	1	17,00
OE 06	Fortalecer a imagem Institucional da ANA	POC	Planejamento e acompanhamento da agenda internacional	ASINT	4	4	6	1	1	1	17,00



OE	Descrição do Objetivo Estratégico	Tipo	Objeto Auditável	UORG	AVAL. DIREC	PGR	PGA	ORÇ	GOV	TIPO ENT.	RISCO AUDITORIA
	gerando confiança e credibilidade										
OE 15	Aperfeiçoar o sistema de governança, buscando benefícios efetivos à sociedade	IE	IP 5.2 Diagnóstico de maturidade de governança e gestão de TI com base no IGOVTI (TCU)	STI	2	4	6	2	1	2	17,00
OE 15	Aperfeiçoar o sistema de governança, buscando benefícios efetivos à sociedade	IE	Projeto de Análise da Governança Regulatória da ANA, pela OCDE	ASGOV	2	4	6	1	2	2	17,00
OE 15	Aperfeiçoar o sistema de governança, buscando benefícios efetivos à sociedade	POC	Gestão do Sistema de Governança da ANA	ASGOV	2	4	6	1	2	2	17,00
OE 15	Aperfeiçoar o sistema de governança, buscando benefícios efetivos à sociedade	POC	Monitoramento e avaliação da estratégia	ASGOV	2	4	6	1	2	2	17,00
OE 15	Aperfeiçoar o sistema de governança, buscando benefícios efetivos à sociedade	IE	Estrutura Organizacional para Governança e Gestão da Proteção de Dados Pessoais	SGE	2	4	6	1	2	2	17,00
OE 17	Prover infraestrutura tecnológica e suporte logístico de alto desempenho	IE	IP 4.1 Implantar um novo modelo de gestão de infraestrutura de TIC	STI	4	2	6	2	1	2	17,00
OE 17	Prover infraestrutura tecnológica e suporte logístico de alto desempenho	IE	IP 4.2 Expandir o uso de recursos em nuvem	STI	4	2	6	2	1	2	17,00
OE 17	Prover infraestrutura tecnológica e suporte logístico de alto desempenho	IE	IP 4.3 Modernização e reestruturação da infraestrutura local e serviços de TIC	STI	4	2	6	2	1	2	17,00
OE 17	Prover infraestrutura tecnológica e suporte logístico de alto desempenho	IE	IP 4.4 Modernização do parque tecnológico com foco nos usuários finais	STI	4	2	6	2	1	2	17,00
OE 17	Prover infraestrutura tecnológica e suporte logístico de alto desempenho	POC	Contratações de bens e serviços de TIC	STI	4	2	6	2	1	2	17,00
OE 17	Prover infraestrutura tecnológica e suporte logístico de alto desempenho	POC	Desenvolvimento de Soluções de TI	STI	4	2	6	2	1	2	17,00
OE 17	Prover infraestrutura tecnológica e suporte logístico de alto desempenho	POC	Gestão de infraestrutura de TI	STI	4	2	6	2	1	2	17,00



OE	Descrição do Objetivo Estratégico	Tipo	Objeto Auditável	UORG	AVAL. DIREC	PGR	PGA	ORÇ	GOV	TIPO ENT.	RISCO AUDITORIA
OE 17	Prover infraestrutura tecnológica e suporte logístico de alto desempenho	POC	7ª Listagem de Eliminação de Documentos elaborada e encaminhada para aprovação da Comissão Permanente de Avaliação de Documentos – CPADOC. (Portaria ANA nº 272, de 29 de julho de 2022)	SGE	4	2	6	1	1	1	15,00
OE 18	Executar eficientemente os recursos e esforços institucionais voltados às ações prioritárias	POC	Gestão Orçamentária	ASGOV	2	4	4	1	2	2	15,00



ANEXO II – Avaliação do Risco dos Objetivos Estratégicos pela DIREC

OE	Descrição	Iniciativas e Processos relacionados	Média dos Critérios		Resultado (a) + (b)	Pontuação Final
			Política (a)	Criticidade (b)		
OE 03	Assegurar a disponibilidade de água em padrões de quantidade e qualidade adequados para seus múltiplos usos por meio de uma gestão eficiente e integrada.	a) Gestão da Rede Nacional de Qualidade de Água, Monitoramento de qualidade de água (SGH) b) Base hidrográfica de disponibilidade hídrica (SHE) c) Condições de operação de reservatórios e sistemas hídricos (SOE) d) Outorga, Marcos regulatórios, alocação de água (SRE) e) Fiscalização de usinas hidroelétricas, Conformidade de usuários - DAURH, telemetria e Declara água, Fiscalização do uso de RH, fiscalização projeto de integração do Rio São Francisco (SFI) f) Conservação e uso sustentável da água (SPP)	15,8	12,8	28,50	4,0
OE 01	Prevenir e minimizar os impactos de secas e inundações e promover medidas de adaptação às mudanças climáticas.	a) Atlas de Vulnerabilidade, Salas de Situação e Monitor de Secas (SOE)	15,5	11,3	26,75	4,0
OE 10	Buscar a gestão integrada e participativa de recursos hídricos em áreas prioritárias	a) Inovação, Gestão orçamentária, Melhoria de processos (ASGOV) b) Demandas de ouvidoria (OUV) c) Manual de elaboração de atos regulatórios da ANA (ASREG)	12,8	13,5	26,25	4,0
OE 13	Aprimorar o modelo de regulação com vistas à qualidade e segurança dos serviços	a) Operação comercial do PISF (SRB) b) Apoio à operação, manutenção de infraestrutura hídrica em sistemas hídricos locais - alocação de água ou marco regulatório (SRE)	14,5	12,3	26,75	4,0
OE 14	Promover a gestão e regulação de recursos hídricos, segurança de barragens e a harmonização regulatória para o setor de saneamento básico	a) Gestão de RH nas Bacias interestaduais, Capacitação para gestão de RH, Cadastro de Instâncias Colegiadas (CINCO), Progestão, Fortalecimento das Entidades Delegatárias, aprimoramento das capacidades de órgãos estaduais, fortalecimento do apoio executivo aos Comitês de Bacias, cálculo da cobrança pelo uso (SAS) b) Implementação de programas indutores, gestão integrada de águas superficiais e subterrâneas, Planos Integrados de RH, Pacto Nacional pela Governança da Água, Gestão integrada de recursos hídricos transfronteiriços (SPP) c) Precificação e valoração da água (SHE) d) Implantação da agência de água de bacia hidrográfica (SAS/SAF)	13,0	13,5	26,50	4,0



OE	Descrição	Iniciativas e Processos relacionados	Média dos Critérios		Resultado (a) + (b)	Pontuação Final
			Política (a)	Criticidade (b)		
OE 20	Implantar a gestão estratégica de pessoas	a) Gestão Orçamentária (ASGOV) b) Articulações para LDO (ASPAR) c) Contratações de bens e serviços de TIC (STI)	10,8	13,3	24,00	3,0
OE 04	Promover a universalização do acesso aos serviços de saneamento básico pela população brasileira.	Regulação do setor de saneamento básico e elaboração de normas de referência para o setor (SSB)	12,3	12,0	24,25	3,0
OE 19	Promover a contínua melhoria no ambiente organizacional.	a) liminação de Documentos (SAF) b) Gestão de Infraestrutura de TI (STI)	10,5	13,0	23,50	3,0
OE 05	Aprimorar a disponibilidade, qualidade e integração dos dados e das informações.	a) Gestão da Rede Nacional de Qualidade de Água, Monitoramento de qualidade de água (SGH) b) Base hidrográfica de disponibilidade hídrica (SHE) c) Condições de operação de reservatórios e sistemas hídricos (SOE) d) Outorga, Marcos regulatórios, alocação de água (SRE) e) Fiscalização de usinas hidroelétricas, Conformidade de usuários - DAURH, telemetria e Declara água, Fiscalização do uso de RH, fiscalização projeto de integração do Rio São Francisco (SFI) f) Conservação e uso sustentável da água (SPP)	11,0	13,8	24,75	3,0
OE 08	Tornar mais eficientes os processos de trabalho que sustentam as atividades da ANA.	a) Modernização da linguagem de comunicação da ANA e da intranet (ASCOM) b) Agenda Internacional (ASINT) c) Canais de Comunicação da Ouvidoria e Manual de Perguntas e Respostas (OUV) d) Exposição virtual sobre temas da ANA (SAF)	12,8	10,5	23,25	3,0
OE 06	Fortalecer a imagem Institucional da ANA gerando confiança e credibilidade.	a) Regulação do setor de saneamento básico e elaboração de normas de referência para o setor (SSB)	12,0	9,5	21,50	2,0
OE 12	Fortalecer o SINGREH considerando as diversidades regionais	a) Cobrança pelo uso de RH, Valor econômico da água, repasse de recursos da cobrança (SAS) b) Apoio à elaboração, monitoramento e avaliação da implementação de Planos de RH, formulação de programas e projetos transversais, gestão de programas e projetos, conservação e uso sustentável da água, recarga prioritária em BH, monitoramento de águas subterrâneas (SPP)	11,5	9,0	20,50	2,0



OE	Descrição	Iniciativas e Processos relacionados	Média dos Critérios		Resultado (a) + (b)	Pontuação Final
			Política (a)	Criticidade (b)		
OE 02	Fomentar a cultura de segurança de barragens por meio da regulação, coordenação e articulação junto aos demais fiscalizadores	a) Sistema Nacional de Informações sobre Segurança de Barragens, Fórum de articulação com órgãos fiscalizadores e regulação e classificação de barragens (SRB) b) Fiscalização de Segurança de Barragens (SFI)	12,0	9,8	21,75	2,0
OE 16	Fomentar a cultura da gestão de riscos, de integridade, da segurança da informação e proteção de dados	a) Monitoramento e Avaliação de Resultado Regulatório (ASREG) b) Capacitação em Recursos Hídricos (SAS) c) Normativos relativos à regulação de serviços hídricos (SRB)	9,8	13,0	22,75	2,0
OE 17	Prover infraestrutura tecnológica e suporte logístico de alto desempenho	a) Governança Regulatória da ANA - OCDE, monitoramento e avaliação da estratégia, Sistema de Governança da ANA (ASGOV) b) Governança e Gestão da Proteção de Dados Pessoais (SAF) c) Gestão e Governança de TIC (STI)	8,8	12,8	21,50	2,0
OE 07	Aprimorar a experiência dos usuários, facilitando e ampliando o acesso aos serviços públicos oferecidos à sociedade por meio de canal digital.	a) Novo Hidro e Gestão da Rede Hidrometeorológica Nacional, Gestão da RNQA (SGH) b) SNIRH, Conjuntura, Plano de Dados Abertos, ODS 6, Análise e divulgação de dados sobre qualidade da água, Estudos Hidrológicos, Mudanças Climáticas e Gestão do SNISB (SHE) c) Metodologias de disponibilidade e vazões a longo prazo (SRE) d) Governança e Inteligência de Dados (STI) e) Gestão da Informação Estratégica (ASGOV) f) LAI e base de dados da ouvidoria (OUV) g) Sistema Sophia Biblioteca (SAF)	9,0	10,8	19,75	1,0
OE 11	Contribuir para a sustentabilidade financeira de infraestruturas hídricas.	a) Desenvolvimento de aplicativos machine learning, regulação responsiva e novos métodos e tecnologias (SFI) b) Sandox regulatório (SRB)	8,5	8,8	17,25	1,0
OE 09	Promover um ambiente regulatório favorável ao desenvolvimento e inovação	a) Digitalização de serviços finalísticos da ANA e desenvolvimento de soluções de TI (STI)	6,8	12,8	19,50	1,0
OE 18	Executar eficientemente os recursos e esforços institucionais voltados às ações prioritárias	a) Monitoramento Plano de Integridade e Processos administrativos de responsabilização de entes privados (COR) b) Gestão da segurança da informação (STI) c) Auditorias e consultorias (AUD)	12,0	7,3	19,25	1,0



OE	Descrição	Iniciativas e Processos relacionados	Média dos Critérios		Resultado (a) + (b)	Pontuação Final
			Política (a)	Criticidade (b)		
OE 15	Aperfeiçoar o sistema de governança, buscando benefícios efetivos à sociedade.	a) Gestão do estoque regulatório e revisão e consolidação normativa (ASREG) b) Desenvolvimento de procedimentos, metodologias, normas e instrumentos para regulação dos usos de recursos hídricos (SRE)	7,8	10,5	18,25	1,0



ANEXO III – Avaliação do Risco do Plano de Gestão de Riscos (PGR)

OE	Objetivo Estratégico	Risco	Tipo do Risco	Probab.	Impacto	Criticidade	UORG's	Pontuação Probab.	Pontuação Impacto	Pontuação Criticidade	Média PGR	Média OE	Pontuação Final
OE 02	Fomentar a cultura de segurança de barragens por meio da regulação, coordenação e articulação junto aos demais fiscalizadores	Algumas metas dependem dos esforços de outros agentes fiscalizadores, porquanto as ações empreendidas pela ANA possuem limitada capacidade de viabilizar, diretamente, o alcance das metas.	Operacional	Praticamente Certo	Muito Alto	Extremo	SRB	4	4	4	4,0	3,7	4,0
OE 02	Fomentar a cultura de segurança de barragens por meio da regulação, coordenação e articulação junto aos demais fiscalizadores	Baixa capacidade financeira do empreendedor pode ocasionar o não cumprimento das obrigações legais aumentando o risco de ocorrência de incidentes e acidentes em barragens.	Financeiro/Orçamentário	Muito Provável	Muito Alto	Extremo	SFI	3	4	4	3,7	3,7	4,0
OE 02	Fomentar a cultura de segurança de barragens por meio da regulação, coordenação e articulação junto aos demais fiscalizadores	Quanto às metas de ampliação do índice de classificação das barragens reguladas pela ANA, o principal risco se deve à disponibilidade de recursos, orçamentários e humanos, para a adoção das ações necessárias ao alcance das metas.	Financeiro/Orçamentário	Provável	Muito Alto	Extremo	SRB	2	4	4	3,3	3,7	4,0
OE 03	Assegurar a disponibilidade de água em padrões de quantidade e qualidade adequados para seus múltiplos usos por meio de uma gestão eficiente e integrada	A não implementação de infraestrutura e serviços hídricos necessários, a gestão inadequada e falhas na regulação dos usos, poderão afetar negativamente a disponibilidade de água.	Imagem/Reputação	Muito Provável	Muito Alto	Extremo	SRE SHE SFI SRB	3	4	4	3,7	3,7	4,0
OE 08	Tornar mais eficientes os processos de trabalho que sustentam as atividades da ANA	Falta de pessoal de qualificado o que poderá levar a deficiência nas entregas da STI, impactando a melhoria dos processos de trabalho.	Operacional	Praticamente Certo	Muito Alto	Extremo	DIREC STI	4	4	4	4,0	4,0	4,0

OE	Objetivo Estratégico	Risco	Tipo do Risco	Probab.	Impacto	Criticidade	UORG's	Pontuação Probab.	Pontuação Impacto	Pontuação Criticidade	Média PGR	Média OE	Pontuação Final
OE 13	Aprimorar o modelo de regulação com vistas à qualidade e segurança dos serviços	A não assinatura dos contratos de prestação de serviço poderá inviabilizar a prestação adequada e sustentável dos serviços impactando a implementação do modelo de regulação.	Imagem/ Reputação	Muito Provável	Muito Alto	Extremo	SRB DIREC	3	4	4	3,7	3,7	4,0
OE 01	Prevenir e minimizar os impactos de secas e inundações e promover medidas de adaptação às mudanças climáticas	Ocorrência de fenômenos climáticos de larga escala (El Niño e La Niña, por exemplo), ocasionando maior susceptibilidade à ocorrência de eventos hidrológicos críticos em algumas regiões.	Imagem/ Reputação	Muito Provável	Muito Alto	Extremo	SOE	3	4	4	3,7	3,1	3,0
OE 01	Prevenir e minimizar os impactos de secas e inundações e promover medidas de adaptação às mudanças climáticas	Falta de articulação entre os entes federados no âmbito do Sistema Nacional de Proteção e Defesa Civil.	Operacional	Provável	Muito Alto	Extremo	SOE	2	4	4	3,3	3,1	3,0
OE 01	Prevenir e minimizar os impactos de secas e inundações e promover medidas de adaptação às mudanças climáticas	Condições de operação de reservatórios e sistemas hídricos insuficientes para prevenir ou mitigar eventos hidrológicos críticos.	Operacional	Pouco Provável	Muito Alto	Elevado	SOE	1	4	3	2,7	3,1	3,0
OE 01	Prevenir e minimizar os impactos de secas e inundações e promover medidas de adaptação às mudanças climáticas	Informações hidrometeorológicas insuficientes ou de baixa qualidade para a tomada de decisão.	Imagem/ Reputação	Provável	Alto	Elevado	SOE SGH	2	3	3	2,7	3,1	3,0
OE 11	Contribuir para a sustentabilidade financeira de infraestruturas hídricas	A falta de adesão dos responsáveis pelas infraestruturas hídricas poderá inviabilizar a implementação das propostas que contribuam para a sustentabilidade financeira	Imagem/ Reputação	Provável	Muito Alto	Extremo	SRB	2	4	4	3,3	3,3	3,0

OE	Objetivo Estratégico	Risco	Tipo do Risco	Probab.	Impacto	Criticidade	UORG's	Pontuação Probab.	Pontuação Impacto	Pontuação Criticidade	Média PGR	Média OE	Pontuação Final
OE 12	Fortalecer o SINGREH considerando as diversidades regionais	Devido a possibilidade de contingenciamento dos recursos da CFURH (fonte 183) poderá descontinuar ou inviabilizar o alcance das metas do Pro-gestão.	Financeiro/Orçamentário	Provável	Muito Alto	Extremo	ASPAR DIREC	2	4	4	3,3	3,0	3,0
OE 12	Fortalecer o SINGREH considerando as diversidades regionais	Devido a possibilidade de limitação de dotação orçamentária na fonte 116 poderá limitar os repasses às entidades delegatárias dos recursos arrecadados da cobrança pelo uso de RH	Financeiro/Orçamentário	Pouco Provável	Muito Alto	Elevado	ASPAR DIREC	1	4	3	2,7	3,0	3,0
OE 14	Promover a gestão e regulação de recursos hídricos, segurança de barragens e a harmonização regulatória para o setor de saneamento básico	Devido a falta de reposição do quadro de pessoal (falta de concurso, aposentadoria, afastamentos etc.) haverá a insuficiência de pessoal o que poderá levar ao não atingimento das metas de todos os OE.	Operacional	Praticamente Certo	Muito Alto	Extremo	DIREC	4	4	4	4,0	3,2	3,0
OE 14	Promover a gestão e regulação de recursos hídricos, segurança de barragens e a harmonização regulatória para o setor de saneamento básico	Devido a possibilidade de mudanças nas diretrizes de governo poderá haver mudança no arcabouço legal que poderá impactar a atuação da ANA e adesão das entidades reguladoras infranacionais	Legal	Pouco Provável	Alto	Elevado	ASPAR SSB DIREC	1	3	3	2,3	3,2	3,0
OE 16	Fomentar a cultura da gestão de riscos, de integridade, da segurança da informação e proteção de dados	Devido à falta de conscientização e desenvolvimento de habilidades de segurança da informação e proteção de dados, o ambiente tecnológico poderá ficar vulnerável, ocasionando ataques e vazamento de dados e informações.	Imagem/Reputação	Provável	Muito Alto	Extremo	ASGOV	2	4	4	3,3	3,2	3,0

OE	Objetivo Estratégico	Risco	Tipo do Risco	Probab.	Impacto	Criticidade	UORG's	Pontuação Probab.	Pontuação Impacto	Pontuação Criticidade	Média PGR	Média OE	Pontuação Final
OE 16	Fomentar a cultura da gestão de riscos, de integridade, da segurança da informação e proteção de dados	A ausência de uma estratégia de comunicação e capacitação direcionadas, poderão gerar uma comunicação inadequada aos diferentes tipos de público interno e externo, comprometendo a mudança de cultura esperada.	Imagem/Reputação	Muito Provável	Alto	Elevado	ASGOV	3	3	3	3,0	3,2	3,0
OE 04	Promover a universalização do acesso aos serviços de saneamento básico pela população brasileira	Não observância por parte dos titulares das agências reguladoras infranacionais aos princípios do novo Marco Legal do saneamento e às normas de referência da ANA, incorrendo no não atendimento das metas de universalização.	Legal	Pouco Provável	Muito Alto	Elevado	SSB	1	4	3	2,7	2,7	2,0
OE 05	Aprimorar a disponibilidade, qualidade e integração dos dados e das informações	Por uma questão de priorização e concorrência com outras despesas, ou decisão de instâncias superiores do governo federal, poderá faltar recursos orçamentários necessários para execução de ações de integração das bases de dados.	Imagem/Reputação	Pouco Provável	Alto	Elevado	STI	1	3	3	2,3	2,3	2,0
OE 05	Aprimorar a disponibilidade, qualidade e integração dos dados e das informações	Falta de pessoal para realizar as contratações de tecnologia afetas à integração das bases de dados em tempo hábil.	Operacional	Pouco Provável	Alto	Elevado	STI	1	3	3	2,3	2,3	2,0
OE 06	Fortalecer a imagem Institucional da ANA gerando confiança e credibilidade	Em virtude de possíveis externalidades negativas, poderá haver deficiências na comunicação do papel da ANA junto à sociedade incorrendo no não fortalecimento da imagem institucional da agência	Imagem/Reputação	Pouco Provável	Alto	Elevado	ASCOM	1	3	3	2,3	2,3	2,0

OE	Objetivo Estratégico	Risco	Tipo do Risco	Probab.	Impacto	Criticidade	UORG's	Pontuação Probab.	Pontuação Impacto	Pontuação Criticidade	Média PGR	Média OE	Pontuação Final
OE 07	Aprimorar a experiência dos usuários, facilitando e ampliando o acesso aos serviços públicos oferecidos à sociedade por meio de canal digital	Dificuldades para institucionalizar em âmbito nacional um canal integrado para o usuário final, o que poderá reduzir a adesão de usuários à plataforma.	Imagem/ Reputação	Provável	Alto	Elevado	STI SRE DIREC	2	3	3	2,7	2,4	2,0
OE 07	Aprimorar a experiência dos usuários, facilitando e ampliando o acesso aos serviços públicos oferecidos à sociedade por meio de canal digital	Faltar recursos orçamentários necessários para execução de ações de integração das bases de dados.	Financeiro/ Orçamentário	Pouco Provável	Alto	Elevado	STI	1	3	3	2,3	2,4	2,0
OE 07	Aprimorar a experiência dos usuários, facilitando e ampliando o acesso aos serviços públicos oferecidos à sociedade por meio de canal digital	Falta de pessoal para realizar as contratações de tecnologia afetas à integração das bases de dados em tempo hábil (dentro do exercício).	Operacional	Pouco Provável	Alto	Elevado	STI	1	3	3	2,3	2,4	2,0
OE 09	Promover um ambiente regulatório favorável ao desenvolvimento e inovação	Devido ao modelo legal vigente baseado em comando e controle poderá acarretar insegurança jurídica na aplicação das inovações regulatórias, impactando no atingimento da meta	Legal	Provável	Alto	Elevado	ASREG PFNO	2	3	3	2,7	2,7	2,0
OE 10	Buscar a gestão integrada e participativa de recursos hídricos em áreas prioritárias	A falta de adesão de outros entes do SINGREH poderá inviabilizar a implementação dos instrumentos propostos de forma integrada e participativa, das regras específicas e de outras ações estratégicas comprometendo o atingimento da meta.	Imagem/ Reputação	Provável	Alto	Elevado	DIREC SPP	2	3	3	2,7	2,7	2,0

OE	Objetivo Estratégico	Risco	Tipo do Risco	Probab.	Impacto	Criticidade	UORG's	Pontuação Probab.	Pontuação Impacto	Pontuação Criticidade	Média PGR	Média OE	Pontuação Final
OE 15	Aperfeiçoar o sistema de governança, buscando benefícios efetivos à sociedade	A falta de um modelo de governança e de adesão dos gestores de UORGs da ANA poderá prejudicar o acompanhamento contínuo e sistemático dos resultados, a mitigação de problemas e o processo de tomada de decisões, comprometendo o seu aperfeiçoamento.	Operacional	Pouco Provável	Muito Alto	Elevado	ASGOV	1	4	3	2,7	2,5	2,0
OE 15	Aperfeiçoar o sistema de governança, buscando benefícios efetivos à sociedade	A falta de ferramentas de gestão poderá resultar em controle precário e falta de monitoramento adequado, comprometendo a tomada de decisões tempestivas e assertivas para o aperfeiçoamento do sistema de governança.	Operacional	Pouco Provável	Alto	Elevado	COR SAF	1	3	3	2,3	2,5	2,0
OE 18	Executar eficientemente os recursos e esforços institucionais voltados às ações prioritárias	Devido à falta de um processo estruturado de contratações, de acordo com a nova lei de licitações, poderá haver atrasos nas aquisições de bens e serviços para a agência.	Operacional	Provável	Alto	Elevado	SAF	2	3	3	2,7	2,5	2,0
OE 18	Executar eficientemente os recursos e esforços institucionais voltados às ações prioritárias	A falta de um planejamento anual adequado poderá impactar na priorização das ações, o que afetará a alocação eficiente dos recursos e esforços institucionais.	Operacional	Provável	Médio	Elevado	ASGOV SAF	2	2	3	2,3	2,5	2,0
OE 20	Implantar a gestão estratégica de pessoas	Aumento da evasão de pessoas da instituição, dificuldade em reter e captar talentos, diminuição da motivação, da qualidade de vida no trabalho, da produtividade e desequilíbrio do quantitativo da força de trabalho.	Operacional	Pouco Provável	Alto	Elevado	ASGOV SAF	1	3	3	2,3	2,3	2,0

OE	Objetivo Estratégico	Risco	Tipo do Risco	Probab.	Impacto	Criticidade	UORG's	Pontuação Probab.	Pontuação Impacto	Pontuação Criticidade	Média PGR	Média OE	Pontuação Final
OE 17	Prover infraestrutura tecnológica e suporte logístico de alto desempenho	A ocorrência de contingenciamento orçamentário poderá levar à descontinuidade dos trabalhos da Agência, prejudicando o provimento da infraestrutura tecnológica e o suporte logístico de alto desempenho.	Financeiro/ Orçamentário	Raro	Alto	Moderado	ASGOV	1	3	2	2,0	2,0	1,0
OE 19	Promover a contínua melhoria no ambiente organizacional	Em virtude da ineficiência das ações desenvolvidas, poderá ocorrer um aumento do absenteísmo e do adoecimento, diminuição do engajamento e motivação afetando a qualidade de vida e a produtividade.	Imagem/ Reputação	Pouco Provável	Médio	Moderado	SAF	1	2	2	1,7	1,7	1,0

ANEXO IV – Avaliação do Risco do Plano de Gestão Anual (PGA)

OE	Descrição Objetivo Estratégico	IE / POC	Descrição IE ou POC	UORG	Execução	% Média /OE	Pontos
OE 07	Aprimorar a experiência dos usuários, facilitando e ampliando o acesso aos serviços públicos oferecidos à sociedade por meio de canal digital	IE	IP 1.1 Aplicativo ANA Digital	STI	39%	22%	4
OE 07	Aprimorar a experiência dos usuários, facilitando e ampliando o acesso aos serviços públicos oferecidos à sociedade por meio de canal digital	IE	IP 1.2 Aprimoramento de sistemas de segurança de barragens	STI	13%	22%	4
OE 07	Aprimorar a experiência dos usuários, facilitando e ampliando o acesso aos serviços públicos oferecidos à sociedade por meio de canal digital	IE	IP 1.3 Digitalização dos serviços de saneamento básico	STI	14%	22%	4
OE 09	Promover um ambiente regulatório favorável ao desenvolvimento e inovação	IE	Implementação dos princípios da Regulação Responsiva nos processos de fiscalização da ANA	SFI	6%	8%	4
OE 09	Promover um ambiente regulatório favorável ao desenvolvimento e inovação	IE	Monitoramento e fiscalização do uso de recursos hídricos pela Agência Nacional de Águas e Saneamento Básico	SFI	10%	8%	4
OE 19	Promover a contínua melhoria no ambiente organizacional			SAF	0%	0%	4
OE 20	Implantar a gestão estratégica de pessoas	IE	Trilha de capacitação em desenvolvimento corporativo	ASGOV	0%	13%	4
OE 20	Implantar a gestão estratégica de pessoas	IE	Aprimoramento do sistema do programa de gestão de desempenho	SAF	23%	13%	4
OE 20	Implantar a gestão estratégica de pessoas	IE	Desenvolvimento de política de movimentação interna de servidores e colaboradores	SAF	0%	13%	4
OE 20	Implantar a gestão estratégica de pessoas	IE	Elaboração de programa de desenvolvimento de lideranças	SAF	43%	13%	4
OE 20	Implantar a gestão estratégica de pessoas	POC	Manutenção do sistema do programa de gestão de pessoas	SAF	0%	13%	4
OE 01	Prevenir e minimizar os impactos de secas e inundações e promover medidas de adaptação às mudanças climáticas	IE	Atualização do Atlas de Vulnerabilidade a Inundações e apoio às ações que visem à gestão de riscos de inundações	SOE	20%	27%	3
OE 01	Prevenir e minimizar os impactos de secas e inundações e promover medidas de adaptação às mudanças climáticas	IE	Finalização da expansão do Monitor de Secas para todo o País	SOE	36%	27%	3
OE 01	Prevenir e minimizar os impactos de secas e inundações e promover medidas de adaptação às mudanças climáticas	IE	Salas de Situação integradas por meio da pactuação do protocolo de integração	SOE	26%	27%	3
OE 04	Promover a universalização do acesso aos serviços de saneamento básico pela população brasileira	IE	Monitoramento da comprovação da adoção das normas de referência	SSB	71%	49%	3



OE	Descrição Objetivo Estratégico	IE / POC	Descrição IE ou POC	UORG	Execução	% Média /OE	Pontos
OE 04	Promover a universalização do acesso aos serviços de saneamento básico pela população brasileira	IE	Oferecimento de cursos de capacitação voltados para todos os entes do setor de saneamento básico.	SSB	100%	49%	3
OE 04	Promover a universalização do acesso aos serviços de saneamento básico pela população brasileira	POC	Elaboração das Normas de Referência para o Saneamento Básico até a etapa de consulta/ audiência pública	SSB	17%	49%	3
OE 04	Promover a universalização do acesso aos serviços de saneamento básico pela população brasileira	POC	Elaboração das Normas de Referência para o Saneamento Básico até a etapa de publicação da norma	SSB	8%	49%	3
OE 06	Fortalecer a imagem Institucional da ANA gerando confiança e credibilidade	IE	Modernização da linguagem de comunicação da Agência Nacional de Águas e Saneamento Básico (ANA) e torná-la mais simplificada, através de ações focadas na aproximação com o público interno	ASCOM	50%	38%	3
OE 06	Fortalecer a imagem Institucional da ANA gerando confiança e credibilidade	IE	Modernização da Intranet da agência	ASCOM	10%	38%	3
OE 06	Fortalecer a imagem Institucional da ANA gerando confiança e credibilidade	IE	Novo Projeto de Cooperação Sul-Sul	ASINT	0%	38%	3
OE 06	Fortalecer a imagem Institucional da ANA gerando confiança e credibilidade	IE	Representação da ANA no 10º Fórum Mundial da Água (10th World Water Forum)	ASINT	0%	38%	3
OE 06	Fortalecer a imagem Institucional da ANA gerando confiança e credibilidade	IE	Projeto “Gestão Integrada de Recursos Hídricos – Fase III” com a República Argentina	ASINT	35%	38%	3
OE 06	Fortalecer a imagem Institucional da ANA gerando confiança e credibilidade	IE	Representação da ANA na Conferência da Água da ONU 2023 (UN 2023 Water Conference)	ASINT	85%	38%	3
OE 06	Fortalecer a imagem Institucional da ANA gerando confiança e credibilidade	IE	Memorando de Entendimento ANA-DGA	ASINT	25%	38%	3
OE 06	Fortalecer a imagem Institucional da ANA gerando confiança e credibilidade	IE	Protocolo de Cooperação Técnica ANA-ERSAR	ASINT	19%	38%	3
OE 06	Fortalecer a imagem Institucional da ANA gerando confiança e credibilidade	IE	Termo de Execução Descentralizada Nº 27/2015/ANA – “Desenvolvimento de Capacidades da Argentina e do Brasil na Área de Gestão Integrada de Recursos Hídricos”.	ASINT	65%	38%	3
OE 06	Fortalecer a imagem Institucional da ANA gerando confiança e credibilidade	IE	Termo de Execução Descentralizada Nº 03/2016/ANA – “Fortalecimento Institucional para a Gestão de Recursos Hídricos em El Salvador”.	ASINT	65%	38%	3
OE 06	Fortalecer a imagem Institucional da ANA gerando confiança e credibilidade	IE	Termo de Execução Descentralizada Nº 18/2015/ANA – “Fortalecimento Institucional para Gestão Estratégica dos Recursos Hídricos no Suriname”.	ASINT	33%	38%	3



OE	Descrição Objetivo Estratégico	IE / POC	Descrição IE ou POC	UORG	Execução	% Média /OE	Pontos
OE 06	Fortalecer a imagem Institucional da ANA gerando confiança e credibilidade	IE	Termo de Execução Descentralizada Nº 04/2015/ANA – “Fortalecimento da Rede Hidrológica, Implementação de uma Sala de Situação e Capacitação Técnica para a Gestão Integrada dos Recursos Hídricos no Equador”.	ASINT	55%	38%	3
OE 06	Fortalecer a imagem Institucional da ANA gerando confiança e credibilidade	IE	Termo de Execução Descentralizada Nº 14/ANA/2013 – “Cooperação Sul-Sul para o fortalecimento da gestão integrada e do uso sustentável dos recursos hídricos”.	ASINT	0%	38%	3
OE 06	Fortalecer a imagem Institucional da ANA gerando confiança e credibilidade	IE	Seminário sobre a autonomia das agências reguladoras	ASPAR	0%	38%	3
OE 06	Fortalecer a imagem Institucional da ANA gerando confiança e credibilidade	IE	Criação da lei da fonte 183	ASPAR	21%	38%	3
OE 06	Fortalecer a imagem Institucional da ANA gerando confiança e credibilidade	IE	Inclusão na LDO da fonte 183	ASPAR	0%	38%	3
OE 06	Fortalecer a imagem Institucional da ANA gerando confiança e credibilidade	IE	Reforço positivo quanto ao uso dos canais de comunicação da Ouvidoria com a sociedade	OUV	53%	38%	3
OE 06	Fortalecer a imagem Institucional da ANA gerando confiança e credibilidade	POC	Apoio e interlocução com agentes internos e externos brasileiros	ASINT	60%	38%	3
OE 06	Fortalecer a imagem Institucional da ANA gerando confiança e credibilidade	POC	Articulação com organismos internacionais e representações diplomáticas estrangeiras	ASINT	39%	38%	3
OE 06	Fortalecer a imagem Institucional da ANA gerando confiança e credibilidade	POC	Edital de Patrocínios	ASCOM	5%	38%	3
OE 06	Fortalecer a imagem Institucional da ANA gerando confiança e credibilidade	POC	Exposição virtual sobre tema relevante que gerou aprendizado institucional para a gestão de recursos hídricos. (Exposição virtual: Saneamento Básico)	SGE	60%	38%	3
OE 06	Fortalecer a imagem Institucional da ANA gerando confiança e credibilidade	POC	Implementação e acompanhamento de projetos/acordos/protocolos/memorandos	ASINT	68%	38%	3
OE 06	Fortalecer a imagem Institucional da ANA gerando confiança e credibilidade	POC	Negociação, adesão e implementação de novas iniciativas internacionais (conselhos/ projetos/ acordos/ protocolos/ memorandos)	ASINT	19%	38%	3
OE 06	Fortalecer a imagem Institucional da ANA gerando confiança e credibilidade	POC	Organização e apoio à representação da ANA em missões e eventos internacionais	ASINT	74%	38%	3
OE 06	Fortalecer a imagem Institucional da ANA gerando confiança e credibilidade	POC	Planejamento e acompanhamento da agenda internacional	ASINT	100%	38%	3
OE 11	Contribuir para a sustentabilidade financeira de infraestruturas hídricas	IE	Aperfeiçoamento dos sistemas de outorga	SRE	39%	39%	3



OE	Descrição Objetivo Estratégico	IE / POC	Descrição IE ou POC	UORG	Execução	% Média /OE	Pontos
OE 12	Fortalecer o SINGREH considerando as diversidades regionais	IE	Fortalecimento da capacidade das Entidades Delegatárias de funções de Agências de Água para execução das funções técnico-executivas, operacionais, administrativas e financeiras, previstas no âmbito dos contratos de gestão	SAS	100%	42%	3
OE 12	Fortalecer o SINGREH considerando as diversidades regionais	IE	Fortalecimento da gestão dos recursos hídricos nas bacias hidrográficas interestaduais e aprimoramento dos arranjos institucionais com vistas à descentralização e participação	SAS	67%	42%	3
OE 12	Fortalecer o SINGREH considerando as diversidades regionais	IE	Metodologia de precificação e valoração da água	SHE	25%	42%	3
OE 12	Fortalecer o SINGREH considerando as diversidades regionais	IE	Gestão integrada de águas superficiais e subterrâneas	SPP	19%	42%	3
OE 12	Fortalecer o SINGREH considerando as diversidades regionais	IE	Gestão integrada de recursos hídricos transfronteiriços	SPP	79%	42%	3
OE 12	Fortalecer o SINGREH considerando as diversidades regionais	IE	Pacto Nacional pela governança da Água	SPP	97%	42%	3
OE 12	Fortalecer o SINGREH considerando as diversidades regionais	IE	Planos Integrados de Recursos Hídricos	SPP	20%	42%	3
OE 12	Fortalecer o SINGREH considerando as diversidades regionais	POC	Ações para a inserção do tema água nas escolas, a partir do desenvolvimento de materiais pedagógicos e soluções educacionais sobre gestão de recursos hídricos voltados para a formação de professores, de gestores públicos e à comunidade escolar	SAS	30%	42%	3
OE 12	Fortalecer o SINGREH considerando as diversidades regionais	POC	Ações voltadas ao desenvolvimento da ciência, tecnologia e inovação por meio de programas estruturados e em rede de pós-graduação (especialização, mestrado, doutorado)	SAS	0%	42%	3
OE 12	Fortalecer o SINGREH considerando as diversidades regionais	POC	Cálculo da cobrança	SAS	95%	42%	3
OE 12	Fortalecer o SINGREH considerando as diversidades regionais	POC	Elaboração de diagnóstico dos aspectos legais, administrativos e financeiros para fortalecer o apoio executivo aos comitês de bacias hidrográfica	SAS	0%	42%	3
OE 12	Fortalecer o SINGREH considerando as diversidades regionais	POC	Elaboração de plano de ações para a implementação de iniciativas de educação ambiental e capacitação em bacias compartilhadas, de forma integrada com a União, estados e municípios	SAS	0%	42%	3
OE 12	Fortalecer o SINGREH considerando as diversidades regionais	POC	Portal de Educação e Capacitação para gestão e regulação de recursos hídricos e saneamento básico de forma a promover a gestão do conhecimento	SAS	20%	42%	3



OE	Descrição Objetivo Estratégico	IE / POC	Descrição IE ou POC	UORG	Execução	% Média /OE	Pontos
OE 13	Aprimorar o modelo de regulação com vistas à qualidade e segurança dos serviços	IE	Gestão do estoque regulatório	ASREG	57%	38%	3
OE 13	Aprimorar o modelo de regulação com vistas à qualidade e segurança dos serviços	IE	Desenvolvimento de procedimentos, metodologias, normas e instrumentos para regulação dos usos de recursos hídricos, considerando as especificidades dos setores hidro-dependentes.	SRE	20%	38%	3
OE 15	Aperfeiçoar o sistema de governança, buscando benefícios efetivos à sociedade	IE	Projeto de Análise da Governança Regulatória da ANA, pela OCDE	ASGOV	38%	41%	3
OE 15	Aperfeiçoar o sistema de governança, buscando benefícios efetivos à sociedade	IE	Estrutura Organizacional para Governança e Gestão da Proteção de Dados Pessoais	SGE	75%	41%	3
OE 15	Aperfeiçoar o sistema de governança, buscando benefícios efetivos à sociedade	IE	IP 5.1 Mecanismos de Governança de TI	STI	80%	41%	3
OE 15	Aperfeiçoar o sistema de governança, buscando benefícios efetivos à sociedade	IE	IP 5.2 Diagnóstico de maturidade de governança e gestão de ti com base no IGOVTI (TCU)	STI	2%	41%	3
OE 15	Aperfeiçoar o sistema de governança, buscando benefícios efetivos à sociedade	POC	Gestão do Sistema de Governança da ANA	ASGOV	52%	41%	3
OE 15	Aperfeiçoar o sistema de governança, buscando benefícios efetivos à sociedade	POC	Gestão e Governança de TIC	STI	0%	41%	3
OE 15	Aperfeiçoar o sistema de governança, buscando benefícios efetivos à sociedade	POC	Monitoramento e avaliação da estratégia	ASGOV	39%	41%	3
OE 16	Fomentar a cultura da gestão de riscos, de integridade, da segurança da informação e proteção de dados	IE	Avaliar e contribuir com os processos de governança, gestão de riscos e controles internos das Entidades Delegatárias relacionadas aos Contratos de Gestão	AUD	88%	39%	3
OE 16	Fomentar a cultura da gestão de riscos, de integridade, da segurança da informação e proteção de dados	IE	Avaliar e contribuir com os processos de governança, gestão de riscos e controles internos da ANA	AUD	65%	39%	3
OE 16	Fomentar a cultura da gestão de riscos, de integridade, da segurança da informação e proteção de dados	IE	Aprimoramento da gestão do programa de integridade	COR	8%	39%	3
OE 16	Fomentar a cultura da gestão de riscos, de integridade, da segurança da informação e proteção de dados	IE	IP 6.1 Implantar Soluções Tecnológicas de Segurança Cibernética Integrada	STI	42%	39%	3
OE 16	Fomentar a cultura da gestão de riscos, de integridade, da segurança da informação e proteção de dados	IE	IP 6.2 Fomentar a cultura de Segurança da Informação	STI	48%	39%	3
OE 16	Fomentar a cultura da gestão de riscos, de integridade, da segurança da informação e proteção de dados	POC	Gestão da segurança da informação	STI	0%	39%	3
OE 16	Fomentar a cultura da gestão de riscos, de integridade, da segurança da informação e proteção de dados	POC	Plano Anual de Auditoria Interna da ANA (PAINT)	AUD	0%	39%	3



OE	Descrição Objetivo Estratégico	IE / POC	Descrição IE ou POC	UORG	Execução	% Média /OE	Pontos
OE 16	Fomentar a cultura da gestão de riscos, de integridade, da segurança da informação e proteção de dados	POC	Processo Administrativo de Responsabilização de entes privados	COR	0%	39%	3
OE 16	Fomentar a cultura da gestão de riscos, de integridade, da segurança da informação e proteção de dados	POC	Relatório Anual de Auditoria Interna da ANA (RAINT)	AUD	100%	39%	3
OE 17	Prover infraestrutura tecnológica e suporte logístico de alto desempenho	IE	IP 4.1 Implantar um novo modelo de gestão de infraestrutura de TIC	STI	9%	38%	3
OE 17	Prover infraestrutura tecnológica e suporte logístico de alto desempenho	IE	IP 4.2 Expandir o uso de recursos em nuvem	STI	26%	38%	3
OE 17	Prover infraestrutura tecnológica e suporte logístico de alto desempenho	IE	IP 4.3 Modernização e reestruturação da infraestrutura local e serviços de TIC	STI	75%	38%	3
OE 17	Prover infraestrutura tecnológica e suporte logístico de alto desempenho	IE	IP 4.4 Modernização do parque tecnológico com foco nos usuários finais	STI	76%	38%	3
OE 17	Prover infraestrutura tecnológica e suporte logístico de alto desempenho	POC	7ª Listagem de Eliminação de Documentos elaborada e encaminhada para aprovação da Comissão Permanente de Avaliação de Documentos – CPADOC. (Portaria ANA nº 272, de 29 de julho de 2022)	SGE	60%	38%	3
OE 17	Prover infraestrutura tecnológica e suporte logístico de alto desempenho	POC	Contratações de bens e serviços de TIC	STI	0%	38%	3
OE 17	Prover infraestrutura tecnológica e suporte logístico de alto desempenho	POC	Desenvolvimento de Soluções de TI	STI	0%	38%	3
OE 17	Prover infraestrutura tecnológica e suporte logístico de alto desempenho	POC	Gestão de infraestrutura de TI	STI	60%	38%	3
OE 02	Fomentar a cultura de segurança de barragens por meio da regulação, coordenação e articulação junto aos demais fiscalizadores	IE	Aprimoramento da articulação com os atores internos e externos com atribuições relacionadas ao PISF	SRB	62%	65%	2
OE 02	Fomentar a cultura de segurança de barragens por meio da regulação, coordenação e articulação junto aos demais fiscalizadores	IE	Avaliação e publicação do Plano de Gestão Anual do PISF para 2024	SRB	5%	65%	2
OE 02	Fomentar a cultura de segurança de barragens por meio da regulação, coordenação e articulação junto aos demais fiscalizadores	IE	Elaboração do Relatório de Segurança de Barragens (RSB) 2022	SRB	100%	65%	2
OE 02	Fomentar a cultura de segurança de barragens por meio da regulação, coordenação e articulação junto aos demais fiscalizadores	IE	Regulamentação do acesso às águas do PISF para os usuários independentes	SRB	50%	65%	2
OE 02	Fomentar a cultura de segurança de barragens por meio da regulação, coordenação e articulação junto aos demais fiscalizadores	IE	Revisão do normativo que disciplina a prestação do serviço de adução de água bruta do PISF - Resolução nº 2.333/2017	SRB	75%	65%	2



OE	Descrição Objetivo Estratégico	IE / POC	Descrição IE ou POC	UORG	Execução	% Média /OE	Pontos
OE 02	Fomentar a cultura de segurança de barragens por meio da regulação, coordenação e articulação junto aos demais fiscalizadores	POC	Acompanhamento de acordos de cooperação técnica e demais instrumentos contratuais	SRB	34%	65%	2
OE 02	Fomentar a cultura de segurança de barragens por meio da regulação, coordenação e articulação junto aos demais fiscalizadores	POC	Apoio à implementação de ações de Fiscalização de Segurança de Barragens pelos órgãos fiscalizadores dos Estados	SFI	100%	65%	2
OE 02	Fomentar a cultura de segurança de barragens por meio da regulação, coordenação e articulação junto aos demais fiscalizadores	POC	Articulação OFSBs	SRB	100%	65%	2
OE 02	Fomentar a cultura de segurança de barragens por meio da regulação, coordenação e articulação junto aos demais fiscalizadores	POC	Cálculo da tarifa anual do PISF	SRB	0%	65%	2
OE 02	Fomentar a cultura de segurança de barragens por meio da regulação, coordenação e articulação junto aos demais fiscalizadores	POC	Capacitação em regulação de segurança de barragens desenvolvidos em âmbito nacional, estadual e por bacia	SRB	90%	65%	2
OE 02	Fomentar a cultura de segurança de barragens por meio da regulação, coordenação e articulação junto aos demais fiscalizadores	POC	Fiscalização de Segurança de Barragens classificadas e enquadradas conforme a Política Nacional de Segurança de Barragens	SFI	100%	65%	2
OE 03	Assegurar a disponibilidade de água em padrões de quantidade e qualidade adequados para seus múltiplos usos por meio de uma gestão eficiente e integrada	IE	Aperfeiçoamento de ferramentas de acompanhamento e avaliação de condições de operação de reservatórios e sistemas hídricos	SOE	45%	54%	2
OE 03	Assegurar a disponibilidade de água em padrões de quantidade e qualidade adequados para seus múltiplos usos por meio de uma gestão eficiente e integrada	IE	Atualização das informações de base hidrográfica com a disponibilidade hídrica associada e outras informações.	SHE	68%	54%	2
OE 03	Assegurar a disponibilidade de água em padrões de quantidade e qualidade adequados para seus múltiplos usos por meio de uma gestão eficiente e integrada	IE	Definição e revisão de regramentos especiais para sistemas hídricos locais em situação de comprometimento.	SRE	13%	54%	2
OE 03	Assegurar a disponibilidade de água em padrões de quantidade e qualidade adequados para seus múltiplos usos por meio de uma gestão eficiente e integrada	IE	Estabelecimento de condições de operação para reservatórios e sistemas hídricos	SOE	40%	54%	2
OE 03	Assegurar a disponibilidade de água em padrões de quantidade e qualidade adequados para seus múltiplos usos por meio de uma gestão eficiente e integrada	IE	Integração de procedimentos e sistemas de outorga com os Estados	SRE	30%	54%	2
OE 03	Assegurar a disponibilidade de água em padrões de quantidade e qualidade adequados para seus múltiplos usos por meio de uma gestão eficiente e integrada	POC	Alocação	SRE	90%	54%	2



OE	Descrição Objetivo Estratégico	IE / POC	Descrição IE ou POC	UORG	Execução	% Média /OE	Pontos
OE 03	Assegurar a disponibilidade de água em padrões de quantidade e qualidade adequados para seus múltiplos usos por meio de uma gestão eficiente e integrada	POC	Análise da conformidade de usuários de recursos hídricos com base em dados de automonitoramento	SFI	100%	54%	2
OE 03	Assegurar a disponibilidade de água em padrões de quantidade e qualidade adequados para seus múltiplos usos por meio de uma gestão eficiente e integrada	POC	Análise da conformidade dos usuários de recursos hídricos por sensoriamento remoto em apoio a atividade de fiscalização do uso dos recursos hídricos	SFI	0%	54%	2
OE 03	Assegurar a disponibilidade de água em padrões de quantidade e qualidade adequados para seus múltiplos usos por meio de uma gestão eficiente e integrada	POC	Cadastramento georreferenciado dos usos de recursos hídricos em apoio às atividades de regularização e de fiscalização de usos	SFI	100%	54%	2
OE 03	Assegurar a disponibilidade de água em padrões de quantidade e qualidade adequados para seus múltiplos usos por meio de uma gestão eficiente e integrada	POC	Delegação da Fiscalização de Usos de Recursos Hídricos em corpos hídricos de domínio da União	SFI	100%	54%	2
OE 03	Assegurar a disponibilidade de água em padrões de quantidade e qualidade adequados para seus múltiplos usos por meio de uma gestão eficiente e integrada	POC	Fiscalização da operação de usinas hidroelétricas integrantes do Sistema Interligado Nacional com regras operativas definidas nas outorgas emitidas pela ANA	SFI	100%	54%	2
OE 03	Assegurar a disponibilidade de água em padrões de quantidade e qualidade adequados para seus múltiplos usos por meio de uma gestão eficiente e integrada	POC	Fiscalização do serviço de adução de água no Projeto de Integração do Rio São Francisco com Bacias Hidrográficas do Nordeste Setentrional – PISF	SFI	100%	54%	2
OE 03	Assegurar a disponibilidade de água em padrões de quantidade e qualidade adequados para seus múltiplos usos por meio de uma gestão eficiente e integrada	POC	Fiscalização, em campo, de usos de recursos hídricos em corpos hídricos de domínio da União	SFI	68%	54%	2
OE 03	Assegurar a disponibilidade de água em padrões de quantidade e qualidade adequados para seus múltiplos usos por meio de uma gestão eficiente e integrada	POC	Fomento à despoluição de bacias hidrográficas (Programa PRODES)	SPP	1%	54%	2
OE 03	Assegurar a disponibilidade de água em padrões de quantidade e qualidade adequados para seus múltiplos usos por meio de uma gestão eficiente e integrada	POC	Mapeamento de áreas irrigadas em apoio às atividades de cadastro dos recursos hídricos em apoio a regularização dos usos	SFI	10%	54%	2
OE 03	Assegurar a disponibilidade de água em padrões de quantidade e qualidade adequados para seus múltiplos usos por meio de uma gestão eficiente e integrada	POC	Outorga	SRE	0%	54%	2
OE 05	Aprimorar a disponibilidade, qualidade e integração dos dados e das informações	IE	Projetos Transversais da ANA	ASGOV	90%	69%	2



OE	Descrição Objetivo Estratégico	IE / POC	Descrição IE ou POC	UORG	Execução	% Média /OE	Pontos
OE 05	Aprimorar a disponibilidade, qualidade e integração dos dados e das informações	IE	Aprimoramento da Gestão da Informação Estratégica	ASGOV	85%	69%	2
OE 05	Aprimorar a disponibilidade, qualidade e integração dos dados e das informações	IE	Aprimoramento da disponibilidade de dados hidrológicos confiáveis à sociedade	SGH	6%	69%	2
OE 05	Aprimorar a disponibilidade, qualidade e integração dos dados e das informações	IE	Conjuntura dos Recursos Hídricos	SHE	85%	69%	2
OE 05	Aprimorar a disponibilidade, qualidade e integração dos dados e das informações	IE	Evolução e manutenção do SNIRH	SHE	100%	69%	2
OE 05	Aprimorar a disponibilidade, qualidade e integração dos dados e das informações	IE	Implementação de ações de divulgação das estatísticas da LAI	OUV	0%	69%	2
OE 05	Aprimorar a disponibilidade, qualidade e integração dos dados e das informações	IE	IP 2.1 Implementação do programa de Governança de Dados	STI	38%	69%	2
OE 05	Aprimorar a disponibilidade, qualidade e integração dos dados e das informações	IE	IP 2.2 Implantação das ferramentas para instituição da arquitetura de dados	STI	30%	69%	2
OE 05	Aprimorar a disponibilidade, qualidade e integração dos dados e das informações	IE	IP 2.3 Programa de fomento à cultura de self-service BI no âmbito da Agência	STI	67%	69%	2
OE 05	Aprimorar a disponibilidade, qualidade e integração dos dados e das informações	IE	IP 2.4 Projeto de adequação das soluções digitais da ANA À LGPD	STI	70%	69%	2
OE 05	Aprimorar a disponibilidade, qualidade e integração dos dados e das informações	IE	Plano de Dados Abertos	SHE	100%	69%	2
OE 05	Aprimorar a disponibilidade, qualidade e integração dos dados e das informações	POC	Banco de Apresentações Institucionais disponibilizado no Sophia Biblioteca	SGE	75%	69%	2
OE 05	Aprimorar a disponibilidade, qualidade e integração dos dados e das informações	POC	Gestão da Rede Hidrometeorológica Nacional	SGH	83%	69%	2
OE 05	Aprimorar a disponibilidade, qualidade e integração dos dados e das informações	POC	Gestão da Rede Nacional de Qualidade da Água	SGH	99%	69%	2
OE 05	Aprimorar a disponibilidade, qualidade e integração dos dados e das informações	POC	Gestão do SNISB	SRB	100%	69%	2
OE 08	Tornar mais eficientes os processos de trabalho que sustentam as atividades da ANA	IE	Automatização da Gestão Orçamentária	ASGOV	80%	54%	2
OE 08	Tornar mais eficientes os processos de trabalho que sustentam as atividades da ANA	IE	Aprimoramento da gestão de serviços com foco em inovação	ASGOV	25%	54%	2
OE 08	Tornar mais eficientes os processos de trabalho que sustentam as atividades da ANA	IE	Aprimoramento do processo de captação e distribuição das demandas de Ouvidoria	OUV	90%	54%	2
OE 08	Tornar mais eficientes os processos de trabalho que sustentam as atividades da ANA	IE	IP 3.1 REGLA 4.0	STI	81%	54%	2



OE	Descrição Objetivo Estratégico	IE / POC	Descrição IE ou POC	UORG	Execução	% Média /OE	Pontos
OE 08	Tornar mais eficientes os processos de trabalho que sustentam as atividades da ANA	IE	IP 3.2 REGLA Nacional	STI	54%	54%	2
OE 08	Tornar mais eficientes os processos de trabalho que sustentam as atividades da ANA	IE	IP 3.3 Migração para o sistema SuperBr - SEI	STI	2%	54%	2
OE 08	Tornar mais eficientes os processos de trabalho que sustentam as atividades da ANA	IE	IP 3.4 Migração para o sistema de patrimônio SIADS	STI	38%	54%	2
OE 08	Tornar mais eficientes os processos de trabalho que sustentam as atividades da ANA	IE	Manual sobre Consultas Internas, Consultas Públicas e Audiências Públicas	SGE	85%	54%	2
OE 08	Tornar mais eficientes os processos de trabalho que sustentam as atividades da ANA	POC	Mapeamento e melhoria de processos estratégicos	ASGOV	30%	54%	2
OE 10	Buscar a gestão integrada e participativa de recursos hídricos em áreas prioritárias	IE	Implementação da Cobrança pelo uso de recursos hídricos - RIO GRANDE	SAS	80%	57%	2
OE 10	Buscar a gestão integrada e participativa de recursos hídricos em áreas prioritárias	IE	Implementação da Cobrança pelo uso de recursos hídricos - RN	SAS	10%	57%	2
OE 10	Buscar a gestão integrada e participativa de recursos hídricos em áreas prioritárias	IE	Elaboração de estudo técnico acerca do valor econômico da água	SAS	0%	57%	2
OE 10	Buscar a gestão integrada e participativa de recursos hídricos em áreas prioritárias	IE	Garantia de repasse da totalidade dos valores arrecadados com a cobrança pelo uso de recursos hídricos às Entidades Delegatárias de funções de Agências de Água, conforme estabelece a Lei nº 10.881, de 9 de junho de 2004	SAS	100%	57%	2
OE 10	Buscar a gestão integrada e participativa de recursos hídricos em áreas prioritárias	POC	Apoio a elaboração e revisão de Planos de Recursos Hídricos	SPP	100%	57%	2
OE 10	Buscar a gestão integrada e participativa de recursos hídricos em áreas prioritárias	POC	Apoio ao monitoramento e avaliação da implementação de ações dos Planos de Recursos Hídricos	SPP	21%	57%	2
OE 10	Buscar a gestão integrada e participativa de recursos hídricos em áreas prioritárias	POC	Avaliação de áreas de recarga prioritária em bacias hidrográficas	SPP	60%	57%	2
OE 10	Buscar a gestão integrada e participativa de recursos hídricos em áreas prioritárias	POC	Formulação de programas e projetos em temas transversais	SPP	100%	57%	2
OE 10	Buscar a gestão integrada e participativa de recursos hídricos em áreas prioritárias	POC	Gestão de Programas e Projetos	SPP	83%	57%	2
OE 10	Buscar a gestão integrada e participativa de recursos hídricos em áreas prioritárias	POC	Monitoramento de águas subterrâneas em aquíferos prioritários	SPP	20%	57%	2
OE 14	Promover a gestão e regulação de recursos hídricos, segurança de barragens e a harmonização regulatória para o setor de saneamento básico	IE	Programa de Qualidade Regulatória da ANA (Revisão da Resolução nº 86/2018 e da Resolução nº 102/2021)	ASREG	52%	67%	2



OE	Descrição Objetivo Estratégico	IE / POC	Descrição IE ou POC	UORG	Execução	% Média /OE	Pontos
OE 14	Promover a gestão e regulação de recursos hídricos, segurança de barragens e a harmonização regulatória para o setor de saneamento básico	IE	Integração do Monitoramento e Avaliação de Resultado Regulatório - M&ARR à atividade de elaboração normativa da ANA	ASREG	37%	67%	2
OE 14	Promover a gestão e regulação de recursos hídricos, segurança de barragens e a harmonização regulatória para o setor de saneamento básico	POC	Análise e divulgação de dados sobre a qualidade da água	SHE	50%	67%	2
OE 14	Promover a gestão e regulação de recursos hídricos, segurança de barragens e a harmonização regulatória para o setor de saneamento básico	POC	Conjuntura e Gestão da Informação	SHE	62%	67%	2
OE 14	Promover a gestão e regulação de recursos hídricos, segurança de barragens e a harmonização regulatória para o setor de saneamento básico	POC	Elaboração de propostas de Enquadramento	SHE	66%	67%	2
OE 14	Promover a gestão e regulação de recursos hídricos, segurança de barragens e a harmonização regulatória para o setor de saneamento básico	POC	Estudos Hidrológicos dos recursos hídricos	SHE	90%	67%	2
OE 14	Promover a gestão e regulação de recursos hídricos, segurança de barragens e a harmonização regulatória para o setor de saneamento básico	POC	Estudos Hidrológicos dos recursos hídricos - BHO	SHE	50%	67%	2
OE 14	Promover a gestão e regulação de recursos hídricos, segurança de barragens e a harmonização regulatória para o setor de saneamento básico	POC	Mapeamento do novo risco de eventos extremos de precipitação (curvas IDF) devido as mudanças climáticas para drenagem urbana dos municípios brasileiros	SHE	85%	67%	2
OE 14	Promover a gestão e regulação de recursos hídricos, segurança de barragens e a harmonização regulatória para o setor de saneamento básico	POC	Monitoramento e revisão da Agenda Regulatória	ASREG	85%	67%	2
OE 14	Promover a gestão e regulação de recursos hídricos, segurança de barragens e a harmonização regulatória para o setor de saneamento básico	POC	Objetivo de Desenvolvimento Sustentável 6 - Água Limpa e Saneamento	SHE	100%	67%	2
OE 14	Promover a gestão e regulação de recursos hídricos, segurança de barragens e a harmonização regulatória para o setor de saneamento básico	POC	Precificação e valorização da água	SHE	30%	67%	2



OE	Descrição Objetivo Estratégico	IE / POC	Descrição IE ou POC	UORG	Execução	% Média /OE	Pontos
OE 14	Promover a gestão e regulação de recursos hídricos, segurança de barragens e a harmonização regulatória para o setor de saneamento básico	POC	Suporte da ASREG na elaboração de AIR	ASREG	100%	67%	2
OE 18	Executar eficientemente os recursos e esforços institucionais voltados às ações prioritárias	POC	Gestão Orçamentária	ASGOV	52%	52%	2



ANEXO V – Despacho nº 1.034/2023/SGE, de 28/11/2023 - Aprovação do PAINT/2024



DESPACHO Nº 1034/2023/SGE
Documento nº 02500.061669/2023-67

Brasília, 28 de novembro de 2023.

Ao Auditor-Chefe

Assunto: Proposta do Plano Anual de Atividade da Auditoria Interna (PAINT) 2024.

Referência: Processo nº 02501.005021/2023-09

Informo que a Diretoria Colegiada da ANA, em sua 943ª Reunião Administrativa Ordinária, realizada em 28 de novembro de 2023, aprovou, por unanimidade, a proposta do Plano Anual de Atividade da Auditoria Interna (PAINT) 2024, nos termos da Comunicação Interna nº 53/2023/AUD (Documento nº 02500.060716/2023-55), com os seguintes ajustes:

- i) **excluir:** auditoria na Gestão de Eventos Críticos;
- ii) **incluir:** auditoria de segurança e infraestrutura de tecnologia da informação e auditoria em conformidade dos processos de Declaração de Reserva de Disponibilidade Hídrica (DRDH).

Atenciosamente,

(assinado eletronicamente)
ROXANE PINHEIRO ALVES
Secretária-Geral substituta



Documento assinado digitalmente por: ROXANE PINHEIRO ALVES

A autenticidade deste documento 02500.061669/2023 pode ser verificada no site <https://verificaassinatura.ana.gov.br/> informando o código verificador: CFSBDEFF.