

RELATÓRIO TÉCNICO

EVENTO 'COOPERATIVAS & GÊNERO'



Cristina Arzabe e Helena Maria Ramos Alves
Embrapa Café

Vera Lucia de Oliveira
Secretaria de Mobilidade Social, do Produtor Rural e do
Cooperativismo – SMC/MAPA

Maria Brígida Salgado e Cintia Matos Mesquita
IWCA Brasil

Belo Horizonte, 2017

RELATÓRIO

Processo MAPA: 21000.005246/2017-02

RESULTADOS ESPERADOS:

- ✓ Subsídios para elaboração do capítulo de livro '**Cooperativas & Gênero**', da obra 'Mulheres dos Cafés no Brasil' (segunda versão, revisada e ampliada, 2019);
- ✓ Rede formalizada e definição de ações estratégicas conjuntas com foco no Objetivo de Desenvolvimento Sustentável 5 - Igualdade de Gênero.

Objetivos Específicos:

- *Apresentar e validar a publicação digital '[Mulheres dos Cafés no Brasil](#)' – primeira versão;*
- *Desenvolver um delineamento colaborativo para ações conjuntas visando à segunda versão da publicação digital 'Mulheres dos Cafés no Brasil', revisada e ampliada (ano 2019);*
- *Contextualizar, de forma preliminar, a participação das mulheres nas cooperativas de café do Brasil a partir da apresentação das cooperativas convidadas;*
- *Estabelecer rede de cooperação das cooperativas com foco no Objetivo de Desenvolvimento Sustentável 5 - Igualdade de Gênero;*
- *Desenvolver um delineamento colaborativo para ações conjuntas entre as cooperativas para atingimento das metas do ODS 5 com apoio da SMC/MAPA;*
- *Fortalecer o compromisso das cooperativas com o Objetivo de Desenvolvimento Sustentável 5- Igualdade de Gênero.*

Participantes: Representantes de cooperativas de café de diferentes regiões produtoras e autores/as, editores/as e diagramadores/as da primeira versão da publicação '*Mulheres dos Cafés no Brasil*'.

IDENTIFICAÇÃO DOS RESPONSÁVEIS E PARTICIPANTES

Coordenadoras técnicas: Cristina Arzabe e Helena Maria Ramos Alves/Embrapa Café

Organizadoras: Vera Lucia de Oliveira/SMC/MAPA; Ana Cândida Pereira de Medeiros/SMC/MAPA; Brígida Salgado/IWCA Brasil; Cintia Matos Mesquita/IWCA Brasil

Colaboradores/as: Alexandre Abrantes C. de Mello e Wyviane C. L. Vidal, Embrapa; Danielle Serejo de Araújo, Embrapa Café/bolsista; Julia Nogueira, Universidade Federal de Brasília – UnB/estagiária, DF

Participantes presenciais (25): Rouzeny das Graças Zacarias, Sindicato e Organização das Cooperativas do Estado de Minas Gerais – OCEMG, Simone Carneiro de Moraes e Iraci de Fátima Inácio Carvalho, Associação das Mulheres Empreendedoras do Café da Serra da Mantiqueira – AMECAFÉ-MG, Natércia Bueno Vencioneck Rodrigues, Cooperativa dos Cafeicultores do Sul do Estado do Espírito Santo – CAFESUL-ES, Cláudia Ramos Figueiredo Salgado, Cooperativa Agropecuária de Carmo do Paranaíba-CARPEC-MG, Nilton César Martins, COCAMAR Cooperativa Agroindustrial -PR, Thamiris Bandoni Pereira, Cooperativa dos Cafeicultores da Zona de Três Pontas – COCATREL-MG, Nadya Bronelle, Cooperativa Agrária dos Cafeicultores de São Gabriel – COOABRIEL-ES, Cintia Matos Mesquita e Geralda de Sousa e Silva, Cooperativa dos Cafeicultores da Região de Lajinha – COOCAFÉ-MG, Julenia Maria Lopes da Silva e Helmuth Martens, Cooperativa Regional de Indústria e Comércio de Produtos Agrícolas Artesanais-COOLABORE-MG, Maria Brígida Salgado, Cooperativa dos Produtores Orgânicos e Biodinâmicos da Chapada Diamantina – COOPERBIO-BA, Danielle Pereira Baliza, Instituto Federal Sudeste de Minas Gerais - IF Sudeste MG, Giulia Oliveira Angélico, Universidade Federal de Lavras – UFLA-MG, Mariana Martins, Universidade Federal de Minas Gerais – UFMG, Raquel Soares Menezes, Universidade Federal de Viçosa – UFV-MG, Margaret Groff, Itaipu Binacional-PR, Luciana Maria Rocha Teixeira, Emater/MG, Luciana Soares de Moraes, Emater/PR, Silvana Maria Novais F. Ribeiro, SENAR/MG, Josiane Pacheco Cotrim Macieira, IWCA Brasil, Blanca Castro, IWCA Global - Guatemala, Tihui Campos Ortiz, IWCA México, Samanta Ágata de A. S. de Almeida, Cafeteria São Benedito, BA.

Participantes à distância (3): Eliane Cristina Barbosa Cardoso, Cooperativa dos Cafeicultores do Cerrado de Araguari Ltda - COOCACER Araguari-MG; Daniela Vieira de Oliveira, Cooperativa dos Pequenos Cafeicultores de Poço Fundo e Região – COOCAMINAS-MG; Janelive Sartini Muniz Garcia, Cooperativa Regional de Cafeicultores em Guaxupé Ltda – COOXUPÉ-MG.

Data do Workshop: 24 e 25 de outubro de 2017

Local: Royal Golden Hotel, Belo Horizonte, MG

1. INTRODUÇÃO

O Brasil participou de todas as sessões da negociação intergovernamental que culminou nos 17 Objetivos de Desenvolvimento Sustentável (ODS), por ocasião da Cúpula das Nações Unidas para o Desenvolvimento Sustentável. Os ODS deverão orientar as políticas nacionais e as atividades de cooperação internacional nos próximos quinze anos, sucedendo e atualizando os Objetivos de Desenvolvimento do Milênio (ODM). O ODS 5 (Alcançar a igualdade de gênero e fortalecer todas as mulheres e meninas) envolve garantir a participação plena e efetiva das mulheres e a igualdade de oportunidades. Em um esforço conjunto entre a Embrapa Café, a Secretaria de Mobilidade Social, do Produtor Rural e do Cooperativismo – SMC/MAPA e a Aliança Internacional das Mulheres do Café – IWCA Brasil, contando com o apoio de diversas instituições do Consórcio Pesquisa Café, foi definida a realização de um workshop em Belo Horizonte, MG, paralelamente à Semana Internacional do Café, no período entre 24 e 26 de outubro de 2017.

1.1 MÉTODO: A validação do e-book 'Mulheres dos cafés no Brasil' ocorreu nos dois dias do evento. No primeiro, o e-book foi verificado pelas autoras, que pela primeira vez tiveram contato com a obra para verificação de possíveis pendências na diagramação e/ou no conteúdo. As pendências foram enviadas por e-mail para os responsáveis pela edição do livro, que realizaram as correções. No segundo dia a oficina foi realizada com os/as representantes das cooperativas e associação presentes, que responderam duas perguntas no sistema de *feedback* online criado para esse tipo de trabalho: 1) "Você já leu ou consultou algum e-book (Epub, PDF, Kindle, iBooks, ou outro)?" e 2) "Qual assunto você gostaria de encontrar nesse livro?" As perguntas foram respondidas no notebook disponibilizado pela organização da oficina.

Para as apresentações foi elaborado um modelo em *power-point*, enviado com antecedência para as cooperativas, de modo que preparassem o material e o devolvessem antes do evento. O modelo continha as seguintes perguntas que nortearam o evento: a) Quantas mulheres cooperadas em 2000, em 2008 e no último ano (2016)?; b) quanto elas representam em porcentagem no total de cooperados?; c) quantas mil sacas de café entregaram em 2000, em 2008 e no último ano (2016)?; d) quanto isso significa de café no volume total?; e) quanto elas movimentaram em reais em 2000, em 2008 e no último ano (2016)?; f) o que a cooperativa tem realizado em favor das mulheres (*relatar principais ações realizadas em prol das mulheres cooperadas*)?; g) o que a cooperativa pode fazer em favor das mulheres (*apresentar três sugestões de ações a serem realizadas no futuro em prol das mulheres nas cooperativas*)? Todas as

apresentações foram recebidas pelas coordenadoras técnicas antes do evento. Foram realizadas apresentações pelas cooperativas e pelas coordenadoras técnicas quando os representantes não estavam presentes.

1.2 OBJETIVOS E RESULTADOS: Reunir cooperativas de diferentes estados produtores de café no Brasil para apresentar e validar o e-book 'Mulheres dos Cafés no Brasil' e para discutir sobre a participação da mulher nas cooperativas no passado e no presente, apresentar ações concretas em desenvolvimento voltadas para esse grupo e sugestões para o futuro.

Quadro 1- Cooperativas e associações presentes no evento, por região.

| | |
|---------------------------|---|
| MINAS GERAIS (8) | 1) Associação das Mulheres Empreendedoras do Café da Serra da Mantiqueira – AMECAFÉ; 2) Cooperativa Agropecuária de Carmo do Paranaíba-CARPEC; 3) Cooperativa dos Cafeicultores da Zona de Três Pontas-COCATREL; 4) Cooperativa dos Cafeicultores do Cerrado de Araguari Ltda-COOCACER Araguari; 5) Cooperativa dos Cafeicultores da Região de Lajinha-COOCAFÉ; 6) Cooperativa dos Pequenos Cafeicultores de Poço Fundo e Região-COOCAMINAS; 7) Cooperativa Regional de Indústria e Comércio de Produtos Agrícolas Artesanais-COOLABORE-MG; 8) Cooperativa Regional de Cafeicultores em Guaxupé Ltda-COOXUPÉ. |
| ESPÍRITO SANTO (2) | 9) Cooperativa dos Cafeicultores do Sul do Estado do Espírito Santo-CAFESUL; 10) Cooperativa Agrária dos Cafeicultores de São Gabriel-COABRIEL. |
| BAHIA (1) | 11) Cooperativa dos Produtores Orgânicos e Biodinâmicos da Chapada Diamantina-COOPERBIO. |
| PARANÁ (1) | 12) COCAMAR Cooperativa Agroindustrial. |

2. RESULTADOS:

2.1 Apresentação e validação do e-book 'Mulheres dos Cafés no Brasil'

O e-book 'Mulheres dos Cafés no Brasil' (Figura 1) foi lançado no final de 2017, envolvendo 41 autores e contendo 17 capítulos que discorrem sobre a realidade de mulheres cafeicultoras de Minas Gerais, Bahia, Rondônia, Espírito Santo e Paraná.



Figura 1 – Publicidade do livro digital 'Mulheres dos Cafés no Brasil' durante o XXII Simpósio sobre Cafeicultura das Matas de Minas em Manhuaçu, MG, em março de 2018.

Dezesseis pessoas afirmaram já ter lido ou consultado algum e-book e apenas três afirmaram que nunca tiveram contato com nenhum tipo de e-book. Em relação às expectativas dos/as representantes das cooperativas e associação que participaram do evento em relação ao e-book 'Mulheres dos Cafés no Brasil', as respostas dadas encontram-se no Quadro 2.

Quadro 2- Expectativas dos/as representantes das cooperativas e associação que participaram do evento em relação ao e-book 'Mulheres dos Cafés no Brasil'.

| |
|--|
| A expectativa é de que o livro aborde de forma mais uniforme as questões de gênero em todas as regiões produtivas. |
| A mi me gustaría que en el libro plasmaran los problemas que han enfrentado y como los han resuelto. Que tuvieran datos de cómo han ido creciendo y sus expectativas para los siguientes años. |
| Gostaria que fosse trabalhada a questão histórica do café nos estados e a sua influência na família brasileira. |
| Gestão estratégica nas cooperativas de café. |
| Cases, experiências e até mesmo modelos de sucesso (inspirações). |
| Fotos. |
| Como diminuir ou eliminar os casos de preconceito com mulheres associadas à cafeicultura no Brasil. |
| Espero na leitura (encontrar) experiências de sucesso; identificar os caminhos que estas mulheres trilharam até a conquista de seu espaço na sociedade\mercado. |
| Gostaria de encontrar um esboço a respeito da organização das mulheres como movimento de resistência contra a cultura do patriarcado no trabalho rural e nas organizações rurais; um recorte de raça e classe. |
| Perfil das mulheres do café (faixa etária e graduação), empreendedorismos e inovação liderada por estas mulheres. |
| Empreendedorismo, inovação e novos negócios iniciados e geridos por mulheres no café; sucessão familiar e gênero na cafeicultura. |
| As dificuldades que as mulheres enfrentam na cafeicultura. |
| A participação das mulheres no dia-a-dia da atividade do café (principalmente na gestão). |
| O papel da mulher na cafeicultura do Brasil do grão a xícara. |
| Gostaria de encontrar casos em que a mulher da agricultura familiar relate que obteve aumento da renda através do seu trabalho com o café pois entendo que se temos casos para relatar atrairemos mais pessoas e ao mesmo tempo trabalharemos a sucessão familiar. |
| Sobre os núcleos de mulheres nas Cooperativas, como elas atuam nas cooperativas e como isso pode ajudar as cooperativas e as mulheres. |
| A trajetória das mulheres dos núcleos regionais de café. |
| As histórias das mulheres dos cafés de todas as regiões do Brasil. |
| Informações sobre a forma de organização das mulheres produtoras de café; as peculiaridades da cadeia produtiva quando se tem a valorização da mulher; a importância das associações, cooperativas, entre outras organizações, para aumentar a representatividade das mulheres em um ambiente tão masculino; os impactos positivos; histórias de vida de mulheres dos cafés. |

2.2 Número de associados nas cooperativas e associação presentes no evento

As cooperativas e associação presentes no evento apresentam um número variado de associados, desde apenas 20 até 14.000 associados. A maioria presente (33%) tem entre 100 e 200 associados (Figura 2).

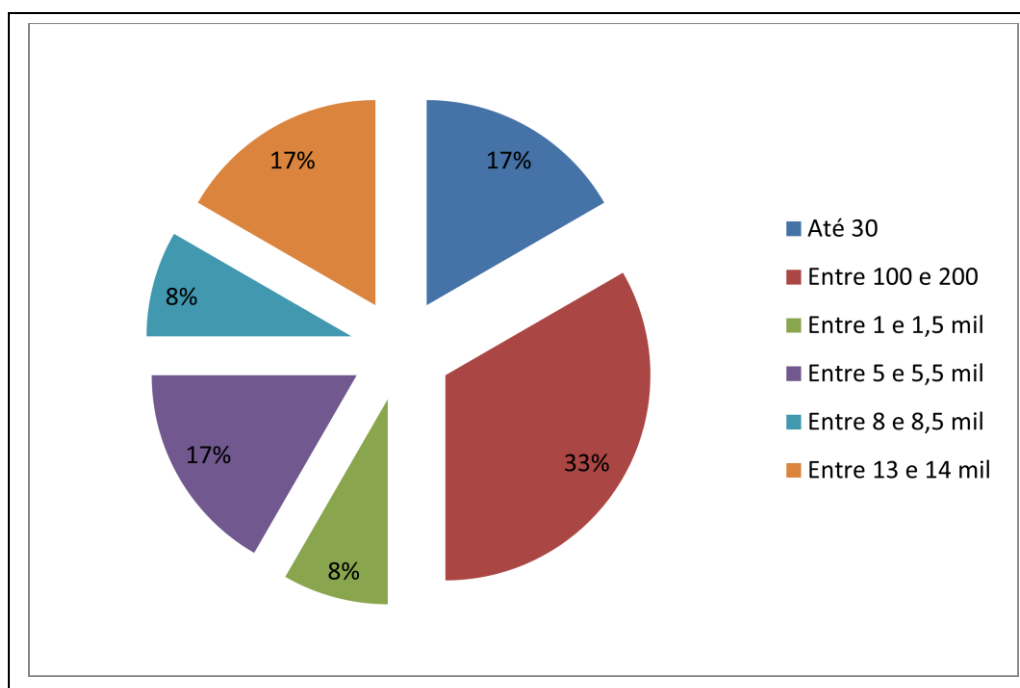


Figura 2 – Percentagem de cooperativas e associação presentes no evento (n=12) conforme o número de associados em 2016/17.

2.3 Mulheres nas cooperativas e associação presentes no evento (quantitativo)

As cooperativas e associação presentes apresentaram os quantitativos de mulheres cooperadas/associadas, cujos valores variaram de apenas uma mulher no universo de 20 (1/20) até 1.805 no universo de 13.000 (1/7) no ano de 2016.

Considerando os percentuais de mulheres em relação ao todo, estes variaram de 2,2 a 100%, este último no caso de uma associação de mulheres.

A metade das cooperativas apresenta poucas mulheres cooperadas, não passando de 10%. Uma quantidade considerável (34%) de cooperativas tem entre 10 e 20% de mulheres cooperadas. Apenas uma apresenta seu quadro

equilibrado (com 50/50) e apenas uma tem apenas mulheres associadas (Figura 3).

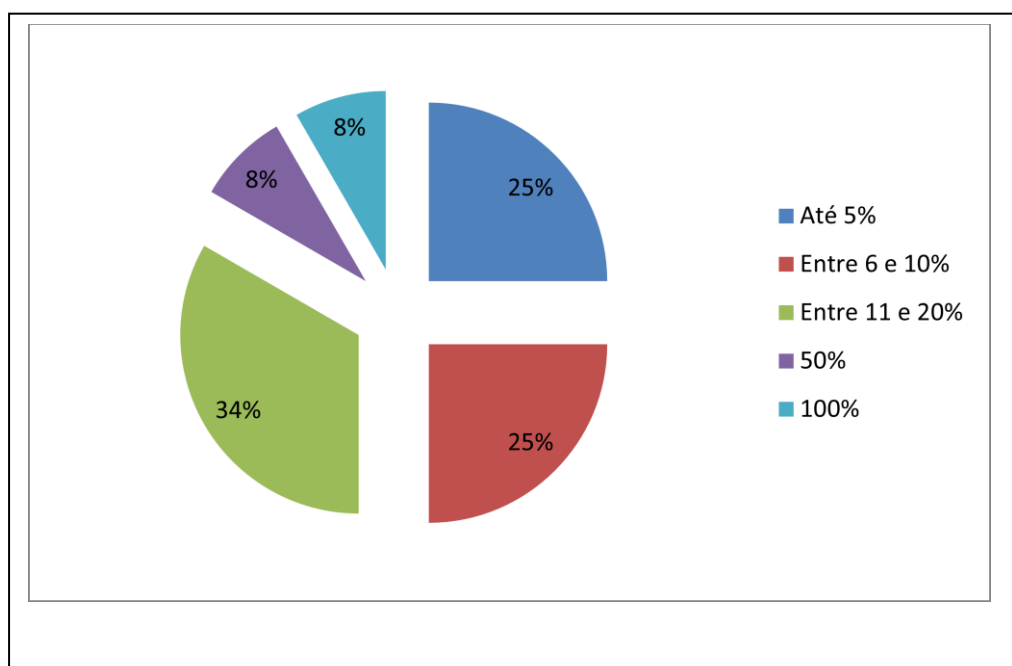


Figura 3 – Porcentagem de mulheres cooperadas ou associadas segundo informações das cooperativas e associação presentes no workshop (n=12) para o ano 2016/17.

2.4 Aumento no percentual de cooperadas mulheres: dinâmica temporal entre 2000 e 2016

Oito cooperativas presentes apresentaram o número de cooperadas para uma série de três anos (2000, 2008 e 2016) e os equivalentes percentuais. Os resultados demonstram que há um crescente aumento no número de cooperadas (em valores percentuais) no período, onde a maioria apresentou taxas de crescimento entre 4 e 9,5% (Figura 4).

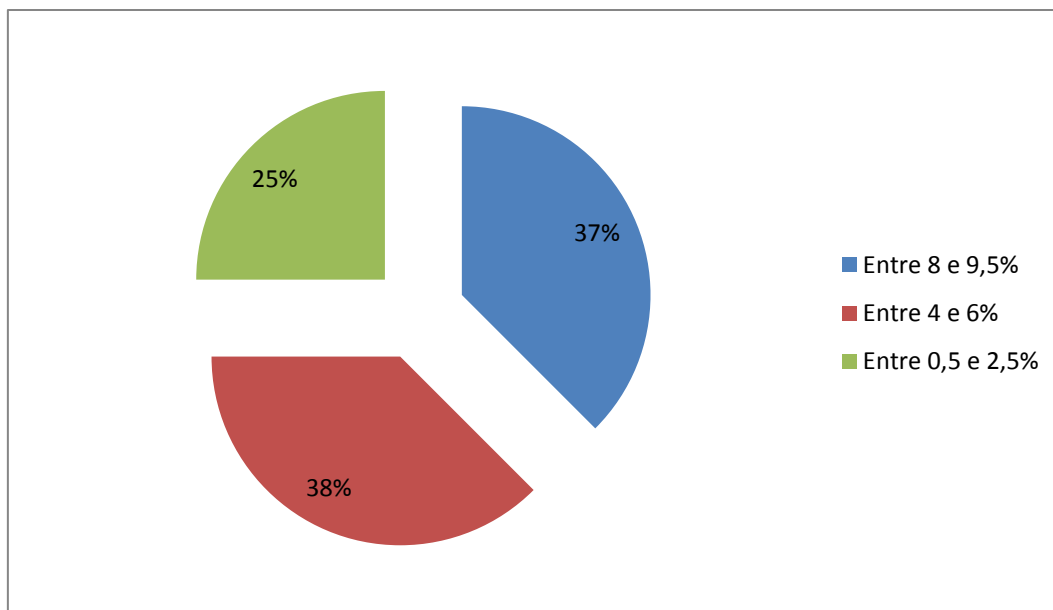


Figura 4 – Percentual de crescimento no número de mulheres cooperadas entre os anos de 2000 e 2016 segundo informações de algumas cooperativas presentes no workshop (n=8).

2.5 Aumento no percentual de sacas de café de mulheres cooperadas: dinâmica temporal entre 2000 e 2016

Seis cooperativas presentes apresentaram o número de sacas de cafés colhidas por mulheres para uma série de três anos (2000, 2008 e 2016) e os equivalentes percentuais em relação ao total colhido. Os resultados demonstram que há um crescente aumento no número de sacas (em valores percentuais) no período, onde a metade apresentou taxas de crescimento entre 4,1 e 10,7% (Figura 5).

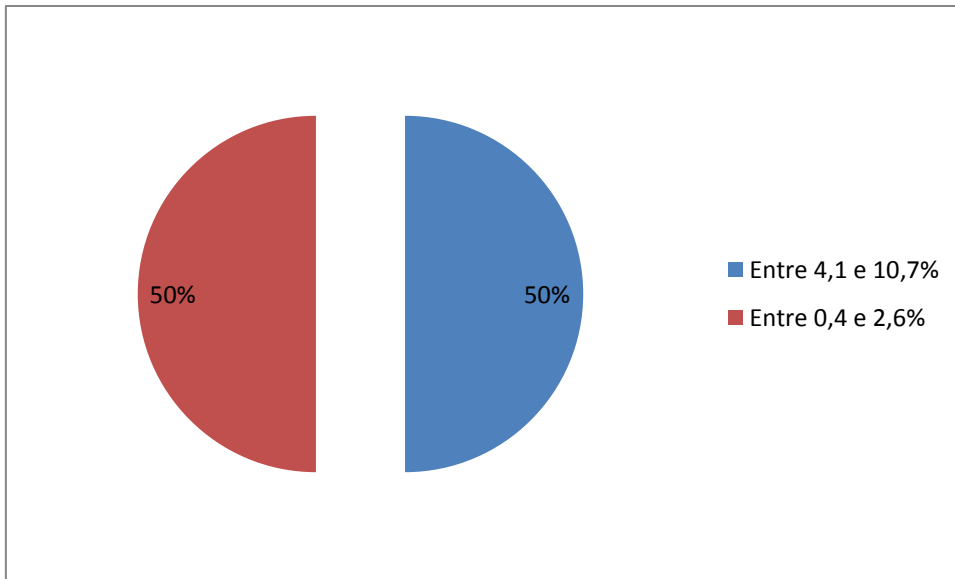


Figura 5 – Percentual de crescimento no número de sacas colhidas por mulheres cooperadas entre os anos de 2000 e 2016 segundo informações de algumas cooperativas presentes no workshop (n=6).

2.6 Ações realizadas pelas cooperativas e associação

| AMECAFÉ | | |
|--|--|--|
| Parcerias com cooperativas e compradores de café | Incentivo à comercialização com valor diferenciado | Opções para as produtoras, mas também autonomia |
| Formalização de parcerias para facilitar a comercialização | Café de mulheres com valor agregado | A associação oferece opções, mas cada produtora comercializa seu café |
| CAFESUL | | |
| Participação/capacitação | Prestação de serviços | Vendas/artesanato |
| Missões Técnicas | Prestação de serviços servindo café da manhã com culinárias do café e outras receitas aprendidas em cursos oferecidos pela Cafesul | Participação em eventos do município vendendo artesanato em estandes montados pela Cafesul |
| Participação em palestras motivacionais | | |
| Cursos profissionalizantes | | |
| CARPEC | | |
| Mobilização e encontros | Capacitação em qualidade | Viagens técnicas |
| Mobilização | Capacitação sobre qualidade do café | Viagens técnicas |
| Encontro das mulheres do café da região do Alto Paranaíba | Formalização da venda de café moído e torrado cujos processos são todos realizados por mulheres. | |
| COCAMAR | | |
| Formação de Núcleo Feminino | Capacitações específicas para mulheres | Consultoria técnica especializada |
| Formação de Núcleo Feminino da Cooperativa com objetivo de integrar e fortalecer a participação da mulher na Cocamar | Capacitações através de palestras, cursos e encontros voltados à gestão e sucessão da propriedade, específicas para as mulheres | Consultoria técnica especializada para este público |

| COCATREL | | |
|--|---|---|
| Conscientização | Incentivo para participação no quadro funcional | Premiação – ‘Inspiração do Ano’ |
| Palestras sobre o papel da mulher na agricultura | Aumentar o número de funcionárias mulheres, incluindo engenheiras agrônomas | Premiar, anualmente, cafeicultoras que apresentem uma história de destaque relacionada à cafeicultura |

| COOABRIEL | | |
|--|---------------------------------------|--|
| Incentivo à participação | Formação de Núcleo de Mulheres | Viagens técnicas/encontros |
| Mulheres fazendo parte dos Conselhos de Administração, Fiscal e Consultivo | Implantação de um Núcleo de Mulheres | Palestras, cursos e treinamentos voltados para saúde feminina, desenvolvimento financeiro, autoestima, empreendedorismo, tecnologias de produção, sustentabilidade, intercâmbios |
| Adesão aos programas tecnológicos e gerenciais | | |

| COOCACER | | |
|---|---|---|
| Mulheres na qualidade e certificação | Marketing promocional | E-commerce com linha de cafés de mulheres |
| Apoio estratégico para as mulheres se diferenciarem com uma atuação profissional marcante na qualidade e certificações por funcionários treinados para esse fim | Compartilhamento e ênfase no marketing promocional das conquistas das mulheres já atuantes, para incentivar outras e valorizar as cafeicultoras pelo seu profissionalismo e qualidade | Está em fase de pré-lançamento um e-commerce de cafés verdes e industrializados com uma linha de cafés de mulheres com histórias de vida, com produção de lotes únicos e de qualidade |

COOCAFÉ

Incentivo para participação na tomada de decisão

Aumentar a participação nas assembleias, na Diretoria, no Conselho Administrativo, no Conselho Fiscal e no Conselho Consultivo

Formação de Núcleo de Mulheres e capacitação

Núcleo de Mulheres e capacitação em Gestão de Propriedades e Responsabilidade na Comunidade

Incentivo à participação em Concursos

Participação feminina em Concursos de Qualidade de Café

COOCAMINAS

Capacitação

Cursos do SENAR de prova de café, maquininha, doces e derivados de leite

Venda de artesanatos

Intermediação da venda de artesanatos das mulheres com comprador de fora

Reuniões

As reuniões do grupo de mulheres são com as mulheres e filhas de cooperados, independente de serem cooperadas ou não

COOLABORE

Cursos de prova de café

Realizados cursos de prova de café para as mulheres entenderem mais da qualidade de seu produto

Fomento PNAE

Fomentado o Programa Nacional de Alimentação Escolar que vai chegar a movimentar R\$400.000,00 em 2017 com entrega de hortifrúti 80% produzido por mulheres

Outras formas de renda

Realizadas capacitações para buscar outras formas de renda paralela, por exemplo, produzindo polpa de fruta, doces e biscoitos

COOPERBIO

Seminário

Seminário das mulheres do café realizado em novembro de 2015 com participação da Sra. Josiane Cotrim

Curso de colheita e pós-colheita

Curso de preparação para colheita e pós-colheita de café, destinado às mulheres que colhem o café

Intercâmbio

Atividade de intercâmbio com a Comunidade Vereda Funda no município de Rio Pardo de Minas, MG

| COOXUPÉ | | |
|---|---|--|
| Conscientização | Visitas | Capacitações |
| <p>Palestras para o público feminino, realizadas nas Unidades Demonstrativas em todas as unidades da Cooxupé, com os temas: Finanças Pessoais, Gestão na Propriedade, Saúde, Sucessão, entre outros</p> | <p>Visitas na matriz da Cooxupé para conhecer as dependências da cooperativa e seus processos</p> | <p>Cursos do SENAR: Trabalhador da indústria de beneficiamento de grãos, cereais e afins / Café; Trabalhador de apoio à agricultura / Defensivo Agrícola - Manual e tratorizado; Trabalhador de apoio à agricultura / Defensivo Agrícola - Manual; Trabalhador da Cultura do Café / Classificação e Degustação</p> |

2.7 Sugestões para o futuro

| AMECAFÉ | | |
|--|--|---|
| Capacitações | Qualidade da bebida | Sala de provas e cupping |
| Criar parcerias para atualizar as mulheres por meio de cursos voltados para a lavoura, colheita e pós-colheita | Oferecer cursos para melhorar a bebida do café para atingir melhores preços de mercado | Formatar projetos que visem angariar fundos para adquirir sala de provas e para cupping, conseguindo bons compradores e vendendo os cafés por preços melhores |
| CAFESUL | | |
| Criação de marca 'Café das Mulheres' | Estrutura para agroindústria | Café orgânico |
| Criar uma marca 'Café das Mulheres' | Montar estruturas de agroindústria nos galpões das cooperativas para uso das mulheres (produtos elaborados por elas) | Formatar projeto de produção de café orgânico |
| CARPEC | | |
| Capacitações sobre gestão | Criação de clusters de qualidade | Mercado nacional e internacional |
| Oferecer treinamentos para mulheres sobre gestão na cafeicultura | Criar clusters de qualidade de café envolvendo as mulheres | Oferecer capacitações para mulheres sobre análise de mercado nacional e internacional |
| COCAMAR | | |
| Capacitação em gestão e liderança | Capacitação para cargos no Conselho | Tecnologia para mulheres |
| Oferecer cursos modulares para as mulheres com foco em gestão e liderança | Preparar mais cooperadas para assumir cargos no conselho das Cooperativas | Fomentar programas técnicos de incentivo à tecnologia, específicos para as mulheres |

COCATREL

| Grupos de discussão | Exemplos de sucesso | Diferenciação no valor para associadas |
|--|---|---|
| Fomentar grupos de discussão que permitam encontros e debates sobre as vitórias e desafios que as mulheres enfrentam na agricultura e o que fazer por elas | Criar mecanismos para que as mulheres que alcançaram sucesso nas suas propriedades apresentem suas vitórias e desafios nas áreas em que atuam | Fomentar, para as mulheres, alternativas de diferenciação no valor pago para se associar nas cooperativas |

COOABRIEL

| Planejamento estratégico | Fidelização | Capacitação |
|---|--|---|
| Inserir ações voltadas para a mulher no Planejamento Estratégico das cooperativas | Inserir a mulher no projeto de fidelização | Criar programa de capacitação voltado para mulheres |

COOCACER

| Apoio e incentivo | Qualidade | Cafés de mulheres |
|---|--|---|
| Criar oportunidades para as mulheres na liderança das cooperativas | Incentivar a participação das mulheres em clusters, programas ou projetos de qualidade do café | Identificar a origem e promover o café produzido pelas mulheres |
| Apoiar e incentivar as esposas, as filhas e as mulheres em processo de sucessão que desejem atuar na cafeicultura de forma mais efetiva | Incentivar e apoiar as certificações | Realizar parcerias com empresas que possuem projetos que valorizem os cafés produzidos por mulheres |
| Criar ações de respeito e reconhecimento ao profissionalismo das cafeicultoras | Facilitar a participação das mulheres em congressos, feiras e eventos | Oferecer treinamentos sobre mercado para as mulheres |

COOCAFÉ

Participação na alta gestão das cooperativas

Empoderar as mulheres para maior participação na alta gestão das cooperativas

Prática de gestão da propriedade

Inserir na responsabilidade feminina toda a gestão da propriedade

Núcleo de Mulheres

Multiplicar, através das lideranças de comunidades, os Núcleos Femininos para fortalecimento dos trabalhos das mulheres no campo

COOCAMINAS

Café de mulheres

Criar uma marca 'Café das Mulheres'

Loja para comercialização

Criar lojas de produtos elaborados pelas mulheres

Capacitação

Ofertar cursos profissionalizantes e palestras para mulheres

COOLABORE

Treinamentos e concursos

Organizar cursos de qualidade de café, tanto da parte sensorial como técnica, envolvendo mais as mulheres e também mais concursos de Qualidade de Café

Adequação das instalações

Adequar as instalações aos quesitos da Vigilância Sanitária para produção de café torrado e moído, biscoitos, bolos, doces e polpas de fruta

Cursos de gestão da propriedade

Realizar cursos de gestão da propriedade para as mulheres entenderem como suas empresas funcionam

COOPERBIO

Conselho de mulheres

Criar o Conselho de Mulheres, composto pelas mulheres dos cooperados para que participem das decisões da cooperativa bem como da sua gestão

Curso de classificação para mulheres

Cursos de capacitação em classificação de cafés para as mulheres

Cursos, capacitações, troca de experiências e treinamentos

Oferecer cursos, capacitações, troca de experiências e treinamentos para que as mulheres se desenvolvam a partir dos esforços das cooperativas

3 CONCLUSÕES

É possível concluir, a partir dos dados coletados no evento, que as mulheres ainda são minoria na maior parte das cooperativas de café. A metade das cooperativas apresenta poucas mulheres cooperadas, não passando de 10%. Uma quantidade considerável (34%) de cooperativas tem entre 10 e 20% de mulheres cooperadas. Apenas uma apresenta seu quadro equilibrado (com 50/50) e apenas uma tem apenas mulheres associadas.

Observa-se um aumento percentual no número de cooperadas no período entre 2000 e 2016, entre 0,81 e 9,48% segundo dados apresentados, o que sugere que aos poucos as mulheres têm se envolvido com a produção e mercado de café, sendo necessário ampliar a base de dados para que se tenha um retrato mais seguro sobre a situação da mulher nas cooperativas, inclusive temporalmente. Para tanto se sugere que as cooperativas mantenham seus bancos de dados sobre número de cooperados com clara separação entre mulheres e homens, de modo que seja possível rastrear a evolução da mulher dentro de cada cooperativa no decorrer dos anos. Também se sugere que o MAPA, a partir de sua Secretaria de Mobilidade Social, do Produtor Rural e do Cooperativismo – SMC, em conjunto com a Organização das Cooperativas do Brasil (OCB) mantenha um banco de dados ativo que permita uma avaliação conjunta destes dados, para criar macroestratégias envolvendo as cooperativas de modo geral.

Observa-se que as cooperativas têm criado mecanismos para apoiar as mulheres e que ao mesmo tempo, há muitas iniciativas que poderiam fortalecê-las ainda mais, conforme apresentado nos itens 2.5 (atividades em andamento) e 2.6 (sugestões para o futuro).

A ideia desse evento, que nasceu das demandas da Aliança Internacional das Mulheres do Café – IWCA Brasil, foi o de trazer alternativas e de unir as cooperativas e outras instituições, como Universidades, por exemplo, de modo que possam pensar em ações conjuntas e sinérgicas para o alcance das metas do Objetivo de Desenvolvimento Sustentável 5 - (Alcançar a igualdade de gênero e fortalecer todas as mulheres e meninas) garantindo a participação plena e efetiva das mulheres e a igualdade de oportunidades nas cooperativas e associações.

| PARTICIPANTES 'COOPERATIVAS & GÊNERO' | | UF |
|---|--|----|
| Rouzeny das Graças Zacarias rouzeny.zacarias@minasgerais.coop.br | Sindicato e Organização das Cooperativas do Estado de Minas Gerais - OCEMG | MG |
| Simone Carneiro de Moraes simonecarneirodemorais@hotmail.com | Associação das Mulheres Empreendedoras do Café da Serra da Mantiqueira - AMECAFÉ | MG |
| Iraci de Fátima Inácio Carvalho iraciloreto@hotmail.com | Associação das Mulheres Empreendedoras do Café da Serra da Mantiqueira - AMECAFÉ | MG |
| Natércia Bueno Vencioneck Rodrigues natercia@cafesul.coop.br | Cooperativa dos Cafeicultores do Sul do Estado do Espírito Santo - CAFESUL | ES |
| Cláudia Ramos Figueiredo Salgado claudiaramosfs@yahoo.com.br | Cooperativa Agropecuária de Carmo do Paranaíba CARPEC | MG |
| Nilton César Martins nilton.martins@cocamar.com.br | COCAMAR Cooperativa Agroindustrial | PR |
| Thamiris Bandoni Pereira thamirisbandoni@cocatrel.com.br | Cooperativa dos Cafeicultores da Zona de Três Pontas - COCATREL | MG |
| Nadya Bronelle nadya.bronelle@cocabriel.coop.br | Cooperativa Agrária dos Cafeicultores de São Gabriel - COOABRIEL | ES |
| Eliane Cristina Barbosa Cardoso elianecristina1@gmail.com | Cooperativa dos Cafeicultores do cerrado de Araguari Ltda - COOCACER Araguari | MG |
| Cintia Matos Mesquita cintia.mesquita@coocafe.com.br | Cooperativa dos Cafeicultores da Região de Lajinha - COOCAFÉ | MG |
| Geralda de Sousa e Silva geraldadede@gmail.com | Cooperativa dos Cafeicultores da Região de Lajinha - COOCAFÉ | MG |
| Daniela Vieira de Oliveira coocaminas@yahoo.com.br | Cooperativa dos Pequenos Cafeicultores de Poço Fundo e Região – COOCAMINAS | MG |
| Helmuth Martens julentialopes@yahoo.com | Cooperativa Regional de Indústria e Comércio de Produtos Agrícolas Artesanais -COOLABORE | MG |
| Julenia Maria Lopes da Silva julentialopes@yahoo.com | Cooperativa Regional de Indústria e Comércio de Produtos Agrícolas Artesanais -COOLABORE | MG |
| Maria Brígida Salgado brigidasalgado@gmail.com | Cooperativa dos Produtores Orgânicos e Biodinâmicos da Chapada Diamantina - COOPERBIO | BA |
| Janelive Sartini Muniz Garcia janemg@ig.com.br | Cooperativa Regional de Cafeicultores em Guaxupé Ltda. - COOXUPÉ | MG |

| PARTICIPANTES 'COOPERATIVAS & GÊNERO' (cont.) | | UF |
|---|---|-----------|
| Vera Lúcia de Oliveira vera.oliveira@agricultura.gov.br | Secretaria de Mobilidade Social, do Produtor Rural e do Cooperativismo - SMC/MAPA | DF |
| Ana Cândida Pereira de Medeiros ana.medeiros@agricultura.gov.br | Secretaria de Mobilidade Social, do Produtor Rural e do Cooperativismo - SMC/MAPA | DF |
| Danielle Pereira Baliza danielle.baliza@ifsudestemg.edu.br | Instituto Federal Sudeste de Minas Gerais - IF Sudeste | MG |
| Giulia Oliveira Angélico giuangelico@hotmail.com | Universidade Federal de Lavras - UFLA | MG |
| Julia Nogueira julianogueira.unb@gmail.com | Universidade Federal de Brasília - UnB | DF |
| Mariana Martins marianaj_martins@hotmail.com | Universidade Federal de Minas Gerais - UFMG | MG |
| Raquel Soares Menezes raquelmenezes.ufv@gmail.com | Universidade Federal de Viçosa - UFV | MG |
| Margaret Groff margamlg@hotmail.com | Itaipu Binacional | PR |
| Luciana Maria Rocha Teixeira luciana.rocha@emater.mg.gov.br | Emater/MG | MG |
| Luciana Soares de Morais ibaiti@emater.pr.gov.br | Emater/PR | PR |
| Silvana Maria Novais F. Ribeiro silvananovais@senarminas.org.br | SENAR/MG | MG |
| Josiane Pacheco Cotrim Macieira josianecotrim@gmail.com | IWCA Brasil | DF |
| Blanca Castro blanca.iwca@gmail.com | IWCA Global | Guatemala |
| Tihui Campos Ortiz tihuicampos@gmail.com | IWCA México | México |
| Cristina Arzabe cristina.arzabe@embrapa.br | Embrapa | DF |
| Alexandre Abrantes C. de Mello alexandre.abrantes@embrapa.br | Embrapa | DF |
| Wyviane C. L. Vidal wyviane.vidal@embrapa.br | Embrapa | DF |
| Danielle Serejo de Araújo daniserejo1@gmail.com | Embrapa Café/bolsista | DF |
| Samanta Ágata de A. S. de Almeida cafeteriasaobenedito@hotmail.com | Cafeteria São Benedito | BA |