

ALERTA PARA A CADEIA PRODUTIVA DA SOJA

Vamos mitigar a presença de pragas quarentenárias nos carregamentos de soja



Grupo de Trabalho
Pragas Quarentenárias

Cuidados na Lavoura



Grupo de Trabalho
Pragas Quarentenárias

Plantio e Tratos Culturais



Utilize sementes de soja com garantia da qualidade e da procedência.



Plante no tempo certo, de acordo com o ciclo da semente escolhida.



Inspeção a lavoura periodicamente para identificar as espécies de plantas daninhas presentes. Elimine as plantas daninhas antes da fase reprodutiva.



Combine os diferentes métodos de controle (químico, culturais e mecânico) de acordo com as características das plantas daninhas presentes na lavoura.



Utilize herbicidas pré-emergentes. Siga corretamente o receituário agrônomo quanto à dosagem e forma de aplicação.



Faça o manejo de plantas daninhas o ano inteiro, inclusive nos períodos de entressafra.



Mantenha limpo as áreas ao redor da lavoura: bordaduras, ao longo das vias de acesso e demais áreas próximas.



Elabore e adote um plano de rotação, utilizando a área para duas ou mais safras. Não deixe áreas em pousio.

Colheita



Grupo de Trabalho
Pragas Quarentenárias



Faça a limpeza dos equipamentos. Colheitadora é a principal responsável pela disseminação de plantas daninhas.



Regule corretamente a colheitadeira para permitir a remoção das sementes de plantas daninhas.



Evite colher ou colha separadamente a soja com alta infestação por plantas daninhas.



Recolha e destrua as sementes de plantas daninhas que foram separadas dos grãos ou deixadas no campo, para evitar a propagação no solo.

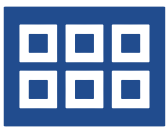
Recepção, amostragem e classificação



Inspeccione a carga antes de iniciar a amostragem para verificar a presença de pragas quarentenárias, observando as orientações contidas no “Protocolo de Recebimento Responsivo, elaborado por cada empresa tendo como base o **“Guia de elaboração para Protocolo de Monitoramento Responsivo – PMR-GT para o controle de Pragas Quarentenárias”**”.



Mantenha limpo todos os materiais e equipamentos usados na amostragem: caladores, baldes, sondas, quarteadores.



Execute a amostragem de forma correta, usando equipamento adequado e coletando amostras de diferentes pontos do lote ou veículo.



Homogeneíze e reduza corretamente a amostra, de forma a obter uma porção representativa do lote avaliado.



Analise e classifique corretamente a amostra, atentando para a presença de pragas quarentenárias.



Separe as sementes ou grãos encontrados na amostra e que possam ser pragas quarentenárias; identifique-os conforme as orientações do **“Guia prático para identificação, em amostras de soja, de sementes de plantas daninhas consideradas pragas quarentenárias”**.



Registre de forma ostensiva a presença de pragas quarentenárias no lote avaliado.

Descarga, pré-limpeza e armazenamento



Grupo de Trabalho
Pragas Quarentenárias



Limpe periódica e cuidadosamente todas as máquinas e equipamentos usados na recepção dos grãos, especialmente as moegas, elevadores e transportadores.



Faça a regulagem correta dos equipamentos e acessórios de limpeza, escolhendo adequadamente as peneiras, ajustando a ventilação e demais dispositivos, de forma a retirar os grãos ou sementes de pragas quarentenárias presentes no lote.



Os materiais ou subprodutos extraídos das operações de limpeza do lote, que comprovadamente contenham grãos ou sementes de pragas quarentenárias, devem ser acondicionados e guardados em locais seguros e sinalizados, para que o direcionamento alternativo seja realizado de forma adequada e em conformidade com o protocolo interno de cada empresa.

Cuidados no Expedição



Grupo de Trabalho
Pragas Quarentenárias

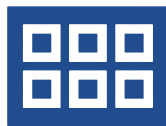
Saída dos armazéns e silos



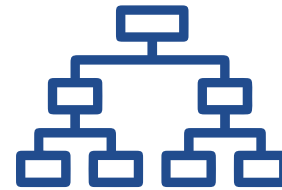
Antes do carregamento, inspecione os veículos e vagões que irão transportar o lote.



Mantenha limpo todos os materiais e equipamentos usados na amostragem: caladores, baldes, sondas, quarteadores.



Colete uma amostra representativa do lote a ser expedido.



Classifique corretamente a amostra e verifique, de forma cuidadosa, a presença de pragas quarentenárias.



Separe as sementes encontradas na amostra e que possam ser pragas quarentenárias; identifique-os conforme as orientações do **“Guia prático para identificação, em amostras de soja, de sementes de plantas daninhas consideradas pragas quarentenárias”**.



Registre de forma ostensiva a presença de pragas quarentenárias no lote avaliado e disponibilize a informação para o próximo elo da cadeia.



Acompanhe todo o processo de expedição do lote objeto da aquisição ou do transbordo.

Recebimento nas unidades terminais para formação de lotes (pool)



Grupo de Trabalho
Pragas Quarentenárias



Previamente à amostragem, verifique nos documentos que acompanham a carga se constam registros de ocorrência de pragas quarentenárias.



Inspeccione a camada superior da carga, antes de iniciar o procedimento de amostragem, verificando a presença de grãos ou sementes de pragas quarentenárias e de sementes tratadas (partículas com toxicidade desconhecida).



Os procedimentos de recebimento entre os diversos terminais de exportação devem estar em consonância com as recomendações de inspeção dos lotes.

Supervisão de embarque



Execute os procedimentos de inspeção higiênico sanitária dos carregamentos conforme a Instrução Normativa MAPA nº 15/2004.



Assegure que a supervisora de embarque contratada adote procedimentos sistematizados de amostragem e classificação, observando as cláusulas contratuais e as exigências do país importador.



Por que essas medidas são importantes?

A soja responde por 1/3 do Valor Bruto da Produção Agropecuária no Brasil.

○ Brasil é o maior exportador de soja do mundo, gerando quase US\$ 30 bilhões em divisas ao País em 2020.

A China é o maior importador da soja brasileira, adquirindo mais de 70% de toda a soja exportada pelo Brasil.



Grupo de Trabalho
Pragas Quarentenárias