

# MEMORIA

“I Encuentro Nacional de Huertos Escolares”  
(23 y 24 de Mayo de 2012)

Coordinado por el PINE - MINED

Hotel Ticomo, Managua.



Junio, 2012.

## Contenido

SIGLAS Y ACRONIMOS	3
<b>I. PRESENTACION</b>	4
<b>II. PROGRAMA</b>	6
<b>III. OBJETIVOS DEL ENCUENTRO</b>	8
a. <b>Objetivo general</b> .....	8
b. <b>Objetivo específicos</b> .....	8
c. <b>Resultados esperados</b> .....	8
<b>IV. METODOLOGIA DEL ENCUENTRO</b>	9
<b>V. DESARROLLO DEL ENCUENTRO</b>	11
<b>Fecha: 23 de mayo de 2012.</b>	11
Estrategia de Seguridad Alimentaria y Nutricional del Ministerio de Educación. Sra. Norma Ortiz, Directora del PINE- MINED.....	14
Metodología para la implementación de Huertos Escolares MINED .....	15
Exposición de metodología del Taller.	16
Exposición sobre la “Importancia de la Agricultura Urbana y Peri-urbana en Centroamérica y Panamá” .....	17
Exposición sobre la “Experiencia en el establecimiento de Huertos escolares con el Programa de Agricultura y Periurbana” .....	17
Panel: “Experiencias la Situación de Huertos Escolares en base a la realidad de cada Departamento y Región del país” .....	18
Intercambio preguntas y respuestas.....	20
Experiencia de Brasil con el Proyecto de educación y huertos escolares. ....	23
Experiencia de abono orgánico y establecimiento de huertos escolares.	24
Intercambio de preguntas y respuestas de la sesión de la mañana.	25
Experiencia de PC-ISAN en la Costa Caribe.....	28
Intercambio de preguntas y respuestas de la sesión de la tarde.	30
<b>Fecha: 24 de mayo de 2012.</b>	31
Experiencia de producción de semilla de hortalizas de forma artesanal durante el establecimiento de Huertos Escolares en 70 centro a nivel nacional.	31
Experiencia de elaboración de plaguicidas e insecticidas botánicos de forma artesanal en pequeñas unidades de producción, huertos escolares y familias.	32
Presentación de la experiencia de en el establecimiento de huertos escolares en 170 centros a nivel nacional.	32
Intercambio de preguntas y respuestas de la sesión de la mañana.	33
<b>VI. TRABAJO DE GRUPOS</b>	34
<b>VII. PLENARIA Y CONCLUSIONES.</b>	36
ANEXOS	42

## **SIGLAS Y ACRONIMOS**

ADM	Asociación Desarrollo Municipal
ALMA DIII	Alcaldía de Managua – Distrito III.
CIU –SSAN	Consejo Interuniversitario de Soberanía y Seguridad Alimentaria Nutricional.
E.I.A.G	Escuela Internacional de Agricultura y Ganadería
FAGRO-UNA	Facultad de Agronomía FAGRO - Universidad Nacional Agraria UNA Nicaragua.
FAO	Organización de las Naciones Unidas para la Alimentación y la Agricultura.
FAREM	Facultad Regional Multidisciplinaria
IICA	Instituto Interamericano de Cooperación para la Agricultura.
INTA	Instituto Nicaragüense de Tecnología Agropecuaria.
MAGFOR	El Ministerio Agropecuario y Forestal.
PC-ISAN	Programa Conjunto: Modelo Integrado Infancia, Seguridad Alimentaria y Nutricional.
PINE	Programa Integral de Nutrición Escolar.
MINED	Ministerio de Educación.
UNA	Universidad Nacional Agraria

## I. PRESENTACION

La presente memoria recoge el desarrollo del PRIMER ENCUENTRO NACIONAL DE HUERTOS ESCOLARES DEL PROGRAMA INTEGRAL DE NUTRICION ESCOLAR-PINE- MINED, realizado en la ciudad de Managua, en el Hotel Ticomo, el pasado 23 y 24 de Mayo de 2012.

El objetivo es contar con una sistematización no sólo del evento, sino del avance de la discusión del tema que con toda seguridad contribuirán a enriquecer el trabajo del PINE – MINED.

El documento presenta las intervenciones de los participantes; así como los comentarios, reflexiones y propuestas presentadas con respecto a los objetivos del Encuentro. En algunos casos estas intervenciones se recogen literalmente; en otros han sido parafraseadas para facilitar y contextualizar su comprensión.

**En el primer día**, se documenta la sesión de inauguración, cuya apertura estuvo a cargo del Viceministro de Educación, Sr. Marlon Siú Bermúdez, las palabras del Representante de la FAO en Nicaragua Dr. Gero Vaagt, así como las ponencias introductorias al tema del Encuentro, sobre la Estrategia de Seguridad Alimentaria y Nutricional del PINE-MINED, por parte de la Directora del PINE-MINED, Sra. Norma Ortiz, sobre la Metodología e Implementación de los Huertos Escolares; por la Responsable de La Unidad de Nutrición, Sra. Claribel Vega y sobre los objetivos, resultados y metodología del Encuentro por la Sra. Aurora Suárez.

Se recogen también las ponencias por parte de la Representante de la Oficina Subregional en Panamá, sobre la Importancia de la Agricultura Urbana y Periurbana en Centroamérica y Panamá; de la Coordinadora Regional del Proyecto GCP/RLA/180/BRA, sobre la experiencia de Brasil con el Proyecto de educación y huertos escolares, del Coordinador del Proyecto de Agricultura urbana y Periurbana de FAO, sobre la experiencia en el establecimiento de huertos escolares con el Programa de Agricultura Urbana y Periurbana, del Coordinador y un Representante técnico del PC- ISAN/FAO, sobre la experiencia de PC-ISAN en la Costa Caribe de Nicaragua.

También se sintetiza el desarrollo del Panel con técnicos del PINE - MINED, sobre las “Experiencias, la Situación de Huertos Escolares en base a la realidad de cada Región y Departamento de Nicaragua”. Se documentan en el mismo, los intercambios de preguntas y respuestas de la sesión de la mañana y de la tarde.

**En el segundo día**, se recopilan las presentaciones de las experiencias de los organismos de cooperación (ONG’s), instituciones estatales y universidades que asistieron al encuentro: Ayuda en Acción sobre la Experiencia de producción de semilla de hortalizas de forma artesanal durante el establecimiento de Huertos Escolares en 70 centros a nivel nacional, de la Universidad Nacional Agraria, sobre la Elaboración de plaguicidas e insecticidas botánicas de forma artesanal en pequeñas unidades de producción, huertos escolares y familia, de la Alcaldía de Managua, sobre la Experiencia de abono orgánico y establecimiento de huertos escolares y familias; de Visión Mundial, sobre la experiencia en el establecimiento de huertos escolares en 170 centros a nivel nacional.

Se documenta también la plenaria de los grupos de trabajo, sus resultados, (discutidos y enriquecidos por los y las asistentes al evento), de los cuales se

derivaron acuerdos y compromisos. Finalmente se recopilan las palabras de clausura del evento, a cargo de la Sra. Norma Ortiz, Directora del PINE-MINED.

Al evento asistieron 122 participantes, incluidos técnicos del PINE-MINED provenientes de todo el país, docentes, miembros del cuerpo diplomático, organizaciones internacionales de cooperación e instituciones de la educación superior y gobierno municipal.

Las organizaciones e instituciones y organismos participantes fueron: La Universidad Nacional Agraria (UNA), la Universidad Nacional Autónoma, (UNAN - Managua), el Ministerio Agropecuario y Forestal (MAGFOR)/PSAN, INTERVIDA, Alcaldía de Managua, ANF, HELVETAS/COSUDE, Proyecto Escuela Saludable, Ayuda en Acción, UNICEF, y el organismo, Visión Mundial, entre otros.

En anexos, se incluye el Plan de Trabajo Anual de Huertos 2012 PINE-MINED, Matrices FODA del Panel, Guías para los grupos de trabajo completadas en la sesión de trabajo, listado de participantes y fotos del Encuentro.

Al concluir el evento, se establecieron una serie de acuerdos que sin duda contribuirán a fortalecer el trabajo del PINE-MINED en la implementación de los Huertos Escolares y enriquecimiento del Plan Anual de Huertos Escolares 2012. Pero lo más importante fue los compromisos de los cooperantes en estrechar las coordinaciones para que la ejecución del programa de huertos escolares se ejecute con eficiencia, atendiendo a la metodología que ejecuta el MINED.

## II. PROGRAMA

### “I Encuentro Nacional de Huertos Escolares” 23 y 24 de Mayo, 2012. Hotel Ticomo, Managua.

---

#### **Primer día.**

8:00 Am.-8:30 Am	Inscripción de participantes.
8:30 Am.-8:45 Am	Palabras de Bienvenida. <b>Lic. Marlon Siú</b> <b>Vice Ministro MINED.</b>
8:45 Am.-9:00 Am	Palabras en saludo al “I Encuentro Nacional de Huertos Escolares”. Dr. Gero Vaagt. <b>Representante FAO en Nicaragua.</b>
9:00 Am. – 9:15 Am.	Presentación cultural. “Los hijos del Maíz”.
9:15 Am. – 9:30 Am.	Estrategia sobre Seguridad y Soberanía Alimentaria y Nutricional del Ministerio de Educación. Sra. Norma Ortiz. <b>Directora PINE-MINED.</b>
9:30 Am. – 10:00 Am.	Exposición de metodología y avances sobre “El Establecimiento de Huertos Escolares 2011”. Sra. Claribel Vega. <b>Responsable. Nutrición Escolar PINE-MINED.</b>
10:00 Am – 10:15 Am	Exposición de metodología del Taller. Sra. Aurora Suárez. <b>Consultora para el evento.</b>
10:15 Am. – 10:30 Am.	Refrigerio.
10:30 Am. – 11:00 Am.	Presentación Importancia de la Agricultura Urbana y Peri- urbana en Centroamérica y Panamá. Sra. Vera Boerger. <b>Oficina Sub-regional Panamá</b>
11:00 Am. – 11:15 Am.	Presentación de la experiencia en el establecimiento de Huertos escolares con el Programa de Agricultura y Periurbana. <b>Sr. Henry González. FAO.</b>
11:15 Am. – 12:00 Am.	Panel sobre las “Experiencias, la Situación de Huertos Escolares en base a la realidad de cada Región y Departamento”. <b>Técnicos PINE/MINED.</b>
12:00 M.-12:30 Pm.	Intercambio de Preguntas y Respuestas sesión de la mañana.
12:30 Pm.-1:30 Pm.	Almuerzo.
1:30 Pm. - 2:30 Pm.	Presentación sobre la experiencia de Brasil con el Proyecto de educación y huertos escolares.

2: 30 Pm. - 2: 50 Pm.	Sra. Najla Veloso. <b>Coordinadora Regional.</b> <b>*Proyecto GCP/RLA/180/BRA.</b> <b>PC-ISAN/FAO.</b> Presentación de la experiencia de PC-ISAN/FAO en la Costa Caribe.
3:10 Pm.- 3:30 Pm.	<b>Sr. Alí Jiménez Coordinador y Equipo técnico.</b> Refrigerio.
3:30 Pm.- 4:00 Pm.	Intercambio de preguntas y respuestas sobre sesión de la tarde.
4:00 Pm.- 5:00 Pm.	Orientaciones para el segundo día del Encuentro y evaluación primer día.

### **Segundo día.**

8:00 Am.-8:15 Am.	Presentación de sobre la experiencia de producción de semilla de hortalizas de forma artesanal durante el establecimiento de Huertos Escolares en 70 centros a nivel nacional. Maritza del Socorro Fuentes. <b>Representante Ayuda en Acción – Nicaragua</b>
8:15 Am.-8:30 Am.	Presentación de elaboración de plaguicidas e insecticidas botánicos de forma artesanal en pequeñas unidades de producción, huertos escolares y familias. <b>Representante FAGRO-UNA.</b>
8:15 Am.-8:30 Am.	Presentación sobre la experiencia de abono orgánico y establecimiento de huertos escolares. <b>Representante ALMA DIII.</b>
9:00 Am.- 9:30 Am.	Presentación de la experiencia de en el establecimiento de huertos escolares en 170 centros a nivel nacional. <b>Representante de Visión Mundial.</b>
9:30 Am. – 9:45 Am.	Intercambio de preguntas y respuestas de la sesión de la mañana.
9:45 Am. – 10:15 Am.	Refrigerio
10:15 Am. – 10:30 Am.	Conformación de grupos de trabajo.
10:30 Am. – 11:30 Am.	<b>Trabajo de grupos.</b>
11:30 Am. – 12:15 Pm.	Presentación de grupos de trabajo
12:15 Pm. – 12:45 Pm.	Plenaria y conclusiones.
12:45 Pm. – 1:00 Pm.	Palabras de Clausura. Sra. Norma Ortiz. <b>Directora PINE – MINED.</b>
1:00 Pm. – 2:00 Pm.	Almuerzo.

### III. OBJETIVOS DEL ENCUENTRO

#### a. Objetivo general

Intercambiar las experiencias de proyectos de huertos escolares y fortalecer las alianzas y coordinaciones intersectoriales entre las diferentes entidades gubernamentales y organismos no gubernamentales, que participan en la iniciativa de los Huertos Escolares del Ministerio de Educación (MINED), a través del Programa Integral de Nutrición Escolar (PINE), para una mejor toma de decisiones.

#### b. Objetivo específicos:

1. Dar a conocer a los participantes, la metodología para la implementación de huertos escolares aprobada por el Ministerio de Educación (MINED), a través del PINE.
2. Intercambiar las experiencias, diversas estrategias y técnicas utilizadas por los proyectos de huertos escolares.
3. Generar un proceso de retroalimentación al **Plan Anual de Huertos Escolares 2012 (PINE-MINED)**.
4. Identificar las alianzas existentes y las requeridas para la sostenibilidad de huertos escolares.
5. Definir las intervenciones conjuntas a llevar a cabo en el **Plan Anual de Huertos Escolares 2012 (PINE-MINED)**, a través de acuerdos y convenios, para el establecimiento y seguimiento de nuevos Huertos Escolares, integrando el enfoque de educación alimentaria y nutricional.

#### c. Resultados esperados:

1. Participantes con conocimientos generales sobre la experiencia de los Huertos Escolares.
2. Socializadas las experiencias de proyectos sobre Huertos Escolares.
3. Retroalimentado el **Plan Anual de Huertos Escolares 2012**.
4. Identificar las alianzas existentes y las requeridas para la sostenibilidad de huertos escolares.
5. Definidos acuerdos con los Aliados para la implementación y seguimiento de Huertos Escolares del año 2012, desde una perspectiva de educación alimentaria y nutricional.



## IV. METODOLOGIA DEL ENCUENTRO

En el Encuentro se implementó una metodología que contempló dos enfoques; expositivo y participativo, con el fin de abordar los principales temas concernientes a Seguridad Alimentaria Nutricional (SAN), desde un enfoque educativo y las experiencias en cada departamento sobre el establecimiento de Huertos Escolares.

Las primeras tres exposiciones estuvieron orientadas a brindar un marco referencial de la Estrategia SAN del PINE – MINED y la metodología para el establecimiento de los Huertos Escolares (HE, de aquí en adelante), así como la metodología del Encuentro, previo al inicio de las exposiciones.

Las exposiciones tuvieron como objetivo: Intercambiar las experiencias, diversas estrategias y técnicas utilizadas por los proyectos de huertos escolares.

Se realizaron un total de ocho presentaciones por parte de los y las expositores participantes al evento durante el día y medio, organizadas en bloques y al final de cada uno, un intercambio de preguntas y respuestas de la sesión de la mañana. Para el control del tiempo establecido para cada presentación se hizo uso del “semáforo”, una técnica que permite alertar a la persona expositora del avance del tiempo, sin interrumpirle.

Se desarrolló un Panel con técnicos del PINE - MINED, sobre las “Experiencias, la Situación de Huertos Escolares en base a la realidad de cada Región (varios departamentos) y Departamento del país”, Los grupos conformados fueron los siguientes:

- Managua, León y Chinandega.
- Masaya, Carazo, Granada, Rivas.
- Nueva Segovia, Madriz, Estelí.
- Matagalpa, Boaco, Chontales, Jinotega.
- Rio San Juan, RAAS, RAAN Zelaya Central.

Como parte del enfoque participativo del evento, además del Panel, se organizaron grupos de trabajo, con el objetivo de definir en conjunto, intervenciones para la sostenibilidad en el manejo de los Huertos Escolares, realizar ajustes al Plan Anual de Huertos Escolares 2012 (PINE-MINED) con enfoque de educación en SAN (Seguridad Alimentaria Nutricional) y definir acuerdos para formalizar alianzas (ver anexo 2).

Los documentos facilitados a las personas de los grupos, que formaron parte de la metodología de trabajo, fueron los siguientes:

- Plan de Huertos - PINE MINED 2012, para ser retroalimentado.
- FODA por regiones, como referente para identificar los ya existentes y actualizarlos.
- Matriz de Aliados: Para identificar quienes son aquellas instituciones u organizaciones que pueden apoyar la Estrategia de Huertos Escolares y que actividades se pueden lograr, se identificará además si ya existe un convenio. En caso de que no exista se propondrán los acuerdos para formalizar la cooperación.
- Matriz de Sostenibilidad: Para identificar propuestas para una estrategia de sostenibilidad de los Huertos Escolares en sus cuatro componentes.

Se organizaron un total de seis grupos con un promedio de 10 a 15 participantes. Cada grupo eligió un moderador/relator/a para socializar los resultados de las discusiones en grupo en plenaria; obteniéndose de la misma, acuerdos y compromisos por parte de los organismos e instancias invitadas.

Posteriormente, se realizó el plenario y un intercambio de preguntas y respuestas. Al finalizar la moderadora realizó una breve síntesis de los principales acuerdos resultados del Encuentro en conjunto con la plenaria.

Concluido satisfactoriamente el programa del Encuentro y cumpliendo con los resultados esperados del mismo, las palabras de clausura del evento, estuvieron a cargo de la Sra. Norma Ortiz, Directora del PINE-MINED.

.

## V. DESARROLLO DEL ENCUENTRO

**Fecha: 23 de mayo de 2012.**

El acto de inauguración estuvo presidido por el Viceministro de Educación Sr. Marlon Siú Bermúdez, el Viceministro del MAGFOR, Sr. Benjamín Dixon, el Secretario de la Embajada de la República del Brasil, Sr. Carlos Enrique Pizarro, la Representante de la FAO en Panamá, Sra. Vera Boerger, el Representante de la FAO en Nicaragua Sr. Gero Vaagt, y la Directora del Programa PINE – MINED, Sra. Norma Ortiz Jiménez.

Las palabras de apertura del evento estuvieron a cargo del Viceministro de Educación, Sr. Marlon Siú Bermúdez, las palabras del Representante de la FAO en Nicaragua Dr. Gero Vaagt, así como las ponencias introductorias al tema, por parte de la Directora del PINE-MINED, Sra. Norma Ortiz, sobre la Estrategia de Seguridad Alimentaria y Nutricional del PINE-MINED, la Responsable de Nutrición, Sra. Claribel Vega sobre la Metodología e Implementación de los Huertos Escolares; la Sra. Aurora Suárez, sobre los objetivos, resultados y metodología a ser utilizada en el Encuentro.

### **Palabras de Bienvenida.**

Sr. Marlon Siú. Vice-Ministro MINED.

El Viceministro del Ministerio de Educación, Sr. **Marlon Siú Bermúdez** brindó las palabras de bienvenida, saludando a los invitados, Viceministro del MAGFOR, Benjamín Dixon, Sr. Secretario de la Embajada de la República del Brasil, Carlos Enrique Pizarro, a la Sra. Vera Boerger, Representante de la FAO en Panamá, al Sr. Gero Vaagt, Representante de la FAO en Nicaragua, a la Sra. Norma Ortiz Jiménez, Directora del Programa PINE y a los periodistas y comunicadores sociales.



Sr. Marlon Siú Viceministro de Educación

En su intervención el Viceministro Siú enfatizó que en *“este primer encuentro nacional de Huertos Escolares, es un esfuerzo que se encamina en el proceso de perfeccionamiento del concepto de Seguridad y Soberanía Alimentaria, que hemos estado trabajando; que en el caso del sector educativo nos toca un papel importante a desarrollar, papel que tiene que ver con que todos nuestros niños y niñas puedan asumir este proyecto como una parte integral de su ser, y aquí quiero reflexionar un poco, todo programa para ser sostenible, tiene que ser apoyado por los protagonistas del mismo”*.

*(...) “En el caso nuestro hablamos de que los niños y niñas, de los maestros y maestras comunidad educativa en general y de acuerdo a nuestros modelos, que estamos desarrollando desde la educación implica, también la interacción con las comunidades y específicamente con las familias para que este programa sea asumido como parte de la vivencia diaria de todo nuestro pueblo.*

*Crear los hábitos alimenticios de una habitación saludable, no solamente el hábito de que los niños puedan incorporar en su dieta de todo nuestro pueblo es esencial y perseguimos objetivos vinculados a que necesitamos crear los hábitos alimenticios de una alimentación saludable y que los niños puedan en sus dietas*

*incorporar frutas y verduras y que esos productos sanos (orgánicos) puedan salir desde las mismas comunidades”.*

*Afirmó también que “este año, más de un millón de niños y niñas participen en programas de merienda escolar y esa merienda escolar implica planes para que pueda combinarse con cada centro de estudios produciendo todos estos alimentos que promovemos en los huertos escolares y a la par de este esfuerzo se continúa un esfuerzo de un programa llamado **Barrio Saludable**, donde hemos tratado de que la población desde su casa participe desarrollando iniciativas para abastecerse de los huertos, recuperando la cultura ancestral del autoconsumo donde se termine de fortalecer y podamos así aportar a todo el esfuerzo”.*

*“En esta sesión les damos la bienvenida y les invitamos a analizar la experiencia de los Huertos Escolares que hemos venido desarrollando alrededor de los centros escolares; pero también queremos que ustedes escuchen experiencias que en Latinoamérica se han desarrollado con mucho éxito, con elementos claves para aplicarlos en nuestra realidad.”*

Señaló además que inspirados en la “experiencia brasileña” de Huertos Urbanos y Periurbanos están intentando vincular la producción campesina, que no es absorbida por el mercado, para que abastezca las necesidades de la merienda escolar y lograr un impacto integral en la comunidad para lograr la soberanía y seguridad alimentaria nutricional.

En su intervención el viceministro Siú, hizo referencia a uno de los objetivos del encuentro y llamó a tener una actitud crítica para encontrar y evaluar los elementos que frenan este programa. Así mismo indicó que es importante explorar mecanismos para lograr la sostenibilidad del programa en alianza con los gobiernos locales de cada municipio, para ampliar el programa con los recursos limitados y atraer a otros sectores que de forma muy práctica pueden colaborar e ir avanzando en esta alianza alimentaria, matizándolo con el aprendizaje y las experiencias que en otros pueblos hermanos se están desarrollando.

*“Lo importante es que fortalezcamos y consolidemos nuestro modelo, donde los protagonistas asumen el programa, eso garantiza la sostenibilidad, ampliación de cobertura, generalización de todos estos esfuerzos y además consolida el programa de tal forma que se enraíce en la comunidad, independientemente de vaivenes de orden político”,* sostuvo el viceministro y consideró que era importante para recuperar la cultura ancestral de la auto sostenibilidad, del autoconsumo y volviendo a un nivel comunal donde se termine de fortalecer ese nexo solidario, comunitario y *“podamos así aportar a un esfuerzo transformados que nuestro gobierno, que nuestro presidente ha venido impulsando en todo el país”.*

### **Palabras en saludo al “I Encuentro Nacional de Huertos Escolares”**

Dr. Gero Vaagt. Representante FAO en Nicaragua.

*“La FAO, en el ámbito de la Iniciativa América Latina y el Caribe Sin Hambre 2025, continua actuando en los países de la región, fomentando las estrategias institucionales de Seguridad Alimentaria y Nutricional, siendo una de las líneas los huertos escolares, que contribuyen a que la educación sea pertinente y de mejor calidad, al mejorar los conocimientos de los niños y de sus padres, madres, comunidad escolar en su conjunto, sobre técnicas de*



**Dr. Gero Vaagt, Representante FAO, en Nicaragua.**

*producción de alimentos y nutrición, estimulando la creación de más huertos escolares y familiares.*

*Tales logros, en conjunto, llevan a una mejora del estado nutricional de los niños y de sus familias, lo cual contribuye a incrementar la seguridad alimentaria nutricional y el capital humano.*

*Los huertos escolares, ofrecen grandes posibilidades de mejorar la calidad de la Educación con técnicas agrícolas amigables al manejo y la conservación de los recursos naturales y aspectos relacionados con la nutrición, así como su aplicación en diferentes áreas de estudio como: la biología, estudios ambientales, matemáticos, así como a lectura, escritura y arte, así como la transferencia de estos aprendizajes hacia la familia.*

*Es importante asegurarse de que los programas de huertos escolares se crean como parte de una iniciativa nacional destinada a mejorar la calidad de la educación y ampliar el acceso a la educación de los niños y niñas en general y los que viven en el medio rural y periurbano.*

*En Nicaragua, además de la Merienda Escolar el MINED ha institucionalizado los Huertos Escolares (2,500 planificados) para la complementariedad de la merienda y se están desarrollándose los contenidos SAN en los programas de estudio en las 10,000 escuelas del País.*

*Con la institucionalización de los huertos escolares diferentes organizaciones no gubernamentales: Plan Internacional, INTERVIDA, Alcaldías municipales, Club de Rotarios, Visión mundial y muchas otras organizaciones de la sociedad civil, gobiernos municipales, han asumido esta iniciativa y promueven en diferentes municipios y escuelas los huertos escolares y familiares.*

*Como FAO en conjunto con el INTA, Alcaldías y MINED implementan el programa de Agricultura Urbana y Periurbana que se desarrollo en Ciudad Sandino y distrito 7 (Laureles Sur) se promueven los huertos escolares, familiares y los Centros Demostrativo de Capacitación que ha permitido la apropiación y fomento de programas vinculados a la producción de alimentos en los patios familiares y escuelas.*

*La pequeña agricultura cumple un rol importante en el abastecimiento de alimentos y en el valor de la canasta básica de consumo interno. Las principales áreas de política en que los gobiernos están tomando medidas, son el impulso a la producción de alimentos básicos y la gestión de los mercados agroalimentarios.*

*La SESSAN con los gobiernos municipales y el acompañamiento técnico de FAO, están desarrollando el modelo SAN en 16 municipios del país, en este modelo se implementan los huertos escolares y familiares, como parte integral de mejorar la Seguridad Alimentaria y nutricional en los municipios. La COMUSSAN es la responsable de la organización, planificación, ejecución y monitoreo de todas las acciones educativas, agrícolas, salud y ambientales en cada municipio, como lo establece la ley 693.*

*Esperamos que con este taller de intercambio de experiencias permita a la comunidad educativa continúe fuertemente trabajando en reducir la inseguridad Alimentaria.*

*La FAO reconoce que el MINED ha establecido su estrategia institucional SAN, como parte de un esfuerzo para contribuir a la realización del derecho humano a*

la alimentación adecuada, y de esta manera alcanzar la seguridad alimentaria y nutricional". Gracias

## **Estrategia de Seguridad Alimentaria y Nutricional del Ministerio de Educación.** Sra. Norma Ortiz, Directora del PINE- MINED.



Sra. Norma Ortiz  
Directora PINE-MINED

La Señora Ortiz saludó a todos los presentes, miembros de las instituciones del estado, el Ministerio de Educación, Ministerio de Agricultura, representantes de la FAO y de la Embajada del Brasil.

A continuación presentó la Estrategia del Ministerio de Educación del Programa Integral de Nutrición Escolar (PINE), enfatizando que, si bien es cierto que el personal del PINE está familiarizado con este tema, es importante que los aliados, organizaciones gubernamentales y no gubernamentales que tienen incidencia directa en el tema de Soberanía y Seguridad Alimentaria y Nutrición conozcan la Estrategia del Ministerio de Educación.

Señaló que todas las instituciones del estado están trabajando en el tema de SAN de una manera ardua, coordinada, productiva y que desde la perspectiva del Ministerio de Educación *"nos compete a través del PINE abordar el tema de la Seguridad Alimentaria con un enfoque educativo desde los cuatro ejes que tenemos, la formación cultural, nutricional ya que los niños darán la pauta en la familia, para que este cambio sea fructífero"*.

Enfatizó que se trabaja con el fundamento legal de la Ley No. 693 y que intersectorialmente se coordinan pues están claramente definidos los roles de las instituciones *"para ir desarrollando las estrategias que tiene concebido nuestro gobierno"*.

*"Como decía el Dr. Gero Vaagt de FAO, hay grandes avances en la formación de las comisiones municipales"*, e indicó que eso es lo que hará posible elaborar estrategias, programas y mecanismos que propiciará el desarrollo en temas de agricultura familiar y compras locales.

La Directora del PINE abordó los diversos componentes del Sistema de Información de Seguridad Alimentaria y Nutricional Escolar, entre los que figuran la Currícula, la Merienda, los Huertos y los Kioskos escolares.

Sobre el componente de los Huertos Escolares- tema del encuentro-, indicó que *"desde hace dos años están avanzando y que para este año 2012 tienen una meta de implementar 400 Huertos Escolares"*; pero consideró que esas metas son muy discretas en relación al potencial agrícola del país, y la cooperación que recibe en materia de agricultura.

Indicó que debido a la escasez de recursos tanto económicos como humanos, necesitan más coordinación con aquellas instituciones del gobierno y organizaciones que brindan asistencia técnica. Destacó que todo el esfuerzo de educación que se realiza en SAN, propicia que los niños y niñas desarrollen hábitos alimenticios y adquieran alimentos saludables.

En referencia a las meriendas escolares señaló que más de un millón de niños reciben meriendas. Lo importante es que se ha universalizado en los 153 municipios del país. Destacó las coordinaciones y apoyo interinstitucionales como

en este caso del MINSA, que certifica que los alimentos sean higiénicos. Indicó también que han estado en conversaciones con el MINSA para concretar un proyecto de fortificación del arroz; sin embargo aún no hay recursos, para realizar un pilotaje. Llamó la atención de las organizaciones de cooperación para que apoyen este esfuerzo que vendría a brindar un nutriente más en la dieta escolar.

En cuanto a la Currícula sobre Seguridad Alimentaria que implementa en todas las escuelas del país en los niveles preescolar, primaria y secundaria, destacó que el abordaje se hace desde diferentes materias y que los niños están aprendiendo una nueva cultura alimentaria.

Entre los retos mencionó la importancia de la sostenibilidad de los huertos y para ello destacó la importancia de las coordinaciones con los gobiernos locales y organismos de cooperación. Se refirió a demás a la necesidad de aprovechar los recursos locales.

Concluyó que el PINE, debe seguir fortaleciendo sus capacidades para seguir avanzando. Destacó la importancia de visibilizar las acciones que ejecutan para sistematizar y difundir las experiencias en SAN.

## **Metodología para la implementación de Huertos Escolares MINED**

Sra. Claribel Vega, Responsable Nutrición Escolar. PINE-MINED.

La Responsable de la Unidad de Nutrición Escolar del PINE-MINED presentó la Metodología del MINED para el establecimiento de los Huertos Escolares, la cual sirve de marco de referencia para la implementación de los huertos escolares en Nicaragua. A partir de 2007 el MINED oficializa la implementación de los huertos escolares con el propósito de educar a los niños.

Señaló que el objetivo de los Huertos Escolares es desarrollar las capacidades cognoscitivas, mejorando la diversidad de la dieta e incidiendo en los cambios de comportamientos alimentarios y nutricionales de los escolares hacia la familia con la transferencia de lo aprendido en la escuela a la comunidad.

Señaló que los objetivos específicos son:

1. Fortalecer la organización de la comunidad educativa como base para el funcionamiento y la sostenibilidad del huerto escolar.
2. Fortalecer las capacidades técnicas de la comunidad educativa que permita vincular tres áreas fundamentales: educación, producción y nutrición.
3. Mejorar los hábitos alimentarios y prácticas de higiene de niños y niñas, docentes, padres y madres de familia que participan en el centro escolar.
4. Contribuir a mejorar la calidad de la educación a través de métodos participativos en temas de Educación, Nutrición, Salud, Producción y Medio Ambiente.

Destacó que está diseñado así; *“de manera que no sea una carga más en las labores del maestro/a sino que sea aprovechado como una herramienta educativa y que el niño/a cuenta con un espacio de esparcimiento vinculado al aprendizaje”*.

Enfatizó en que para el Ministerio de Educación que: *“el punto de partida es que el Huerto Escolar es una **Herramienta educativa** y todo esfuerzo debe girar en*

**torno al aprendizaje**”, donde se puede fomentar la observación, la experimentación y la toma de datos; es decir el método científico.

Se incluye a los alumnos en la planificación, toma de decisiones, la organización y la divulgación de conocimientos y resultados. Puede incorporarse diferentes niveles educativos en diferentes disciplinas y el rescate de la cultura alimentaria, la historia alimentaria y la protección al medio ambiente.

Explicó la Metodología para implementar los Huertos Escolares:

1. Organización
2. Educación
3. Producción
4. Nutrición

Añadió que la organización es la parte fundamental para planificar el esfuerzo del Huerto Escolar, y enfatizó en que se recomienda fortalecer lazos con el tejido social de la comunidad a través de la coordinación interinstitucional desde la escuela hacia la comunidad y que para garantizar la sostenibilidad debe promoverse la participación comprometida de padres y madres de familia, docentes y alumnos.

Con respecto a la Educación destacó que es importante la sensibilización inicial, mediante la promoción de la estrategia y la metodología y facilitar el proceso de definición participativa de roles y funciones.

En el componente de Producción se ejecuta los planes de acción por ciclos productivos y promueven prácticas agroecológicas para la producción sostenible de alimentos y protección del medio ambiente.

Destacó también que en el componente de Nutrición se trata de educar tanto en alimentación y nutrición para promover cambio de hábitos alimentarios, rescatar la cultura alimentaria.

Entre los beneficios que aportan los huertos escolares a la educación y nutrición de los estudiantes mencionó que los niños aprenden a valorar los alimentos nutritivos, el recibir hortalizas y frutas ricas en nutrientes que suelen faltar en las dietas de los niños(as). Otro beneficio es que los niños(as) aprenden a cultivar, preparar y consumir hortalizas y frutas y ayudan a comprender en qué consiste una buena dieta; así como la relación entre lo que ellos cultivan y lo que comen, y su estado de salud general.

Finalmente presentó los diversos materiales educativos con que disponen para implementar la estrategia de los Huertos Escolares.

### **Exposición de metodología del Taller.**

Sra. Aurora Suárez.

### **Consultora Metodológica para el Encuentro.**

La Sra. Suárez, consultora para el evento, dio a conocer a los participantes la metodología a utilizar para el desarrollo del Encuentro, con el fin de lograr los objetivos y alcanzar los resultados planteados (ver más adelante, capítulo de Metodología). Concluida su exposición, solicitó a las personas participantes expresaran si estaban de acuerdo con la misma o bien, si tenían algunas sugerencias o aportes que brindar. Fue aceptada por la plenaria. Finalizando esta presentación, iniciaron las exposiciones de las instancias invitadas.



## **Exposición sobre la “Importancia de la Agricultura Urbana y Periurbana en Centroamérica y Panamá”.**

Sra. Vera Boerger. **Oficina Sub-regional Panamá.**

La Sra. Boerger presentó el tema de la Seguridad Alimentaria en la Agricultura Urbana y periurbana en Centroamérica. Indicó que en el año 2015 el 75% de la población de Centroamérica vivirá en áreas urbanas

Señaló que la seguridad alimentaria se ve afectada por falta de alimentación adecuada, agua contaminadas, por la falta de conocimiento y educación en nutrición y estilos de vida saludables; así como por la red deficiente de servicios de salud y sociales.

Manifestó que en todos los países de Centroamérica existe la disponibilidad de alimentos, la cual es superior a los requerimientos mínimos de 2.200 Kcal/habitante, sin embargo las disparidades locales son enormes y existe una creciente dependencia de importaciones de granos básicos.

Indicó que los habitantes de las áreas urbanas al no producir su propio alimento, deben comprarlo; pero en Centroamérica, los salarios mínimos son inferiores al coste de la canasta básica de alimentos que necesita la familia.

Señaló que Nicaragua está entre los países de América Latina con el menor consumo de frutas y hortalizas. Señaló que consecuencias del hambre y la malnutrición son una reducida capacidad de aprendizaje, actividad física reducida, resistencia reducida a enfermedades; bajos logros educacionales, abandono de estudios, baja productividad e ingresos de las familias y el impacto negativo en el desarrollo nacional, entre otros.

Al compartir la experiencia en Seguridad Alimentaria y Nutricional indicó que una alternativa es incrementar la producción y disponibilidad de alimentos, promocionando una mejor nutrición y alimentación y la estrategia de los huertos escolares, fortaleciendo a los gobiernos locales a través de cooperación técnica y apoyo en la formulación de políticas públicas.

Indicó que al cultivar en las ciudades se usan diferentes prácticas agrícolas orgánicas y técnicas como hidroponía ya sea con sustrato o sin sustrato. El aprendizaje se realiza mediante escuelas demostrativas conocidas como **Centro de Demostración y Capacitación Escuela – CDCE**. Resaltó que cuando empiezan a producir los excedentes pueden ser comercializados, teniendo dicha producción un impacto nutricional y económico. Señaló también que la Agricultura urbana tiene un impacto medioambiental ya que se reciclan objetos como llantas y botellas.

## **Exposición sobre la “Experiencia en el establecimiento de Huertos escolares con el Programa de Agricultura y Periurbana”.**

**Sr. Henry González - FAO**

El Sr. Henry González coordinador nacional del proyecto de agricultura urbana y periurbana de FAO, hizo una sistematización de la experiencia del proyecto en Nicaragua. En su intervención rescató las dificultades que experimentaron a lo largo del proceso de implementación del proyecto para lograr el enfoque educativo; así como aquellas experiencias que resultaron exitosas.

El objetivo del proyecto es contribuir al mejoramiento de la seguridad alimentaria y nutricional de las comunidades ubicadas en zonas urbanas y periurbanas de los municipios de Ciudad Sandino y el Barrio Laureles Sur, Distrito VII del Departamento de Managua.



En la selección de Centros Educativos con capacidad instalada para la producción orgánica de hortalizas. Compartió que al inicio hubo problemas con el aspecto pedagógico, que tras varias coordinaciones fueron superadas. Abordó también los diferentes paradigmas de la actividad productiva relacionados a grandes extensiones de terrenos. Añadió que mediante la asistencia de la FAO se está trabajando en cambiar ese paradigma y hablar de otros métodos de cultivos como por ejemplo la producción versus agua utilizada.

Hizo referencia a que no solo se necesita de una Soberanía Alimentaria, sino también de una soberanía técnica, ya que la tecnología para producir es muy costosa y destacó la necesidad de hacer innovaciones y adaptarlas a las necesidades de los productores.

Los huertos escolares producen tomates, berenjenas, acelgas y otras hortalizas, sin embargo refirió que no toda la semilla la tiene el INTA y deben comprar en el exterior, manifestó el Sr. González.

Indicó que el proceso de producción se desarrolla con un enfoque pedagógico de cara a las escuelas y que esta experiencia está “irradiando”, ya que es vista con interés y han sido visitados por funcionarios de otros países de Centroamérica interesados en el tema.

### **Panel: “Experiencias la Situación de Huertos Escolares en base a la realidad de cada Departamento y Región del país” .**

Técnicos PINE/MINED.

Se formaron cinco bloques de acuerdo a criterios geográficos y se nombró un relator que expuso en plenaria, el análisis de las fortalezas, oportunidades, debilidades y amenazas de la implementación de los Huertos Escolares en sus respectivas regiones.

(Anexo 1).

Los departamentos agrupados por bloque y fueron representados respectivamente por:

1. Chinandega, León, Managua: Oscar Lacayo
2. Carazo, Granada, Rivas, Masaya: Marlon Rayo.
3. Nueva Segovia, Madriz, Estelí: Allan Rivera.
4. Matagalpa, Jinotega, Boaco, Chontales: Dimas Gómez.
5. Río San Juan, RAAS, RAAN, Zelaya Central: Lesther Quezada

Los representantes saludaron a los participantes al Encuentro, posteriormente, expusieron su presentación (ver anexos 1), realizando algunos comentarios enriquecedores a las mismas, como los siguientes:

**Sr. Oscar Lacayo:** saludó a los presentes en nombre de los tres departamentos del pacífico de Nicaragua, Chinandega, León, Managua y presentó al análisis de las fortalezas, oportunidades, debilidades y amenazas comunes a los tres departamentos. Al finalizar su presentación habló de la necesidad de coordinar alianzas con los organismos que trabajan en la localidad.

**Sr. Marlon Rayo:** *“Estoy representando a Carazo, Granada, Rivas, Masaya, quiero explicarles que esta es una recopilación del trabajo que se ha ido desarrollando en el período 2011 y el primer trimestre de 2012”.*

En su presentación se refirió a que el trabajo de los huertos se realiza en un período, de organización o de coordinación ya sea ya sea institucional o no institucional, posterior a eso se establece la parte de la organización, nos enfocamos en la parte del seguimiento de las capacitaciones y del establecimiento de huertos. *“Los resultados arrojados en el FODA, es producto de ese trabajo. Básicamente en el consenso nosotros definimos que el FODA se caracteriza en nuestra interpretación que las oportunidades y las fortalezas están de la mano con la actitud”.*

Nosotros tenemos que partir de la actitud *para que podamos desarrollar o establecer cualquier trabajo. Nos enfocamos también en los recursos: el natural, factores de la naturaleza, factores económicos y la parte social, esos tres aspectos están totalmente ligados, enfrentamos algunas dificultades de índole de recursos económicos y por otro lado hace falta profundizar en la coordinación interinstitucional*

**Sr. Allan Rivera:** *“Buenos días a todos y a todos vamos a hacer una breve reseña del trabajo que hemos venido haciendo con los huertos escolares desde hace siete años. Estamos trabajando en el departamento de Nueva Segovia, Madriz y Estelí”. Han brindado seguimiento a los huertos existentes y se han establecido nuevos huertos, más de 100 huertos. Han brindado capacitaciones a maestros/as y madres y padres de familia, auspiciado por aliados entre ellos, Padre Fabretto, Ventana de Género, e INPRHU, entre otros. Se han fomentado en este año más de 50 huertos. Se presentan algunas debilidades en el sentido que hace falta más recurso humano para el monitoreo, así como material didáctico.*

**Sr. Dimas Gómez:** *“Buenos días a todos, voy a presentarles el trabajo realizado por los departamentos de Matagalpa, Boaco, Chontales y Jinotega”. Pidió a los presentes que brinden sus aportes para mejorar el trabajo que tenemos. Enfatizó que el trabajo que han realizado aporta a la seguridad alimentaria. Destacó que el monitoreo realizado, aún siendo cifras pequeñas les ha permitido observar la actitud de los alumnos y sus prácticas alimenticias, las experiencias de los padres y madres de familia y como ha mejorado la merienda escolar, lo que constituye un aparte a la seguridad alimentaria. Concluyó que para superar algunas amenazas, necesitan más capacitaciones y evaluaciones como aliados y asesores en un futuro.*

**Sr. Lester Quezada:** *“Buenos días compañeros y compañeras:-Comentaba con un compañero, después de haber visto la ponencia de agricultura urbana y periurbana que tenemos mucho que hacer en nuestro departamento, porque tal vez no tenemos las botellas, ni las llantas, pero tenemos bastante terreno” y viendo la experiencia de ellos, que con poco hacen mucho, considero que para nosotros es un reto.”*

*“Me gustaría aprovechar diciéndoles que en Río San Juan tenemos poca experiencia en comparación con los otros departamentos que antes escucharon. De los seis municipios que tiene nuestro departamento, solo tenemos experiencia en uno, que es San Miguelito”, informó que recientemente se acaba de unir el municipio de San Carlos. Opinó que una de las debilidades que común a todos los departamentos es la falta de apropiación del Huerto Escolar por algunos docentes o directores, sin embargo consideró que pronto será superado porque los docentes acaban de tener capacitaciones en el tema de nutrición. El año pasado teníamos la intención de implementar 46 huertos, pero solo pudimos lograrlo en 23 escuelas.*

*Solicitó más apoyo para Río San Juan, comentó que el año pasado les prometieron equipar las escuelas con material para el huerto y eso motivó a involucrarse y al final logramos involucrar a 26 más.*

*En el tema de SAN destacó que es un proceso lento, que no pueden cambiar de la noche a la mañana ya que hay costumbres alimenticias muy arraigadas.*

*Informó que en Río San Juan, este 2012 “han mejorado las cosas”, Ya que tienen 46 escuelas con huertos establecidos y tenemos una solicitud de 30 escuelas más han manifestado interés. Esperaos este año vamos a sobre cumplir las metas*

*En Muelle de los Bueyes tienen excelente experiencia con el tema de los huertos escolares, tienen 48 escuelas con Huertos Escolares (HE), El Rama 43, La Guinea 40, para un total de 131 huertos; cuentan con apoyo de Visión Mundial del INTA y del IICA.*

*“Me gustaría aprovechar la oportunidad para decir que en el caso de Río San Juan tenemos poco apoyo con el tema de huerto”. Este año están conversando con un organismo que se llama **Global Humanitaria**, al que le ha interesado la idea y estamos estudiando la oportunidad de concretarla en un mes, tres meses; en tres municipios donde tienen incidencia.*

*“Aprovecho la oportunidad para invitar a la FAO y a Visión Mundial” que apoyen esta iniciativa de HE en Río San Juan, que “los estarán esperando con los brazos abiertos”, gracias, concluyó.*

## **Intercambio preguntas y respuestas**

A continuación, las preguntas y respuestas referidas a las exposiciones de los panelistas:

### **Preguntas:**

#### **📌 P1: Santiago Payán López, Asesora Departamental Mined - Río San Juan.**

Estima que una de las mayores debilidades es en la implementación de los huertos escolares. Tenemos una gran fortaleza que es la implementación de los huertos escolares a través de la Currícula. ¿Porqué los maestros no lo han aplicado? Porque sencillamente a ese maestro no se le ha llevado un plan estratégico de cómo él puede implementar un huerto escolar sin que se aumente el trabajo. Entonces como le vamos a exigir a nuestros maestros si no le damos las herramientas para trabajar. Una cosa muy

clave es enseñarle al maestro donde está el eje transversal y que estrategia va a usar para que no sienta sobrecargado por el trabajo. Llamó a aprovechar los TPCES para hablar de huertos escolares. Señaló que *“hay que articular las coordinaciones con las delegaciones departamentales y vamos a tener la oportunidad de mejorar”...*

- ▣ **Moderadora:** Solicita ser breves y enfocarse a las presentaciones expuestas, ya que en los grupos de trabajo se profundizarán estos aspectos.
- ▣ **Juan:** Creo que una de las mayores debilidades que tenemos es la implementación de los huertos escolares, ya que siempre se destaca el tema de la merienda escolar. Añadió también que los maestros necesitan un plan para implementar el Huerto Escolar.
- ▣ **Norma Ortiz, Directora del PINE-MINED:** Puntualizó que el objetivo de este encuentro es mejorar la sinergia de las coordinaciones con nuestros aliados y nosotros mismos, y solicitó que “nos concentremos en este objetivo”. Sabemos que tenemos muchas cosas que mejorar, que son parte del plan de trabajo para ir mejorando, pero eso es muy institucional y podemos abordarlo a lo interno, sabemos que hay problemas de presupuesto y que son causa de muchas debilidades, pero que vamos a ir avanzando poco a poco.
- ▣ **P2: Aurora Suárez:** ¿Porqué los huertos dependen de los padres de familia y porqué los gobiernos locales se han apropiado de los huertos?

#### Respuestas:

- ▣ **P1:** Señaló que se refería que en lo que respecta al tema de los huertos es que estos son apoyados por los padres de familia, que disponen de semillas criollas, además cuentan con herramientas y apoyan con trabajo, mientras que los docentes hacen la labor educativa, a eso me refería.
- ▣ **P2:** En un 90% los huertos son apoyados por los padres de familia.
- ▣ **P3:** Aclararon que con respecto a los gobiernos locales se referían a que los aliados a través de los programas de apoyo inciden directamente en el huerto escolar y otros son actores en la comunidad.
- ▣ **Técnica de León:** Compartió que han establecido alianza con la alcaldía y con el organismo japonés de cooperación JICA. Añadió que en algunas zonas rurales de León se tiene el problema /debilidad de que algunas escuelas en áreas rurales no cuentan con protección de un muro perimetral lo que dificulta las labores de implementación del huerto escolar.
- ▣ **Sra. Verónica Morales, Responsable de la Unidad Ambiental del MINED:** (otra participante), se refirió al problema de los suelos, una debilidad que no se reflejó en las exposiciones, ya que en algunas escuelas el suelo no es apto para cultivo o para sembrar la variedad de semilla que reciben. Añadió que otra debilidad que fue vista un poco superficial es el agua; un problema serio que se agrava en la época del verano y los niños con costo llevan su botellita de agua. En la isla (Ometepe), por ejemplo mirábamos que el suelo es muy pobre y no hay donde obtenerla....

- ▣ **Marlon Rayo** (de los panelistas departamentales): Se refirió a los problemas de actitud y valores como fundamentales para enfrentar los desafíos del programa de los huertos escolares. Se refirió que en su ponencia hizo alusión a esos problemas ya que se enfocaban en los cuatro componentes, por ejemplo la organización en la sensibilización, los suelos en la parte de los recursos y en la parte social lo que respecta a la sociedad, la delincuencia...”Quería enfatizar en que eso se tocó de manera implícita”.
  
- ▣ **Participante:** Se refiere que hay escuelas que no tienen el huerto en su terreno, sino que este es facilitado por los padres de familia y que a veces están a unos 100 ó 200 metros de la escuela.
  
- ▣ **Participante:** Preguntó qué en lugares apoya el INTA y el MAGFOR.
  
- ▣ **Respuesta:** El Panelista de Matagalpa respondió que le están apoyando en ese municipio y en el de MUY MUY con asesoría y semilla. En el caso de Rancho Grande está el INTA. En el caso de los huertos escolares, el MAGFOR apoya en San Isidro, sin embargo no en todos los municipios tenemos presencia de ambas instituciones. En el caso del INTA tenemos un convenio que se vence en el 2012, el cual no se cumplió en su totalidad.

### RESUMEN MODERADORA

En síntesis de lo expresado en las exposiciones y en la plenaria, se podrían sintetizar los siguientes aspectos relevantes: necesitan más capacitación y asesoría, más recursos financieros e insumos: Materiales didácticos para el abordaje pedagógico. Una debilidad presentada en el tema de los Huertos es que la merienda absorbe tiempo considerable en la atención, debilitando la atención a los huertos escolares. Este análisis será la pauta, para que surjan iniciativas de los aliados y los participantes para hacer aportes al Plan Anual de HE 2012, que es parte de los objetivos de este encuentro.

## **Experiencia de Brasil con el Proyecto de educación y huertos escolares.**

Sra. Najla Veloso. Representante FAO/Brasil.

La Sra. Veloso presentó la experiencia del Fortalecimiento de los programas de alimentación escolar, en el marco de la iniciativa América Latina sin hambre 2025, conocido como proyecto gcp/rla/180/bra.

Informó que en Brasil tienen experiencia con el proyecto de Huertas Escolares. Que existe desnutrición, sobrepeso, anemia. Muchas veces ese tema era visto como un aspecto social o inherente a la salud *“pero hoy lo que estamos construyendo es que el tema de Seguridad Alimentaria Nutricional, es un tema absolutamente transversal y no de una sola política, porque no existe una sola política que garantice toda la salud de las personas. Seguridad Alimentaria Nutricional significa una articulación de varias políticas”*.

*“Yo he estado atenta a todas las debilidades que ustedes tienen acá”, afirmó- en referencia al panel-. Y nosotros tuvimos muchísimas de esas, pero la mayor de ellas siempre fue para nosotros, sensibilizar a los maestros, a los profesores de que este; es un tema de la educación. Al inicio eso nos costó mucho, porque Brasil es muy grande”, enfatizó.*

Compartió que dada su experiencia con el sector educativo conoce que hay profesionales que tienen resistencia, pero que para este tema, la resistencia fue “al cuadrado”.

La Sra. Veloso rememoró el surgimiento de la educación alimentaria nutricional. *“comenzamos a pensar que podría servir de motivación a los maestros y comenzamos a darnos la oportunidad de pensar acciones pedagógicas para el tema”*

Surge entonces el programa de Educación Alimentaria Nutricional, que es una apuesta desde la escuela para la vida fuera de la escuela. Hoy en día el currículo nos debe ayudar a pensar en cosas relacionadas con la vida fuera de la escuela.

Indicó que dicho programa del gobierno del Brasil, hace realidad el derecho constitucional de alimentarse en las escuelas, donde se brinda alimentación una o más veces al día a unos 45 millones de estudiantes; respetando los padrones de calidad, de inocuidad y nutricionales, específicos de los estudiantes y de su grupo de edad.

Señaló que en el Ámbito de la Iniciativa América Latina y el Caribe Sin Hambre 2025, la FAO reconoce que los programas de alimentación escolar contribuyen a la realización del derecho humano a la alimentación adecuada, tratando de lograr seguridad alimentaria y nutricional en los países participantes que integran el proyecto como: Bolivia, Colombia, El Salvador, Guatemala, Honduras, Nicaragua, Paraguay y Perú.

Manifestó que el objetivo del proyecto es contribuir al fortalecimiento de políticas de alimentación escolar sostenibles en el marco de la Iniciativa América Latina y Caribe Sin Hambre 2025 y el resultado es el apoyo a Programas de alimentación escolar sostenibles, fortalecidos en los países participantes, a partir del aporte de la experiencia brasileña, especialmente en su capacidad nacional para el

desarrollo de acciones educativas y compras institucionales de agricultores familiares, respetando las condiciones locales.

Indicó también, que el concepto de seguridad alimentaria *“es muy importante porque nos brinda la idea de que todos tienen derecho a alimentación y a un buen estado de salud para que el cuerpo pueda utilizar los contenidos de los alimentos”*.

Enfatizó en que a través de estos programas la *“Educación alimentaria y nutricional es una tarea educativa sobre el tema alimentación y nutrición que deberá ocurrir en la escuela; porque es necesaria para la calidad de vida de las personas, dentro y fuera de este espacio social, y es fundamental para la preservación de la vida de la especie.”*

Destacó la importancia de las escuelas para garantizar la seguridad alimentaria, desarrollando un enfoque pedagógico de las huertas escolares; así como el rol de las huertas escolares en la formación humana de los niños, adolescentes y adultos con bases en algunos aprendizajes esenciales: como la capacidad de pensar para planificar; de pensar y ejecutar de manera conjunta y la construcción de valores como cuidar, amar, proteger y convivir.

La Sra. Veloso informó que se estará dando un curso presencial sobre Alimentación Escolar donde las personas interesadas pueden participar, también informó que habrá un seminario internacional de alto nivel para discutir cuestiones relativas a la alimentación escolar.

Indicó a los participantes un link donde podrán buscar mayor información.

---

PROGRAMAS DE ALIMENTACIÓN ESCOLAR SOSTENIBLES: un enfoque de Seguridad Alimentaria y Nutricional (SAN) a partir de la experiencia brasileña, con énfasis en huertos escolares y compras institucionales de la agricultura familiar”  
4 de junio y el 21 de octubre 2012.

Inscripciones disponibles en:

Postulaciones: <http://nucleo.rlc.fao.org/postulaciones>

---

## **Experiencia de abono orgánico y establecimiento de huertos escolares.**

**Jimmy Carrillo. Representante ALMA Distrito No. III de Managua.**

El representante de la Alcaldía presentó el proyecto de huertos escolares que impulsa la Alcaldía capitalina, en los diversos colegios de la capital. Las escuelas seleccionadas reciben insumos, herramientas y capacitaciones de parte de la Alcaldía, cuyos técnicos realizan un monitoreo para garantizar la implementación de los huertos escolares.

Señaló que estos huertos son vistos como una herramienta metodológica de gran utilidad en la educación ambiental en primaria y secundaria.

Entre los objetivos del proyecto señaló la conformación y fortalecimiento de las brigadas populares ambientales, consolidar las capacidades técnicas de la



comunidad educativa para sembrar y hacer producir los huertos escolares bajo un enfoque agroecológico, mejorar los hábitos alimentarios y las prácticas productivas de niños, niñas, jóvenes, docentes, padres de familia que participan en el centro escolar para lograr un verdadero cambio de aptitud alimenticio y fomentar técnicas agronómicas en el cultivo de huertos escolares a través de métodos participativos en temas de educación ambiental.


La visión del proyecto es crear huertos escolares, mediante la participación de los profesores, padres de familia y alumnos, con alternativas de la seguridad alimentaria nutricional en el municipio de Managua, para mejorar los hábitos de consumo, en la nutrición escolar y familiar.

Señaló también que en el proceso de implementación de los huertos, se presentaron dificultades para iniciar el proceso y que en algunos casos, donde la implementación del huerto no prosperó tuvieron que retirar las herramientas.

Informó que para este año 2012, tienen entre sus propuestas realizar una reunión interinstitucional entre PINE- MINED y ALMA para coordinar asesoría técnica educativa entre ambas instituciones.

Informó además que la Alcaldía de Managua tiene proyectado la elaboración de material educativo dirigido a los profesores; padres de familia y alumno con referencia a los huertos escolares y capacitación en temas como: cambio climático, conservación de suelo y agua; elaboración de abono orgánico, manejo integrado de plaga, elaboración y manejo de insecticidas orgánicos caseros. PINE- MINED y ALMA.

### **Intercambio de preguntas y respuestas de la sesión de la mañana.**

 **Moderadora:** Muchas gracias a los expositores anteriores. Quería felicitar a la Sra. Veloso por la excelente exposición que hizo. Iniciamos la sesión de preguntas, respuestas, comentarios e inquietudes, respecto a la presentación de la Sra. Veloso.

**Sra. Norma Ortiz:** preguntó al representante de la Alcaldía sobre la decisión de quitar las herramientas a la escuela, si esta fue decisión unilateral o de la delegación departamental, cómo tomaron esa decisión de quitar las herramientas a la escuela.

Indicó también que para implementar un huerto se sigue una metodología y que si esta se hubiese implementado no ocurren esos problemas. Dice que se sorprende por esa decisión ya que el PINE no se dio cuenta y que este fracaso es una experiencia

Señaló que *“si queremos propiciar los huertos escolares hay que estimular a las escuelas y lo primero que se hubiera hecho era investigar las causas. ¿Qué pasó allí, que hubo ese problema muy serio*

**Representante de ALMA:** Como el huerto no funcionaba decidieron retirar las herramientas

**Sra. Norma Ortiz (PINE.MINED):** Afirma que hay que tomar nota de estos aprendizajes, por el estímulo de los niños.

**Participante:** A la alcaldía, cuáles fueron los criterios que usaron para beneficiar a las escuelas con los huertos

**Representante de ALMA:** Soy especialista de los huertos escolares, a nivel de distrito, tenemos las UGAS (Unidad de Gestión Ambiental). Los hemos capacitado para que antes de que se establezca el huerto lo visiten para establecer primero: el interés, (como hicimos en los colegios que visitamos anteriormente), si tienen actitud, aunque no tengan conocimiento, “nosotros les enseñamos”, porque es más fácil enseñarle a las personas y que tenga la actitud, porque si saben todo y no tienen la actitud. ¿Alguien me quiere contradecir? Luego el compañero de la UGA hace las evaluaciones del área disponible, evalúa el interés, sin importar que tengan conocimiento, ya que se les da capacitación, además.

**Villalta:** Pregunta por el problema de las correntías que está dañando la capa fértil de los suelos de algunas escuelas de Managua, pregunta si la Alcaldía está realizando alguna intervención para detener la erosión en Managua.

**Representante de ALMA:** Indica que están sembrando madero negro, chilamate y otras variedades, sin embargo estos se tienen que sembrar en abril y que han hecho sugerencias a las UGAS, pero ya para el otro año estarán planificando hacer obras de conservación y cosecha de agua. Señala que para el próximo año, en conjunto con el PINE- MINED, podrían identificar las escuelas que están siendo afectadas para hacer las intervenciones de conservación de suelos y agua.

**Al concluir esta intervención,** la moderadora informa a la Plenaria, que la Sra. Najla Veloso, se integra por si desean hacer preguntas sobre su ponencia.

**Félix Pedro Garmendia:** Trabaja para **Cecesma - Matagalpa:** Felicita a la Sra. Najla Veloso por la participación e intervención que realiza en pro de los derechos humanos. Señala que las personas están en el primer lugar y añadió que los huertos escolares previenen la violencia, coadyuvan al ejercicio de roles activos del niño y de la niña.

Comentó que el huerto escolar ayuda a fortalecer capacidades en las personas, independientemente de la actitud y el comportamiento que tengan y quería felicitarla y agradecerle a Veloso, por la excelente presentación que realizó.

A su vez, dirige una pregunta al representante del ALMA, sobre la metodología de acompañamiento que tiene la alcaldía a las escuelas que beneficia con huertos.

**Representante de ALMA:** *“El acompañamiento que les damos... ya les había dicho yo, que había empezando con 10 colegios y que ahora atendemos a 55 colegios y estamos recibiendo más solicitudes. Estamos ofreciendo semillas de cinco variedades de hortaliza, cultivos de 40 días. El acompañamiento que les damos es asistencia técnica y capacitaciones.*

**Róger Moncada, PINE- MINED, Estelí:** Pregunta a la alcaldía cuáles fueron los indicadores para darle seguimiento o para conseguir los resultados que querían.

**Representante de ALMA:** Los indicadores que nosotros escogimos es... les damos seguimiento semanalmente. En el año 2010, llegamos 1 vez a la semana, ahora este año estamos tratando de llegar dos veces a la semana. En el caso de la escuela que le quitamos las herramientas, llegamos y llegamos y no nos presentaron trabajo, los mismos profesores estaban renuentes, hasta que *“un colega del distrito III y yo nos pusimos a trabajar, incluso una profesora cuando*

*nos vio más bien animó a los estudiantes a burlarse. Hasta fotos tenemos, ese es el mejor indicador”, concluyó.*

**Allan Rivera, PINE Nueva Segovia:** Pregunta a la alcaldía por el tipo de asistencia técnica que le dan a las escuelas ya que refiere problemas de suelo, porque la asistencia técnica no es ir al huerto sino analizar los problemas que tengo.

**Representante de ALMA:** La asistencia estuvo al día, nos refirieron problemas de agua y les compramos barriles para almacenar agua, después nos dijeron que el suelo y les compramos abono orgánico hecho. *“tal vez ustedes no tienen ese mismo problema”...*

**Carmen María Pérez Machado: Politécnico de la Salud – UNAN Managua. Acompañada de la profesora Irene Guevara del RUCFA.**

*“Como Universidad queremos felicitar al Ministerio de Educación, AL PINE a la Alcaldía de Managua y a todos los aliados que han venido contribuyendo a esta iniciativa de los huertos escolares, como muy bien lo han planteado como un espacio de aprendizaje para el desarrollo de la calidad de vida de nuestros niños y en ese sentido; nosotros como universidad, UNAN – MANAGUA, y hablando aquí con el compañero Balmaceda, de la Universidad Agraria, realmente estamos interesados en sumarnos a estos esfuerzos que está haciendo el gobierno, el Estado”.*

*“Creemos que la propuesta, modelo que se ha desarrollado en Brasil, es pionero a nivel de América Latina y me parece que el elemento humano es primordial, aquí se ha planteado que para que cambie el paradigma, la forma de pensamiento, la forma en que nosotros es necesario que se cambie la forma de trabajar, la forma en cómo somos dados para la sociedad, debe de cambiar el elemento humano y en ese sentido creo que como nicaragüenses debemos de trabajar un poco la parte de cambios de pensamiento de nosotros mismos, como profesionales, como servidores, como nosotros estamos dados a la sociedad, porque vemos que han planteado es que hay problemas con los profesores, con los estudiantes, etc.*

*Creo que en ese sentido nosotros podemos apoyar a los procesos de capacitación, ya lo hemos venido haciendo dentro de SUSAN- UNAN MANAGUA, pero creemos que no es lo único y debemos de ir trabajando en proporcionales a nuestros maestros todos los conocimientos básicos, los diplomados que hay de SAN, estamos varios, la UNAN Managua, la Agraria como universidad que podemos ponerlo a la orden a los profesores para también darles conocimientos que le permitan aplicar los materiales educativos. Se hablaba de que no todos los maestros tengan el manual de SAN y las Guías y creo que eso es una prioridad.*

*No podemos pedirle todo a los docentes si no les hemos dado las herramientas. Yo les traigo el planteamiento de la UNAN MANAGUA, que si nosotros vamos a apoyar de manera más continua y sistemática vamos a integrarnos con mayor beligerancia. A nosotros nos interesa lo de la cobertura, como UNAN Managua, estamos en Matagalpa, Chontales, en Estelí, en Carazo y ese es uno de los planteamientos que nuestro rector ha dicho: “La FAREM tiene que trabajar con los municipios, allí van a estar presentes”.*

*En Estelí los que estudian medio ambiente, en Matagalpa ingeniería agronómica, los que están en Carazo con educación “Aquí en Managua vemos todavía que hay escuelas que no tienen huertos escolares.*

*Tenemos una solicitud de seis escuelas que quieren que se le acompañe, ya el rector dio la autorización y nos vamos a acercar al MINED para usar la metodología, para unir esfuerzos y no para competir y poder darle cobertura a más escuelas y enseñarles a las mamás y a los niños como alimentarse mejor para que mejoren su estado nutricional”.*

*“Los felicito a todos por este encuentro muy importantísimo, nosotros estamos muy animados y muy comprometidos para continuar trabajando en este proceso y queremos hacer alianza con la Alcaldía, porque tenemos otros recursos allí lo que no tenemos son semillas y las herramientas, pero tenemos los estudiantes, muchísimas gracias”...*

**Najla Veloso:** *Se refirió a que la huerta no tiene límites y que como herramienta pedagógica puede utilizarse con los bebés que están amamantándose, con los abuelos, todos pueden trabajar con la huerta. Aseguró también que no hay límite de espacio.*

*Esta es una limitación que mucha gente cometió por mucho tiempo, hoy no es necesario, tenemos muchas tecnologías que muestran que hay posibilidades de producir en espacios pequeños. Enfatizó también que las huertas no son de producción sino de enfoque pedagógico, del compromiso de la gente con su alimentación.*

*Felicito a todos los participantes del Encuentro. por estar involucrados en una “temática con enfoque revolucionario de los procesos educativos, porque un país debe desarrollarse desde el punto de vista social, económico, estructural, tiene que tener acciones y prácticas metodológicas que involucren a la gente para que las haga hablar, interpretar, a comprender las cosas. Entonces estamos nosotros muy felices, muy contentos, porque estamos juntos en una gran idea que está proporcionando a la Gente de América Latina y el Caribe, una manera más digna de ser gente, (...) entonces a mí, me parece que estamos juntos, muchas gracias”..*

### **Experiencia de PC-ISAN en la Costa Caribe.**

Sr. Alí Jiménez, Coordinador y Equipo técnico.

El Sr. Jiménez destacó los Programas Conjuntos en apoyo a los Objetivos de Desarrollo del Milenio con huertos escolares tanto en Infancia, Seguridad Alimentaria y Nutrición y el de Género y Empoderamiento de las mujeres.

El Sr. Jiménez rememoró los antecedentes de los Programas de Seguridad Alimentaria y Nutrición en Nicaragua y los esfuerzos que se hicieron para tener una política alimentaria.

Informó que en el Programa Conjunto de Género han implementado 132 huertos con 20,631 alumnos beneficiarios, 150 maestros capacitados y 257 padres de familia apoyándolos.

Mientras que en el Programa Conjunto de Infancia y SAN unas 2,000 familias se han integrado en el Modelo Integrado TUKTAN YAMNI – MUIH BIN MUIHNI YAMNI (BPA, HUERTOS y Servicios integrales en salud, priorizando niños menores de 5 años y mujeres embarazadas y lactando).

Informó que en este programa unas 1,220 familias adicionales, reciben beneficios colaterales en Salud, mientras que unos 4,890 niños indígenas adicionales reciben un paquete de merienda escolar.

Como anécdota y referente de las intervenciones en seguridad alimentaria, rememoró que hace 10 años tuvieron una experiencia con niños de la zona de San José de Cusmapa, con quienes quisieron celebrar el Día Mundial de la Alimentación, presentado por los chavalos. Narró, que un niño de 10 años recitó de la A a la Z, todo el proceso de siembra, manejo de plagas y de cuidado del huerto.

Esta experiencia marcó la diferencia en materia de asistencia técnica y les sirvió de referencias para otras intervenciones; enfatizó que no brindan asistencia técnica para los huertos escolares, sino que *acompañan procesos formativos constantes* con nuestros técnicos.

Estamos tratando de que nuestros hermanos de la Costa Caribe, sobre todo con las comunidades indígenas, Mayagna y Miskitas, comience a hacerse todo un proceso horizontal de conocimientos, es decir *“no llegamos a hacer una imposición, ni a decirles siembren esto, estamos en función de su cultura alimentaria establecemos la siembra alrededor de los huertos”*.

*“Los programas conjuntos son una experiencia novedosa. En el caso de la costa Caribe hemos tenido dos programas, uno que fue el programa de género y empoderamiento, donde posiblemente se ha dado, -desde el punto de vista de la FAO-, la experiencia más exitosa en cómo debe de manejarse un programa ”Yo quiero hacerle un reconocimiento público, creo que el Sistema de Naciones Unidas lo hará más adelante, la forma en que se manejó el programa con el PINE-MINED ha sido la forma más eficiente de administrar un programa, tuvimos 132 huertos, un poco más de 20.000 niños involucrados en este proceso, un poco más de 250 padres de familia acompañando los Comités de Alimentación Escolar y alrededor de 150 maestros que pasaron del desconocimiento en Seguridad Alimentaria a saber cómo abordar en su Currícula la producción de los huertos escolares”*.

Este esfuerzo fue meritorio, porque el PINE-MINED se convirtió en la primera de las contrapartes de gobierno que terminó exitosamente su componente dentro de este marco de trabajo. En el Programa de Infancia queremos decirles que sigue siendo un reto la forma en que se está abordando, porque pasamos de un proceso de estar haciendo, a que lo hagan los técnicos locales.

A continuación presentó a su equipo técnico local. *-A mí me da mucho gusto, quiero presentárselos*, dijo -: *Jairón Genaro*, especialista en Huertos Escolares, Sakalwás, del Municipio de Bonanza.

El Sr. Jairón Genaro Celso miembro de la comunidad indígena Mayagna, compartió la experiencia de los huertos escolares y el impacto que ha tenido la producción de hortalizas como zanahoria, pepino y tomate en la dieta de los escolares. Compartió que la gente está muy entusiasmada y con deseos de aprender más.

Señaló que los productos cosechados son utilizados en la dieta escolar, y que este año por primera vez algunos niños degustaron el rábano. *“Esta fue nuestra primera experiencia y pensamos ir avanzando por el bien de nuestras familias”*, concluyó.

En su intervención Jiménez reconoció que el proceso no ha sido fácil, ya que fueron necesarios cambios de paradigmas, cambios mismos que se dieron en un proceso reflexivo de la comunidad, relacionados a los roles y beneficiarios del proyecto. El Sr. Jiménez coincidió en la pertinencia cultural del proyecto para lograr el éxito. Actualmente el modelo de atención integral se encuentra en una “fase de ventana” y se basa en la interculturalidad, la pertinencia cultural, la participación de la mujer y la sostenibilidad.

*“Lo novedoso aquí es que hay prácticas productivas que tienen los indígenas que vienen a ser ejemplo para nosotros y eso lo hemos manejado en un tema: rescate de la cocina ancestral, todo aquello que se había dejado de consumir.”*

Reconoció que eso es importante ya que debido a la migración de personas del pacífico se estaba introduciendo hábitos de alimentación basado en “comida chatarra”.

Nuestras intervenciones son a ese nivel, puntualizó: *“al rescate y ver que, de ciencia y tecnología puede servir para mejorar la alimentación escolar. A través del CAE, venimos también a rescatar esta cultura alimentaria.”*

## **Intercambio de preguntas y respuestas de la sesión de la tarde.**

▣ **Moderadora:** Muchas gracias a los expositores anteriores. Se inicia la sesión de preguntas, respuestas, comentarios e inquietudes al respecto.

**Dimas Gómez:** Técnico de Matagalpa: *“Quería felicitarlos por la ponencia y pregunta como divulgan las actividades en la costa Caribe y solicita mayor información sobre estas experiencias.”*

**Alí Jiménez:** Ante la inquietud de los asistentes para conocer sobre estas experiencias, el Sr. Jiménez indicó que FAO sistematiza sus experiencias y que mayor información sobre estas experiencias se puede obtener en el sitio web: <http://www.fao.org>.

**Norma Ortiz:** Es oportuno lo que dice Alí, nosotros vamos a reactivar nuestra página web con fondos de FAO, para incorporar la información en SAN de la Costa Caribe de Nicaragua.

**Alí Jiménez:** Informa que todo los materiales son traducidos al Mayagna y Rama.

**Claribel Vega:** Es una práctica que debería ser difundida para todo el país, destacó que esta experiencia es un ejemplo para el resto del país, señalo que en la Región Autónoma del Atlántico Norte, estos proyectos trabajan paralelamente con programas radiales, lo que les permite divulgar estas prácticas.

▣ **Moderadora:** Pregunta por sugerencias para mejorar la metodología del Encuentro, sobre lo cual no se produjeron comentarios al respecto al inicio de la jornada. Posteriormente, brinda la información sobre la agenda del día siguiente, solicitándoles su gentil presencia y puntualidad. Informa a las personas participantes que las exposiciones presentadas durante el Encuentro, serán grabadas en un CD, el cual será enviado por el PINE – MINED.

---

**Fecha: 24 de mayo de 2012.**

Este día se destaca por las presentaciones de organismos e instituciones aliadas con proyectos de huertos escolares, también se realiza el trabajo de grupos tal como se estableció en la metodología del evento.

---

**Experiencia de producción de semilla de hortalizas de forma artesanal durante el establecimiento de Huertos Escolares en 70 centro a nivel nacional.**

Maritza del Socorro Fuentes. Representante Ayuda en Acción – Nicaragua.

La Sra. Maritza Fuentes presentó los proyectos de Ayuda en Acción en Nicaragua, en materia de seguridad alimentaria nutricional y específicamente en el tema de huertos escolares.

“Ayuda en acción es una ONG española, que desde hace unos 30 años está presente en diversos países y uno de ellos es Nicaragua”. Indicó que para sus proyectos trabajan tres ejes temáticos: **Dinamización de las Economías Locales**. Fortalecer acciones que dinamicen las economías locales apoyando la mejora de las infraestructuras, la optimización de los procesos productivos y de comercialización, la generación de empleo o el acceso el acercamiento de los productos a servicios financieros, **Fortalecimiento de las Capacidades Locales** apoyando acciones que garanticen la sostenibilidad de los procesos de desarrollo a través de la mejora de las capacidades técnicas y profesionales de las personas y de la formación de líderes que impulsen el avance de sus comunidades y **Enfoques Institucionales** en Derecho, Infancia y Adolescencia, Equidad de Género, Desarrollo Territorial, Empoderamiento y Ciudadanía, Gestión de Riesgo y Medio Ambiente y Vínculo Solidario.

Enfatizó que los proyectos tienen un impacto económico ya que promueven el incremento de los ingresos y un impacto en salud coadyuvando a la reducción de la desnutrición infantil y el peso inadecuado en mujeres embarazadas.

Los proyectos de Educación nutricional se implementan a través de los huertos escolares. En Nicaragua están presentes en Río Blanco, Kukra Hill, Matiguás, Boaco, León, Totogalpa con una cobertura de 70 comunidades en un total de 70 escuelas. Realizan con apoyo de la cooperación española y que promueve la seguridad alimentaria y nutricional directa en 1,150 familias a través de mejora de la dieta alimenticia con vitaminas y proteínas.

Señaló que una de las preocupaciones es garantizar la sostenibilidad de los proyectos, una vez que concluya la intervención de Ayuda en Acción.

En el tema de los huertos, una de las estrategias que se ha seguido es lograr que las familias ubicadas alrededor del colegio participen y suministren semillas criollas a los huertos, esta experiencia se ha puesto en práctica en Totogalpa, municipio de Madriz, *“para lograr soberanía técnica, tal como se mencionaba en el día anterior del evento”*.

Destacó que producto de la sesión del día anterior en el evento, hicieron un análisis que les permitió observar que, en el tema de los huertos escolares, se estaban enfocando solo con los niños de 5to y 6to. Grado, porque son los más grandecitos, por el manejo de las herramientas. Sin embargo manifestó que a partir de ahora consideraran la integración de otras edades.

Mencionó también que trabajan con llantas y botellas; pero que no habían considerado el enfoque educativo con las formas y diseños como fueron presentados en las ponencias y que ahora se abrirán a utilizar las figuras geométricas presentadas el día de ayer, para que se utilicen en el estudio de matemáticas, concluyó.

### **Experiencia de elaboración de plaguicidas e insecticidas botánicos de forma artesanal en pequeñas unidades de producción, huertos escolares y familias.**

Sr. Freddy Miranda. Representante FAGRO - UNA.

El Sr. Miranda, de la Universidad Nacional Agraria, presentó la experiencia de elaboración de plaguicidas e insecticidas botánicos de forma artesanal en pequeñas unidades de producción, experiencia que será de mucho interés para los huertos escolares en el control de plagas.

Señaló que los pesticidas causan contaminación en el suelo y agua, en ese sentido los insecticidas botánicos son recursos que se encuentran en las localidades.

Presentó la experiencia de la especie conocida como Nim, que es originario de la India y que con el cual se pueden producir diversos productos tanto de uso cosmético como agrícola. Enfatizó que pese a no ser una planta autóctona, esta especie se ha diseminado por el país, sin embargo sus frutos que son utilizados en la producción de diversos plaguicidas e insecticidas botánicos está siendo desaprovechada.

Finalmente dio a conocer varias recetas para producir insecticidas que pueden ser utilizadas para proteger los cultivos en los huertos y que pueden ser aprendidos por los escolares, cuya información enviará posteriormente al PINE-MINED.

### **Presentación de la experiencia de en el establecimiento de huertos escolares en 170 centros a nivel nacional.**

Sr. Donald Domínguez. Representante de Visión Mundial.

El Señor Domínguez realizó una presentación exhaustiva del organismo Visión Mundial y sus ejes de trabajo en Nicaragua. Señaló que uno de los ejes de trabajo es contribuir a la disponibilidad y consumo de alimentos en la merienda escolar con la implementación de: huertos escolares. Destacó que en el tema de los



huertos escolares disponían de material didáctico, pero que sin embargo para evitar confusiones para los maestros, adoptaron la Guía Metodológica del PINE-MINED.

*“Damos la asistencia técnica, y en los 24 municipios en que estamos presentes, existe una oficina local, hay un gerente y una estructura completa para contribuir a este trabajo en las escuelas”.* Agregó que el tema de Huertos está vinculado al tema de la merienda escolar, antiparasitarios y suplementos vitamínicos y promoción de la higiene personal.

Enfaticó que la experiencia les “ha enseñado” a tener ese enfoque integral, “pues no se hace nada solo con trabajar el huerto”, agregó que no se puede desligar el tema de la nutrición sin tener una línea de base para conocer cuál es el estado de los niños/as que son atendidos a través del programa.

El representante de Visión Mundial destacó que su organización utiliza también las guías del PINE MINED en nutrición escolar, ya que están enfocados en el rescate de recetas nutritivas.

Agregó también, que en el desarrollo de estas intervenciones han sido muy respetuosos de las Instituciones del Estado y que con respecto al tema de los huertos escolares han firmado “un convenio marco que ha sido firmado con el Ministro de Educación, el cual le permite a las 24 oficinas que existen trabajar y hacer convenios específicos”. Al finalizar destacó que tienen coordinaciones con diversos socios claves para la implementación de los huertos escolares

### **Intercambio de preguntas y respuestas de la sesión de la mañana.**

**Claribel Vega:** Felicita a Visión Mundial, por la presentación, por el esfuerzo y por el salto que han dado en el enfoque de salud y nutrición; sin embargo les indicó que en el tema de huerto falta el enfoque como herramienta en educación.

**Alfredo Gutiérrez, Carazo:** Pregunta al Delegado de la UNA, Sr. **Freddy Miranda,**- respecto al tipo de convenio, necesario con el MINED, para brindar acompañamiento a las escuelas que trabajan en huertos escolares en control biológico.

**Sr. Freddy Miranda, UNA:** Tenemos capacidad de colaborar en diferentes campos y regiones. Indicó que están abiertos a participar e informó que el MINED les debe invitar.

**Víctor Castillo:** Pregunta a Ayuda en Acción si tienen presencia en la RAAN y a Visión Mundial, pregunta si no tienen una propuesta para trabajar en esa zona.

**Donald Domínguez:** Visión Mundial tiene proyección de entrar más en la Costa Caribe, y comentó que para ello iniciaron negociaciones con IICA.

**Navarrete,** MINED Managua, pregunta a Visión Mundial por el parámetro de sus intervenciones, la metodología para escoger el radio de intervención del trabajo.

**Donald Domínguez: Visión Mundial:** *“En la actualidad están en el patrocinio y van ampliando”...*

**Santiago Payán:** MINED Río San Juan. Se refirió a que en ninguna ponencia aparece Río San Juan y explicó que la experiencia en huertos escolares es incipiente. Señaló que existen 46 huertos escolares por comenzar y comentó que tienen un área indígena habitada por Mayagna y preguntó por qué no irradian un poco hacia esa zona. Indicó que a nivel local no hay aliados con experticia en el tema nutricional.

Afirmó que la economía es local y que los productos perecederos son carísimos. Hizo un llamado a que se tome en cuenta a Río San Juan para intervenciones de huertos escolares, ya que tienen suficientes terrenos para producir, pero carecen de herramientas. Señaló que tienen la feria nacional y que sería importante que brindara una conferencia sobre plaguicidas. “Vamos a invitar a nuestros aliados que piensen en Río San Juan, en los indígenas”.

**Ramiro, Jinotega:** Señaló que las organizaciones que presentaron no incluyen a Jinotega. Afirmó que pese a que la zona es productiva los trabajadores son pobres.

Preguntó ¿Qué cómo se garantiza el sostenimiento del proyecto, cuando las ONGS se retiran?

**Donald Domínguez: Visión Mundial:** Informó que el acompañamiento a las comunidades es de 15 años y que todo el proceso se hace a través de los líderes, *respetamos el tejido social que existe, nosotros somos facilitadores*. Quienes hacen todo el proceso son las comunidades y a raíz de eso se garantiza la sostenibilidad.

**Maritza Fuentes, Ayuda en Acción:** Señaló que el promedio de permanencia para los proyectos es de 13 años; pero que incluso, algunos pueden llegar hasta 15, dependiendo del nivel de desarrollo, participación de la comunidad e integración de los actores. **Afirmó que antes se trabajaba con enfoque asistencialista; pero que ahora se enfatiza en el desarrollo de capacidades.**

Si bien es cierto, ese enfoque respondía a una necesidad histórica, en el trienio actual se trabaja el desarrollo de capacidades actuales, especialmente en el empoderamiento de las mujeres. Manifestó que trabajan con actores sociales, MINED, MINSA, Alcaldías, y si existen organizaciones locales, también son tomadas en consideración. “*Creemos que el empoderamiento puede asegurar el sostenimiento de estas iniciativas*”.

## VI. TRABAJO DE GRUPOS

**En el Anexo 3,** se encuentran las matrices que trabajaron los grupos, en base a los instrumentos que se les facilitaron. Los aspectos abordados adicionalmente y/o aclaratorios fueron:

### **Grupo 1: Managua, León y Chinandega.**

- Solicita que a la hora de que se establezca los convenios se nombre quien es el enlace para poder dar seguimiento.
- Considera que los padres de familia son decisivos en el establecimiento de los huertos.
- Señala que es necesario formalizar las alianzas, pero concretizarlas en el territorio, para que no queden solo en el nivel superior. Sugiere que esos

esfuerzos de capacitación se canalicen hacia las escuelas donde tienen conformados la Escuela Fácil, y esta sería ya una instancia donde se puede concretizar esta capacitación y esta asistencia técnica.

- En los planes del PINE se habla de conseguir 400 tarros de semilla, pero nosotros creemos que para crear capacidades locales y darle sostenibilidad al huerto, es importante dar capacidades a la escuela sobre cómo preparar semilla artesanal. Necesitaríamos asistencia técnica científica para desarrollar semillas.
- Institucionalizar la Currícula /OTV y que se asigne huertos escolares y no solamente ornamentación.
- Urge capacitar a los maestros en control de plagas, porque a veces usan plaguicidas que contaminan el medio ambiente.
- Que los planes de asistencia técnica refuercen lo que se habla en la clase.
- Semillas que sean adecuadas a las necesidades de los territorios (clima, suelo y características culturales).

### **Grupo 2: Masaya, Carazo, Rivas y Granada.**

- Presentaron el trabajo desarrollado en la matriz para el componente de sostenibilidad de SAN.
- En las estrategias de sostenibilidad inician con la parte organizativa.
- En cuanto al mapeo de los actores señalaron que no tienen el apoyo de todas las alcaldías.

### **Grupo 3: Estelí, Nueva Segovia, Madriz.**

- Insistió en la necesidad de romper el asistencialismo e ir formando bancos de semillas artesanales.
- Señaló la necesidad de instaurar huertos modelo para inspirar a las personas.
- Insistió en la necesidad de que los padres de familia lleven un inventario de lo que se produce y cuánto se produce, para que esta experiencia no quede en el olvido.(Sistematizar las experiencias)
- MINSA apoyo para dar seguimiento a los indicadores de crecimiento, control de peso y talla.

### **Grupo 4: Boaco, Chontales, Matagalpa y Jinotega.**

- Reconocen el trabajo que han realizado en este Primer Encuentro y quieren replicarlo a nivel local.
- Fortalecer a las organizaciones que ya existen, por ejemplo en la Alcaldía hay Comisiones del Medio Ambiente, donde está integrado, el INTA, el MAGFOR, El MINED, allí es donde vamos a fortalecer lo que estamos haciendo en estos dos días de trabajo.
- Enfatizan en que es necesario garantizar las guías del PINE-MINED en un 100% en los huertos que tienen que implementar. Según sus metas son alrededor de unos 3 huertos por municipio, alrededor de 400 niños.
- Para divulgar y promover lo que hacen proponen establecer ferias.
- Proponen que la FAO o el PINE, brinden estímulos a aquellos centros escolares que se destacan en la promoción del huerto.

## **Grupo 5: Río San Juan, RAAN Y RAAS.**

- El grupo está integrado por dos regiones especiales y Río San Juan.
- Indican que en la parte organizativa, es necesario integrar las diferentes comisiones en el sistema educativo para conformar los huertos escolares.
- Una debilidad es que los centros escolares carecen de herramientas y guías metodológicas.
- Los convenios en las Regiones Autónomas se firman con el Gobierno Regional.
- Recetarios han sido utilizados para murales y necesitan materiales de apoyo, ya que si el personal rota, se quedan sin documentos.
- Aclaran que la situación fue homogenizada para las dos regiones y el departamento de Río San Juan.
- Capacitar en Seguimiento y monitoreo. Explica que las familias migran por la actividad productiva, entonces los que quedan, pueden trabajar en el sostenimiento del huerto.
- En el caso de Río San Juan existe convenio entre el MINED y la ONG "DESOS OPCION SOLIDARI", cooperación de Barcelona España, que ha apoyado los huertos escolares desde el año 2007 en el municipio de San Miguelito. En el año 2011 con el apoyo de este mismo organismo se establecieron huertos escolares en los municipios de Morrito y San Carlos. Para este año 2012 solamente se apoyara en el municipio de San Miguelito.
- Por otra parte con el ONG Global Humanitaria, también de financiamiento Español, se está trabajando en un proyecto de HE, donde se beneficiarán los 6 municipios del departamento.

## **Grupo 6: Organismos e Instituciones (Ayuda en Acción, Visión Mundial, ALMA, UNAN - Managua, UNA).**

En el Grupo No. 6 se agruparon los diversos organismos de cooperación presentes en el encuentro y para el mapeo de socios identificaron las acciones que pueden implementar en las regiones, municipios o departamentos donde brindan asistencia.

Elaboraron un directorio y se intercambiaron correos electrónicos para reunirse el 15 de junio para establecer coordinaciones con el PINE - MINED.

Expresaron, que presentaron dificultades con relación al tiempo para completar la matriz No.2 y que están de acuerdo en que PINE MINED establezca las coordinaciones para lograr los convenios o acuerdos.

- ▣ **Moderadora:** Son excelentes los resultados que se obtuvieron por el grupo de trabajo de todas las entidades, de todos los aliados, que han estado participando en este encuentro, realmente son satisfactorios los resultados, porque en el programa teníamos conclusiones y acuerdos, con la creación de este grupo nos permitió omitir esa parte y que ellos con mayor tiempo pudieran discutir en qué nivel y en que podrían apoyar al PINE - MINED.

## **VII. PLENARIA Y CONCLUSIONES.**

- **Carmen María Flores, UNAN- Managua:** En el caso de la UNAN está establecida una reunión. PINE MINED ha venido acercándose para

identificar las escuelas y cuáles de ellas, podrían ser atendidas por las FAREM en sus municipios para luego operativizar.

En el caso de Visión Mundial identificamos la necesidad de ampliar la cobertura, porque nosotros como UNAN - Managua tenemos convenios para la carrera de Nutrición y ahora, lo que haremos es ampliar convenios a una segunda carrera, Ingeniería Agronómica, que está en la FAREM de Matagalpa, Economía Agrícola que está en Carazo y Managua, Medio Ambiente, en Estelí e Ingeniería Agroalimentaria en Chontales, y allí creo que están los componentes que nosotros podemos apoyar en este proceso, entonces hemos decidido realizar una posible reunión el 12 de junio.

Señala que no quedó integrado en los acuerdos, que la Universidad pone a disposición un área de reciclaje y gestión ambiental, que puede ser utilizada, para enseñar como reciclar, como tratar los desechos sólidos y para la producción de abono orgánico. La representante de la UNAN-Managua, puso a disposición esta área, que podrá ser visitada, utilizada para organizar talleres y se podrá contar con la colaboración de un ingeniero en gestión integral.

La UNAN - Managua, informó que iniciará el apoyo a cuatro escuelas de Managua para implementar huertos escolares en centros, que desde hace diez años reciben apoyo de la universidad; esta iniciativa surge a petición de estudiantes de la carrera de la salud y de psicología.

Estas escuelas son: República de Panamá, en San Judas, la Escuela San Sebastián en el Distrito II, La Escuela Salvador Mendieta y la Escuela Leningrado, ubicada detrás del Complejo Concepción Palacios. La iniciativa forma parte de un proyecto piloto de "Apadrinamiento" que quieren impulsar por la extensión universitaria, para tener presencia en la comunidad. Informó que tienen intenciones de hacer alianzas con la alcaldía de Managua. La UNAN-Managua apoyará en los procesos de capacitación en SAN en las sedes regionales.

- **Irene Guevara UNAN- Managua:** Solicitó que el PINE-MINED invite al IDR y que esta institución se reúna todos los lunes.
- **Maritza Fuentes, Ayuda en Acción:** Aclara que no pudieron trabajar la segunda matriz, en lo que respecta a los convenios. Con el PINE-MINED, quieren firmar un convenio, pero será gestionado desde la central, y quizás en el mes de junio se logre firmar por ambas partes.
- **Donald Domínguez, Visión Mundial:** Se refiere a que inviten al INTA y que el acuerdo sería que el PINE-MINED, les haga la invitación para que se incorporen.
- **Claribel Vega, aclara al grupo No.1** con respecto al convenio de la FAO para la reproducción de materiales.

**Moderadora:** Se consensuó con la plenaria los acuerdos generales expuestos, tanto en los grupos de trabajo, como en Plenaria, los cuales fueron:


## ACUERDOS:

1. Reunión de coordinación, UNAN-Managua, Ayuda en Acción, Visión Mundial, UNAN, UNAN-Managua, ALMA, fecha tentativa 15 de junio, con previas coordinaciones del PINE- MINED.
2. Reunión con la UNA para coordinar intervenciones UNAN Managua, Alcaldía de Managua.
3. UNAN - Managua pone a disposición área de reciclaje y gestión ambiental, que puede ser utilizada.
4. La UNAN - Managua apoyarán en los procesos de capacitación en SAN en las sedes regionales.
5. Que PINE - MINED invite al INTA, MAGFOR, IDR para que participe en la reunión de coordinación entre UNAN - Managua/ Ayuda en acción.
6. Actualizar convenios e informar a los técnicos.
7. Ayuda en Acción espera formalizar el convenio en el mes de Junio.

Así mismo los organismos de cooperación que participaron en los trabajos de grupos establecieron una serie de compromisos que previa coordinación con el PINE-MINED serán puestos en práctica.

<b>COMPROMISOS ORGANISMOS DE COOPERACION</b> <b>MATRIZ # 2</b> <b>SOCIOS / ALIADOS ESTRATÉGICOS</b> <b>MAPEO DE SOCIOS / ALIADOS ESTRATÉGICOS</b>					
<b>Socio identificado</b>	<b>Acciones que se pueden ejercer</b>	<b>Región departamento municipio</b>	<b>Escuela</b>	<b>existe convenio acuerdo s/n</b>	<b>Acción probable de formalizar acuerdo</b>
Ayuda en acción	Instalación. Asistencia técnica. Seguimiento. A 70 huertos familiares. Apoyo a la reproducción de guía metodológica Colabora con la capacitación de HE a técnicos de ONG y docentes, usando los manuales ya establecidos por el MINED.	León Telica. Boaco. Matagalpa. Kukrahill		No	jun-12

Visión Mundial	Reproducción de Guía metodológica Visión Mundial apoyará con los insumos, herramientas y semillas, Capacitación para las mediciones antropométrica en escuelas y desparasitación de los niños.	24 municipios a nivel nacional		si	2012
	Establecimiento de Huertos. Pozos artesanos Viviendas populares.	5 escuelas en Vigo		Si con MINED	Previa discusión con Gerencia de Proyectos.
	Ampliar red de promotores para atender los huertos escolares.				
UNA	Revisión Guía Metodológica que existe.				Segundo semestre 2012
INTERVIDA	Reproducción de 930 Guías. Capacitaciones en mediciones antropométricas en 113 escuelas.				A partir de Julio 2012
ANF	Reproducción de 930 Guías.				A partir de Julio 2012
ALMA	Capacitaciones en base a las guías.				
MAGFOR	Dispuesto a dar capacitaciones sobre plagas y enfermedades.				Se programará conforme reuniones
UNAN-Managua	Capacitaciones en mediciones antropométricas. Capacitación en Nutrición Capacitaciones en SAN en sus sedes regionales.				Conforme resultado de reuniones

 **Moderadora:** Agradece a los asistentes en nombre del equipo facilitador para el Encuentro y cede la palabra a la Directora del PINE.MINED, Sra. Norma Ortiz, para clausurar el evento.

## **PALABRAS DE CLAUSURA**

Sra. Norma Ortiz.  
Directora PINE – MINED.

*Buenas tardes compañeros y compañeras, invitados especiales:*

Ofrece disculpas por no estar en la primera parte del evento de este segundo día (Sesión AM) ya que andaba atendiendo unas reuniones con otras entidades en referencias al PINE.

*Indicó que “el INTA debe de adquirir un compromiso más macro, más nacional con el tema de los huertos y vamos a tratar de llegar a un consenso de que el apoyo sea integral, más amplio en el apoyo de las asistencia técnica, con cobertura nacional.*

*En la exposición que hizo Napoleón, que menciona los viveros y las semillas artesanales, es un tema que se está tratando y considero que es un tema de suma importancia si queremos ir mejorando, ir ampliando e ir pensando en la sostenibilidad, que es algo que nos preocupa en tema de los huertos.*

*En primer lugar quisiera agradecer la presencia de todos. Los aportes que se han dado por acá han sido muy valiosos, el intercambio de experiencias, los conocimientos que se han adquirido, adicionales a los que cada quien tiene de su perspectiva”.*

*Lamentó que no estuviesen “los compañeros de la FAO, que sus intervenciones fueron valiosísimas y en ese sentido consideramos importante el proyecto de Agricultura Urbana y Periurbana y ver de qué manera podemos hacer cuanto antes las réplicas necesarias.*

*Este proyecto es importante llevarlo a los territorios y hoy precisamente estábamos hablando de los huertos urbanos y peri urbanos con los representantes de FAO Regional y de la representación en Nicaragua, para ver de qué modo se hace un seminario ampliado tomando como referencia las experiencias de las escuelas que cuentan con los huertos demostrativos, llevar a los técnicos en los territorios. Algo que se implemente lo más rápido posible para que poco a poco esto se vaya ampliando en los territorios”.*

Presentó a la Dra. Dora Zeledón, ex diputada, encargada de la Adolescencia y la Niñez y la Seguridad Alimentaria, con la Comisión de Educación de la Asamblea Nacional, está impulsando un Proyecto de Ley del Programa Integral de Nutrición Escolar (PINE) y este proyecto su alcance va más allá porque tiene que ver con el fomento de la agricultura familiar en sus territorios y las compras locales (huertos familiares, huertos locales), todo lo que tiene que ver con huertos y ella es pionera de ese proyecto. “Nosotros pensamos que esto se va cristalizar, y es parte de lo que decía Napoleón (expositor de un grupo), - la institucionalización- de estos temas. Aseguró que de esta manera se lograría obtener el respaldo completo, que aunque ha sido priorizado por el gobierno, todo lo que es merienda escolar y dotación en SAN, “consideramos que si se institucionaliza vamos a tener mayores herramientas que nos permitirán trabajar mejor”.

Admitió que existen limitaciones para dar respuesta a todas las demandas de material didáctico y destacó que el soporte legal es importante para ir realizando



las acciones y sobre todo contar con el respaldo financiero. Indicó que con los aliados gubernamentales, “tenemos que ser más exigentes, para que estos se comprometan más” y con los aliados no gubernamentales, cooperantes presentes, es voluntad de ellos apoyarnos, lo cual se lo agradecemos, pero también es responsabilidad social de la empresa privada apoyar estos esfuerzos, porque el tema de la Seguridad Alimentaria Nutricional y la educación en SAN para la niñez es responsabilidad de toda la sociedad en general.

Las universidades nos apoyan con sus conocimientos, con la parte técnica y son excelentes aliados para acompañarnos en diferentes actividades.

“Considero altamente fructífero este encuentro y vamos a ver de qué manera continuamos con el tema”.

Con respecto al Plan de Trabajo de la Costa Caribe, anunció, que el mes de Julio 2012, especialmente para la RAAS “*tenemos una capacitación para huertos escolares, vamos avanzando*”. Anunció también que ya se tiene aprobado el apoyo de FAO Brasil para realizar una capacitación en el tema de Seguridad Alimentaria Nutricional en el departamento de Río San Juan.

Con respecto al tema de las guías aclaró que estas y la Currícula empezaron a imprimirse a partir del año 2010 y la inversión ha sido enorme, esto es un proceso también que han tenido bastante apoyo de la FAO con el tema de las Guía y reconoció que los organismos han apoyado enormemente, pero señaló que la responsabilidad de proveer ese material didáctico es del Ministerio de Educación y lo que estamos haciendo es siempre buscando apoyo.

Agregó que en este año 2012 no se le podrá dar guías a todas las escuelas, pero que se está avanzando poco a poco y solicitamos a los organismos presentes que nos apoyen en la medida de sus posibilidades.

Manifestó que llevan un inventario de la distribución de material, que se ha impreso gracias al apoyo de los organismos, para no duplicar esfuerzos y así ir supliendo de material a las escuelas que aún no lo tienen, “esperamos que con estos pasos que está impulsando la Dra. Zeledón junto con la Comisión de Educación en la Asamblea esto se mejore de una manera trascendental”, concluyó.

Finalmente agradeció al equipo de facilitación del Primer Encuentro Nacional de Huertos Escolares, que permitieron una exitosa realización del evento.

Muchas gracias por haber asistido.

Comentarios adicionales del equipo consultor:  
**Durante el Encuentro se distribuyeron entre los y las participantes las Guías Metodológicas para el establecimiento de Huertos Escolares, camisetas alusivas a este importante evento y la Ley 693.**

# ANEXOS

## ANEXO 1

### PANEL: “EXPERIENCIAS LA SITUACIÓN DE HUERTOS ESCOLARES EN BASE A LA REALIDAD DE CADA REGIÓN Y DEPARTAMENTO”.

#### ANALISIS FODA

**PRIMER BLOQUE: MANAGUA, LEÓN Y CHINANDEGA.  
EXPOSITOR: OSCAR LACAYO.**

FORTALEZAS	OPORTUNIDADES	DEBILIDADES	AMENAZAS
La institucionalidad de los huertos escolares e integración en la Currícula.	Aprovechar el interés del gobierno por impulsar los HE	Desarrollo de estrategia educativa que apoyen las prácticas pedagógicas Carecen de materiales didácticos. Carecen de quías de SAN.	Retiro del apoyo por parte del gobierno central.
Comunidad educativa (maestros, estudiantes y padres de familias) -Actitud positiva y aprendizaje de la metodología de HE.	La implementación de 180 HE en el departamento de León y 110 HE en el departamento de Chinandega.	La falta de integración de las diferentes asignaturas al tema de Huerto Escolar.	La falta de recurso para la elaboración de las quías de estudios.
Lazos afectivos e intercambio de experiencia entre miembros de grupos de alumnos , maestro y padres de familia con otras comunidades	- Los Niños aprenden a conocer, sembrar, cultivar, preparar y consumir hortalizas y frutas que antes no consumían. Organismo existente en algunos municipios que apoyan el HE	Falta de apropiación por parte de algunos delegados, directores y maestro del proyecto del HE. Falta de semilla para establecimiento de los HE. Falta de asistencia técnica. Los organismos no tienen cobertura en todos los municipios. Carecen de materiales didácticos. Carecen de quías de enseñanza.	Lluvias persistentes.  Que las autoridades locales no se apropien del proyecto de los HE.  El retiro de las ONG y el de las organizaciones internacionales  La resistencia de algunos maestros para implementar los Huertos Escolares.
La existencia de el proyecto de alimentación escolar Merienda escolar	Desarrollo de capacidades y habilidades de la comunidad educativa en el tema de los huertos escolares.	- Carecen de una sistematización sobre experiencias en la implementación de los HE	Retiro de los recurso económicos para la compra de los alimentos
	Mejora el desarrollo de los conocimientos, actitudes, practicas y hábitos alimentarios de la comunidad educativa	Pocas capacitaciones sobre establecimiento de los HE. -No existen planes en conjunto con los organismos presentes	

**SEGUNDO BLOQUE: MASAYA, CARAZO, GRANADA, RIVAS.  
EXPOSITOR: MARLON RAYO.**

<b>FORTALEZAS</b>	<b>OPORTUNIDADES</b>	<b>DEBILIDADES</b>	<b>AMENAZAS</b>
<p>Experiencia, Puntualidad</p> <p>Trabajo en equipo</p> <p>Conformación de comités de alimentación escolar</p> <p>Participación de las escuelas en huertos escolares.</p> <p>Participación activa y organizada de los Padres y Madres de Familia, Docentes y alumnos.</p>	<p>Existen dos cosas, los aliados que nos brindan asesoría</p> <p>Aliados locales que intervienen en los territorios.</p> <p>Incorporación de la temática SAN en los Planes de Estudio.</p> <p>Institucionalización del tema de SAN</p> <p>Cumplimiento en tiempo y forma</p> <p>Incorporación de los HE</p> <p>Estableciendo reuniones previas para ir consolidando entre directores y maestros los puntos de concordancia que hay de los planes en función de la temática SAN. Se desarrollara una vez iniciado el año escolar, participando los directores de núcleo y maestros y asesores pedagógicos departamentales y municipales.</p>	<p>Que no se aplique la temática de SAN en las escuelas, ya debería de establecerse la temática.</p> <p>Que el maestro no se apropie de los conocimientos de los HE.</p> <p>No tener en tiempo y forma los recursos para cumplir con esas actividades.</p> <p>Elaboración de los planes de ciclos de producción de cultivos orgánicos y nutritivos, formando comisiones de trabajo para huertos escolares se hará iniciado el año escolar, participando los directores, maestros, alumnos, padres de familia, docentes y aliados</p>	<p>Que no se enseñe lo que se está transmitiendo al estudiante.</p> <p>Factores climáticos Escasez de agua o inundaciones.</p> <p>Falta de estímulo en los temas de huerto.</p> <p>Que el producto del Huerto no se utilice para los fines establecidos.</p> <p>La actitud de la comunidad en relación a los temas de huerto.</p> <p>Enseñanza del valor nutricional de las hortalizas y frutas cultivadas en el Huerto. Se hará a través de los planes estudio en las asignaturas correspondientes vinculadas al tema, iniciando el año escolar, participando directores y maestros.</p>

**TERCER BLOQUE: NUEVA SEGOVIA, MADRIZ, ESTELÍ.  
EXPOSITOR: ALLAN RIVERA**

<b>FORTALEZAS</b>	<b>OPORTUNIDADES</b>	<b>DEBILIDADES</b>	<b>AMENAZAS</b>
<p>Capacidad de Gestión. Conocimiento empírico sobre la temática de huerto escolar.</p> <p>Incorporación en la Currícula escolar los temas de seguridad alimentaria y huerto escolar.</p> <p>Excelente coordinación con Delegados Municipales y Departamental sobre el tema de Huertos Escolares.</p>	<p>Apoyo en algunos municipios de aliados.</p> <p>Fortalecer las comisiones de trabajo en el huerto escolar.</p> <p>Fortalecer conocimientos de estudiantes en seguridad alimentaria nutricional y huerto escolar.</p> <p>Formar parte de la comisión técnica departamental de seguridad alimentaria y nutricional.</p> <p>Abrir espacio a nuevos aliados.</p>	<p>Falta de apropiación de la comunidad educativa sobre temas de huertos escolares.</p> <p>Falta de un plan estratégico de capacitación sobre temas de huertos escolares a la comunidad educativa.</p> <p>Falta de apoyo para implementar nuevos huertos escolares.</p> <p>Áreas perimetrales insuficientes y variedad de suelos.</p> <p>Falta de Herramientas e insumos de calidad.</p>	<p>Inseguridad en cercas perimetrales de la mayoría de los centros escolares.</p> <p>Poca participación comunitaria.</p> <p>Daño de cultivos por plagas y enfermedades.</p> <p>Apoyo temporal de aliados.</p> <p>Apoyo temporal de aliados.</p> <p>Falta de Agua en los centros y</p>

FORTALEZAS	OPORTUNIDADES	DEBILIDADES	AMENAZAS
		Poco Material sobre temas de seguridad alimentaria y huerto escolar disponible. No hay autonomía para hacer alianzas con los autores locales que trabajan el tema de seguridad alimentaria y nutricional.	escasez en el verano.
Participación activa y organizada de los Padres y Madres de Familia, Docentes y alumnos.	Incorporación de la temática SAN en los Planes de Estudio.	Elaboración de los planes de ciclos de producción de cultivos orgánicos y nutritivos.	Enseñanza del valor nutricional de las hortalizas y frutas cultivadas en el Huerto.
Fortalecer las comisiones de trabajo por medio de reuniones de sensibilización y capacitación sistemáticamente con la comunidad educativa, a inicio del año.	Docentes, padres y madres de familia y niños y niñas, incorporan temática de San en las diferentes disciplinas educativas, durante el año lectivo 2012, mediante el uso y aplicación de las guías didácticas y el manual de SAN en los planes de estudio.	Utilización de semillas que se adaptan al trópico seco y húmedo del departamento.	Capacitación sobre el valor nutritivo de los productos que se cosechan en el huerto a niños y niñas de los centros escolares.
Capacitación y presupuestos	1,300 personas capacitadas en temas de huertos entre alumnos, docentes y padres de familia quienes ponen en práctica la teoría; profundizan conocimientos; intercambio de experiencias en sus comunidades.	Falta de presupuesto para capacitaciones a docentes y padres que implementaron huertos en las escuelas en los diferentes municipios. Poco seguimiento a la red de capacitación por falta de presupuesto para constatar réplicas de capacitaciones iniciales de SAN en el currículum.	Descuido de la parte sustantiva de los huertos: Organización-Producción-Nutrición. Prioridad a otros componentes.

**CUARTO BLOQUE: MATAGALPA, BOACO, CHONTALES, JINOTEGA.  
EXPOSITOR: DIMAS GÓMEZ.**

FORTALEZAS	OPORTUNIDADES	DEBILIDADES	AMENAZAS
610 Huertos Escolares implementados en la región.  285 HE, en Matagalpa.  187 HE (Boaco y Chontales, año 2011).  136 HE en Jinotega.  <b>MONITOREOS</b> 58 Huertos Monitoreados en Matagalpa, que representa el 20% 60% Boaco y	Práctica de los Alumnos en Su desarrollo,  Conocimientos adquiridos, Consumo de Alimentos Orgánicos Inocuos, Experiencias Natas De Los Padres, Mejora La Merienda y Aporta A La Seguridad Alimentaria.	Falta de apropiación de SAN, por parte de algunos docentes en la mayoría de la escuelas, debido a que no hay un seguimiento por parte de los asesores pedagógicos con relación al currículo.  Tampoco hay seguimiento por parte de ellos, ya que son equipos pequeños.  Transformación curricular en relación a san la que va en proceso. Hay lugares donde no hay	No frenar el consumo de alimentos chatarras que los niños consumen en los kioscos como: (meneitos, gaseosas) por parte de los alumnos dentro y fuera de los centros.  Factor Climático: Inundaciones, Sequías  Plagas y el uso de

Chontales. Y el 35% del monitoreo de Jinotega.		guía metodológicas para la implementación de HE.	agroquímicos que contaminan el ambiente.
13 Alianzas Realizadas	Experiencias de la participación de Aliados como; FAO, MAGFOR, Intervida, Visión Mundial, Cuerpo De Paz, Odesar, Alcaldías, INTA, Fadese, Juan XXIII, Arco Iris, Cecesma, Nicaragua, CISA Export. Sopexca en Jinotega y Cuculmeca en Jinotega.		Desmotivación de la comunidad educativa por la falta de permanencia de aliados.
26 CAE/COMISIONES EN LOSCENTROS Patronatos escolares	Un intercambio de actividades, conocimientos, experiencias, trabajo en equipo. Solución de problemas internos entre padres y docentes en relación a la merienda y huertos escolares.	Falta de comunicación y coordinación con docentes y miembros del poder ciudadano en un 55% en los centros escolares. Personal reducido/tiempo limitado para atender cada componente. Apropiación del Huerto por docentes / directores.	Abandono permanente de las actividades productivas. Comisiones no funcionales
RECURSOS HUMANOS Y MATERIALES	Contratación de personal permitiendo mayor presencia, seguimiento a los huertos en municipios asignados. Coordinación con actores locales.	Contratos realizados a medio año, falta de materiales de apoyo principalmente para los centros escolares con huertos (documentos, Guías, herramientas, semillas). Delegaciones no brindan seguimiento.	Huertos funcionales pero inactivos por la falta de seguimiento de técnicos y promotores.
Capacitaciones a padres, docentes 1300 personas en Matagalpa, 480 Boaco, 981 en Jinotega en temas de vivienda y huerto		Presupuesto	Descuido de la parte sustantiva del huerto en la parte de nutrición, producción.

**QUINTO BLOQUE: RÍO SAN JUAN, RAAS, RAAN, ZELAYA CENTRAL.  
EXPOSITOR: LESTER QUEZADA.**

<b>FORTALEZAS</b>	<b>OPORTUNIDADES</b>	<b>DEBILIDADES</b>	<b>AMENAZAS</b>
5 años de Experiencia en la ejecución de Huerto escolar	Apoyo del ONGs, Deseos Opcionales Solidaridad en municipio de San Miguelito. Les han garantizado capacitación, asistencia técnica, material didáctico, guías para elaborar abono orgánico.	Falta de apropiación de parte de los Docentes en la mayoría de la escuelas sobre HE y su importancia.	Problemas climatológicos (muchas lluvia) y falta de adaptabilidad de algunas hortalizas.
Coordinación interinstitucional	Involucramiento de instituciones (INTA, MAGFOR, INSTITUTO TECNICO/MINED) del estado a esta idea de huerto	Poca comunicación entre las comisiones de asistencia técnica	Presencia de plagas que dañan los cultivos. Por falta de asistencia técnica.

FORTALEZAS	OPORTUNIDADES	DEBILIDADES	AMENAZAS
46 escuelas interesadas en ejecutar los huertos escolares.	Que podamos contar con un apoyo más integral por parte del MINED central e involucrar más aliados interesados en apoyar la idea de HE.	Desánimo de 23 docentes por falta de insumos (herramienta, semillas etc.).	Falta de complemento de vitaminas y minerales en la merienda escolar por la falta de ejecución del huerto escolar en 23 escuelas.
CAE involucrado en el 100% de las actividades relacionada al HE.	Formadas las comisiones de trabajo en las escuelas. Por padres de familia, alumnos y docentes.	Deterioro del componente de organización en la comunidad, lo que provocará poco interés en próximas convocatorias, relacionadas a los HE. La inadaptabilidad de algunas hortalizas para el clima húmedo lluvioso de la zona. Poco apoyo de la sede central a Río San Juan. Culturas alimenticias muy arraigadas, que no se pueden cambiar de la noche a la mañana. Pobre respuesta a la convocatoria de implementación de huerto.	Los padres de familia se involucran más en otras actividades relacionadas al cultivo de granos básicos y utilizan a los niños en el trabajo, lo que provoca deserción escolar y baja asistencia a clases.

## ANEXO 2

### PLAN DE TRABAJO HUERTOS ESCOLARES PINE-MINED 2012.

#### 1. COBERTURA A NIVEL NACIONAL CENTROS ESCOLARES:

El programa Integral de Nutrición Escolar tiene como meta para el año 2012 implementar 400 nuevos Huertos Escolares y 2,032 Huertos Escolares de Seguimiento durante los meses de Abril a Septiembre que se han establecido desde el año 2006 a nivel nacional en conjunto con los aliados, equipos técnicos Departamentales PINE-MINED, delegaciones Departamentales y Municipales del MINED, para completar la meta de 2,432 huertos escolares hasta el año 2012.

#### META PCP-SIGRUN 2012.

Fomentar 400 nuevos Huertos Escolares.

Visitas de Monitoreo y seguimiento a los Huertos Escolares a 2032 Huertos Escolares de Seguimiento.

IMPLEMENTADOS 2012.		SEGUIMIENTO 2006-2011.	
DEPARTAMENTO	TOTAL	DEPARTAMENTO	TOTAL
BOACO	15	BOACO	85
CARAZO	25	CARAZO	85
CHINANDEGA	30	CHINANDEGA	160
CHONTALES	15	CHONTALES	80
ESTELI	30	ESTELI	160
GRANANDA	10	GRANANDA	80
JINOTEGA	25	JINOTEGA	160
LEON	25	LEON	160
MADRIZ	20	MADRIZ	160
MANAGUA	60	MANAGUA	172
MASAYA	15	MASAYA	120
MATAGALPA	40	MATAGALPA	200
NUEVA SEGOVIA	20	NUEVA SEGOVIA	120
RIVAS	20	RIVAS	120
RIO SAN JUAN	30	RIO SAN JUAN	120
RAAN	10	RAAN	25
RAAS	10	RAAS	25
	<b>400</b>		<b>2,032</b>

#### 2. INSUMOS Y HERRAMIENTAS:

#### META PCP-SIGRUN 2012.

Adquirir 400 tarros de semilla de hortalizas: TOMATE, CHILTOMA, CEBOLLA, PIPIAN, REMOLACHA, ZANAHORIA, REMOLACHA, PIPIAN, AYOTE, RABANO, MELON, SANDIA.



**Adquirir 400 herramientas: PALAS, MACHETES, AZADONES, PICHAS, RASTRILLOS, REGADORES, CARRETILLAS, ROLLOS DE MAYA CICLON DE (6 pies de alto.400 paquetes de bolsas de 3 libras de polietileno).**

Se requiere la cantidad de 400 unidades de herramientas y 400 tarros de semilla de hortalizas de las principales especies para la implementación de Huertos escolares 2012 y 2,032 tarros de semilla de hortalizas para el seguimiento de Huertos Escolares.

Realizar inventario de herramientas para priorizar escuelas con huertos de seguimiento que continúan con las labores agrícolas año con año.

### **3. MATERIALES DIDACTICOS.**

#### **META PCP-SIGRUN 2012.**

**Reproducción de 6,096 documentos para monitoreo y seguimiento de Huertos Escolares 2,032 fichas de monitoreo y constancias de visitas, respectivamente y 2032 guías Metodológicas para el Establecimiento de Huertos Escolares.**

Se han establecido convenios y alianzas con Organismos no gubernamentales (VISION MUNDIAL, INTERVIDA, FAO) para la reproducción de Guías Metodológicas para el Establecimiento de Huertos Escolares para el año 2012.

### **4. FORTALECIMIENTO DE CAPACIDADES.**

#### **META PCP-SIGRUN 2012.**

**Actividad: Coordinar encuentros con los Delegados Departamentales y Municipales del MINED para la implementación de los Huertos Escolares.**

**Tarea: Capacitar a 2,400 miembros de las comisiones de Huertos Escolares. Refrigerio y materiales de oficina (papelógrafos, libretas, lapiceros, marcadores, Guías Metodológicas, equipo audio visual)**

Se realizara una jornada de sensibilización destinada a Delegados Departamentales Asesores Pedagógicos y Directores de Núcleos Educativos, con el objetivo de fortalecer las capacidades técnicas para la aplicación e implementación de Huertos Escolares con enfoque de SAN con la siguiente distribución. Tomando en cuenta que en estos departamentos no se ha llegado a cubrir en su totalidad con las capacitaciones en el tema de Huerto Escolar.

<b>Departamento</b>	<b>Número de Municipios que se atenderán</b>	<b>Número de participantes</b>
<b>Boaco</b>	6	66
<b>Chontales</b>	11	121
<b>Managua</b>	9	99
<b>Nueva Segovia</b>	8	88
<b>Río San Juan</b>	6	66
<b>Triángulo Minero</b>	4	50
<b>RAAS.</b>	3	40
<b>Zelaya Central</b>	3	40
<b>TOTAL</b>	<b>50</b>	<b>570</b>

También contamos con el apoyo de Visión Mundial y Ayuda en Acción para capacitar en 30 municipios a nivel nacional Río Blanco, Kukra Hill, Matiguás, Terrabona, Esquipulas, San Nicolás, San Lorenzo, Boaco, León, Sauce, Totogalpa, Ticuantepe, Tipitapa, Malacatoya, Nindirí, Limay, Achuapa, Oyanca, Xolotlán, Cocibolca, Quizaltepe, Namontiva, Gualca, Wabule, Casitas, Tillican, Tepetlapan, Nahuatl, Kaulapa, Buena Ventura.

#### **COSTA CARIBE, RAAS.**

Realizar capacitación integral: a maestros y asesores pedagógicos de la Región Autónoma Atlántico Sur (RAAS), sobre la Metodología para la Implementación de Huertos Escolares: Organización, Educación, Producción y Nutrición.

El objetivo es fortalecer las capacidades técnicas de los docentes para la implementación de Huertos Escolares conforme la metodología establecida.

Participaran un estimado de 50 docentes multiplicadores, de los municipios de Kukrahill, Bluefields, Desembocadura de Río Grande, El Tortuguero, Laguna de Perlas y la Cruz de Río Grande.

(Incluye reproducción de 300 guías Metodológicas para la Implementación de Huertos Escolares y 300 guías para una alimentación nutritiva y saludable del escolar).

#### **META PCP-SIGRUN 2012.**

**Actividad: Coordinar encuentros con los aliados para consecución de recursos.**

**Tarea: Gestión con la RED de aliados de 3 convenios de cooperación para la obtención de recursos físicos financieros para la implementación de huertos escolares y el apoyo a los huertos escolares implementados en años anteriores.**

Convenios con los siguientes aliados:

1. VISION MUNDIAL.
2. AYUDA EN ACCION.
3. INTERVIDA.

#### 4. FABRETTO

Estos convenios están relacionados con el apoyo en el Fortalecimiento de la Estrategia de SAN que desarrolla el Programa Integral de Nutrición Escolar PINE-MINED.

**Tarea 2: Realizar 16 encuentros departamentales para gestionar recursos y asistencia técnica para el establecimiento y sostenibilidad de los huertos escolares.**

De los 16 encuentros programados para el año 2012, se iniciará con el Encuentro Nacional de Huertos Escolares en el mes de Mayo, Departamento Managua.

**Managua, 23 de Mayo 2012.**

## ANEXO 3 Trabajo en Grupos

### GRUPO NO.1: MANAGUA, LEÓN Y CHINANDEGA

MATRIZ # 1 ESTRATEGIA DE SOSTENIBILIDAD (Manejo de Huertos Escolares, capacitaciones y asistencia técnica, materiales vegetativos, Herramientas, en base al Plan)			
PROPUESTAS PARA FORTALECER LOS 4 COMPONENTES DE HUERTOS ESCOLARES PINE-MINED			
ORGANIZACIÓN	EDUCACIÓN	PRODUCCIÓN	NUTRICIÓN
Formar las estructuras del Huerto Escolar e incorporar a los padres de familia.	Capacitación en elaboración de planes.	Semillas de siembra de acuerdo a las condiciones climáticas, suelo y aspecto cultural de cada región. Herramientas.	Capacitación en almacenamiento de los productos para la merienda escolar.
Promover y establecer alianzas y aterrizarlas en el territorio.	Capacitación para bancos de semilla artesanal/criolla.	Asistencia técnica permanente, debe priorizarse a los docentes o a las personas que tienen calidad de permanencia.	Capacitar sobre la capacidad nutricional.
Evaluaciones sistemáticas para fortalecer mantenimiento de los huertos a nivel de territorio y regional. Introducir en los TPces el huerto escolar y se esté evaluando.	Institucionalizar los Huertos Escolares en OTV. En la Currícula priorizar los Huertos Escolares en OTV.	Dotar de Guías metodológicas, especialmente a los de OTV.	
	Manejo de insecticidas orgánicas.		

MATRIZ # 2 SOCIOS / ALIADOS ESTRATÉGICOS MAPEO DE SOCIOS / ALIADOS ESTRATÉGICOS					
Socios identificados	Acciones que pueden ejercer	Región, departamento municipio	Escuela	Existe convenio acuerdo s/n	Fecha o acción probable de formalizar acuerdo
León Arco Iris Cuerpo de Paz				Que se le dé a conocer a los técnicos los acuerdos para	

Visión Mundial				poder hacerlos efectivos.	
Managua La Alcaldía AMCHAM en Ciudad Sandino					

### INTEGRANTES GRUPO NO. 1

NOMBRES	INSTITUCIÓN	DEPARTAMENTO
1. Orlando Rocha Maltez	PINE-MINED	Managua
2. Napoleón Villalta	PINE-MINED	Managua
3. Maritza Roque	Asesor MINED Municipal	Chinandega
4. Eddy Pérez	MINED Departamental	Chinandega
5. Elsa Fornos Bonilla	MINED/Municipio	C/Sandino Managua
6. Ronald Tercero Gradis	Técnico PINE	Chinandega
7. Jairo Meléndez Noguera	Intervida	Managua
8. Yuniatt Cruz Vado	MAGFOR/PSAN	Managua
9. Verónica Morales Morales	MINED/UGA	Managua
10. Freijo Ramírez Pastora	MINED/Dirección de Proyectos	Managua
11. Frania López	MINED/Municipal	León
12. David Bonifacio Gutiérrez	MINED/Dptal. PINE	Chinandega
13. Cervelia Olivas Moreno	MINED/Dptal.	León
14. Vicenta Chávez Martínez	MINED/Municipal	León
15. Oscar Lacayo Muñoz	PINE Municipal	León
16. Johana del Carmen Vílchez	PINE/Municipal	Managua

### GRUPO No. 2: MASAYA, CARAZO, RIVAS Y GRANADA

MATRIZ # 1 ESTRATEGIA DE SOSTENIBILIDAD (Manejo de Huertos Escolares, capacitaciones y asistencia técnica, materiales vegetativos, Herramientas, en base al Plan)			
PROPUESTAS PARA FORTALECER LOS 4 COMPONENTES DE HUERTOS ESCOLARES PINE-MINED			
ORGANIZACIÓN	EDUCACIÓN	PRODUCCIÓN	NUTRICIÓN
Organizar de manera integral la funcionalidad de cada una de las organizaciones que permitan fortalecer las estructuras pertinentes a	Sensibilización de la importancia de la aplicación de los HE a toda la comunidad educativa.	Aprovechamiento de los CAE como rectores directos del programa de HE.	Coordinar con el MINSA para el monitoreo de los indicadores nutricionales.

la creación de HE en los departamentos.			
Conformar comisiones departamentales y municipales para el seguimiento a HE.	Seguimiento de las guías didácticas y de su creación de Huertos (su aplicación)	Establecer Planta de producción.	Coordinar con el MINSA e los beneficios de los HE.
La organización debe ser integral y participativa.	Capacitar docentes de OTV sobre el manejo de guía.	Aprovechamiento de actores aliados locales que tienen conocimientos HE.	
	Revisión por parte de las autoridades del MINED en la aplicación de los programas en las escuelas HE.	Aprovechamiento del involucramiento de los padres de familia, estudiantes que tienen conocimiento sobre HE.	
	Aprovechar estudiantes que tienen conocimientos en HE (Monitores).		

**MATRIZ # 2**  
**SOCIOS / ALIADOS ESTRATÉGICOS**  
**MAPEO DE SOCIOS / ALIADOS ESTRATÉGICOS**

Socios identificados	Acciones que pueden ejercer	Región, departamento, municipio	Escuela	Existe convenio/ acuerdo s/n	Fecha o acción probable de formalizar acuerdo
FAO	Capacitaciones Acompañamiento Dotación de Herramientas De insumos ( si está en sus capacidades Apoyo Logístico	Carazo/La Conquista	Melida Lobo		Consideran que los acuerdos y fechas deben de ser a nivel institucional.
COOPAD		Jinotepe/ Diriamba	Miguel Larreynaga		
Arboles Para El futuro		Todos los Dptos con poco apoyo			
Alcaldías Municipales		Masaya, Granada (Nindirí)	Pedro Joaquín Chamorro		
Visión Mundial		Rivas, Belén	Concepción María Rafaela Herrera		
INATEC			Los Chirinos		
CANTERA		Masaya Masatepe	Silvia Herrera		

HERMANDAD DE ALEMANIA					
FUNDACION UNO		Rivas/Potosí, Buenos Aires, San Jorge, San Juan			
		Rivas.			
E.I.A.G	Acompañamiento a las escuelas.				

### INTEGRANTES GRUPO: NO.2

NOMBRES	INSTITUCIÓN	DEPARTAMENTO
1. Justo Pastor Salablanca	PINE- MINED	Granada
2. Juan Bosco Jiménez	PINE-MINED	Rivas
3. Felipe Coronado Rodríguez	Docente	Rivas
4. Jairo Guillén	Asesor	Rivas
5. Mario José Bojorge	Asesor	Masaya
6. Noel Jarquín Molina	Asesor	Masaya
7. Oswaldo Navarrete Reyes	Asesor	Masaya
8. Marlon Rayo Morales	Técnico	Masaya
9. Donald Pérez Gutiérrez	Coordinador árboles	Carazo
10. María Azucena Somarriba	Asesora Departamental	Carazo
11. Ernesto Cárdenas González	Delegado	Carazo
12. Elizettie López Mejía	Docente	Masaya

### GRUPO NO. 3: ESTELÍ, MADRIZ, NUEVA SEGOVIA

<b>MATRIZ # 1</b> <b>ESTRATEGIA DE SOSTENIBILIDAD</b> (Manejo de Huertos Escolares, capacitaciones y asistencia técnica, materiales vegetativos, Herramientas, en base al Plan)			
<b>PROPUESTAS PARA FORTALECER</b> <b>LOS 4 COMPONENTES DE HUERTOS ESCOLARES PINE-MINED</b>			
<b>ORGANIZACIÓN</b>	<b>EDUCACIÓN</b>	<b>PRODUCCIÓN</b>	<b>NUTRICIÓN</b>
Fortalecimiento y ampliación de las comisiones de MAPAS, niñ@s y adolescentes para dar continuidad a los huertos establecidos en los centros escolares. Coordinación con instituciones gubernamentales y no gubernamentales, y diferentes ONG y diferentes expresiones estructurales de la comunidad.	Capacitación continúa a docentes, padres y madres de familia, estudiantes y expresiones estructurales de la comunidad en la temática de huertos escolares y SAN. Capacitación para el aprovechamiento pedagógico en de los huertos escolares para el aprendizaje significativo del estudiantado. Dotación de guías metodológicas sobre huertos escolares y SAN.	Diversificación del huerto escolar. La utilización de semillas criollas. Producción de abonos orgánicos, insecticidas, producción de semillas artesanalmente.  Dotación de herramientas, semillas e insumos orgánicos para la producción. Implementar huertos modelos productivos y sostenibles. Promover ferias de huertos escolares.	Incidir en los patrones de consumo alimentarios. Charlas, ferias nutricionales. Incorporar los alimentos que se producen en la merienda escolar. Dar seguimiento a los indicadores de crecimiento y nutrición con apoyo del MINSA.

<b>MATRIZ # 2</b> <b>SOCIOS / ALIADOS ESTRATÉGICOS</b> <b>MAPEO DE SOCIOS / ALIADOS ESTRATÉGICOS</b>					
<b>Socios identificados</b>	<b>Acciones que pueden ejercer</b>	<b>Región, departamento, municipio</b>	<b>Escuela</b>	<b>Existe convenio/ acuerdo s/n</b>	<b>Fecha o acción probable de formalizar acuerdo</b>
<b>Estelí:</b> Visión Mundial, movimiento comunal Nicaragüense, FIDER, AFPF, APRODESA, CAPRY.	Dotar de semillas y herramientas. Capacitación metodológica.	Estelí	Proceso de identificación.	SI	



**MATRIZ # 2**  
**SOCIOS / ALIADOS ESTRATÉGICOS**  
**MAPEO DE SOCIOS / ALIADOS ESTRATÉGICOS**

<b>Madriz:</b> OPTUPAM, CAPRY, PRESANCA, FAO, CUERPO DE PAZ, COOPERATIVA 10 DE MAYO, A.F.P.F, PLAN NICARAGUA, INPRHU, PRONINO, SOYNICA, AYUDA EN ACCIÓN, UCOM.	Dotar de semillas y herramientas. Capacitación metodológica.	Madriz	Proceso de identificación.	SI	
<b>Nueva Segovia:</b> A.F.P.F, SOYNICA, Cooperativa 20 de Abril, cuerpo de paz, MAGFOR, Cooperativa Santiago de Jícara, PRESANCA.	Dotar de semillas y herramientas. Capacitación metodológica.	Nueva Segovia	Proceso de identificación.	SI	
<b>CESESMA</b>	Procesos de formación técnica y método biointensivo/ docentes	Matagalpa El Tuma- La Dalia San Ramón	El Tuma La Dalia Guacalito # 1 Granadillo# 2 Nuevo Ebenezer		12 y 13 Junio, Agosto, Octubre
	Asambleas Comunitarias y/o coordinación con la red de auditores sociales		República de Francia Las Veguitas Lorenzo Arauz		
	Establecimiento de procesos de formación técnico vocacional agroecológico con alumnos.		Bernardino Díaz Ochoa Carmen # 2 Carmen#4		Marzo- Octubre
	Establecimiento de huertos escolares. Acompañamiento y seguimiento a las		El Galope Casa Luis Hernández. San Francisco Peñas Blancas		Junio

**MATRIZ # 2**  
**SOCIOS / ALIADOS ESTRATÉGICOS**  
**MAPEO DE SOCIOS / ALIADOS ESTRATÉGICOS**

	acciones de los huertos escolares Intercambio de experiencias		Escuela 14 de septiembre Instituto Nacional la Dalia Instituto Bachillerato Técnico		Junio-Julio, Agosto, Septiembre, Octubre
Ayuda en Acción Visión Mundial INTA MAGFOR Alcaldías Plan Nicaragua UNA ADM (Asociación Desarrollo Municipal)		Boaco			
UNAN Movimiento Guardabarranco Alcaldías Plan Nicaragua INTA MAGFOR		Chontales			
La Cuculmeca Centro Humboldt		Pantasma (Jinotega)			
La Cuculmeca Intervida Misión para Cristo		Jinotega (Dpto. Jinotega)			
ADEM Centro Humboldt		Wiwilí (Depto. Jinotega)			
La Cuculmeca Centro Humboldt		El Cuá.			
Visión Mundial ODESAR Ayuda en Acción CECESMA INTERVIDA Ayuda en Acción COSUDE CUERPO DE PAZ ARCO IRIS NICAFRANCIA CISA -EXPORT		Matagalpa			

### **INTEGRANTES GRUPO NO. 3**

<b>NOMBRES</b>	<b>INSTITUCIÓN</b>	<b>MUNICIPIO</b>
Byron Martínez M.	Asoc. Familia Padre Fabretto Coordinador de Huertos	Madriz
José Allan Rivera	PINE – MINED Técnico	Nueva Segovia
Santos Horacio Jiménez	PINE – MINED Técnico	Estelí
Nerys Rodríguez	MINED Delegada Municipal	Palacagüina
Geovani Zavala Pena	MINED Delegado Municipal	Yalagüina
Róger Moncada	PINE – MINED Técnico	Estelí
Oscar Balladares	PINE – MINED Técnico	Madriz
William Vanegas	MINED Asesor departamental	Madriz

#### GRUPO NO. 4: BOACO, CHONTALES, MATAGALPA Y JINOTEGA\*

<b>MATRIZ # 1</b> <b>ESTRATEGIA DE SOSTENIBILIDAD</b> (Manejo de Huertos Escolares, capacitaciones y asistencia técnica, materiales vegetativos, Herramientas, en base al Plan)			
<b>PROPUESTAS PARA FORTALECER</b> <b>LOS 4 COMPONENTES DE HUERTOS ESCOLARES PINE-MINED</b>			
<b>ORGANIZACIÓN</b>	<b>EDUCACIÓN</b>	<b>PRODUCCIÓN</b>	<b>NUTRICIÓN</b>
Dar a conocer el plan al Consejo Local	Garantizar las Guías metodológicas de SAN al 100% de docentes de primaria (Guía de huerto escolar) Capacitar al personal docente (MINED y aliados) Tomar en cuenta en Tpces y círculos pedagógicos el tema de SAN	Selección de los cultivos acordes al tipo de suelo, comunidad y/o departamento (Asistencia técnica)	Sensibilizar a los padres de familia para que niños/as consuman alimentos nutritivos y no chatarra, agregando a la merienda escolar lo que se produce en el huerto.
Conformación institucional para la conformación de los huertos escolares con los aliados	Realizar ferias de huertos escolares para ofertar y divulgar alimentos sanos e intercambiar experiencias.	Garantizar a través de los aliados las herramientas de trabajo para los huertos	

- No entregaron el listado de participantes, ni lograron llenar la segunda matriz.

#### GRUPO NO.5: RÍO SAN JUAN, RAAN Y RAAS.

<b>MATRIZ # 1</b> <b>ESTRATEGIA DE SOSTENIBILIDAD</b> (Manejo de Huertos Escolares, capacitaciones y asistencia técnica, materiales vegetativos, Herramientas, en base al Plan)			
<b>PROPUESTAS PARA FORTALECER</b> <b>LOS 4 COMPONENTES DE HUERTOS ESCOLARES PINE-MINED</b>			
<b>ORGANIZACIÓN</b>	<b>EDUCACIÓN</b>	<b>PRODUCCIÓN</b>	<b>NUTRICIÓN</b>
Conformar as diferentes comisiones.	Capacitar a directores y docentes para que vean el huerto como Herramienta pedagógica.	Dotar a los Centros educativos con herramientas, semillas documentos, informes	Brindar charlas educativas en nutrición y la importancia del consumo de hortalizas para una alimentación adecuada en los alumnos.

Sensibilizar y capacitar a las diferentes comisiones para que se apropien de sus funciones	Divulgar el tema de SAN y sensibilizar a docentes sobre la importancia	Establecer coordinaciones con instituciones y ONG existentes en el municipio y departamento.	Dotar a los centros educativos (Guía, recetas de preparación de alimentos)
	Involucrar a todos (as) delegados, directores, para el acompañamiento de HE.		

**MATRIZ # 2**  
**SOCIOS / ALIADOS ESTRATÉGICOS**  
**MAPEO DE SOCIOS / ALIADOS ESTRATÉGICOS**

Socios identificados	Acciones que pueden ejercer	Región, departamento, municipio	Escuela	Existe convenio/ acuerdo s/n	Fecha o acción probable de formalizar acuerdo
MINSA	Charlas sobre nutrición.	RAAS, RAAN, RSJ, Zelaya Central	Escuelas seleccionadas	Acuerdo	Articulación
MAGFOR	Asistencia Técnica	RAAS, RAAN, RSJ, Zelaya Central	Todo este proceso se tiene que llevar a cabo por medio de la Secretaría regional Educación y Gobiernos regionales	Acuerdo	Coordinar con delegados técnicos
INTA	Técnicas de Producción	RAAS, RAAN, RSJ, Zelaya Central		Acuerdo	Coordinar con delegados técnicos, Seg.
ONGS (Funcos, DESOS, AMC, UNICEF, Plan Nicaragua, Ayuda en Acción)	Capacitaciones, asesoramiento, Semillas, Herramientas, etc.	Bluefields Prinzapolka Puerto Cabezas Kukra Hill Río San Juan		Acuerdo FUNCOS DESOS	Capacitar seguimiento monitoreo a familias que se movilizan a otras zonas.

**Integrantes Grupo No.5**

**NOMBRES**

1. Víctor Winston Castrillo
2. Rosa María Guillermo
3. Jairón Genaro Celso

**INSTITUCIÓN**

- MINED. Asesor Pedagogo  
MINED  
PC-ISAN

**DEPARTAMENTO**

- RAAN  
RAAN  
RAAN

4. Aidaly López Benjamín	MINED	RAAN
5. Jorge Marvin Castro	PINE-MINED	RAAS
6. Darwin Allen Sacasa	PINE-MINED	RAAS
7. Ana Del Carmen Huerta Torres	MINED	RSJ
8. Jennie B. Miranda Alvarado	PINE-MINED	RSJ
9. Lesther Quezada Morales	PINE- MINED	RSJ
10. Santiago Campos López	Asesora Departamental	RSJ
11. Larry de Jesús Ríos Espinoza	MINED	RSJ
12. Martha L. Chavarría Mejía	MINED	Zelaya Central
13. Hugo Moreno Urbina	PINE	Zelaya Central
14. Ricardo Jessel Martínez	MINED	Zelaya Central

**GRUPO NO.6: ORGANISMOS DE COOPERACIÓN/ UNIVERSIDADES.**

<b>MATRIZ # 1</b> <b>ESTRATEGIA DE SOSTENIBILIDAD</b> (Manejo de Huertos Escolares, capacitaciones y asistencia técnica, materiales vegetativos, Herramientas, en base al Plan)			
<b>PROPUESTAS PARA FORTALECER</b> <b>LOS 4 COMPONENTES DE HUERTOS ESCOLARES PINE-MINED</b>			
<b>ORGANIZACIÓN</b>	<b>EDUCACIÓN</b>	<b>PRODUCCIÓN</b>	<b>NUTRICIÓN</b>
	ANF: Multiplicación de experiencias Capacitaciones, charlas	Establecimiento de huertos. Asistencia técnica	Desparasitación Vitaminas.

<b>MATRIZ # 2</b> <b>SOCIOS / ALIADOS ESTRATÉGICOS</b> <b>MAPEO DE SOCIOS / ALIADOS ESTRATÉGICOS</b>					
<b>Socio identificado</b>	<b>Acciones que se pueden ejercer</b>	<b>Región departamento municipio</b>	<b>Escuela</b>	<b>Existe convenio acuerdo s/n</b>	<b>Acción probable de formalizar acuerdo</b>
Ayuda en acción	Instalación. Asistencia técnica, seguimiento a 70 huertos familiares. Apoyo a la reproducción de guía metodológica Colabora con la capacitación de HE a técnicos de ONG y docentes, usando los manuales ya establecidos por el MINED,	León Telica. Boaco. Matagalpa. Kukrahill		No	jun-12
Visión Mundial	Reproducción de Guía Metodológica. Visión Mundial apoyará con los insumos, herramientas y semillas, capacitación para las mediciones antropométrica en escuelas y desparasitación de los niños.	24 municipios a nivel nacional		si	2012
	Establecimiento de Huertos. pozos artesanos y viviendas populares.	5 escuelas en Vigo		Si con MINED	Previa discusión con Gerencia de Proyectos.

MATRIZ # 2 SOCIOS / ALIADOS ESTRATÉGICOS MAPEO DE SOCIOS / ALIADOS ESTRATÉGICOS					
	Ampliar red de promotores para atender los huertos escolares.				
UNA	Revisión Guía Metodológica que existe.				
INTERVIDA	Reproducción de 930 Guías. Capacitaciones en mediciones antropométricas en 113 escuelas.				
ANF	Reproducción de 930 Guías.				
ALMA	Capacitaciones en base a las guías.				
MAGFOR	Dispuesto a dar capacitaciones sobre plagas y enfermedades.				
UNAN	Capacitaciones en mediciones antropométricas. Capacitación en Nutrición. Capacitaciones en San en sus sedes regionales.				

## INTEGRANTES GRUPO NO.6

### NOMBRES

1. Felipe Espinoza
2. Freddy Miranda
3. Yuniatt Cruz Vado
4. Pablo Gómez
5. Jairo E. Meléndez
6. Liliam Rodríguez Osorno
7. Maritza Fuentes Dolmus
8. Tomás Reynerio Gutiérrez Vílchez
9. Irene Guevara
10. Carmen María Flores
11. Abdiel Abraham Laguna
12. Donald Domínguez
13. Claribel Vega López

### INSTITUCIÓN

- ANF  
UNA  
MAGFOR/PSAN  
INTERVIDA  
INTERVIDA  
HELVETAS/COSUDE  
Ayuda en Acción  
Ayuda en Acción  
UNAN – Managua  
UNAN – Managua  
Visión Mundial  
Visión Mundial  
PINE-MINED



**ANEXO 4  
LISTADOS**

	<b>NOMBRES</b>	<b>INSTITUCIÓN</b>	<b>DEPARTAMENTO</b>
1.	Abdiel Laguna Velásquez	Técnico de Campo	San Lorenzo, Boaco.
2.	Adriana Paso		
3.	Aidaly López Benjamin	MINED	RAAN
4.	Alba Gutiérrez	Analista de Huertos	Managua
5.	Alba Luz Tinoco Velásquez		Matagalpa
6.	Álvaro Rocha Romero	Técnico	Managua
7.	Alejandrina Avendaño	PINE MINED	
8.	Alí Jiménez	FAO, Coordinador de Programas	Managua
9.	Alondra Vanessa Espino	Grupo Folklórico	Managua
10.	Amado Ortega Méndez	Técnico	Matagalpa
11.	Ana del Carmen Huerta	Asesor MINED	RSJ
12.	Ana Sobeyda Rodríguez		Jinotega
13.	Benjamín Dixon	Viceministro INTA	Managua
14.	Berta Pérez Guillén		Managua
15.	Bruno Jiménez Gómez		
16.	Byron Francisco Martínez Mondragón	Facilitador	Madriz
17.	Carlos Jean Pierre Estrada	Managua	León
18.	Carlos Pizarro	Embajada Brasil	Managua
19.	Carmen María Flores	Sub directora docente UNAN Managua	Managua

20.	Cervelia Olivas Moreno	MINED/Dptal.	León
21.	Claribel Vega López	Resp. de Nutrición PINE-MINED	Managua
22.	Danilo Parajón	Periodista	Managua
23.	Darwin Allen Sacasa	PINE-MINED	RAAS
24.	David Bonifacio Gutiérrez	MINED/Dptal. PINE	Chinandega
25.	Diego	Conductor	Managua
26.	Dimas Amadeo Gómez		Matagalpa
27.	Dixon Loásiga	MINED	
28.	Dolma Aráuz Sevilla	Responsable. Huerto	Managua
29.	Donald Pérez Gutiérrez	Coordinador árboles	Carazo
30.	Donald Domínguez	Visión Mundial	Managua
31.	Donald Pérez Gutiérrez		Masaya
32.	Dora Zeledón	Asamblea Nacional Comisión de la Mujer y la Familia, en la Asamblea Nacional	Managua
33.	Eddy Nemesio Pérez	Técnico Departamental	Chinandega
34.	Efrén Reyes	Comunicador FAO	Managua
35.	Elizettie López Mejía	Maestra OTV	Masaya
36.	Elsa Fornos Bonilla	MINED/Municipio C/Sandino	Managua
37.	Ernesto Cárdenas González	Delegado	Carazo
38.	Ernesto José Burgos	Técnico	Boaco
39.	Evelio Godínez		Matagalpa

40.	Felipe Coronado Rodríguez	Docente EIAG	Rivas
41.	Felipe Espinoza	ANF	Managua
42.	Félix Espinoza	Técnico	El Viejo Chinandega
43.	Félix Pedro Blandino	Facilitador proceso	Matagalpa
44.	Flavio Helmond Macieira	Embajador, Embajada Brasil	Managua
45.	Francisco Espinoza	Canal 18	Managua
46.	Franio López	Técnico Municipal	León
47.	Freddy Miranda	UNA	Managua
48.	Freddy Ramírez Pastora	Analista de proyecto	Managua
49.	Freijo Ramírez Pastora	MINED/Dirección de Proyectos	Managua
50.	Geovani Zavala Pena	MINED Delegado Municipal	Yalagüina
51.	Gerardo Narváez	PINE MINED	
52.	Henry Gómez	FAO Coordinador	Managua
53.	Hugo Moreno Urbina	PINE	Zelaya Central
54.	Ignacio Gonzáles	Técnico PINE	Chontales
55.	Indira Morales		
56.	Irene Guevara	UNAN – Managua	Managua
57.	Irene Martínez Lanzas	Resp. De Monitoreo	
58.	Jairo E. Meléndez	INTERVIDA	Managua
59.	Jairo Guillén	Asesor	Rivas
60.	Jairo Meléndez Noguera	Intervida	Managua

61.	Jairón Genaro	Promotor PCISAN	RAAN
62.	Javier Zelaya Rodríguez		
63.	Jennie B. Miranda Alvarado	PINE- MINE	RSJ
64.	Jimmy Carrillo		Managua
65.	Joel Tercero G		Chinandega
66.	Johanna del Carmen Vílchez	PINE MINED/Municipal	Managua
67.	Jorge Marvin Castro	PINE-MINED	RAAS
68.	José Allan Rivera	PINE – MINED Técnico	Nva .Segovia
69.	José Andrés López García		Boaco
70.	José Ariel Blas		
71.	José Manuel García		Jinotega
72.	José Rafael Gaitán	Asesor departamental	Boaco
73.	José Rafael Fernández Herrera		Matagalpa
74.	Juan Bosco Jiménez Rivas	Técnico Departamental	Managua
75.	Juan Mairena	MINED	Managua
76.	Julio César salgado Darce	Calidad alimentos	Managua
77.	Julio Silva López		Managua
78.	Justo Pastor Salablanca	PINE- MINED	Granada
79.	Katia Martínez	Periodista	Managua
80.	Kendra Morales	Grupo Folklórico	Managua
81.	Larry de Jesús Ríos Espinoza	MINED	RSJ

<b>82.</b>	Lesly Aráuz Chavarría	Asesor	Matagalpa
<b>83.</b>	Lester Antonio Soza López	Técnico Municipal.	Matagalpa
<b>84.</b>	Lesther González	Técnico	Chontales
<b>85.</b>	Lesther Quezada Morales	PINE- MINE	RSJ
<b>86.</b>	Liliam Rodríguez Osorno	HELVETAS/COSUDE	Managua
<b>87.</b>	Liliam Torres	Resp. Componente de Educación, SAN y Desarrollo PESA/ FAO	Managua
<b>88.</b>	Lorna Melissa Herrera	Técnica	Chontales
<b>89.</b>	Luis Balmaceda		Managua
<b>90.</b>	Manuel Goussen López	Director PSAN	
<b>91.</b>	María Auxiliadora Fierro	Técnica	Masaya
<b>92.</b>	María Azucena Somarriba	Asesora Departamental	Carazo
<b>93.</b>	María Dolores Sabogal Reyes	PINE MINED	
<b>94.</b>	Mario José Bojorge Salvatierra	Técnico Municipal	Rivas
<b>95.</b>	Maritza Fuentes	Resp. SAN, Ayuda en Acción	Managua
<b>96.</b>	Maritza Roque	Asesor MINED Municipal	Chinandega
<b>97.</b>	Marlon Rayo Morales	Técnico Dptal.	Masaya
<b>98.</b>	Marlon Solórzano Morales	Técnico	Managua
<b>99.</b>	Martha Elene López	Delegada	Jinotega
<b>100.</b>	Martha L. Chavarría Mejía	MINED	Zelaya Central

101.	Mauricio Cruz	Comunicador	Managua
102.	Melissa Herrera	Técnica PINE	Chontales
103.	Najla Veloso	Coordinadora de Proyecto 180	Brasil
104.	Napoleón Villalta Gutiérrez	Técnico Dptal.	Managua
105.	Nerys Rodríguez	MINED Delegada Municipal	Palacagüina
106.	Noel Jarquín Molina	Asesor	Masaya
107.	Omar Solís		Managua
108.	Orlando Rocha Maltez	PINE-MINED	Managua
109.	Oscar Balladares	PINE – MINED Técnico	Madriz
110.	Oscar Lacayo Muñoz	PINE Municipal	
111.	Oswaldo Alonso Navarrete	Asesor	Masaya
112.	Pablo Gómez	INTERVIDA	Managua
113.	Rafael Amador	Unicef, especialista en Nutrición	Managua
114.	Ramiro Picado Landero	Técnico Departamental	Jinotega
115.	Ricardo Jessel Martínez	MINED	Zelaya Central
116.	Róger Moncada	PINE MINED Técnico	Estelí
117.	Ronald Angulo	PINE MINED	
118.	Ronald Tercero Grádiz	Técnico PINE	Chinandega
119.	Rosa María Guillermo	MINED	RAAN
120.	Santiago Campos López	Asesora Departamental	RSJ
121.	Santos Horacio Jiménez	PINE – MINED Técnico	Estelí
122.	Tomás Gutiérrez Vilchez	Resp. De Producción	Matagalpa

<b>123.</b>	Tomás Reynerio Gutiérrez Vílchez	Ayuda en Acción	Managua
<b>124.</b>	Vanessa Castro	Periodista	
<b>125.</b>	Vera Boerger	Oficina Regional Oficina Tierra y Aguas	Panamá
<b>126.</b>	Verónica Morales Morales	MINED/UGA	Managua
<b>127.</b>	Vicenta del Carmen Chévez	Coordinadora técnica	León
<b>128.</b>	Víctor Winston Castrillo	MINED A, Pedagogo	RAAN
<b>129.</b>	William Iván Vanegas	Asesor pedagógico	Madriz
<b>130.</b>	Yunielt Cruz Vado	MAGFOR/PSAN	Managua

## ANEXO 5 FOTOS



Inauguración del encuentro



Panel



Plenario



Trabajo de grupos



Hijos del Maíz



Trabajo de grupos



## Quienes Participaron en el Huerto

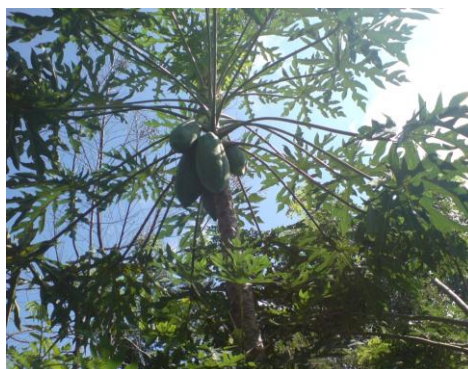
- Maestros Alumnos
- Maestros
- Padres



## Huertos escolares



## Huertos en Estelí



Vivero en Madriz

Escuela Yaraje, Somoto



Huerto en Ocotol, Nueva Segovia